

VETOOPINIONEN

Sören Holmberg

Frågan om det skall finnas ett kommunalt veto när det gäller var kärnkraftens avfall skall slutförvaras är än så länge föga uppmärksammas. De flesta partier och intressegrupper har inte tagit ställning och någon debatt i massmedierna förekommer inte.

Frågan sover. Kanske för evigt. Den blir aldrig en politiserad stridsfråga. Eller är det en törnrosasömn i väntan på en väckande prins som sätter frågan i centrum på den politiska dagordningen? En sådan prins har svårt att lyckas idag. Frågan är inte aktuell. Möjligheterna att lyckas kommer att vara mycket bättre när vi i en framtid skall besluta var i Sverige det högaktiva avfallet från kärnkraftverken skall slutplaceras. Och det kan dröja länge än, tio femton år eller kanske längre.

Opinionen i vetofrågan är m a o inte särskilt dagspolitiskt intressant. Den spelade ingen roll i 1988 års val och kommer förmodligen inte att spela någon roll i 1991 års val heller. Forskningsmässigt sett är dock läget annorlunda. Det förhållandet att vetoopinionen ännu så länge är förhållandevis jungfruligt opåverkad av partiernas, massmediernas och andra opinionsbildares insatser gör den speciellt intressant att studera. Det är nästan som en experimentell situation. Vi har en möjlighet att studera opinionsläget innan det hela eventuellt exploderar och vetofrågan blir en het politiskt stridsfråga.

Resultaten i den följande serien av tabeller kan alltså ses som utfallen av ett antal föremätningar i ett experiment. Materialet kommer från SOM-studien 1987 och från en speciell telefonintervjuundersökning som Kärnavfallsprojektet vid statsvetenskapliga institutionen i Göteborg genomförde i samarbete med statistiska centralbyrån i maj 1987. Resultaten detaljkommenteras inte. Tabellerna är lättpenetrerade utan handledning. Några korta påpekanden kan kanske vara nyttiga dock.

Vetooopinionen är mycket stabil med cirka 75 procent för veto och 25 procent emot (bland dem som har en åsikt). Hur stor andel av människorna som har en åsikt varierar beroende på vilken frågeteknik som utnyttjas (se tabell 1). Man skulle kanske tro att åsikterna i vetofrågan skulle vara flyktiga och föga stabila med tanke på att frågan är ny och knappt diskuterad. Men så tycks inte vara fallet. Åsiktsstabiliteten är även stor i panelstudier. I kärnavfallsprojektets telefonpanel i maj-november 1987 hade en klar majoritet av undersökningspersonerna (71 procent) åsikter om vetot vid båda mätstillfällena och de allra flesta hade samma åsikt (84 procent).

Åsikterna om det kommunala vetot varierar förhållandevis klart mellan olika socioekonomiska grupper (se tabell 2). Kvinnor och yngre människor är mer positiva till vetot än män och äldre personer. Yrkesmässigt sett är jordbrukare, studerande och tjänstemän i mellanställning mest för vetot medan speciellt högre tjänstemän är mer skeptiska. Några större regionala skillnader existerar inte. Men stödet för det kommunala vetot är något större i Norrland än i södra Sverige, framförallt i Skåne och Blekinge.

Vetooopinion har redan förhållandevis klara politiska kopplingar, trots frånvaron av opinions-

bildning (se tabell 3). Politiskt intresserade människor tenderar att vara något mindre positiva till kommunalt veto än människor med mindre politiskt intresse. Partipolitiskt är det anhängare till centerpartiet, vpk, kds och miljöpartiet som är mest för vetot medan framförallt moderata väljare är mer tveksamma. Men även bland moderaterna övervägde ja till vetot (42 procent) över nej (30 procent). På vänster-högerskalan var människor till höger något mindre positiva till vetot än människor till vänster men skillnaderna var mycket små. Vänster-högerideologin tycks inte spela någon större roll när det gäller hur vetoåsikterna struktureras.

Resultaten i tabell 4 visar vad som däremot verkligen spelar en stor roll för vetoopinionen. Det är åsikterna om kärnkraftens framtid i Sverige. Människor som vill utveckla kärnkraften snabbt är klart mer positiva till det kommunala vetot än människor som vill utveckla kärnkraften långsammare medan det bland personer som vill använda kärnkraften, inte utveckla den, är mer stöd för ett nej till vetot (39 procent) än för ett ja (38 procent). Vetoopinionen är också mycket klart kopplad till människors riskbedömningar när det gäller avfallshanteringen. Stödet för det kommunala vetot är starkt bland människor som tycker att risken är mycket stor "att vi i Sverige inte kan hantera och slutförvara kärnkraftens avfall på ett säkert sätt" (70 procent ja till veto mot 7 procent nej). Bland människor som ser små risker förknippade med avfallshanteringen är däremot opinionsläget jämnare med 37 procent för vetot och 35 procent emot.

Resultaten i figur 1 och 2, slutligen, visar att vetoopinionen har en viss informationskoppling. Sambandet är inte speciellt starkt men återfinns både när det gäller partipolitiska och sakliga kunskaper i kärnkraftsfrågan. Människor med mer kärnkraftskunskaper är mer negativa till det kommunala vetot än människor med mindre kunskaper. Härav skall dock inte slutsatsen dras att vetoopinionen enbart eller ens huvudsakligen är ett informationsproblem. Sambanden kommer med all säkerhet att visa sig vara mer komplicerade än så om det bränner till i framtiden, precis som de visade sig vara när det gällde kärnkraftsopinionen på 1970-talet.

Tabell 1 Kommunalt veto i kärnkraftens avfallsfråga - 4 mätningar 1986 och 1987 (procent)

Fråga: "Riksdagen har bestämt att kärnkraftens avfall skall slutförvaras på en plats i Sverige som bedöms vara säker och lämplig. Tycker Du att den kommun som väljs som slutförvaringsplats skall ha rätt att säga nej, s k kommunalt veto, eller skall kommunalt veto inte finnas i avfallsfrågan?"

| | ja till kommunalt veto | nej till kommunalt veto | ingen bestämd åsikt, vet ej | procent | Åsikt om vetot bland dem med uttalade åsikter | | |
|------------|------------------------|-------------------------|-----------------------------|---------|---|----------------|---------------|
| | | | | | ja till vetot | nej till vetot | summa procent |
| SOM*86 | 71 | 25 | 4 | 100 | 74 | 26 | 100 |
| SOM*87 | 54 | 18 | 28 | 100 | 75 | 25 | 100 |
| PSU maj 87 | 63 | 19 | 18 | 100 | 77 | 23 | 100 |
| PSU nov 87 | 59 | 22 | 19 | 100 | 73 | 27 | 100 |

Ann: SOM-studierna bygger på enkätundersökningar medan PSU-mätningarna grundas på telefonintervjuer. Vetofrågan i SOM*86 innehöll inget explicit vet ej-alternativ ("ingen bestämd åsikt"). I SOM*87 och i PSU-mätningarna fanns svarsalternativet "ingen bestämd åsikt" med.

Tabell 2 Kommunalt veto i avfallsfrågan efter kön, ålder, yrke och region senhösten 1987 (procent)

| | ja till kom- munalt veto | nej till kom- munalt veto | ingen bestämd åsikt | summa procent | opinionsbalans andel ja minus andel nej |
|-------------------------|-----------------------------|------------------------------|------------------------|------------------|--|
| Kön | | | | | |
| man | 48 | 25 | 27 | 100 | +23 |
| kvinna | 59 | 11 | 30 | 100 | +48 |
| Ålder | | | | | |
| 15-30 | 60 | 13 | 27 | 100 | +47 |
| 31-60 | 55 | 18 | 27 | 100 | +37 |
| 61-75 | 44 | 22 | 34 | 100 | +22 |
| Yrke | | | | | |
| industriarbetare | 57 | 12 | 31 | 100 | +45 |
| övriga arbetare | 58 | 13 | 29 | 100 | +45 |
| lägre tjänstemän | 56 | 15 | 29 | 100 | +41 |
| mellantjänstemän | 61 | 19 | 20 | 100 | +42 |
| högre tjänstemän | 40 | 32 | 28 | 100 | + 8 |
| småföretagare | 56 | 23 | 21 | 100 | + 3 |
| jordbrukare | 71 | 7 | 22 | 100 | +64 |
| studerande | 63 | 14 | 23 | 100 | +49 |
| Region | | | | | |
| Stockholms stad och län | 55 | 21 | 24 | 100 | +34 |
| Östra mellansverige | 55 | 18 | 27 | 100 | +37 |
| Småland | 48 | 16 | 36 | 100 | +32 |
| Skåne och Blekinge | 43 | 21 | 36 | 100 | +22 |
| Västssverige | 53 | 16 | 31 | 100 | +37 |
| Norra mellansverige | 60 | 13 | 27 | 100 | +47 |
| Mellersta Norrland | 57 | 20 | 23 | 100 | +37 |
| Övre Norrland | 71 | 12 | 17 | 100 | +59 |
| Samtliga | 54 | 18 | 28 | 100 | +36 |

Anm: Yrkesindelningen bygger på en klassificering som brukar användas i valundersökningarna. Pensionärer och övriga ej förvärvsarbetande är ej medtagna i yrkesanalysen. Regionindelningen har hämtats från en indelning som SCB utnyttjar i sina PSU-studier. Resultaten bygger på SOM-undersökningen 1987.

Tabell 3 Åsikter om kommunalt veto i avfallsfrågan efter politiskt intresse, partisympati och subjektiv vänster-högerposition (procent)

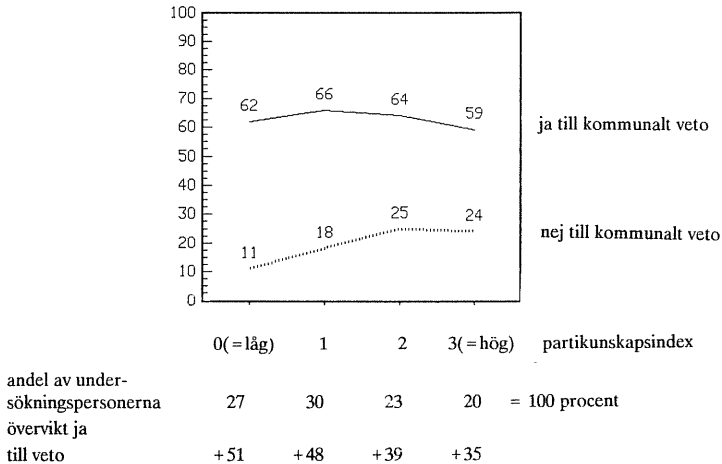
| | ja till kommunalt veto | nej till kommunalt veto | ingen bestämd åsikt | summa procent | opinionsbalans |
|--|------------------------|-------------------------|---------------------|---------------|----------------|
| Subjektivt politiskt intresse | | | | | |
| mycket intresserad | 51 | 29 | 20 | 100 | +22 |
| ganska intresserad | 50 | 21 | 29 | 100 | +29 |
| inte särskilt intresserad | 59 | 12 | 29 | 100 | +47 |
| inte alls intresserad | 58 | 10 | 32 | 100 | +48 |
| Partisympati | | | | | |
| vpk | 66 | 12 | 22 | 100 | +54 |
| s | 53 | 17 | 30 | 100 | +36 |
| c | 70 | 6 | 24 | 100 | +64 |
| fp | 51 | 21 | 28 | 100 | +30 |
| m | 42 | 30 | 28 | 100 | +12 |
| kds | 61 | 3 | 36 | 100 | +58 |
| mp | 67 | 12 | 21 | 100 | +55 |
| Subjektiv vänster-högerposition | | | | | |
| klart till vänster | 51 | 19 | 30 | 100 | +32 |
| något till vänster | 55 | 13 | 32 | 100 | +42 |
| varken till vänster eller till höger | 57 | 16 | 27 | 100 | +41 |
| något till höger | 53 | 22 | 25 | 100 | +31 |
| klart till höger | 50 | 24 | 26 | 100 | +26 |

Tabell 4 Inställning till kärnkraft och slutförvaring har ett samband med åsikten om kommunalt veto i avfallsfrågan (procent)

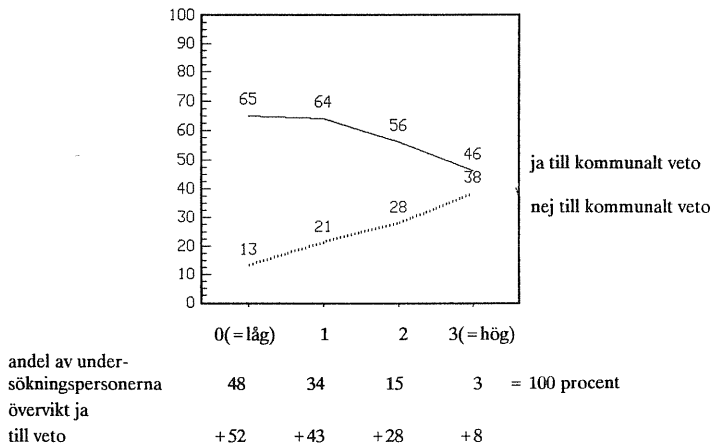
| | ja till kommunalt veto | nej till kommunalt veto | ingen bestämd åsikt | summa procent | opinionsbalans |
|--|------------------------|-------------------------|---------------------|---------------|----------------|
| Avvecklingstid | | | | | |
| avveckla omedelbart | 72 | 5 | 23 | 100 | +67 |
| avveckla snabbare | 79 | 5 | 16 | 100 | +74 |
| avveckla till år 2010 | 57 | 14 | 29 | 100 | +43 |
| avveckla långsammare | 46 | 25 | 29 | 100 | +21 |
| använd, avveckla ej | 38 | 39 | 23 | 100 | - 1 |
| Slutförvaringsåsikt | | | | | |
| definitiv slutförvaring | 64 | 15 | 21 | 100 | +49 |
| slutförvaring med kontrollmöjligheter | 51 | 32 | 17 | 100 | +19 |
| Risken att vi i Sverige inte kan hantera och slutförvara kärnkraftens avfall på ett säkert sätt | | | | | |
| mycket liten | 37 | 35 | 28 | 100 | + 2 |
| mittemellan | 51 | 19 | 30 | 100 | +32 |
| mycket stor | 70 | 7 | 23 | 100 | +63 |

Anm: Avvecklings- och slutförvaringsfrågorna (fråga 24 respektive fråga 27) presenteras i bilagan. Riskfråga (fråga 25 i bilagan) kunde besvaras på en 10-gradig skala där 1-3 klassificerades som mycket liten risk, 4-7 som mittemellan och 8-10 som mycket stor risk. Resultaten i tabellerna 3 och 4 kommer från SOM*87.

Figur 1 Åsikter om det kommunala vetot i kärnkraftens avfallsfråga bland människor med olika grader av kunskap om partiernas kärnkraftspolitik (procent)



Figur 2 Åsikter om det kommunala vetot i kärnkraftens avfallsfråga bland människor med olika grader av sakkunskap om kärnkraften (procent)



Anm: Analysen i figur 1 och 2 bygger på en telefonintervjustudie i maj 1987 (PSU, 2433 personer). "Ingen bestämd åsikt, vet ej" ingår i procentbasen men särredovisas inte i figurerna. Partikunskapsindexet kan variera mellan 0-3 och bygger på tre öppna frågor om vilka partier som är för att iverkliga kärnkraften snabbare än till 2010 (rätt svar: något parti av c, kds, vpk eller mp, nämnt, inget annat parti nämnt), vilka partier som är för en iverkling till år 2010 (rätt svar: något parti av s eller fp nämnt, inget annat parti nämnt) och vilket eller vilka partier som är emot en iverkling till 2010 (rätt svar: m, inget annat parti nämnt). Sakkunskapsindexet kan också variera mellan 0-3 och bygger på tre kunskapsfrågor; en om var någonstans i Sverige kärnkraftsverk finns (rätt svar: minst tre orter korrekt nämnda), en om kärnkraftens andel i den el vi använder i Sverige (rätt svar: 40-60 procent) och en om var en anläggning för slutförvaring av låg- och medelaktivt kärnavfall byggs i Sverige (rätt svar: Forsmark).

