

# Socialdemokraterna: "The Comeback Kids"

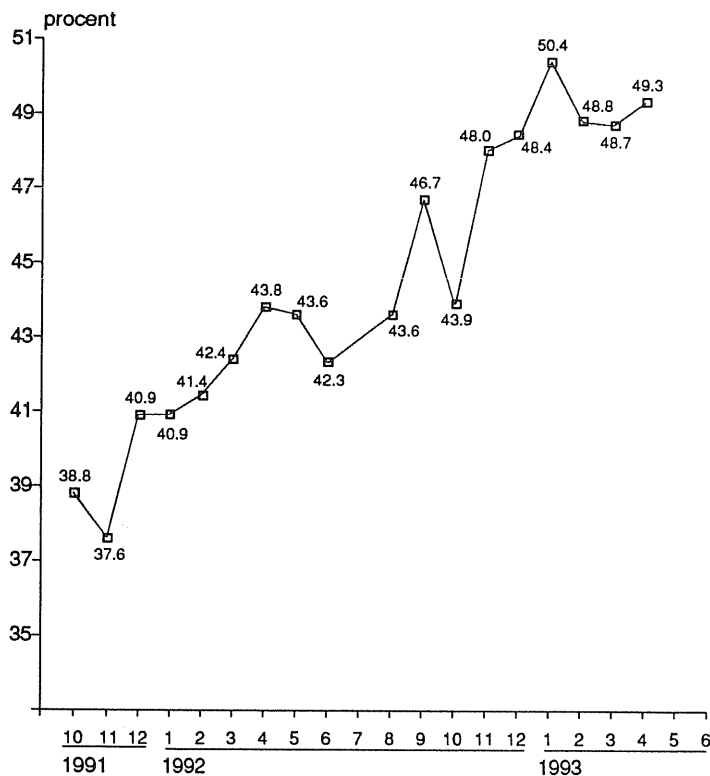
SÖREN HOLMBERG

"I am the comeback kid", utropade en jublande glad Bill Clinton på valnatten efter primärvalet i New Hampshire 1992. Clinton hade inte vunnit, men han hade fått ett klart starkare röststöd än medierna och de flesta förståsigpåare trott. Paul Tsongas vann, men Clinton hade demonstrerat att han var en kandidat att räkna med. Han hade kommit tillbaka efter att ha varit uträknad till nio av diverse affärer och sexskandaler. I november 1992 fullföljde Clinton sin "comeback" och vann en övertygande seger i presidentvalet.

Dagens svenska socialdemokrater skulle också kunna utropa att de är "the comeback kids", åtminstone i opinionsmätningarna. Partiet har gått från det rekorddåliga valresultatet 1991 till nära 50 procent i Sifos väljarbarometer; en ökning på 10-12 procentenheter på mindre än två år. Större delen av återhämtningen inträffade under år 1992. Enligt Sifos siffror ökade socialdemokraternas stöd från 40.9 procent i januari 1992 till 50.4 procent i januari 1993 (se figur 1 nästa sida).

Den accelererande ekonomiska krisen är naturligtvis en av huvudorsakerna bakom socialdemokraternas snabbt ökande stöd bland väljarna och den borgerliga regeringens opinionsbekymmer. Sittande regeringar brukar oftast tappa väljare i ekonomiska nedgångstider. Och det är ingen tvekan om att väljarna har uppfattat att ekonomin är i kris. Hela 93 procent av svarspersonerna i SOM92 tyckte att den svenska ekonomin hade försämrats under det senaste året.<sup>1</sup> Krismedvetandet var inte mindre när väljarna ombads att se framåt. Endast 6 procent trodde att den svenska ekonomin skulle förbättras under det kommande året. De allra flesta (73 procent) trodde tvärtom att den svenska ekonomin skulle försämrats ytterligare under nästa år.

Figur 1. Socialdemokraternas opinionsutveckling efter 1991 års val



Källa: G-P/Sifo Väljarbarometer.

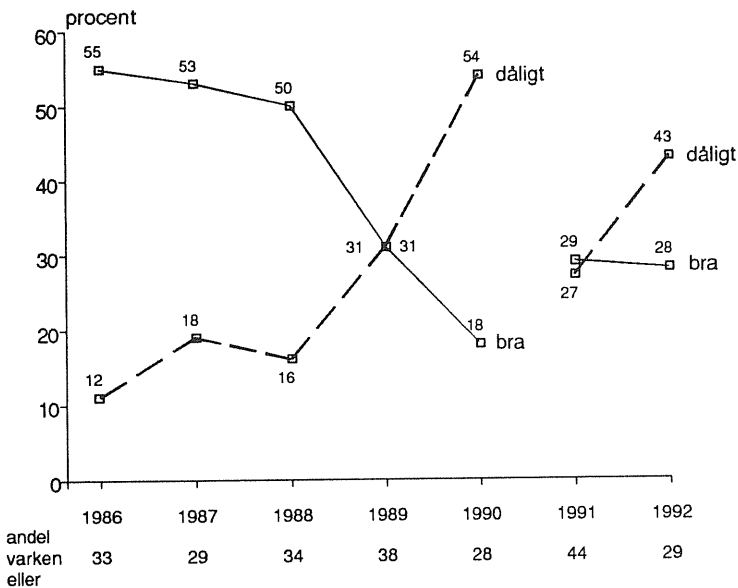
Krisen har gjort att de ekonomiska frågorna ryckt fram som de mest prioriterade på väljarnas dagordning. I SOM-undersökningen 1992 var sysselsättningen – socialdemokraternas klassiska profilfråga – det samhällsproblem som flest människor nämnde som viktigast i Sverige idag. Nästan hälften av svarspersonerna nämnde sysselsättningen (49 procent), en ökning från 39 procent 1991. Det som har fått maka på sig på väljarnas viktighetsagenda är först och främst miljöfrågorna, som minskat i omnämnande från 38 procent 1991 till 19 procent 1992.<sup>2</sup>

Den ekonomiska krisen har också färgat av sig på hur väljarna mer allmänt bedömer att regeringen sköter sig. Det finns en koppling mellan värderingen av hur regeringen sköter sina uppgifter och hur man uppfattar att den svenska ekonomin utvecklas. Men sambandet är långt ifrån perfekt (korrelationer kring .25 under åren 1986-1990).<sup>3</sup> Andra förhållanden vid sidan av ekonomin påverkar också människors bedömning av hur regeringen sköter sig.

Resultaten i figur 2 visar hur väljarna bedömt hur de olika regeringarna skött sina uppgifter under åren 1986-1992. Den borgerliga regeringen fick inte lika mycket negativ kritik i SOM92 (43 procent) som socialdemokraterna fick 1990 (54 procent), men de negativa

Figur 2. Värdering av regeringens arbete

Fråga: "Hur tycker Du regeringen sköter sin uppgift?"



*Kommentar:* Frågan omfattar fem svarsalternativ: mycket bra, ganska bra, varken eller, ganska dåligt, mycket dåligt. Undersökningarna åren 1986-1990 gäller s-regeringen, medan studierna 1991 och 1992 gäller den borgerliga regeringen.

omdömena har ökat snabbt sedan tillträdet 1991. Andelen väljare som strax efter maktskiftet i oktober 1991 gjorde en negativ bedömning av regeringens arbete var 27 procent.

Den tilltagande kritiken mot regeringens sätt att sköta sina uppgifter är självfallet en opinionsbonus för socialdemokraterna. Partiets traditionella tes att borgerliga regeringar inte kan styra Sverige kan framföras med större kraft när en stor och växande väljaropinion håller med.

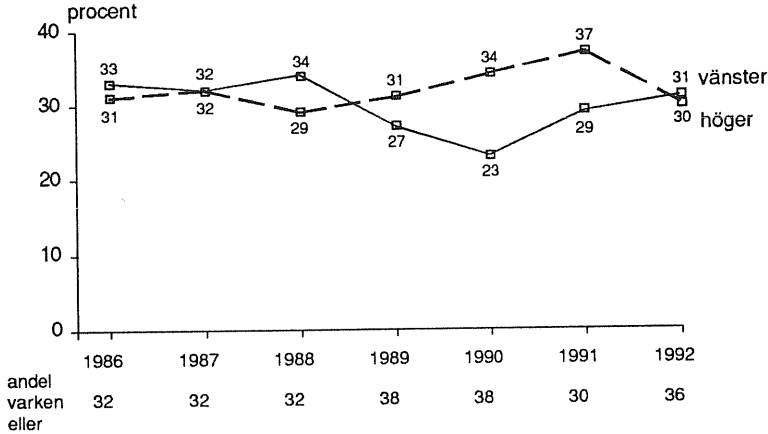
Men det är inte bara den ekonomiska krisen och regeringsfrågan som är till fördel för socialdemokraterna i opinionen. Det finns också klara tecken på att den ideologiska högervind som blåste under större delen av 1980-talet har mojnats i början av 1990-talet. Olika amerikanska mätningar av hur människor uppfattar sin ideologiska tillhörighet visar t ex entydigt på en viss minskning i andelen personer som under senare år klassificerat sig som "Conservative".<sup>4</sup> Det är alltså inte helt fel att uppfatta valet av Bill Clinton som ny president som det symboliska slutet på en konservativ epok i amerikansk politik.

Resultaten från SOM-undersökningarna pekar i samma riktning. Andelen svenskar som uppfattar sig som stående till höger har minskat mycket klart sedan valet 1991. Analysen i figur 3 visar att andelen svarspersoner som placerar sig till höger på vänster-högerskalan gått ned från 37 procent 1991 till 30 procent 1992, samtidigt som andelen personer som uppfattar sig som stående till vänster ökat från 29 till 31 procent.

Det är för tidigt att börja tala om en begynnande vänstervåg, men tämligen klart att högervågen ebbat ut. Andra analyser i denna volym och i *Trendbrott?*, föregående års SOM-rapport, speciellt Lennart Nilssons analyser av opinionsutvecklingen när det gäller stödet för den offentliga sektorn, leder till samma slutsats. Svenska folket har under de två-tre senaste åren blivit mer positivt till offentlig verksamhet och mer skeptiskt till exempelvis privatisering av sjukvård och äldreomsorg. Den negativa bedömningen av den offentliga sektorn var som starkast 1990, men har sedan dess blivit klart mer positiv.

Figur 3. Höger- och vänstervindar

Fråga: "Man talar ibland om att politiska åsikter kan placeras in på en vänster-högerskala. Var någonstans skulle Du placera Dig själv på en sådan vänster-högerskala?"

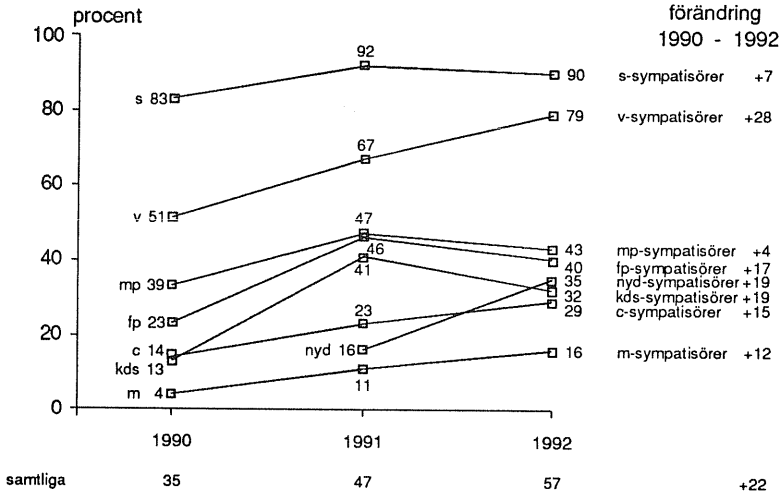


Kommentar: Frågan omfattar fem svarsalternativ: klart till vänster, något till vänster, varken eller, något till höger, klart till höger. Andelen vet ej håller sig kring 3-5 procent i de olika undersökningarna.

En utebbande högervåg – på toppen av den ekonomiska krisen och den tilltagande negativa kritiken av den borgerliga regeringens förmåga att sköta sitt jobb – är naturligtvis ytterligare en faktor som gynnar socialdemokraterna i opinionen. Det är inte någon särskilt djärv gissning att socialdemokraterna – om inget radikalt inträffar – kommer att göra ett mycket bra val 1994. Det mesta flyter deras väg just nu i opinionen. Resultaten i figur 4 (se nästa sida) demonstrerar att flytet återfinns i alla läger, även bland moderata sympatisörer.

Analysen bygger på väljarnas grad av uppskattning av socialdemokraterna på en gillar-ogillarskala från +5 till -5. Resultaten visar andelen svarspersoner totalt, och bland de olika partiernas sympatisörer, som hade en positiv bedömning av s-partiet åren 1990, 1991 och 1992.<sup>5</sup> Siffrorna ger en uppfattning om socialdemokraternas

Figur 4. Andel personer med en positiv bedömning av socialdemokratiska partiet på en skala från -5 (ogillar) till +5 (gillar) i SOM-undersökningarna 1990, 1991 och 1992



*Kommentar:* Personer som givit socialdemokraterna uppskattningspoäng från +1 till +5 har klassificerats som positiva till s.

maximala väljarpotential och hur stora andelar av andra partiers väljare som potentiellt kan lockas över och rösta med s.

I SOM-undersökningen 1990 var det endast 35 procent av svars-personerna som gav socialdemokraterna positiva poäng på vår gillar-ogillarskala. År 1992 hade motsvarande andel ökat till hela 57 procent. Den växande uppskattningen av socialdemokraterna kan iaktas i alla partigrupper, bland socialdemokraternas egna anhängare såväl som bland moderater och folkpartister. Den mer positiva synen på socialdemokraterna märks speciellt bland fp-sympatisörer – från 23 procent med pluspoäng för s 1990 till hela 40 procent 1992. Men även bland moderata sympatisörer – från 4 procent med positiva poäng 1990 till 16 procent 1992.

Inte nog alltså att socialdemokraterna gått från cirka 30 till cirka 50 procent i opinionsmätningarna mellan 1990 och 1992. Partiet har också stärkt sin popularitetsställning högst väsentligt bland de väljare som inte sympatiserar med s. Siffrorna i figur 4 antyder att socialdemokraterna har goda möjligheter att vinna ytterligare stöd från väljare som idag har andra partier som sin förstapreferens.

Mycket talar således för att socialdemokraterna har en god chans att verkligen bli "the comeback kids" 1994. Som försiktig statsvetare bör man dock inte glömma att påminna om vad slaven på den socialdemokratiske segervagnen säkert redan viskar:

– Rörligheten är rekordstor bland dagens svenska väljare. Allt fler väljare väntar till sent under valrörelserna innan de bestämmer sitt partival. Ingenting kommer att vara avgjort förrän till valvakan.

## Noter

1. Andelen svars personer som ansåg att den egna ekonomin försämrats under det senaste året var klart lägre – endast 36 procent. Det är dock ingen större tröst för den borgerliga regering. Vi vet från tidigare undersökningar att väljarnas bedömningar av hur landets ekonomi utvecklas är starkare kopplade till stöd eller inte stöd för en sittande regeringen än bedömningar av hur den personliga ekonomin förändras på kort sikt (se senast Gilljam och Holmberg *Väljarna inför 90-talet* (Norstedts, 1993)).
2. Ekonomin var det problem som nämndes av nästflest svars personer i SOM92 – 40 procent; upp från 25 procent 1991. En närmare analys av sambandet mellan ekonomi och miljö på väljarnas agenda återfinns i Martin Bennulfs och Henrik Selins uppsats i denna volym.
3. Korrelationen ( $r$ ) mellan svars personernas bedömningar av hur den svenska ekonomin förändrats och hur de uppfattar att regeringen sköter sitt jobb har varit som följer i SOM-undersökningarna: 1986 .25, 1987 .23, 1988 .23, 1989 .28, 1990 .24, 1991 -.00, 1992 .03. Resultaten för åren 1990-1992 bygger på extremt skeva fördelningar när det gäller variabeln för bedömningen av hur Sveriges ekonomi utvecklats. Nästan alla (80-93 procent) har uppfattat att ekonomin försämrats. Frånvaron av samband under de två hittillsvarande borgerliga regeringsåren bör dock noteras. Variabeln för åsikterna om hur den svenska ekonomin kommer

att utvecklas under det kommande året var också skev i SOM92 (73 procent trodde det skulle bli sämre), vilket är en förklaring till att också de ekonomiska framtidsbedömningarna inte är särskilt starkt kopplade till hur man uppfattar att regeringen sköter sitt jobb. Korrelationen var .19 i SOM92, med det förväntade sambandet att de som tyckte att regeringen gjorde bra ifrån sig var de som också mest trodde (hoppades) på en förbättrad ekonomi nästa år.

4. En sammanställning av ett flertal olika studier av hur amerikaner klassificerar sig ideologiskt återfinns i tidskriften *The American Enterprise* March/April 1993:84-85.
5. Personer som gav socialdemokraterna poäng från +1 till +5 har klassificerats som positiva till partiet.