

Vägval

LENNART WEIBULL OCH SÖREN HOLMBERG

Svenska folket står under de närmaste åren inför många val. De mest påtagliga är riksdagsvalet 1994 och folkomröstningen om EU. De båda valen kommer i en tid av stora förändringar. Opinionsmässigt har det skett stora svängningar under det senaste decenniet. Förändringarna i Östeuropa under 1980-talets andra del kom att på flera sätt påverka stämningssläget även i Sverige. Den djupa lågkonjunkturen under början av 1990-talet har ändrat de materiella förutsättningarna både nationellt och för de enskilda hushållen.

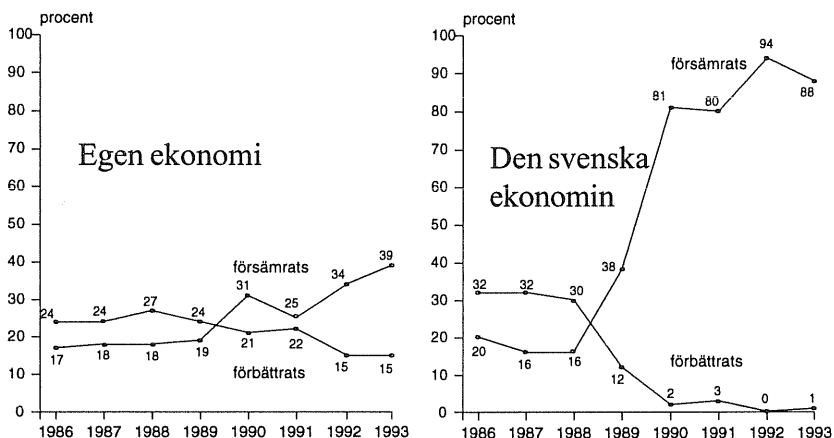
Mitten av 1990-talet representerar därför en ny situation. Enskilda medborgare och organiserade grupper står inför många vägval. Dessa vägval kan bara förstås mot bakgrund av de opinionssvängningar och trender som iakttagits under det senaste decenniet. Föreliggande volym redovisar ett antal uppsatser som på olika sätt belyser sådana trender. I följande introduktion presenteras några allmänna tendenser i SOM-undersökningarna 1986-1993.

Inte bara pessimism

År 1990 ökade svenskarnas krismedvetande dramatiskt. Från att under flera år ha uppfattat att den svenska ekonomin förbättrats svängde opinionen kraftigt. Försämringen av samhällsekonomin upplevdes starkt av alla. Det är också den bild som gällde hösten 1993, låt vara på en något lägre nivå än 1992 (figur 1).

Någon vändning i synen på hur den egna hushållsekonomin har utvecklats kan ännu inte skönjas. Den negativa trenden är hösten 1993 fortfarande på uppåtgående när det gäller andelen som upplever att det gångna året har medfört en försämring.

Figur 1 Allmänhetens bedömning av hur den svenska ekonomin respektive den egna ekonomiska situationen har utvecklats under det senaste året: andel som anser att ekonomin förbättrats respektive försämrats 1986- 1993 (procent)



Källa: SOM-undersökningarna 1986-1993

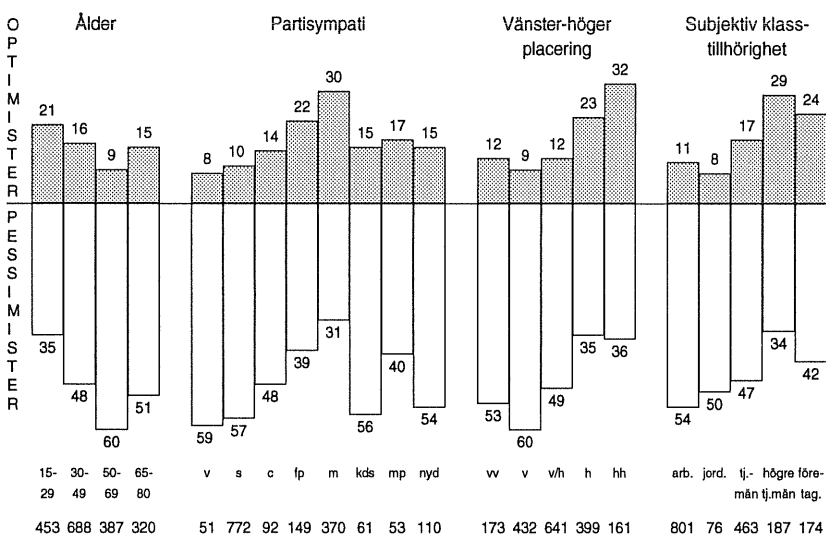
Bedömningarna varierar relativt mycket mellan olika grupper. Varannan arbetare upplever sig ha fått en försämrad hushållsekonomi under det gångna året, medan detta endast gäller var femte högre tjänsteman. Var fjärde SACO-ansluten tycker sig ha fått en förbättring mot endast var tionde LO-medlem. Av partisympatisörerna är det vänsterpartister och socialdemokrater som i störst utsträckning upplever sig ha fått en försämrad hushållsekonomi. Men det finns också en åldersfaktor: en fjärdedel av de yngre anger sig ha fått en förbättrad hushållsekonomi jämfört med mindre än en tiondel bland pensionärerna.

Även om de retrospektiva bedömningarna klart präglas av den ekonomiska krisen är åsikterna om framtiden något mindre mörka. Andelen som tror att den svenska ekonomin skall försämrats under det kommande året har gått ner från nästan 75 procent 1992 till knappt 50 procent 1993. Andelen som tror på en förbättring har stigit från 6 till 16 procent. När det gäller den egna ekonomin är tendensen densamma. Pessimisterna har minskat från drygt 45 procent till ca 25 procent

medan optimisterna ökat från 8 till 13 procent. Siffrorna visar inte på någon stark vändning. Men fortsatt ekonomisk nedgång uppfattas inte längre som något givet.

Figur 2 Människors bedömningar av den svenska ekonomins utveckling under det kommande året efter ålder, partisympati, självplacering på vänster-högerskalan och subjektiv klasstillhörighet: Andel som anger att den svenska ekonomin kommer att bli bättre respektive sämre under det kommande året.(procent)

Fråga: 'Hur tror Du den svenska ekonomin kommer att förändras under det närmaste året?'



Kommentar: Andelarna är beräknade på alla svars personer mellan 15 och 80 år. De procental som redovisas avser dem som markerat att samhälls ekonomin kommer att förbättras ('optimister') respektive försämrats ('pessimister'). De som angivit alternativet 'förbättra samma som nu' särredovisas ej.

Källa: SOM-undersökningen 1993

Också i fråga om de ekonomiska framtidsbedömningarna skiljer sig olika grupper kraftigt åt. Nästan 60 procent av vänsterpartiets och socialdemokraternas sympatisörer tror på en fortsatt försämring; bland moderata sympatisörer gäller detta endast 30 procent. En lika stor andel moderater tror på en förbättring. Överhuvudtaget är optimismen i framtidsbedömningarna av Sveriges ekonomi under år 1994 i hög grad präglad av människors ideologiska position på vänster-högerskalan

(figur 2). Personer till höger är klart mer optimistiska än personer till vänster.

Men det finns också socioekonomiska faktorer med i spelet. Bland arbetare som sympatiserar med socialdemokraterna är andelen som tror på en förbättrad samhällsekonomi nästa år lägre än 10 procent, medan motsvarande andel är 20 procent bland arbetare som sympatiserar med något av regeringspartierna. Den mest optimistiska gruppen är högre tjänstemän som sympatiserar med något regeringsparti; här tror en tredjedel på förbättring, medan de socialdemokratiska sympatisörerna inom samma sociala grupp ligger tio procentenheter lägre.

Bedömningarna av den egna hushållsekonomins utveckling följer i huvudsak samma mönster. Högre tjänstemän och egna företagare är de största optimisterna, låt vara något mindre optimistiska i fråga om det egna hushållet än om samhälls ekonomin. Nästan var tredje moderat-sympatisör tror på mer pengar i plånboken under 1994, mot endast var tionde socialdemokrat.

Högervind som vänt?

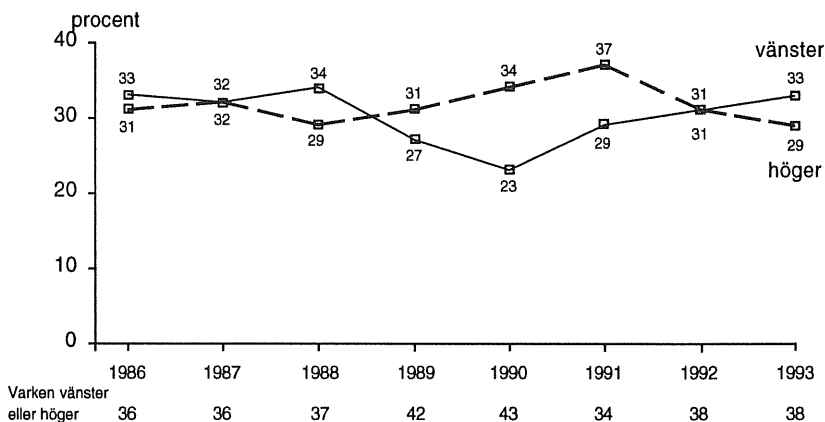
Det karaktäristiska för situationen i slutet av 1993 är att de ekonomiska framtidsbedömningarna i så hög grad är både socialt och politiskt skiktade. Hur människor orienterar sig inför framtiden har ett klart inslag av vänster-högerideologi. Detta kommer också till uttryck i den långsiktiga utvecklingen av människors positioner på vänster-höger-skalan. År 1993 bekräftas 1992 års siffra med en övervikt för andelen personer som placerar sig till vänster om mitten; det trendbrott som indikerades redan i 1991 års undersökning måste nu sägas vara ett faktum (figur 3).

Kurvan visualiserar klart högervågens topp 1988-1991. Till bilden hör att vänstern tappade mycket terräng 1988-90. Vänsterståndpunkten försvagades och andel varken vänster eller höger ökade. Tendensen efter 1990 är en återkomst för vänsteråsikter, först utan att högeråsikterna minskade i omfattning. Att de två opinionsblocken är jämnstarka sedan 1992 är en viktig sida av det som kan kallas en ökad ideologisering av opinionen.

En fråga som inställer sig vid analysen av människors positioner på vänster-högterskalan är om det som kallats högervågen endast var en kort episod. Mycket talar för det; av de år som täcks av SOM-undersökningarna utmärks fem av åtta av en relativt jämn fördelning mellan opinionsblocken. Det innebär att förändringen under de två senaste åren inte indikerar en ny vänstervind. Det som hänt är att högervinden har mojnät, och att opinionen har återgått till ett tidigare jämnt läge.

Figur 3 Människors placering av sig själva på vänster-högterskalan 1986-1993 (procent)

Fråga: 'Man talar ibland om att politiska åsikter kan placeras in på en vänster-högterskala. Var någonstans skulle Du placera Dig själv på en sådan vänster-högterskala?'



Kommentar: Frågan omfattar fem svarsalternativ: klart till vänster, något till vänster, varken eller, något till höger, klart till höger.

Källa: SOM-undersökningarna 1986-1993. Resultaten gäller för svenska medborgare 15 - 75 år.

Opinionssvängningar – och långsiktiga trender

Vänster-högeråsikterna är inte de enda som har uppvisat stora svängningar sedan mitten av 1980-talet. Nära förknippad med vänster-högerideologi är förändringen i inställningen till offentlig sektor. Som Lenart Nilsson redovisar i sin uppsats i denna volym har människors

inställning svängt kraftigt under perioden. Andelen som förespråkar en nedskärning av den offentliga sektorn ökade kraftigt efter 1988. Trenden bröts 1991 och därefter har andelen som vill minska den offentliga sektorn fallit successivt.

En annan viktig opinionssvängning observeras i fråga om inställningen till EG/EU. Som framgår av Rutger Lindahls översikt var andelen förespråkare för EG/EU låg år 1986. Fram till 1990 ökade andelen positiva till ett svenskt medlemskap mycket starkt. Året därpå bröts den uppåtgående trenden för EU-anhängarna och andelen EU-motståndare började öka. I SOM-undersökningarna 1992 och 1993 är EU-motståndarna fler än EU-anhängarna.

Andra opinioner som svängt under åren mellan 1986 och 1993 är inställningen till kärnkraft. Andelen av befolkningen som vill avveckla till 2010 eller snabbare föll kraftigt från det höga värdet hösten efter Tjernobyli 1986 fram till 1990. Då vände opinionskurvan uppåt. År 1992 och 1993 är opinionen jämnt fördelad mellan dem som önskar avveckla och dem som önskar behålla kärnkraften även efter 2010.

Men det finns också utvecklingslinjer som förefaller vara mera långsiktiga eller där svängningen i opinionen är mindre tydlig mellan 1986 och 1993. En sådan har att göra med vad människor upplever som viktiga samhällsproblem. Martin Bennulf och Henrik Selin visar i sin analys av svaren på SOM-undersökningarnas öppna fråga om samhällsproblem att andelen som anger miljöfrågor som viktiga har minskat, medan de ekonomiska frågorna ökat kraftigt.

En annan opinionsbild som förefaller vara mera långsiktig är medborgarnas inställning till politiker. Förtroendet för regering och riksdag upplevde visserligen en svag uppgång efter regeringsskiftet 1991. Men, som Maria Elliot kan visa i sin uppsats, andelen svenkar med ett högt förtroende för riksdag och regering har fortsatt att falla därefter.

Mediernas ökade roll: mer av underhållning

En del i opinionsutvecklingen är givetvis den roll som medierna spelar. Som framkommer i Charlotta Kratz uppsats finns en långsiktig tendens

att svenska hushållen i snabb takt utrustar sig med olika slag av ny medieteknologi. På några få år har text-TV och video blivit i stort sett alla hushålls egendom. Tillgången till kabel-TV har också ökat, om än i avtagande grad, bl a beroende på att ett sådant tillval i relativt liten grad kan påverkas av det enskilda hushållet; å andra sidan har parabolantennerna ökat sin andel.

Tillgången till ny medieteknologi medför emellertid inte att medborgarnas informationsintag nödvändigtvis ökar. Det val som människor har gjort bland de många kanalerna har snarast luckrat upp den starka ställning som t ex TV-nyheterna traditionellt haft; det finns en långsiktig försvagning i tittarvanorna för TV-nyheter. Det framkommer också att morgonpressen försvagats något bland trogna tittare på morgon-TV. I uppsatsen av Karin Björkqvist Hellingwerf visas samtidigt att den svenska morgonpressen hittills försvarat sin position väl i relation till andra medier.

På samma sätt som när det gäller de ekonomiska bedömningarna finns det tendenser till social skiktning i användningen av medier. Det lättare innehållet attraherar i större utsträckning arbetare och lågutbildade, medan de informativa medierna, särskilt de tryckta, tenderar att bli de högutbildades medier.

Behovet av tidsserier

Ett typiskt drag för senare års opinionsutveckling är således svängningar och turbulens. Men det finns också mera långsiktig tendenser. De politiska institutionerna tappar i människors förtroende, låt vara långsamt och med viss ryckighet, samtidigt som medierna, inte minst underhållningsutbudet, får ökad betydelse i människors vardag.

Analys av samspelet mellan opinions- och medieutveckling är därför en av de centrala uppgifterna för den som vill förstå vilka val samhälle och enskilda står inför. Tidsserier av opinions- och mediemått och långsiktigt inriktade analyser inom dessa områden är just vad SOM-undersökningarna handlar om.