

FÖRÄNDERLIGT FÖRTROENDE

LENNART WEIBULL OCH SÖREN HOLMBERG

Ett demokratiskt samhälle grundas på ömsesidigt förtroende mellan medborgare, liksom mellan medborgare och samhällsinstitutioner. Ett auktoritärt system präglas snarast av medborgarnas misstro mot varandra och mot myndigheter och andra statsorgan, särskilt mot verksamheter som används repressivt, t ex polis, militär och massmedier. Förtroendet för samhällsorganen i en demokrati varierar naturligtvis mellan olika människor och kan växla över tid, men en demokratisk utveckling kräver att medborgarna åtminstone i princip sluter upp kring demokratiskt tillsatta organ, eller att det i varje fall inte råder en förhärskande misstro mot statsfunktionerna.

Många studier har visat att förtroendet för samhällets politiska institutioner har minskat. I slutet av 1960-talet uttyckte knappt 30 procent av svenskarna misstro mot politiker, två decennier senare var siffran nästan 60 procent (Holmberg, 1990). Trenden är likartad, men inte lika uttalad i många västerländska demokratier (jfr Lipset och Schneider, 1983).

Utvecklingen i allmänhetens samhällsförtroende uppvisar samtidigt betydande skillnader beroende på vilken typ av institution bedömningen gäller (Börjesson och Weibull, 1990). SOM-undersökningarna har sedan starten 1986 sökt belysa sådana skillnader (t ex Elliot, 1993, 1994a, 1995). Det har då visat sig att sjukvården genomgående åtnjuter ett mycket högt förtroende, medan t ex de fackliga organisationerna rangerar förhållandevis lågt.

Syftet med följande översikt är inte att detaljredovisa allmänhetens förtroende för enskilda samhällsinstitutioner utan att belysa förändringsmönstren under ett decennium 1986-1995. Är det för denna period möjligt att finna några generella tendenser i allmänhetens förtroende? Och vad är det i så fall som legat bakom förändringarna?

Förtroendebedömningar 1995

De första förtroendemätningarna i SOM-undersökningarnas mätserie avsåg elva samhällsinstitutioner. Senare har mätningen byggts ut och hösten 1995 ställdes frågor om sammanlagt fjorton olika institutioner. De representerar politik (riksdag och regering), ekonomi (storföretag, banker och fackliga organisationer), offentlig service (sjukvård, polis, skola), medier (dagspress och radio/TV) samt försvaret. Dessa elva institutioner har funnits med i mätningen sedan 1986. Fr o m 1994 års mätning inkluderades rättsväsende (domstolarna) och Svenska kyrkan. År 1995 tillkom kungahuset.

Rangordningen av de undersökta samhällsinstitutionerna överensstämmer i hög grad med motsvarande från 1994. Sjukvården ligger klart förankrad i toppen. Högt förtroende åtnjuter även polisen, radio/TV och grundskolan i nu nämnd ordning. I botten finns de fackliga organisationerna, regeringen och bankerna (tabell 1).

Tabell 1 Förtroendet för samhällsinstitutioner 1995 (procent, balansmått)

	Mycket stort	Ganska stort	Varken stort eller litet	Ganska litet	Mycket litet	Summa procent	Balans-mått
Sjukvården	28	52	14	4	1	100	+75
Polisen	13	54	23	8	3	100	+56
Radio/TV	8	46	36	8	1	100	+45
Grundskolan	9	44	32	9	2	100	+42
Kungahuset	20	33	35	6	6	100	+41
Domstolarna	9	37	33	14	8	100	+24
Försvaret	8	29	41	15	7	100	+15
Storföretagen	4	29	45	17	6	100	+10
Svenska kyrkan	7	25	43	15	11	100	+ 6
Dagspressen	2	26	46	19	6	100	+ 3
Riksdagen	3	24	38	23	10	100	- 6
De fackl org	3	21	42	22	12	100	-10
Regeringen	3	23	36	26	12	100	-12
Bankerna	4	23	33	25	15	100	-13

Kommentar: Antalet svarspersoner är ca 1 730. Personer som ej besvarat förtroende frågan för någon institution är inte medtagen i procenttalen. Dyliga svar var mycket sällsynta och lämnas av mellan 30 - 70 personer för de enskilda frågorna.

Av de nya institutioner som tillkommit har kungahuset placerat sig högst. Med balansmättet +41 kommer kungahuset obetydligt lägre än grundskolan; med en rangordning efter andelen med högt förtroende har kungahuset t o m en andraplacering efter sjukvården. Kungahusets starka förtroendeställning bland svenskarna kommer även fram i analyserna av synen på monarki och republik (se Lennart Nilssons artikel om monarki och republik i föreliggande volym).

Dimensioner i bedömningarna

Det är uppenbart att det finns vissa likheter i bedömningarna mellan enskilda institutioner. En första iakttagelse är att det överlag finns positiva samband mellan förtroendebedömningarna för de enskilda institutionerna (tabell 2). En korrelationsanalys visar att endast få värden understiger .10 (Pearson's r). Den som är positiv till en samhällsinstitutions sätt att fungera tenderar således att värdera även de andra institutioner positivt.¹

Det framgår att det finns starkare samband mellan bedömningen av vissa institutioner än av andra. Bedömningarna av regering och riksdag uppvisar mycket hög överensstämmelse (.77), liksom värderingarna av radio/TV och dagspress (.45).

En explorativ faktoranalys i syfte att belysa bedömningsgrunderna visar på fyra dimensioner i bedömningarna 1995 (tabell 2):

- *den samhällsbevarande*: kungahuset, Svenska kyrkan, storföretagen, försvaret, bankerna och domstolarna
- *den politiska*: regering, riksdag och de fackliga organisationerna
- *den sociala*: sjukvården, polisen och grundskolan
- *den mediala*: radio/TV och dagspressen

Det som kallas för den samhällsbevarande dimensionen har sin laddning i något slag av grundläggande förhållningssätt till samhället. Här har kronan,

korset, penningpåsen och svärdet en stark ställning; på denna dimension har de fackliga organisationerna en negativ laddning. Den politiska dimensionen laddar högst i regering och riksdag, men också relativt högt när det gäller de fackliga organisationerna.

Den sociala dimension representeras i första hand av sjukvård och polis men också av grundskolan och står för något slag av offentlig service. Storföretagen har en negativ laddning i denna dimension, medan försvaret ligger relativt högt. Slutligen finns det en distinkt medial dimension där radio/TV och dagspress har höga laddningar.

Tabell 2 Faktoranalys av förtroendebedömningarna för fjorton samhällsinstitutioner 1995 (Faktorladdningar)

Institution	Faktor 1 Den samhälls- bevarande	Faktor 2 Den politiska	Faktor 3 Den sociala	Faktor 4 Den mediala
Kungahuset	,72664	-,04784	,13685	-,04040
Svenska kyrkan	,65261	,11644	,14181	,07457
Storföretagen	,63499	,06579	-,05977	,23945
Försvaret	,50398	,15604	,42679	-,04509
Bankerna	,47493	,33489	,01224	,29267
Domstolarna	,45063	,34089	,32803	,09987
Regeringen	,12505	,88546	,15158	,04865
Riksdagen	,21077	,87341	,13578	,04895
De fackliga org	-,20268	,45031	,27815	,41934
Sjukvården	-,00914	,07598	,80895	,00096
Polisen	,31347	,16776	,62422	,08765
Grundskolan	,09501	,12195	,48951	,29807
Radio och TV	,12582	,01691	,14694	,81105
Dagspressen	,15418	,08417	,01712	,77326
Förklarad varians	28%	10%	9%	8%

Kommentar: Faktorlösningen bygger på en varimax rotering. Antalet faktorer har fastställts med hjälp av Kaiser's kriterium.

Dimensionerna faller ut relativt tydligt för de fjorton institutionerna. Endast i några fall förekommer att institutioner har relativt höga laddningar på mer än en dimension. Detta gäller t ex för försvaret och de fackliga organisationerna.

Dimensionerna är i stort sett desamma som framkom i motsvarande analys av 1989 års SOM-undersökning. Jämförelsen haltar dock något genom att det 1989 inte ställdes frågor om domstolarna, kungahuset och Svenska kyrkan. Det som här kallas den samhällsbevarande dimensionen var då snarast en ekonomisk dimension (Börjesson och Weibull, 1990).

Slutsatsen är att det finns ett mått av konsistens i människors förtroendebedömningar. Det är dock inte alls detsamma som att man hyser lika högt eller lågt förtroende i olika samhällsgrupper.

Förtroendebedömningar i olika grupper

Den allmänna bilden är att det finns förhållandevis små skillnader mellan förtroendebedömningarna inom olika grupper av befolkningen så länge vi håller oss till traditionella demografiska faktorer (tabell 3a). När det gäller kön är kvinnor överlag något mera positiva än män; de största könsskillnaderna finns när det gäller Svenska kyrkan, kungahuset och domstolarna. Män är dock mera positiva än kvinnor till bankerna och regeringen.

Ålderskillnaderna är förhållandevis små och uppvisar inget entydigt mönster. Det finns emellertid vissa intressanta iakttagelser att göra. Exempelvis visar sig åldersgruppen mellan 30 och 49 år vara bankernas kritiker nummer ett, liksom att de är minst positiva till försvaret. Det framgår även att yngre personer har större förtroende för grundskolan än äldre. Utbildningsfaktorn ger något större utslag. Radio-TV, de fackliga organisationerna, bankerna och regeringen åtnjuter högre förtroende bland lågutbildade än bland högutbildade; omvänt förhållande gäller för domstolarna och storföretagen. De omfattas av högst förtronde bland högutbildade. Utländska medborgare hyser nästan överlag lägre förtroende än svenskar.

Tabell 3 a Förtroendet för enskilda samhällsinstitutioner i olika 1995 (balansmått)

Samhälls- institution	Kön		Ålder				Utbildning			Medborgar- skap	
	M	Kv	15- 29	30- 49	50- 64	65- 80	L	M	H	Sv	Utl
Sjukvården	+75	+74	+74	+70	+78	+79	+74	+74	+76	+75	+64
Polisen	+52	+60	+56	+53	+58	+59	+55	+51	+64	+56	+41
Radio/TV	+41	+47	+43	+39	+46	+53	+51	+46	+33	+44	+42
Grundskolan	+42	+45	+49	+45	+38	+39	+47	+44	+40	+44	+39
Kungahuset	+32	+50	+44	+32	+42	+54	+36	+46	+40	+42	+15
Domstolarna	+18	+32	+36	+21	+22	+20	+12	+26	+39	+25	+2
Försvaret	+13	+19	+23	+3	+21	+25	+15	+16	+16	+16	+3
Storföretagen	+15	+4	+14	+9	+6	+7	-1	+11	+20	+9	+14
Dagspressen	+2	+5	+8	-5	+6	+9	+2	+2	+5	+3	+11
Sv kyrkan	-3	+16	+6	-4	+9	+23	+10	+4	+6	+8	-25
Riksdagen	-7	-2	-9	-7	-5	+7	-6	-12	+6	-4	-14
De fackliga org	-13	-7	-9	-10	-10	-10	-3	-11	-17	-10	-11
Bankerna	-21	-4	-5	-27	-14	+10	-4	-15	-21	-13	-11
Regeringen	-13	-11	-15	-17	-11	-2	-11	-20	-3	-12	-25

Tabell 3 b Förtroendet för enskilda samhällsinstitutioner i olika grupper 1995 (balansmått)

Samhälls- institution	Politiskt intr				Partisympti				Vänster höger							
	MI	GI	ISI	IAI	v	s	c	fp	m	kds	mp	KV	NV	VE	NH	KH
Sjukvården	+77	+75	+74	+74	+71	+81	+71	+81	+73	+79	+73	+77	+78	+74	+75	+68
Polisen	+43	+59	+58	+43	+44	+60	+59	+78	+58	+62	+59	+46	+58	+51	+67	+54
Radio/TV	+34	+46	+44	+42	+48	+50	+48	+31	+45	+33	+44	+43	+46	+45	+41	+40
Grundskolan	+27	+47	+44	+55	+47	+49	+58	+46	+32	+63	+51	+43	+47	+50	+42	+15
Kungahusest	+26	+43	+45	+35	+10	+30	+57	+58	+61	+71	+45	+1	+28	+42	+59	+64
Domstolarna	+22	+30	+22	+15	+10	+24	+31	+53	+34	+35	+26	+14	+17	+22	+36	+38
Försvaret	+12	+19	+13	+16	-15	+14	+28	+21	+34	+17	+15	-7	+5	+15	+27	+38
Storföretagen	+14	+14	+5	±0	-19	-5	+31	+21	+45	+20	-11	-31	-14	+8	+36	+47
Dagspressen	+10	+4	+2	-6	+3	±0	+3	-3	+11	+2	+6	-7	+1	+2	+5	+14
Sv kyrkan	-2	+6	+11	+1	-4	±0	+43	+14	+15	+43	+4	-19	-2	+7	+20	+13
Riksdagen	-3	+7	-12	-35	-26	+22	-4	+3	-12	-6	-17	-5	+4	-8	-5	-18
De fackliga org	-13	-8	-9	-17	+18	+21	-23	-33	-41	-31	-14	+33	+17	-11	-35	-53
Bankerna	-23	-20	-4	+5	-41	-8	+2	-10	-4	-13	-21	-34	-26	-6	-11	+6
Regeringen	-3	-2	-20	-42	-28	+30	-14	-30	-34	-24	-32	+1	+5	-16	-22	-39

Kommentar: Politiskt intresse utläses enligt följande: MI=mycket intresserad, GI=ganska intresserad, ISI=inte särskilt intresserad, IAI=inte alls intresserad; Vänster-höger-placering utläses enligt följande: KV=klart till vänster, NV= något till vänster, VE=varken till vänster eller höger, NH=något till höger, KH=klart till höger.

Det är också relativt små skillnader med hänsyn till politiskt intresse (tabell 3b). De institutioner där politikintresset ger utslag är riksdagen - de politiskt intresserade värderar riksdagen klart högre än de politiskt ointresserade - och bankerna, där politiskt ointresserade personer är mera positiva än vad politiskt intresserade är. Också grundskolan uppvisar ett likartat mönster, vilket delvis förklaras av att förtroendet är större hos yngre personer och att de genomsnittligt har ett lägre politiskt intresse.

Större skillnader noteras för partisympati och särskilt efter självplacering på vänster-högerdimensionen. Kungahuset, storföretagen, bankerna, försvaret, regeringen, domstolarna och Svenska kyrkan är samhällsinstitutioner där det förekommer en tämligen klar vänster-högerbedömning. Samma bedömningsgrund återkommer i partisympatisörernas bedömningar och kan utläsas i relationen mellan vänsterpartisympatisörer och moderata sympatisörer. Om vi vill placera in miljöpartisympatisörernas bedömningar i relation till övriga partisympatisörer uppvisar de för vissa institutioner klara likheter med vänsterpartiets sympatisörer, t ex i inställningen till storföretagen och delvis bankerna, i andra fall likheter med moderata sympatisörer, t ex i fråga om de fackliga organisationerna.

Om vi relaterar olika bakgrundsvariabler till ett index på svarspersonernas förtroendebedömningar efter var och en av de fyra förtroendedimensioner som redovisades i föregående avsnitt visar sig flera intressanta mönster. Både den samhällsbevarande och den politiska dimensionen uppvisar klara samband med vänster-högerplacering och kön.² Personer som gör positiva bedömningar av de samhällsbevarande institutionerna tenderar att placera sig ideologiskt till höger; de är oftare män än kvinnor. Positiva bedömningar av de politiska institutionerna överväger bland personer till vänster och bland kvinnor.

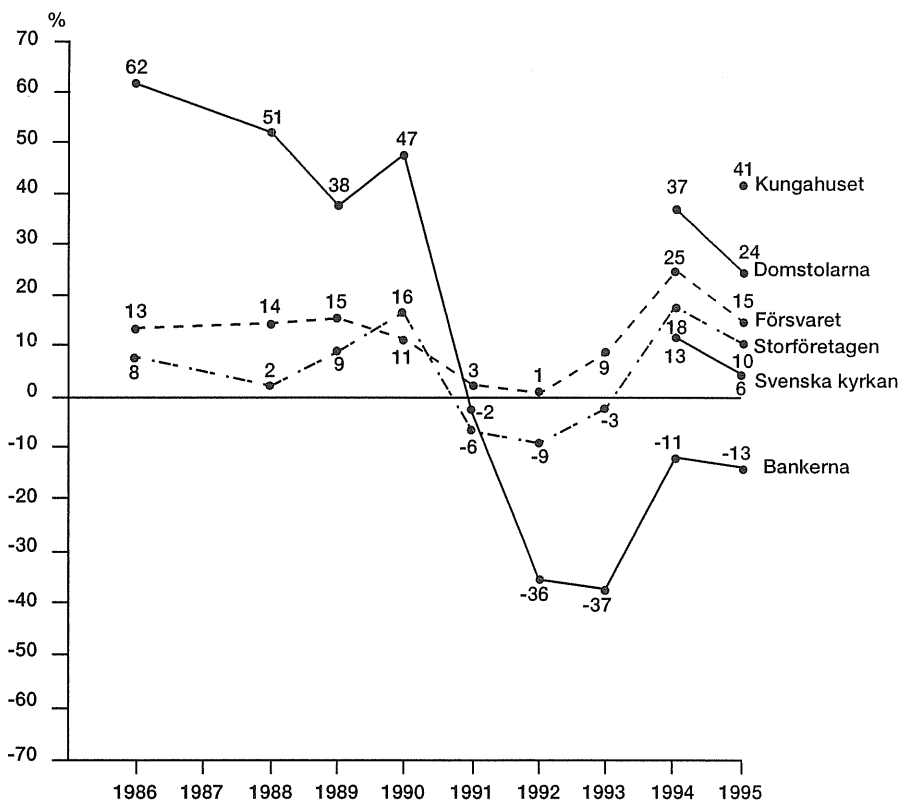
Bedömningar av de sociala institutionerna och av medierna förklaras i mycket liten grad av traditionella faktorer som vänster-högerplacering, kön eller utbildning. Ett sådant resultat ligger i linje med den tolkning som gjordes på grundval av SOM-undersökningen 1989. Värderingen av sociala institutioner och medier är mera beroende av utnyttjande och av människors egen erfarenhet (jmf Nilsson, 1993), medan bedömningar av samhällsbevarande och politiska institutioner har en mera uttalad ideologisk grund (jmf Börjesson och Weibull, 1990).

Förändringsmönster

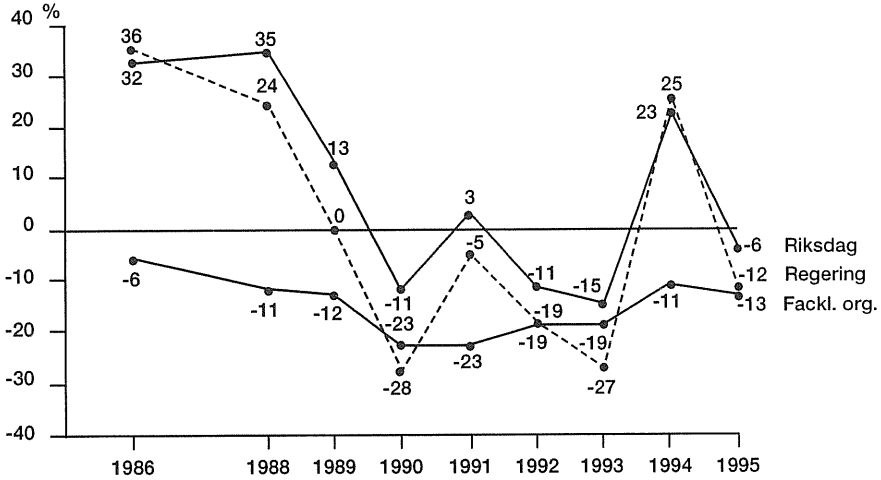
De första förtroendemätningarna inom ramen för SOM-undersökningarna genomfördes 1986 med elva samhällsinstitutioner. I figur 1a-d redovisas utvecklingen i människors bedömningar. Vi har valt att gruppera institutionerna efter de huvuddimensioner som framkommit i den tidigare redovisade faktoranalysen.

Figur 1 Bedömningar av förtroendet för olika samhällsinstitutioner 1986-1995 (Balansmått)

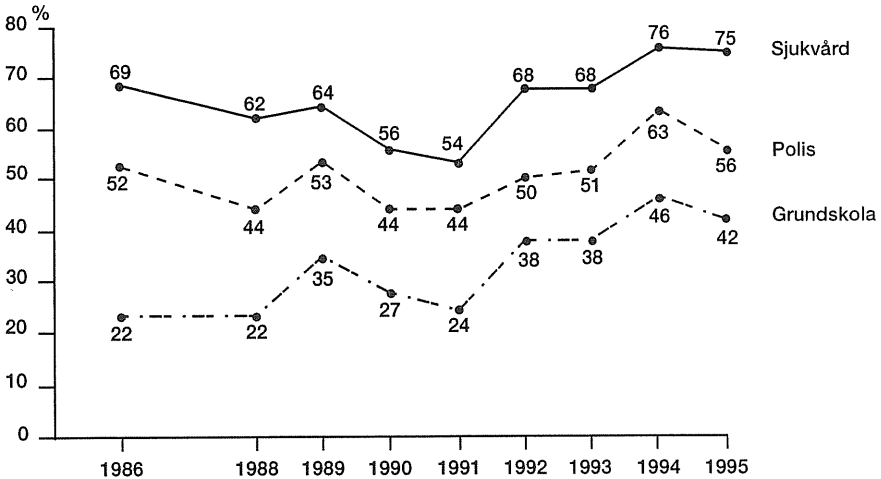
A. Samhällsbevarande sfären



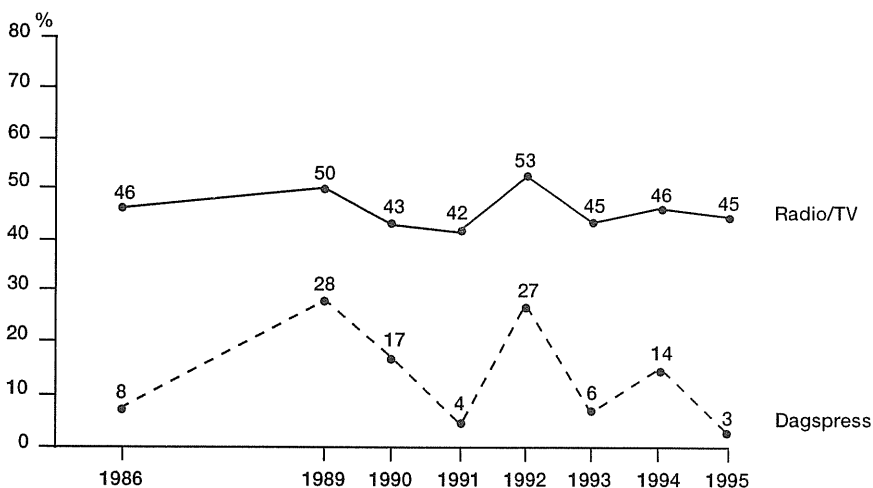
B. Politiska sfären



C. Sociala sfären



D. Mediala sfären



Kommentar: Om balansmättet se tabell 1. År 1987 saknas i figurerna eftersom ett annat, icke jämförbart mått, användes detta år. För de två medieinstitutionerna saknas av samma skäl även siffror för 1988.

När det gäller institutionerna inom den sociala sfären framträder ett mycket tydligt mönster. De uppvisar en svag nedgång mellan 1986 och 1991, följt av en kraftig uppgångstrend till 1994, som dock bryts något 1995. Även om de tre institutionerna ligger på olika förtroendenivåer uppvisar de en anmärkningsvärd likhet i utvecklingen över tid.

Också bedömningarna av institutionerna inom den politiska sfären uppvisar en anmärkningsvärd överensstämmelse över tid. Det finns en svag nedgångstrend fram till 1993. Valåren 1988 och 1991 avviker dock genom att förtroende då ligger högre, vilket ligger i linje med hypotesen om den elektoral intressecykeln. Den politiska intensiva hösten 1994 ligger också förtroendet högt, speciellt för regeringen, för att på nytt falla kraftigt 1995, dock inte ända ned till 1993 års nivå. Förtroendet för de fackliga organisationer ligger lågt under hela tioårsperioden, dock med en svag återhämtlig under den senare delen.

Bedömningarna av medierna uppvisar också en viss inbördes överensstämmelse. Den är dock inte alls så tydlig som i de föregående fallen. Radio/TV ligger på en betydligt högre nivå än dagspressen och är inte underkastade

samma snabba skiften i allmänhetens förtroende som dagspressen. Medierna uppvisar inte någon förtroendetrend under det undersökta decenniet; tilltron förefaller herrelöst pendla upp och ned, särskilt för dagspressen (jfr Weibull och Börjesson, 1995).

När det gäller bedömningar av de institutioner som kallats de samhällsbevarande och som funnits med alla år mellan 1986 och 1995 visar försvaret och storföretagen ett likartat förändringsmönster. Den enda institution, där det skett en kvalitativ förändring är bankerna. Från att fram till 1990 ha varit en högt värderad samhällsinstitution föll bankerna i två steg och ligger nu bland de institutioner som åtnjuter lägst förtroende bland allmänheten. För de två samhällsbevarande institutioner som studerats endast 1994 och 1995, Svenska kyrkan och domstolarna, återfinns en viss förtroendeförsvagning för båda.

Det är inte enkelt att finna några entydiga förklaringar till de redovisade förändringarna. Förklaringarna skiftar efter vilken typ av institutioner som bedöms. Maria Elliot (1996) har i sina analyser av medieförtroende pekat på tre faktorer som särskilt viktiga för att förstå människors bedömningar. Om vi applicerar hennes teori på samhällsförtroende får vi följande faktorer: (1) utvärdering av institutionens existerande verksamhet (trovärdighet, kvalitet), (2) medborgarintresse för institutionens verksamhet (t ex institutionens betydelse) och (3) rådande socio-kulturella värderingar i samhället (t ex opinionsklimatet).

Förklaringar av detta slag hjälper oss att förstå både nivån på det förtroende som en viss institution åtnjuter och på förändringar över tid. Det är uppenbart att t ex sjukvårdens starka ställning har sin bakgrund i att den ligger högt när det gäller samtliga tre typer av förklaringar. Att sociala institutionerna värderas relativt sett lägre under 1980-talet än under 1990-talet torde kunna hänföras till ett förändrat opinionsklimat. Bankernas fall i förtroendeopinionen kan i sin tur till stor del förklaras av bankkrisen i kombination med förändringar i servicegraden till kunderna.

Politiskt förtroende 1993-1995

En period av särskilt intresse att analysera är 1993-1995. Som framhölls av Maria Elliot i hennes studie av 1994 års förtroendedata var regeringsskiftet 1994 en viktig faktor bakom det ökade förtroendet mellan 1993 och 1994; det

var i stor utsträckning socialdemokratiska sympatisörer som gick från relativt låga till relativt höga förtroendebedömningar, särskilt i fråga om institutionerna inom den politiska sfären men också i övrigt (Elliot, 1995). När förtroendet på nytt faller mellan 1994 och 1995 är frågan hur detta skall förklaras.

För att belysa förtroendeförändringarna inom den politiska sfären har bedömningarna bland de olika partiernas sympatisörer undersökts för åren 1993-1995 (tabell 4). Några generella iakttagelser kan omedelbart göras:

- hösten 1994 hade samtliga partiers sympatisörer en positiv förtroendebalans när det gäller regering och riksdag
- samtliga partiers sympatisörer minskade sedan sitt förtroende mellan 1994 och 1995. Den största nedgången redovisas för vänsterpartiets och moderaternas sympatisörer
- de lägsta förtroendesiffrorna 1995 både för regering och riksdag, finns bland sympatisörer till vänsterpartiet, moderaterna och miljöpartiet
- för den längre tidsperioden 1993-1995 har förtroendet ökat endast bland socialdemokratiska sympatisörer.

Annorlunda uttryckt medförde valresultatet hösten 1994 ett maktskifte som kraftigt ökade förtroendet bland socialdemokraternas och vänsterpartiets sympatisörerna, men det innebar också att förtroendet bland sympatisörer till mittenpartierna och miljöpartiet gick upp. Det som sedan hände mellan 1994 och 1995 är att särskilt moderaternas och vänsterpartiets sympatisörer förlorade förtroende för regeringen. Bland vänsterpartisympatisörerna föll förtroendet för riksdagen t o m mer än för regeringen.

Tabell 4 Förtroende för regeringen och riksdagen efter partisympati 1993 - 1995 (balansmått)

	Partisympati							samtliga
	v	s	c	fp	m	kds	mp	
Regeringen								
1993	-66	-65	+ 7	± 0	+45	+23	-43	-27
1994	+14	+40	+17	+43	+17	+24	+ 5	+25
1995	-36	+30	-14	- 3	-34	-23	-32	-12
Riksdagen								
1993	-37	-26	+ 1	- 1	+15	+ 5	-26	-15
1994	+19	+36	+20	+36	+18	+24	+ 5	+23
1995	-45	+21	- 5	+ 2	-12	- 5	-17	- 5

Kommentar: Om balansmått se tabell 1.

Slutsatsen måste samtidigt tolkas med försiktighet. SOM-undersökningen 1994 genomfördes under en politiskt het höst, medan 1995 års undersökning ägde rum efter EU-parlamentsvalet med ett rekordlångt valdeltagande i en period av sparpaket, Mona Sahlin-affär och sökandet efter en ny socialdemokratisk partiledare.

Har samhällsförtroendet minskat?

En av de vanligt förekommande hypoteserna när det gäller samhällsförtroendet är att det minskar, särskilt för de offentliga institutionerna (Gilljam och Holmberg, 1992). Det finns delvis stöd för tesen i fråga om förtroendet för regering och riksdag, åtminstone om man ser till den långsiktiga förändringen. För de offentliga institutionerna inom den sociala sfären är bilden dock snarast den omvända; under de senaste tio åren har förtroendet för sjukvård och skola snarast ökat. En sådan trend ligger i linje med vad som framkommit även i internationella studier (jfr Listhaug och Wiberg, 1995).

Det som karakteriserar helhetsbilden 1995 är en relativt hög grad av förtroende för de elva institutionerna vi mätt sedan 1986. Förtroendebedömningarna 1995 skiljer sig förhållandevis litet från 1986 när det gäller rangordning. Det finns emellertid en svag långsiktig minskning i samhällsförtroendet. Huvuddelen av förändringen ligger i att förtroendet för de politiska institu-

tionerna har fallit tillbaka efter uppgången 1994. Bankerna har inte heller återvunnit det förtroende de förlorade mellan 1990 och 1992. Däremot har tilltron till de sociala institutionerna ökat under 1990-talet.

Det har diskuterats vad som egentligen värderas då människor tillskriver en enskild samhällsinstitution ett visst förtroende. Vi har antagit att bedömningen har sin grund i en sammanvägning av institutionens betydelse, den personliga erfarenheten och en allmän socio-kulturell värdering. Det är emellertid inte självklart att förtroendet för institutionerna är detsamma som förtroendet för de yrkesgrupper som arbetar inom dem. I vissa fall är sambandet högt, t ex åtnjuter läkare samma höga förtroende som sjukvården. I andra fall är avvikelserna stora: präster åtnjuter generellt högre förtroende än svenska kyrkan och lärare högre än grundskolan, men omvänt har allmänheten högre förtroende för dagspress och radio-TV som institutioner än för journalister verksamma inom dessa medier (Elliot, 1993b). Det är dock uppenbart att man måste skilja på institution och person.

Noter

1. Ett metodologiskt problem kan också spela en roll. Människor har en tendens att hellre hålla med (=ange förtroende) än säga emot (=ange misstro). Troligen ger därför våra förtroendemätningar något för höga positiva resultat.
2. Analysen bygger på en multipel regression med politiskt intresse, vänster-högerplacement, ålder, kön och utbildning som förklaringsvariabler. Utgångspunkten för vår tolkning är erhållna beta-värden

Referenser

- Börjesson, Britt, Weibull, Lennart (1990) *Förtroendeklyfta?*. Stockholm, SIM
- Elliot, Maria (1993) Medborgerlig tillit och misstro: om samhällsförtroende i kristider. I Holmberg, S, Weibull, L (red) *Perspektiv på krisen*. SOM-Institutet, Göteborgs universitet
- Elliot, Maria (1994a) Tilltro på tillväxt. I Holmberg, S, Weibull, L (red) *Vägval*. SOM-Institutet, Göteborgs universitet
- Elliot, Maria (1994b) Västsvensk tillit och misstro: förtroende för yrkesgrupper och medie. I Nilsson, L (red) *Västsverige i fokus*. SOM-Institutet, Göteborgs universitet

- Elliot, Maria (1995) Förnyat samhällsförtroende. I Holmberg, S, Weibull, L (red) *Det gamla riket* SOM-Institutet, Göteborgs universitet
- Elliot, Maria (1996) *Mediernas förtroendekapital: om svenskarnas tilltro till samhället*. Papper presenterat vid Mediebarometer-seminariet, Nordicom-Sverige 26 april 1996
- Gilljam, Mikael, Holmberg, Sören (1993) *Väljarna inför 90-talet*. Stockholm, Norstedts Juridik
- Holmberg, Sören (1990) *Decline of Parties and Politics Among Swedish Voters*. Results presented at the Rome Meeting of the BIG-project Group on Attitudes Toward Democratic Politics, 1990
- Lipset, Seymour Martin, Schneider, William (1983) *The Confidence Gap*. New York, Wiley
- Listhaug, Ola, Wiberg, Matti (1995) Confidence in Political Institutions. I Kingemann, H-D, Fuchs, D (Eds.) *Citizens and the State*. Oxford-New York, Oxford University Press
- Nilsson, Lennart (1993) Service och boende i Västsverige. I Nilsson, L (red) *Västsvensk opinion*. SOM-institutet, Göteborgs universitet.
- Weibull, Lennart, Börjesson, Britt (1995) *Publicistiska seder*. Stockholm, Tiden/SJF

