

# FÖRTROENDETS FALL

SÖREN HOLMBERG OCH LENNART WEIBULL

Sverige var länge ett av de europeiska länder där samhällsförtroendet var som högst. Komparativa studier visade på hög tilltro, särskilt till de politiska institutionerna. Under 1970-talet skedde emellertid en förändring. Medan knappt 40 procent av svenskarna i slutet av 1960-talet uttryckte misstro mot politiker, var motsvarande siffra tjugofem år senare nästan 70 procent (Gilljam och Holmberg, 1995). Trenden är likartad, om än inte lika uttalad i många västerländska demokratier (Lipset och Schneider, 1983; Listhaug och Wiberg, 1995).

Utvecklingen i allmänhetens samhällsförtroende uppvisar samtidigt betydande skillnader beroende på vilken typ av institution bedömningen gäller (Börjesson och Weibull, 1990). SOM-undersökningarna har sedan starten 1986 sökt belysa sådana skillnader (t ex Elliot, 1993, 1994a, 1995, 1997). Ett genomgående drag har varit att sjukvården hittills åtnjutit ett mycket högt förtroende, medan t ex de fackliga organisationerna värderats förhållandevis lågt. Samtidigt har det skett förändringar i svenskarnas förtroendebedömningar. En av de tydligaste är hur bankerna efter 1990 föll från en mycket hög till en mycket låg förtroendenivå.

Det har visat sig komplicerat att förklara vad som ligger bakom allmänhetens förtroendebedömningar. Mycket tyder på att det rör sig om ett samspel mellan den personliga erfarenheten av respektive samhällsinstitutioner och det rådande opinionsklimatet. Dessutom påverkas bedömningen av den upplevda betydelsen av institutionen liksom av den socio-kulturella institutionsvärderingen (Elliot, 1997). En förutsättning för att kunna belysa samspelet är att följa förtroendets utveckling över tid.

Syftet med den följande översikten är inte att detaljredovisa allmänhetens förtroende för enskilda samhällsinstitutioner utan att belysa förändringsmönstren under ett drygt decennium, åren 1986-1996. Tonvikten ligger på de senaste årens utveckling.

## Förtroendebedömningar 1996

De första förtroendemätningarna i SOM-undersökningarnas mätserie avsåg elva samhällsinstitutioner. Senare har mätningen byggts ut och hösten 1996 ställdes frågor om sammanlagt femton olika institutioner. De representerar politik (riksdag och regering), ekonomi (storföretag, banker och fackliga organisationer), offentlig service (sjukvård, polis, skola), medier (dagspress och radio/TV) samt försvaret. Dessa elva institutioner har funnits med i mätningen sedan 1986. Fr o m 1994 års mätning inkluderades rättsväsende (domstolarna) och Svenska kyrkan. År 1995 tillkom kungahuset och 1996 kommunstyrelser.

Rangordningen av de undersökta samhällsinstitutionerna i 1996 års SOM-studie överensstämmer i sina huvuddrag med motsvarande resultat från 1995. Sjukvården ligger klart förankrad i toppen. Högt förtroende åtnjuter också kungahuset, radio/TV, polisen och grundskolan. I botten finns de fackliga organisationerna, regeringen och kommunstyrelserna (tabell 1).

Den nya institution som inkluderades 1996 - kommunstyrelserna - uppvisar lägst förtroende med ett negativt balansmått på -30 (15 procent stort förtroende minus 45 procent litet förtroende).

**Tabell 1 Förtroendet för samhällsinstitutioner 1996  
(procent, balansmått)**

Samhälls- institution	Mycket stort	Ganska stort	Varken stort eller litet	Ganska litet	Mycket litet	Summa procent	Balans- mått
Sjukvården	24	48	17	8	3	100	+61
Kungahuset	27	30	31	5	7	100	+45
Radio/TV	6	46	40	7	1	100	+43
Polisen	8	45	31	12	5	100	+36
Grundskolan	-	40	36	11	4	100	+34
Domstolarna	9	34	33	17	7	100	+20
Försvaret	8	26	43	15	8	100	+11
Storföretagen	4	27	43	18	8	100	+ 6
Dagspressen	1	26	51	17	5	100	+ 5
Svenska kyrkan	7	22	42	15	14	100	+ 1
Bankerna	4	24	35	24	13	100	- 9
Riksdagen	3	16	39	25	17	100	-23
De fackl org	3	16	34	29	18	100	-28
Regeringen	2	16	35	27	20	100	-29
Kommun- styrelserna	2	13	40	28	17	100	-30

**Kommentar:** Antalet svarspersoner är ca 1 730. Personer som ej besvarat förtroendefrågan för någon institution är inte medtagen i procenttalen. Dyliga svar var mycket sällsynta och lämnas av mellan 30 - 70 personer för de enskilda frågorna. Högsta andelen ej svar finns där även andelen som svarar varken stort eller litet förtroende är hög, t ex beträffande dagspressen och storföretagen.

I jämförelse med allmänhetens förtroendebedömningar 1995 finns det några iakttagelser att göra. För det första är det uppenbart att förtroendet fallit något i fråga om nästan samtliga samhällsinstitutioner, 11 av 14. För det andra har några institutioner tappat förtroendeandelar i en sådan omfattning att det närmast är tal om ett ras. Det gäller polisen, regeringen och riksdagen. De få institutioner som ökat i förtroende är kungahuset, dagspressen och bankerna - de senare dock mycket litet och från en mycket låg nivå.

## Dimensioner i bedömningarna

Det är uppenbart att det finns betydande likheter i bedömningarna mellan enskilda institutioner. En första iakttagelse är att det överlag finns positiva samband mellan förtroendebedömningarna för de enskilda institutionerna. I likhet med tidigare år visar en korrelationsanalys att endast få samband understiger +.10 (Pearson's  $r$ ). Den som är positiv till en samhällsinstitutions sätt att fungera tenderar således att värdera även andra institutioner positivt; enda undantagen är korrelationerna mellan förtroendet för regeringen och kungahuset respektive mellan de fackliga organisationerna och storföretagen.

Det framgår att det finns klart starkare samband mellan bedömningarna av vissa institutioner än av andra. Bedömningarna av regering och riksdag uppvisar t ex mycket hög överensstämmelse (+.75), liksom värderingarna av radio/TV och dagspress (+.42).

En explorativ faktoranalys i syfte att belysa bedömningsgrunderna visar på fyra dimensioner i bedömningarna 1996 (se tabell 2):

- *den samhällsbevarande*: storföretagen, kungahuset, Svenska kyrkan, försvaret och bankerna
- *den politiska*: regering, riksdag och kommunstyrelserna
- *den sociala*: sjukvården, polisen, grundskolan och domstolarna
- *den mediala*: radio/TV, dagspressen och de fackliga organisationerna

Det som kallas för den *samhällsbevarande dimensionen* har sin laddning i något slag av grundläggande förhållningssätt till samhället. I den har kronan, korset, penningpåsen och svärdet en stark ställning; på denna dimension har de fackliga organisationerna en negativ laddning - en av de få negativa laddningarna i analysen. Den *politiska dimensionen* laddar högst i regering och riksdag, liksom i den 1996 introducerade institutionen kommunstyrelserna. Kungahuset uppvisar en svagt negativ laddning på den politiska dimensionen.

Den *sociala dimensionen* representeras i första hand av sjukvård och polis men också av grundskolan och står för något slag av offentlig ser-

vice. Dessutom laddar domstolarna högt på faktorn. Även försvaret ligger relativt högt. Storföretagen har en negativ laddning i denna dimension. Slutligen finns det en distinkt *medial dimension* där radio/TV och dagspress, men också de fackliga organisationerna, har höga laddningar. Det senare gör att det möjligen borde talas om en opinionsfaktor.

**Tabell 2 Faktoranalys av förtroendebedömningarna för femton samhällsinstitutioner 1996 (Faktorladdningar)**

Institution	Faktor 2			
	Faktor 1 Den politiska	Den samhälls- bevarande	Faktor 3 Den sociala	Faktor 4 Den mediala
Regeringen	.867	.078	.109	.081
Riksdagen	.854	.189	.133	.075
Kommun- styrelserna	.688	.150	.188	.172
Storföretagen	.141	.690	.009	.094
Kungahuset	-.067	.678	.136	.063
Sv kyrkan	.148	.556	.173	.247
Försvaret	.175	.508	.385	-.015
Bankerna	.306	.472	.108	.220
Sjukvården	.138	.053	.778	.080
Polisen	.201	.314	.629	-.007
Gundskolan	.023	.100	.537	.461
Domstolarna	.344	.348	.431	.128
Radio/TV	.507	.201	.071	.778
Dagspressen	.136	.251	-.012	.701
De fackl org	.339	-.185	.277	.541
Förklarad varians	31 %	10 %	8 %	7 %

**Kommentar:** Faktoriösningen bygger på en varimax rotering. Antalet faktorer har fastställts med hjälp av Kaisers kriterium.

Dimensionerna faller ut relativt tydligt för de femton institutionerna. I några fall förekommer att institutioner har relativt höga laddningar på mer än en dimension. Detta gäller domstolarna, försvaret och de fackliga organisationerna.

Dimensionerna är i stort sett desamma som framkom i motsvarande analys av 1995 års SOM-undersökning (Holmberg och Weibull, 1996), men det finns vissa skillnader. År 1995 laddade t ex domstolar högre i den samhällsbevarande än i den sociala dimensionen och fackliga organisationer högre i den politiska än i den mediala. Jämförelser med motsvarande analyser baserade på tidigare års mätningar visar dock att de fackliga organisationerna laddat högst på den mediala opinionsdimensionen även tidigare år, t ex 1992 (Elliot, 1997:260ff).

I övrigt är jämförelser svåra att göra beroende på att domstolarna, kungahuset och Svenska kyrkan inte fanns med i undersökningarna före 1994. Det som sedan 1995 kallats den samhällsbevarande dimensionen var då snarast en ekonomisk dimension där storföretag och banker laddade högt (Börjesson och Weibull, 1990; Elliot, 1997).

Slutsatsen är att det finns ett mått av konsistens i förtroendebedömningarna samtidigt som några institutioner tenderar att skifta något i karaktär över åren. Det finns dessutom en viss konsistens i bedömningarna av institutionerna inom respektive dimensioner.

### **Förändringsmönster**

De första förtroendemätningarna inom ramen för SOM-undersökningarna 1996 var baserade på frågor om elva samhällsinstitutioner. I figur 1a-d redovisas förändringarna över tid. Vi har valt att gruppera institutionerna efter de huvuddimensioner som framkommit i faktoranalysen. Vi har också valt att inkludera de institutioner som senare tillagts.

**Figur 1 Bedömningar av förtroendet för femton samhällsinstitutioner 1986-1996 (Balansmått)**

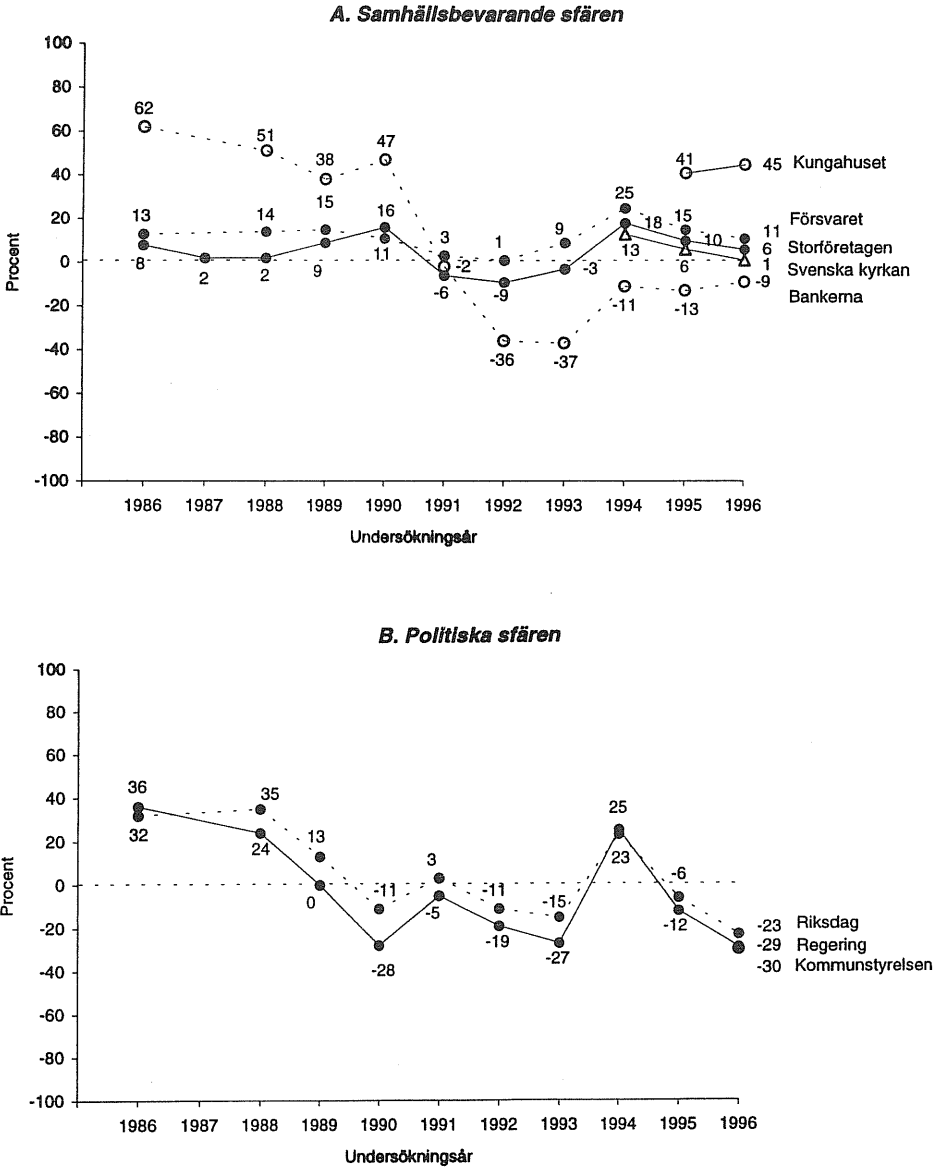
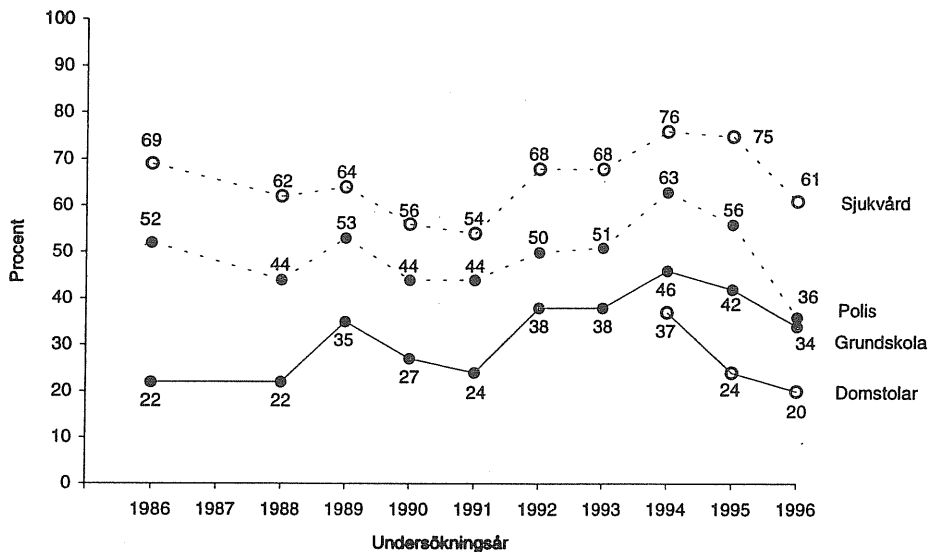
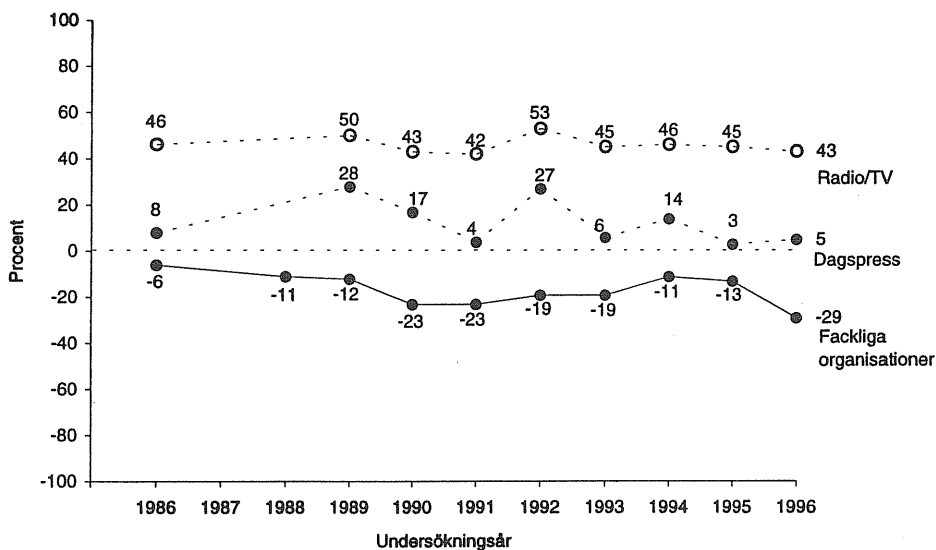


Fig 1 forts sid 86

**C. Sociala sfären****D. Mediala sfären**

**Kommentar:** Om balansmättet se tabell 1. År 1987 saknas i figurerna eftersom ett annat, icke jämförbart mått, användes detta år. För de två medieinstitutionerna saknas av samma skäl även siffror för 1988.



Institutionerna inom det som kallats den sociala sfären uppvisar ett mycket tydligt mönster. De visar en svag förtroenedgång mellan 1986 och 1991, följt av en kraftig uppgångstrend till 1994, som dock bryts 1995. Mellan 1995 och 1996 faller samtliga fyra kraftigt - störst är fallet för polisen. Även förtroendet för domstolarna som mätts endast sedan 1994 har fortsatt att falla. Både när det gäller nedgången 1996 och förändringarna under tidigare år finns det en anmärkningsvärd likhet i bedömningen av de tre institutioner som studerats över hela tioårsperioden.

Också bedömningarna av institutionerna inom den politiska sfären demonstrerar en anmärkningsvärd överensstämmelse över tid. De uppvisar det största fallet mellan 1995 och 1996. Om vi studerar utvecklingen över tid förefaller regering och riksdag präglas av en nedgångstrend hela tiden från mitten av 1980-talet - med valåren 1991 och, särskilt, 1994 som undantag. Eftersom även valåret 1988 ligger högt är resultatet i linje med en hypotes om en elektoral cykel; förtroendet är som högst under valår när politiker bemödar sig om att träffa folk och visa upp sin bästa sida.

Den starka kopplingen mellan bedömningarna av riksdagen och regeringen kan tyckas naturlig i en parlamentarisk demokrati eftersom riksdagsmajoriteten jobbar hand i hand med regeringen, men är likväl ett bekymmer för framför allt riksdagen. Enligt vår tolkning av resultaten är det dock i huvusak missnöjet med den förda regeringspolitiken som styr siffrorna, vilket innebär att regeringen dragit med riksdagen i förtroendefallet sedan valet 1994.

Bedömningarna av medierna uppvisar också en viss inbördes överensstämmelse. Den är dock inte alls så tydlig som när det gäller regering och riksdag. Radio/TV ligger på en betydligt högre förtroendenivå än dagspressen och är inte underkastade samma snabba skiften i allmänhetens bedömningar som dagspressen. Medierna uppvisar inte någon upp- eller nedåtgående förtroendetrend under det undersökta decenniet. Det är karakteristiskt att resultaten även 1996 pekar åt olika håll - förtroendet för radio/TV går svagt nedåt medan förtroendet för dagspressen går svagt uppåt.

Ett särskilt problem utgör analysen av hur de fackliga organisationerna värderas. Bedömningarna av facket har under några år tenderat att visa större likheter med hur de politiska institutionerna betygsätts (särskilt

1986, 1989 och 1995); andra år (särskilt 1990, 1992, 1994 och 1996) har bedömningarna liknat dem som gjorts beträffande medierna. Det finns en svag tendens att de år när de fackliga organisationerna fått en något mindre kritisk bedömning är likheterna större med hur regering och riksdag bedöms; de år när bedömningen ligger som lägst - 1990-1992 och 1996 - har de samband med hur medierna bedöms. Detta är således fallet även 1996, då de fackliga organisationerna tappat kraftigt i förtroende jämfört med 1995.

När det gäller bedömningar av de institutioner som kallats de samhällsbevarande visar försvaret och storföretagen ett likartat förändringsmönster. Den enda institution, där det skett en kvalitativ förändring är bankerna. Från att fram till 1990 ha varit en högt värderad samhällsinstitution föll bankerna i två steg och ligger nu bland de institutioner som åtnjuter lägst förtroende bland allmänheten, låt vara att de noterar en svag ökning mellan 1995 och 1996. Svenska kyrkan uppvisar så här i slutet av statskyrkoeran en viss försvagning i förtroendet. Kungahuset, som tillkom i 1995 års mätning, har däremot ökat något i människors förtroende år 1996.

Det är inte enkelt att finna några entydiga förklaringar till de redovisade förändringarna. Förklaringarna skiftar efter vilken typ av institutioner som bedöms. Maria Elliot (1997) har i sina analyser av medieförtroendet över tid pekat på tre faktorer som särskilt viktiga för att förstå människors bedömningar. Om vi applicerar hennes teori på samhällsförtroendet får vi följande faktorer: (1) utvärdering av institutionens existerande verksamhet (trovärdighet, kvalitet), (2) medborgarintresset för institutionens verksamhet (institutionens upplevda betydelse) och (3) rådande socio-kulturella värderingar i samhället (opinionsklimatet).

Även om det inom ramen för denna artikel inte finns möjlighet att systematiskt pröva de tre förklaringsfaktorernas betydelse ger de oss ändå redskap att förstå både nivån på det förtroende som en viss institution åtnjuter och förändringarna över tid. Det är tycks således uppenbart att t ex sjukvårdens starka ställning - även om det skett en nedgång mellan 1995 och 1996 - har sin bakgrund i att den ligger högt när det gäller samtliga tre typer av förklaringar. Att sociala institutionerna värderdes relativt sett lägre under 1980-talets slut än under 1990-talet torde kunna hänföras till ett förändrat opinionsklimat. Bankernas fall i förtroendeopinionen kan i sin tur till stor del förklaras av bankkrisen i kombination

med förändringar i servicegraden till kunderna. Regeringens och riksdagens förtroendefall kan kopplas till människors besvikelser över att många förhoppningar som väcktes av riksdagsvalet och EU-omröstningen 1994 inte har infriats.

### **Förtroendebedömningar i olika grupper**

När det gäller förtroendebedömningarna 1996 är den allmänna bilden att det finns förhållandevis små skillnader mellan förtroendebedömningarna inom olika grupper av befolkningen så länge det gäller den allmänna nivån och vi håller oss till traditionella demografiska faktorer (tabell 3a). När det gäller kön är kvinnor överlag något dock klart högre än män när det gäller bankerna, Svenska kyrkan, kungahuset och polisen; män är mera positiva än kvinnor till storföretagen, regeringen och sjukvården.

Också åldersskillnaderna är förhållandevis små och uppvisar inget entydigt mönster. För några institutioner finns dock klart åldersrelaterade bedömningsmönster. Förtroendet för storföretagen, domstolarna och grundskolan minskar med stigande ålder, medan det ökar för Svenska kyrkan och försvaret. När det gäller bankerna visar sig åldersgruppen mellan 30 och 49 år vara mest kritisk; samma åldersgrupp är även den som är mest kritisk till dagspressen. De fackliga organisationerna får sina lägsta värden i förvärvsarbetande åldrar. Det finns i övrigt en svag tendens att äldre överlag är något mera positiva.

Utbildningsfaktorn ger inte heller något större utslag, men radio-TV, de fackliga organisationerna och grundskolan åtnjuter högre förtroende bland lågutbildade än bland högutbildade; omvänt förhållande gäller för domstolarna och storföretagen. De omfattas av högst förtroende bland högutbildade.

Utländska medborgare gör i stort sett samma förtroendebedömningar som svenskar. De har dock högre förtroende än svenskar för dagspressen och de är något mindre kritiska till facket. De institutioner där svenskarna gör klart mer positiva bedömningar är försvaret och polisen. Eftersom utländska medborgare endast har rösträtt i kommunala val är det också notervärt att de har ett klart lägre förtroende för kommunstyrelsen (-40) än svenska medborgare (-30).

**Tabell 3a Förtroende för enskilda samhällsinstitutioner i olika grupper 1996 (balansmått)**

Samhälls- institution	Kön		Ålder				Utbildning			Medborg sk	
	M	Kv	15-29	30-49	50-64	65-80	L	M	H	Sv	Utl
Sjukvården	+67	+58	+65	+57	+62	+67	+64	+61	+64	+63	+54
Kungahuset	+41	+49	+44	+39	+49	+54	+46	+45	+45	+46	+45
Radio/TV	+42	+45	+45	+37	+45	+51	+47	+45	+40	+43	+49
Polisen	+32	+41	+36	+35	+36	+43	+35	+35	+40	+37	+22
Grundskolan	+32	+36	+40	+34	+29	+28	+37	+35	+31	+34	+36
Domstolarna	+17	+23	+29	+20	+16	+10	+10	+13	+35	+20	+19
Försvaret	+15	+7	+9	+9	+13	+17	+10	+13	+10	+12	-6
Storföretag	+13	-1	+13	+5	+4	+1	-6	+9	+14	+6	+6
Dagspress	+1	+9	+7	-1	+5	+16	+5	+1	+11	+4	+23
Sv kyrkan	-3	+6	-4	-4	+5	+20	+6	-6	+8	+2	+6
Bankerna	-19	±0	+3	-21	-12	+4	-7	-11	-7	-9	-2
Riksdagen	-20	-26	-24	-26	-25	-12	-26	-29	-10	-22	-26
Fackl org	-31	-26	-20	-34	-36	-18	-19	-30	-33	-28	-16
Regeringen	-23	-34	-29	-30	-33	-20	-31	-36	-18	-29	-33
Kommunstyr	-31	-30	-37	-36	-29	-13	-25	-35	-31	-30	-40
Dimension:											
Samhällsbev	+9	+12	+13	+6	+12	+19	+10	+10	+14	+11	+10
Social	+37	+40	+43	+37	+36	+37	+37	+36	+43	+39	+33
Politisk	-25	-30	-30	-31	-29	-15	-27	-33	-20	-27	-33
Medial	+4	+9	+11	+1	+5	+16	+11	+5	+6	+6	+19
Genomsnitt	+9	+10	+12	+6	+9	+17	10	+7	+13	+10	+9
Antal svar	796	900	429	585	384	298	522	638	505	1639	66

Tabell 3b Förtroendet för enskilda samhällsinstitutioner i olika grupper 1996 (balansmått)

Samhälls- institution	Politiskt intr			Partisympati							Vänster - höger					
	MI	GI	ISI	IAI	V	S	C	fp	m	kd	mp	KV	NV	VE	NH	KH
Sjukvården	+63	+64	+59	+62	+58	+70	+62	+68	+61	+63	+56	+73	+66	+56	+65	+60
Kungähuset	+40	+47	+47	+36	+19	+37	+67	+55	+69	+79	+32	+12	+30	+45	+66	+65
Radio/TV	+45	+47	+43	+29	+36	+51	+57	+49	+40	+33	+46	+43	+52	+42	+40	+36
Polisen	+25	+39	+38	+29	+19	+41	+36	+55	+40	+48	+34	+21	+40	+34	+41	+43
Grundskolan	+19	+35	+36	+32	+33	+48	+32	+47	+21	+37	+32	+32	+47	+34	+28	+16
Domstolarna	+22	+26	+18	+1	+6	+29	+20	+47	+23	+47	+13	+12	+29	+10	+30	+21
Försvaret	+13	+13	+12	+0	-16	+13	+14	+16	+25	+17	+0	-8	+3	+10	+20	+36
Storföretagen	+5	+9	+23	-1	-35	+0	+6	+28	+38	+3	-12	-38	-12	-3	+36	+47
Dagspressen	+8	+11	+2	-13	-5	+4	+13	+14	+9	+2	+8	-2	+5	+3	+8	+12
Sv kyrkan	-8	+7	+2	-17	-22	+0	+40	+13	+4	+43	+2	-20	+0	-1	+11	+11
Bankerna	-16	-13	-5	+6	-34	-6	-17	+0	+4	+0	-21	-26	-16	-10	+1	+8
Riksdagen	-8	-15	-31	-44	-37	+0	-20	-14	-30	-15	-38	-23	-7	-29	-24	-31
Fackl org	-26	-29	-25	-36	-9	+3	-45	-30	-64	-32	-36	+4	+1	-29	-52	-66
Regeringen	-15	-22	-35	-49	-44	+8	-27	-26	-47	-30	-48	-22	-7	-33	-40	-44
Kommunstyret	-27	-28	-34	-33	-38	-14	-15	-38	-40	-25	-47	-23	-20	-34	-38	-34
Genomsnitt	+9	+13	+9	+5	-5	+19	+15	+19	+10	+17	+2	+2	+14	+6	+13	+12
Samhällsbev	+7	+13	+12	+5	-18	+9	+22	+22	+28	+28	+0	-16	+1	+8	+27	+33
Social	+32	+41	+38	+31	+29	+47	+38	+54	+36	+49	+34	+35	+46	+34	+41	+35
Politisk	-17	-22	-33	-42	-40	-2	-21	-26	-39	-70	-44	-23	-11	-32	-34	-36
Medial	+9	+10	+7	-7	+7	+19	+8	+11	-5	+1	+6	+15	+19	+5	+6	-6
Antal svar	166	742	629	166	199	481	99	99	414	60	133	196	377	656	394	141

**Kommentar:** Politiskt intresse utläses enligt följande: MI=mycket intresserad, GI=ganska intresserad, ISI=inte särskilt intresserad, IAI=inte alls intresserad; Vänster-höger-placering utläses enligt följande: KV=klart till vänster, NV=något till vänster, VE=varken till höger eller till vänster, NH=något till höger, KH=klart till höger.

Det är också relativt små skillnader med hänsyn till politiskt intresse (tabell 3b). De institutioner där politikintresset ger utslag är i bedömningarna av riksdagen, regeringen och domstolarna - politiskt intresserade värderar klart högre än politiskt ointresserade - och banker, där politiskt ointresserade är mera positiva än politiskt intresserade.

Endast fem av de femton institutionsbedömningarna uppvisar starka samband med självplacering på vänster-högerdimensionen. Ju längre åt höger en person uppger sig vara desto positivare blir bedömningarna av storföretagen (en differens på 85 balansmåttsheter), kungahuset (53), försvaret (44) och bankerna (34). Den enda institution som uppvisar omvänd bild är de fackliga organisationerna: differensen mellan de mest positiva på vänsterkanten till de mest kritiska på högerkanten är 70 balansmåttsheter.

När det gäller regering och riksdag är bedömningarna U-formade. Det låga förtroendet finns både till vänster och till höger. Mönstret blir än mer konkret vid analysen av partisympati. Regeringen och riksdagen åtnjuter minst förtroende hos vänsterpartister, miljöpartister och moderater. Även i övrigt följer partisympatierna ett förväntat mönster. De moderata sympatisörerna är särskilt överrepresenterade när det gäller förtroende för försvaret, kungahuset, storföretagen och bankerna, centersympatisörerna för radio-TV, kristdemokraterna för Svenska kyrkan och kungahuset. Utmärkande för vänsterpartiets och delvis även miljöpartiets sympatisörer är att de genomsnittligt har lägre förtroendevärden för alla de femton institutionerna, -2 för v och +5 för mp, i jämförelse med +21 för s, +20 för c, +19 för fp, +10 för kd och +14 för m.

Det går även att relatera de olika gruppernas bedömningar till de fyra dimensionerna. Den samhällsbevarande uppvisar inte oväntat ett klart samband med vänster-högerplacering och kön. De som gör positiva bedömningar av de samhällsbevarande institutionerna placerar sig oftast ideologiskt till höger och är oftare män.

Bedömningar av vissa institutioner, främst de sociala och medierna förklaras, i mycket liten grad av traditionella faktorer som vänster-högerplacering, kön eller utbildning. Värderingen är här mera beroende av människors egen användning och erfarenhet; användare är mer positiva än icke-användare (jfr Nilsson, 1993). Till exempel visar det sig att bland dem som läser morgonpress regelbundet är balansmättet när det gäller

förtroende för dagspress +11, i jämförelse med -11 bland dem som tar del av morgontidningar mindre än en gång i veckan. För Svenska kyrkan är skillnaderna ännu större: bland dem som besöker gudstjänst åtminstone någon gång per månad är balansmättet för Svenska kyrkan +47, bland dem som aldrig besöker gudstjänster är det -19. Samma mönster finns beträffande de fackliga organisationerna. Balansmättet bland dem som är fackligt aktiva är +25, medan det bland vanliga - icke mötesaktiva - medlemmar är -30 och bland icke-medlemmar -35. Det lägsta förtroendet finns bland SACO-medlemmarna (-46), medan det är något högre inom LO (-16).

En rimlig slutsats är att bedömningen av sådana institutioner som endast en liten andel av allmänheten har personlig erfarenhet av i stor utsträckning blir beroende av rådande socio-kulturella värderingar och det allmänna opinionsklimatet (Elliot, 1997). Detta blir särskilt tydligt när det gäller åsikter om de samhällsbärande och politiska institutionerna som har en mera uttalad ideologisk grund (jfr Börjesson och Weibull, 1990).

### **Förtroendefallet 1995-1996**

Frågan är vad som ligger bakom det förtroendefall som noteras mellan 1995 och 1996 - och om detta kan lokaliseras till olika grupper. I tabell 4 redovisas en översikt av förändringar i bedömningarna mellan de två åren. Redovisningen avser den genomsnittliga förskjutningen i det genomsnittliga balansmättet för varje huvudgrupp av institutioner. Förskjutningen redovisas efter ålder, partisympati och vänster-högerplacering.

**Tabell 4 Förändring i förtroendet för typer av samhällsinstitutioner i olika grupper 1995-1996 (balansmåttsheter)**

Grupp av samhällsinstitution	Ålder				Partisypati				Vänster - höger				Samtliga			
	15-29	30-49	50-64	65-80	c	fp	m	kd	mp	KV	NV	VE		NHKH		
Samhällsbevakning	-3	+3	-1	-5	+7	+4	-9	-1	-2	-2	±0	+4	-5	±0	-3	-2
Social	-11	-10	-13	-15	-14	-7	-11	-12	-13	-11	-19	-10	-16	-11	-9	-14
Politisk	-13	-19	-23	-15	-17	-21	-17	-3	-18	-11	-20	-23	-14	-19	-18	-17
Medial	-2	+1	-1	+3	-10	+3	+10	+15	-1	±0	+2	+3	+5	-2	+1	±0
Genomsnitt	-8	-6	-9	-9	-11	-5	-10	-20	-9	-6	-10	-7	-2	-11	-7	-5

**Kommentar:** Utgångspunkten för jämförelsen är de dimensioner som framkom i 1995 års data. De fackliga organisationerna ingår således här i den politiska och inte i den mediala faktorn; domstolarna ingår i den samhällsbevakande och inte i den sociala faktorn. Negativa siffror indikerar en förtroendeminskning.



En allmän slutsats är att det knappast är möjligt att förklara fallet i förtroende genom hänvisning till att det sammanhänger med förändringar inom någon enskild grupp i befolkningen. Möjligen finns en svag tendens att nedgången är större bland personer med politisk orientering åt vänster. Om vi tar den institution som tappast mest i förtroende mellan 1995 och 1996 (polisen) visar det sig att nedgången förekommer i alla grupper.

En översikt av den allmänna nedgången visar att den är i stort densamma i alla åldersgrupper (tabell 4). Det finns en tendens att medelålders och äldre har tappat något mera när det gäller de politiska och sociala institutionerna. När det gäller partisympati är den allmänna nedgången ungefär densamma bland olika partiers sympatisörer. Miljöpartiets sympatisörer har minskat sitt förtroende för de sociala och politiska institutionerna mer än övriga och bland socialdemokrater finns en betydande nedgång i fråga om de politiska. Det är svårt att urskilja något vänsterhögermönster i bedömningarna. Personer som placerar sig längst till höger har minskat sitt förtroende mindre när det gäller de politiska institutionerna; deras förtroende var redan 1995 relativt lågt.

Det är givetvis vanskligt att dra några långtgående slutsatser om vad som påverkat förändringarna i människors samhällsförtroende under de senaste åren. Mycket tyder emellertid på att det till stor del handlar om ett förändrat opinionsklimat, där människor oberoende av sociala tillhörigheter har fått mindre förtroende för huvuddelen av samhällsinstitutionerna. Samtidigt är det uppenbart att en avgörande faktor i opinionsförändringen kan föras tillbaka till bedömningen av de politiska institutionerna.

### **Kampen om det politiska förtroendet**

Det har visat sig att människors förtroendebedömningar delvis polariseras mellan medier och politik. Medan de politiska institutionerna fallit kraftigt i förtroende under de två senaste åren ligger medierna förhållandevis stabilt eller har t o m ökat något. Samtidigt präglas den faktiska opinionsbildningen av det kontinuerliga samspelet - och motspelet - mellan medier och politiker. Det är huvudsakligen genom medierna som politiken når ut till allmänheten. Mot denna bakgrund är den intressanta frågan hur människors förtroende för medier respektive politiska institutioner skall förstås. För detta fordras en fördjupad bild av bedömningarnas dimensioner.

**Tabell 5 Bedömningar av av partiledare, partier och medier 1996 (procent)**

	Stämmer mycket bra	Stämmer ganska bra	Stämmer ganska dåligt	Stämmer mycket dåligt	Summa Procent	Balans- mått	Antal svar
<b>Göran Persson</b>							
Pålitlig	6	35	38	21	100	-18	1571
Inspirerande	3	21	45	30	99	-51	1544
Kunnig	18	56	19	9	102	+46	1571
Stark ledare	27	40	21	12	100	+34	1575
<b>Carl Bildt</b>							
Pålitlig	22	42	24	12	100	+28	1559
Inspirerande	15	32	33	20	100	-6	1542
Kunnig	51	38	7	4	100	+78	1570
Stark ledare	42	41	12	6	101	+65	1562
<b>Gudrun Schyman</b>							
Pålitlig	6	30	42	21	99	-27	1542
Inspirerande	11	37	35	17	100	-4	1535
Kunnig	10	50	30	11	101	+19	1528
Stark ledare	11	38	38	13	100	-2	1532
<b>Social- demokratiska partiet</b>							
Pålitlig	5	29	42	24	100	-31	1556
Inspirerande	3	19	49	29	100	-56	1525
Kunnig	8	43	34	15	100	+2	1535
<b>Moderata samlings-partiet</b>							
Pålitlig	10	39	35	16	100	-2	1536
Inspirerande	5	29	44	21	99	-31	1517
Kunnig	14	51	26	9	100	-30	1521
<b>Vänster- partiet</b>							
Pålitlig	4	27	44	25	100	-38	1530
Inspirerande	5	26	43	26	100	-38	1524
Kunnig	5	32	42	21	100	-39	1508
<b>Sveriges television</b>							
Pålitlig	26	66	7	1	100	+84	1613
Inspirerande	11	56	28	5	100	+34	1589
Kunnig	25	66	7	2	100	+82	1594
<b>TV 4</b>							
Pålitlig	17	62	19	3	101	+57	1581
Inspirerande	26	55	16	3	100	+62	1577
Kunnig	20	61	17	3	101	+61	1557
<b>Lokal Morgon- tidning</b>							
Pålitlig	24	65	9	2	100	+78	1552
Inspirerande	12	51	32	5	100	+26	1515
Kunnig	20	62	16	2	100	+64	1519

**Kommentar:** Data från SOM-undersökningen 1996

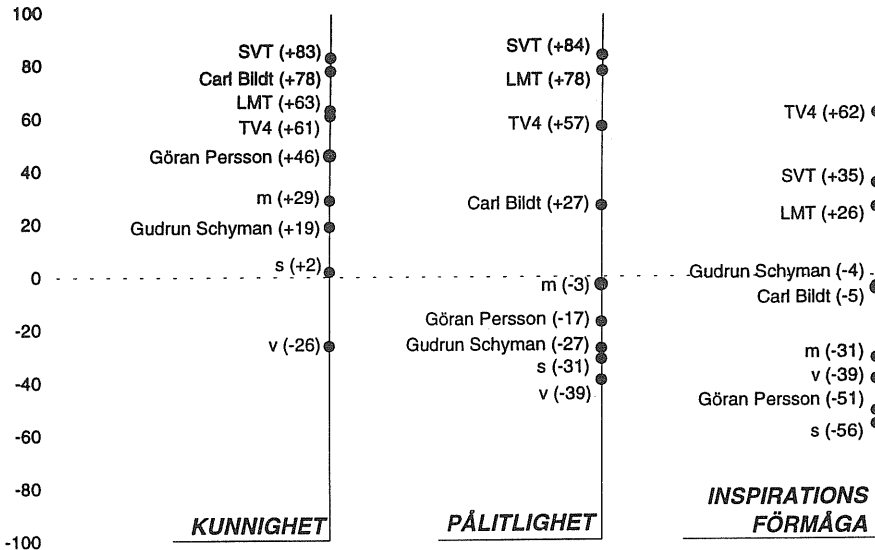
Inom forskningen om opinionsbildning brukar studier av karaktären hos människors bedömningar av politiker eller partier betecknas som image-mätningar. Också inom medieforskningen finns motsvarande undersökningstradition (jfr Lundberg och Hultén, 1968). I SOM-undersökningen 1996 prövades en begränsad imagemätning i syfte att studera bedömning-

ar av politiker och partier i förhållande till massmedier. Svarspersonerna fick bedöma tre partiledare (Carl Bildt, Göran Persson och Gudrun Schyman), tre partier (m, s och v) och tre medier (Sveriges Television, TV4 och lokal morgonpress). För samtliga skulle svarspersonerna ta ställning till hur de uppfattade pålitligheten, kunnigheten och inspirationsförmågan; för partiledarna efterfrågades dessutom om de bedömdes vara starka ledare.

Det är uppenbart att vi rör oss med enheter som inte är helt kommensurabla. Å ena sidan ställs personer mot organisationer och institutioner, å andra sidan ställs partipolitiska aktörer mot medier som eftersträvar opartiskhet. Men det är just denna jämförelse som är det intressanta i kampen om opinionsbildningsförtroendet. Resultaten redovisas i tabell 5; i figur 2 presenteras en rangordning när det gäller pålitlighet, kunnighet respektive inspirationsförmåga.

Om vi utgår från balansmättet är den genomgående tendensen att människor oavsett dimension placerar de tre medietyperna klart högre än partierna och partiledarna. Endast Carl Bildt förmår att i fråga om kunnighet placera sig före två av medierna. Totalt sett har Bildt ett genomsnittligt balansmätt på +33, i jämförelse med +67 för Sveriges Television, +60 för TV4 och +56 för lokal morgonpress. Bildt ligger klart högre än Göran Persson (-7) och Gudrun Schyman (-4). Partierna rangordnar sig enligt följande: m -5, s -28 och v -35.

**Figur 2** Bedömningar av partiledare, politiska partier och medier efter pålitlighet, kunnighet och inspirationsförmåga 1996 (balansmått)



**Kommentar:** Data från SOM-undersökningen 1996. Om balansmått se tabell 5.

Det är tydligt att medierna når denna starka position inte genom att ha en hög andel med mycket stor uppskattning utan genom att de har förhållandevis få som är helt negativa. Exempelvis anser över hälften av de svarande att det stämmer mycket bra att Carl Bildt är kunnig; motsvarande siffra för det medium som kommer högst i fråga om kunnighet (Sveriges Television) är endast en fjärdedel. Däremot har Sveriges Television många som anser mediet ganska kunnigt. Göran Persson anses som mycket kunnig av knappt 20 procent, vilket är samma nivå som lokal morgonpress, samtidigt som han anses föga kunnig av nästan 30 procent; där är motsvarande siffra för morgonpressen under 20 procent.

Förklaringen till skillnaderna ligger givetvis i det faktum att det finns en större polarisering i fråga om partipolitiska företrädare än i fråga om medieinstitutioner. Det kan därför vara rimligt att göra jämförelser bland sympatisörer inom respektive parti. Det visar sig då finnas betydande

skillnader mellan moderata och socialdemokratiska sympatisörer i synen på sin partiledare i förhållande till medierna. I fråga om pålitlighet och inspirationsförmåga värderas Göran Persson bland socialdemokrater klart lägre än samtliga tre medier. I fråga om kunnighet ligger Persson på samma nivå som lokal morgonpress och något högre än TV4. Bland moderata sympatisörer råder delvis ett omvänt förhållande. Carl Bildt värderas högre än något medium i fråga om kunnighet och är på samma nivå som morgonpress i pålitlighet - och värderas där högre än TV-organisationerna. När det gäller inspirationsförmåga bedöms TV4 mer positivt än Bildt, som dock ligger klart högre än morgonpressen och Sveriges Television.

Den bild som framträder är således att moderata sympatisörer uppfattar att den egna partiledaren har ett försteg i förhållande till medierna, medan socialdemokratiska sympatisörer ger medierna ett försteg före sin partiledare. Vänsterpartisympatisörernas bedömning av sin partiledare ligger mellan dessa två båda poler.

En jämförelse visar att samtliga typer av aktörer värderas genomsnittligt högre beträffande kunnighet än i fråga om pålitlighet och inspirationsförmåga. Medelvärdet för kunnighet ligger på +39, för pålitlighet på +14 och för inspirationsförmåga på -7 (tabell 6).

**Tabell 6** Genomsnittsvärden per dimension för partiledare, partier och medier 1996 (balansmått)

	Dimension i bedömningar		
	Kunnighet	Pålitlighet	Inspirationsförmågar
Partier	- 2	-20	-42
Partiledare	+48	- 6	-20
Medier	+69	+73	+41
Samtliga	+39	+14	- 7

**Kommentar:** Partier avser bedömningar av s, m och v, partiledare Carl Bildt, Göran Persson och Gudrun Schyman och medier Sveriges Television, TV4 och lokal morgonpress

Mönstret är i stort detsamma för samtliga aktörer - medierna värderas visserligen något högre i fråga om pålitlighet än kunnighet, men skillnaden är marginell, också när det gäller enskildheter. Gudrun Schyman bedöms t ex mera positivt i fråga om inspirationsförmåga än pålitlighet. Hon liknar därvidlag TV4, som dock överlag får en mer positiv värdering.

En annan tendens är att partierna överlag får mer negativa värderingar än partiledarna. Detta gäller främst för v och m, där Schyman och Bildt får en klart högre värdering än partiet. För s är skillnaden mindre.

För att ytterligare pröva grunderna för människors bedömningar har vi genomfört en explorativ faktoranalys. Den visar att bedömningarna främst karaktäriseras av att vara partipolitiska och mediala.

Slutsatsen är, föga oväntat, att det finns en klar partipolitisk resonansbotten i bedömningen av partier och partiledare. Detta stöder tidigare iakttagelser från analyserna av det allmänna samhällsförtroendets utveckling. Samtidigt visar analysen av image att det finns klara skillnader när det gäller värderingen av kunnighet, pålitlighet och inspirationsförmåga. Det möjligen bekymmersamma för det politiska systemet - och delvis även för de traditionella medierna - är dess karaktär av tråkighet: inspirationsförmågan anses genomgående vara mycket låg.

### **Vad betyder ett minskat samhällsförtroende?**

Analysen av samhällsförtroendets utveckling under de senaste åren har visat på en allmän nedgång efter 1994. Den svenska utvecklingen uppvisar i detta avseende samma tendens som observerats i de flesta länder, inte minst i USA (Norris, 1997).

En intressant iakttagelse är att medierna nästan är de enda institutioner som behåller sin position när det gäller människors förtroende. Att medierna anses vara kunniga och pålitliga - om än inte alltid så inspirerande - har särskilt visat sig i den företagna imageanalysen.

Det är svårt att ge någon entydig förklaring till nedgången i samhällsförtroende. Om vi betraktar förtroende som ett uttryck för en både erfarenhetsbaserad och känslomässigt präglad förväntan på respektive institution (Elliot, 1997:72f) kan nedgången möjligen tas till intäkt för att våra

förväntningar har blivit svikna, särskilt när det gäller de sociala institutionerna. Stöd för en sådan tolkning kan hämtas i det faktum att de som är nära berörda genomgående värderar respektive institution högre.

Erosionen av förtroendet för de traditionella samhällsinstitutionerna utgör naturligtvis ett problem. Måhända kan tilltron till andra människor, till en del balansera ett minskat förtroende för institutionernas sätt att fungera (jfr Bo Rothsteins artikel i föreliggande volym). Men en sådan förhoppning är inte oproblematiske. Eftersom varje samhälle trots allt bygger på att det finns grundläggande samhälleliga institutioner kan förtroendet för dem inte ersättas med aldrig så välfungerande socialt kapital.

## Referenser

Börjesson, Britt, Weibull, Lennart (1990) *Förtroendeklyfta?* Stockholm, SIM

Elliot, Maria (1993) Medborgerlig tillit och misstro: om samhällsförtroende i kristider. I Holmberg, S, Weibull, L (red) *Perspektiv på krisen*. Göteborg: SOM-Institutet, Göteborgs universitet

Elliot, Maria (1994a) Tilltro på tillväxt. I Holmberg, S, Weibull, L (red) *Vägval*. Göteborg: SOM-Institutet, Göteborgs universitet

Elliot, Maria (1994b) Västsvensk tillit och misstro: förtroende för yrkesgrupper och medier. I Nilsson, L (red) *Västsverige i fokus*. Göteborg: SOM-Institutet, Göteborgs universitet

Elliot, Maria (1995) Förnyat samhällsförtroende. I Holmberg, S, Weibull, L (red) *Det gamla riket*. Göteborg: SOM-Institutet, Göteborgs universitet

Elliot, Maria (1996) *Mediernas förtroendekapital: om svenskarnas tilltro till samhället*. Papper presenterat vid Mediebarometer-seminariet, Nordicom-Sverige 26 april 1996

Elliot, Maria (1997) *Förtroendet för medierna*. Institutionen för journalistik och masskommunikation, Göteborgs universitet

Gilljam, Mikael och Sören Holmberg (1995) *Väljarnas val*. Stockholm, Norstedts

Holmberg, Sören (1990) *Decline of Parties and Politics Among Swedish Voters*.  
Results presented at the Rome Meeting of the BIG-project Group on "Attitudes  
Toward Democratic Politics, 1990

Lipset, Seymour Martin, Schneider, William (1983) *The Confidence Gap*. New  
York, Wiley

Listhaug, Ola, Wiberg, Matti (1995) Confidence in Political Institutions. I  
Kingemann, H-D, Fuchs, D (Eds.) *Citizens and the State*. Oxford-New York,  
Oxford University Press

Nilsson, Lennart (1993) Service och boende i Västsverige. I Nilsson, L (red)  
*Västsvensk opinion*. Göteborg: SOM-institutet, Göteborgs universitet

Norris, Pippa (1997) *Confidence in Democratic Institutions: America in  
Comparative Perspective*. Provisional Schedule för a Workshop. Harvard  
University

Weibull, Lennart, Börjesson, Britt (1995) *Publicistiska seder*. Stockholm,  
Tiden/SJF