

OPINIONSSAMHÄLLET

SÖREN HOLMBERG & LENNART WEIBULL

Informationssamhället används ofta som etikett på den postindustriella epoken. I linje med moderniseringsparadigmets föreställningar om en stegvis utveckling talas det om olika stadier av samhällsförändring från jordbrukssamhälle, över industrisamhälle till tjänstesamhälle och informationssamhälle.

Utvecklingsbilderna har ett givet syfte. De lyfter fram något som är utmärkande för samtiden och ser det som en logisk följd av ett bestämt historiskt förlopp. Det gör att samtidsbilden inte sällan får en ideologisk karaktär.

Det vi har valt att kalla för opinionssamhället är inte en samtidsbild av detta slag. Syftet är inte att frammana en föreställning om att samhället endast består av opinioner. Vi är övertygade om att jordbruk, industri och tjänster fortfarande utgör samhällets materiella grundval. Vår avsikt är istället att fästa uppmärksamheten på en sida av samhällsutvecklingen som blivit allt viktigare i takt med att traditionellt kollektivt organiserade grupper försvagats. Vi tänker på individuella medborgares beteenden och opinioner. Vi tänker på människors preferenser; det som bär upp – eller borde bära upp – både marknadsekonomi och demokrati. I opinionssamhället är åsikter, preferenser, opinioner lika viktiga som jorden i jordbrukssamhället eller stålet i industrisamhället.

I opinionssamhället är image ett centralt fenomen. Konkurrensen mellan mångfalden av budskap bidrar till att den bild som framträder ofta får större betydelse än innehållet. Så kan de politiska partiernas image bli viktigare än deras politik, precis som varumärkena håller på att bli viktigare än produkterna i industri och tjänstesamhället. I denna utveckling spelar medierna en nyckelroll.

Trender i opinionssamhället

Det vi kallar opinionssamhället är i detta sammanhang endast ett sätt att fästa uppmärksamheten på betydelsen av mänskliga preferenser. Vilka opinioner som är de mest betydelsefulla skiftar mellan olika samhällen. Vi har i det följande valt att ta fram ett antal exempel på trender som på ett översiktligt sätt

speglar utvecklingen i det svenska opinionssamhället under de gångna tolv åren¹.

Synen på de materiella villkoren

1990-talets politik har fokuserat på ekonomi. Bland medborgarna handlar de ekonomiska frågorna både om att ha en bild av hur den svenska ekonomin utvecklas och att göra bedömningar av ramarna för den egna hushållsekonomin.

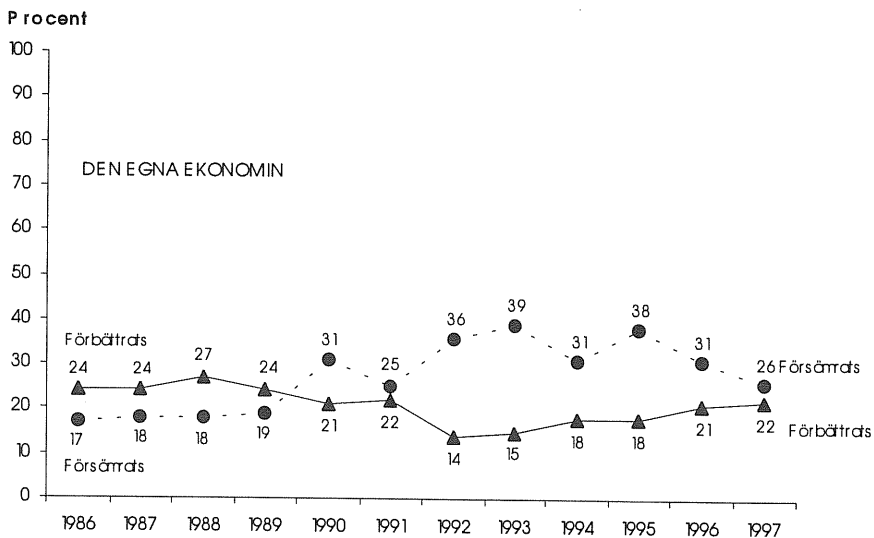
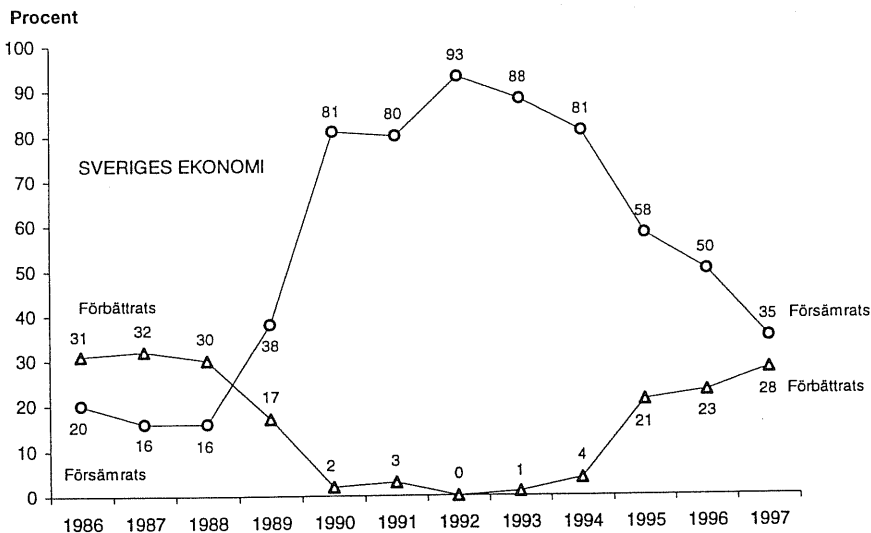
När det gäller människors tillbakablickande bedömningar av samhällsekonomins utveckling fortsätter 1997 de senaste årens trend. Efter den starka upplevelsen av en försämrad svensk ekonomi under 1990-talets första del har fr o m 1994 andelen som anser att det skett en försämring minskat år för år. Nedgången mellan 1996 och 1997 är större än mellan 1995 och 1996, men mindre än mellan 1994 och 1995 (figur 1).

Samtidigt ökar andelen som menar att det skett en förbättring av samhällsekonomin endast blygsamt efter 1995. Också 1997 är det fler som anser att det skett en försämring än som anser att det skett en förbättring. Störst andel utgör de som inte anser att det skett någon förändring.

Medan synen på samhällsekonomin uppvisar stora variationer under den gångna tolvårsperioden gäller detta inte hushållsekonomin. Bedömningarna har visserligen samma mönster men utslagen är betydligt mindre. Under de senaste åren minskar andelen som anser att den egna ekonomin försämrats, medan andelen som anser att det skett en förbättring endast ökar marginellt. En majoritet anser att det inte skett några större förändringar mellan 1996 och 1997.

De samhällsekonomiska bedömningarna har alltid en politisk resonansbotten. Hösten 1994 var det framför allt bland borgerliga sympatisörer som det gjordes en positiv bedömning av hur den svenska ekonomin hade utvecklats. Fr o m 1995 är det främst socialdemokrater som pekar på att det skett en förbättring. De partipolitiska skillnaderna har dock minskat. När det gäller bedömningar av hushållsekonomin finns inget partipolitiskt mönster. Här är det inte oväntat socioekonomiska faktorer som har betydelse för att förklara skillnaderna i bedömningarna.

Figur 1 Allmänhetens bedömning av hur den svenska ekonomin respektive den egna ekonomiska situationen har utvecklats under det senaste året: andel som anser att ekonomin förbättrats respektive försämrats 1986-1997 (procent)



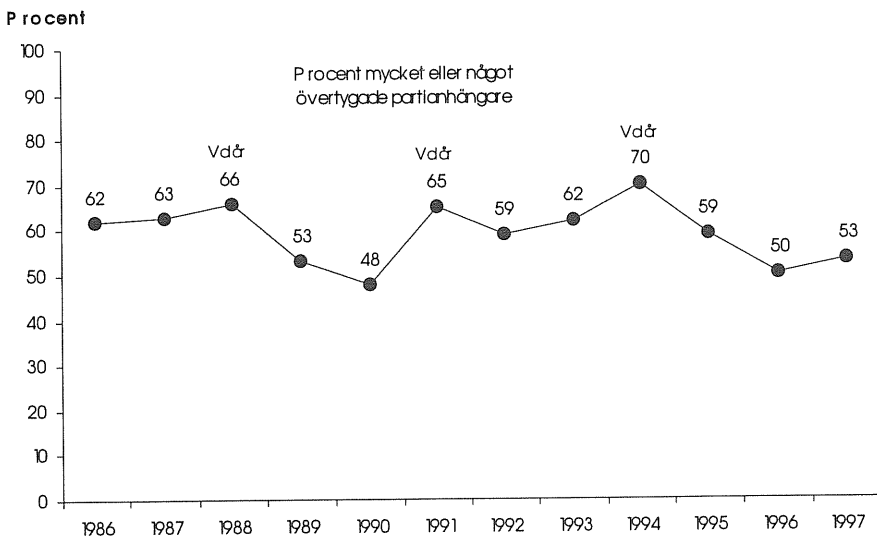
Kommentar: Procentbasen har definierats som samtliga svarspersoner i samtliga svarspersoner i respektive SOM-undersökning.

Engagemang i politik och samhälle

Om de senaste två decenniernas elektorala cykel hade fortsatt skulle det ha varit val hösten 1997. Det var då tre år efter den politiskt intensiva hösten 1994 med riksdags- och kommunval såväl som EU-omröstning. Den hösten uppmättes den högsta andelen partiövertygade i Sverige under de tolvundersökta åren sedan 1986 (70 procent). Åren efter 1994 faller andelen kraftigt, medan den hösten 1997 har stabiliserats – eller snarast pekar på en viss uppgång (figur 2).

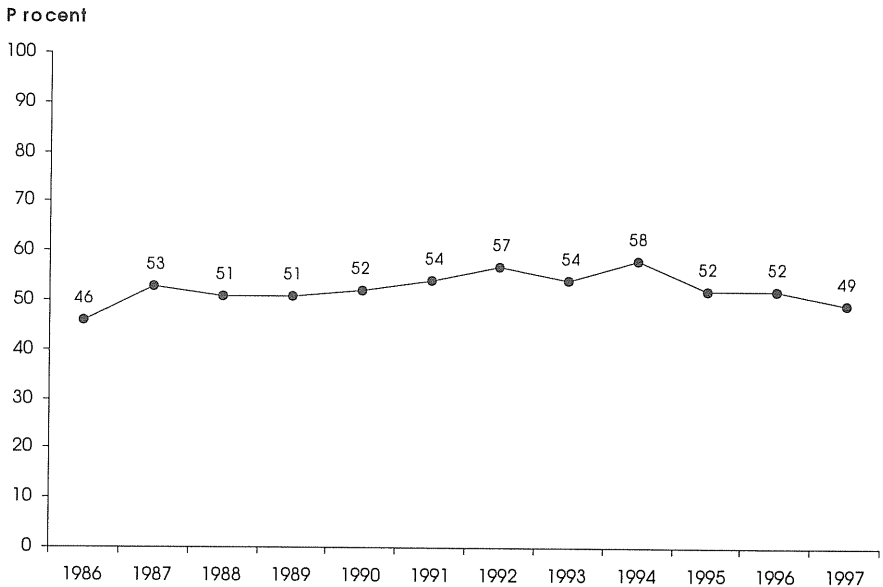
Figur 2 Medborgarnas grad av partiövertygelse 1986-1997 (procent)

Fråga: (till personer som uppgivit sig sympatisera med något politiskt parti): "Anser Du Dig vara en övertygad anhängare av detta parti?"
Svarsalternativ: "ja, mycket övertygad; ja, något övertygad; nej".



Kommentar: Procentbasen har definierats som samtliga svarspersoner i respektive SOM-undersökning.

Figur 3 Andel som uppger sig vara intresserade av politik i allmänhet (procent)



Kommentar: Kurvan i figuren innefattar svarsalternativen ”mycket intresserad” och ”ganska intresserad”. Procentbasen är definierad som samtliga svarspersoner.

Det intressanta med uppgången hösten 1997 är att den tycks återspegla ett slags politisk förväntan. Också 1987 och 1993 fanns motsvarande tendenser ett år före valet. Att partiengagemanget går ner mellan valen är ett uttryck för en elektoral intressecykel (Holmberg, 1994). Den förlängda mandatperioden förefaller dock inte ha medfört en större minskning av det politiska engagemanget. Allt talar för att andelen partiövertygade hösten 1998 på nytt kommer att ligga högre.

Den ökade partiövertygelsen mellan 1996 och 1997 förklaras främst av att andelen partiövertygade socialdemokrater har ökat. Partiet har ökat sin andel engagerade sympatisörer från 58 procent 1996 till 64 procent 1997. Det är dock fortfarande långt till den höga andel övertygade som partiet hade 1994 (79 procent). Andelen partiövertygade bland moderater ligger i stort sett på samma nivå 1996 och 1997 – 65 respektive 66 procent.

Medborgarnas uppgivna politiska intresse uppvisar inte samma mönster som partiövertygelsen. Någon elektoral cykel kan inte iakttas. Istället kan vi notera ett ökat politiskt intresse fram till år 1994 och därefter en klar nedgång.

En annan sida av medborgarnas politiska engagemang är deras aktivitet i organisationer, särskilt politiska partier och fackföreningar. Föga överraskande ligger andelarna för aktivitet betydligt lägre än när det gäller intresse.

Andelen som uppger att de är medlemmar i ett politiskt parti utgjorde hösten 1997 10 procent medan andelen mötesaktiva fackföreningsmedlemmar var 14 procent. I båda fallen minskar andelarna något under den redovisade tolvårsperioden. Någon dramatisk nedgång är det dock inte fråga om. År 1986 var exempelvis andelen partimedlemmar 12 procent och andelen fackföreningsaktiva 12 procent.

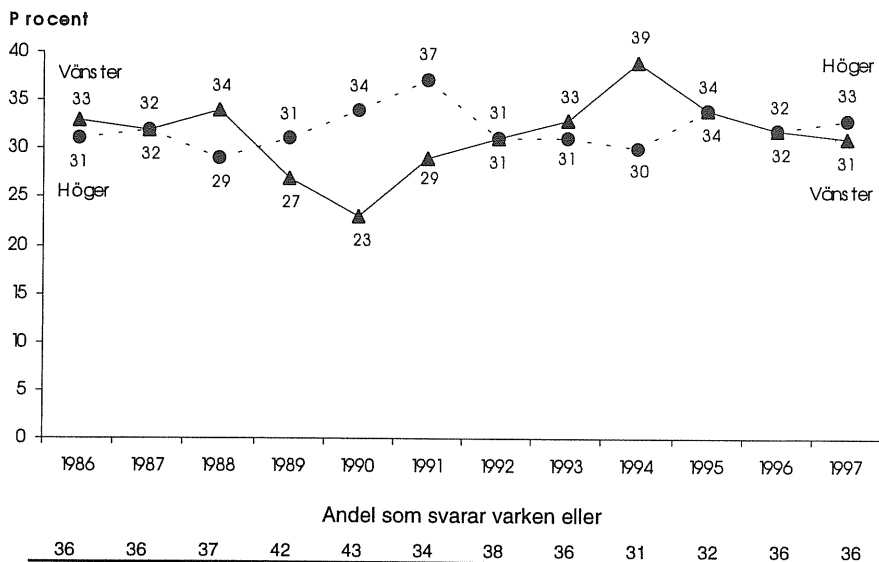
Ideologisk orientering

Den ideologiska vänster-högerorienteringen karaktäriserades av tövan respektive stiltje 1995 och 1996 (Holmberg och Weibull, 1997). Det blåste varken vänster- eller högervind i opinionen, utan fördelningen mellan 'vänster', 'höger' och 'mitten' var ytterst jämn. Jämnheten kom efter en period som i hög grad präglats av växlande vindriktningar. I slutet av 1980-talet var det en klar högervind, medan det var vänstervind i opinionen i början av 1990-talet (figur 4).

Hösten 1997 fanns det en svag tendens till en ny ideologisk vind efter de två åren av stiltje. Andelen som betraktar sig mera åt höger ökar svagt samtidigt som andelen mera åt vänster minskar något – men ingen av förändringarna är statistiskt signifikant.

Figur 4 Medborgarnas placering av sig själva på en vänster-högerskala 1986-1997 (procent)

Fråga: "Man brukar ju ibland tänka sig att partierna kan ordnas från vänster till höger efter politisk inställning. Här nedan finns en slags skala där Du skall placera de politiska partierna."

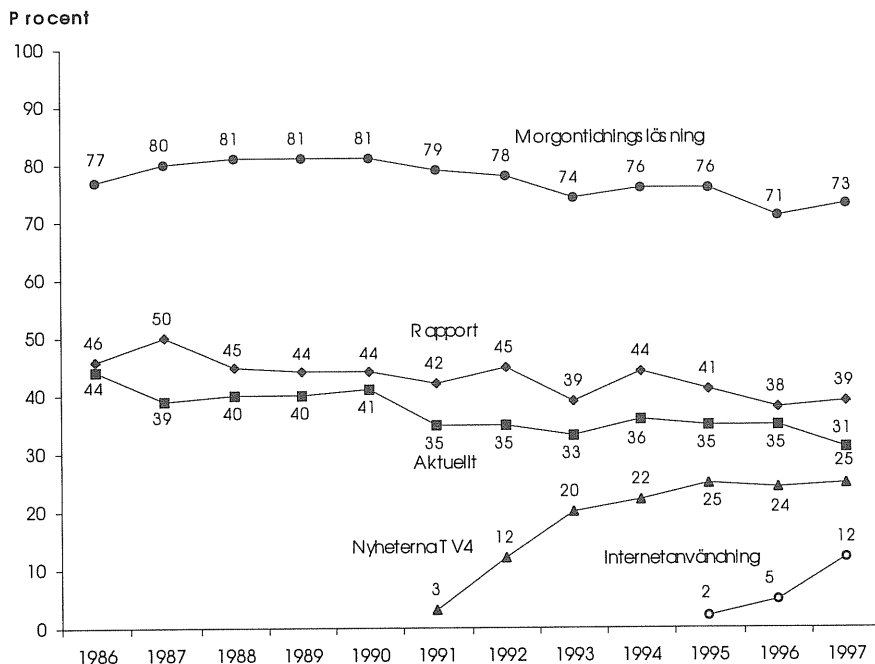


Kommentar: Procentbasen omfattar personer som besvarat enkätfrågan. Andelen icke-svar har hållit sig kring 3-4 procent genom åren.

Mediernas betydelse

I opinionsområdet spelar medierna en viktig roll. Det är i dagspress, radio och TV som opinionsbildarna framträder och som åsiktsmönstren tolkas. Ett politiskt möte får sin opinionsmässiga betydelse i och med att de bevakas av medierna. Att medierna också har en stor potential är uppenbart. Dagstidnings-spridningen är mycket stor i Sverige, även om dagspressen försvagats något efter 1990, liksom även tittandet på televisionens nyhetsprogram (figur 5). Det finns även en tydlig uppfattning bland medborgarna att det är viktigt att följa politik och samhälle genom medierna (se Anna Maria Anderssons kapitel i denna bok).

Figur 5 Morgontidningsläsning och nyhetstittande i TV minst 5 dagar/vecka samt Internetanvändning (procent)



Kommentar: "Morgontidningsläsning" anger andelen undersökningspersoner som uppgett att de läser morgontidning minst 5 dagar i veckan eller oftare. För "Rapport", "Aktuellt" och "Nyheterna TV4" anges andelen undersökningspersoner som uppgett att de tittar på respektive nyhetssändning minst fem dagar i veckan eller oftare. Internetanvändning avser andelen som uppger att de använder Internet flera gånger i veckan. Procentbasen utgörs av samtliga svarspersoner i respektive SOM-undersökning.

Det är svårt att se några klara tendenser i mediespridningen för tolvårsperioden. Vid sidan av den ovannämnda försvagningen i morgonpressläsning kan möjligen framhållas att nyhetsprogrammen inom public service-TV tappat något under de senaste åren, medan TV4:s Nyheterna efter de första årens uppgång står stabilt.

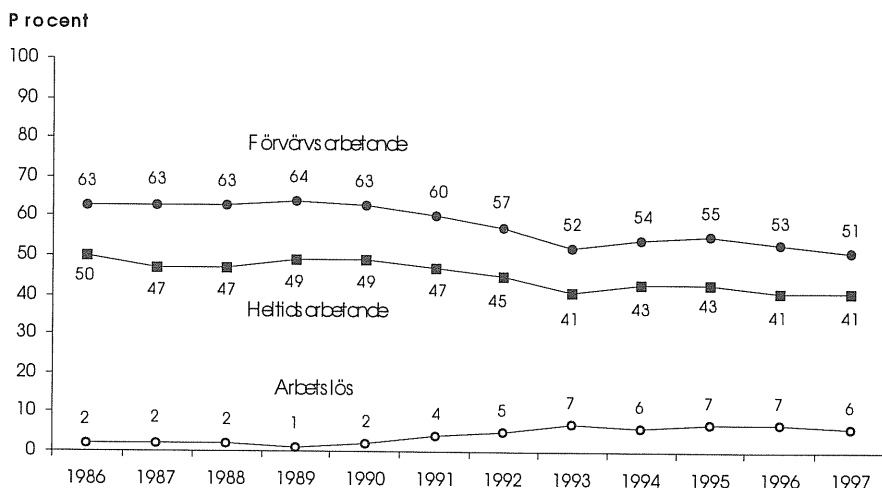
Också Internet kan fungera som en kanal för information om politik och samhälle. Andelen som använder Internet har ökat kraftigt de senaste åren – hösten 1997 bodde var femte svensk i hushåll med Internettillgång – andelen svenskar som använde nätet flera gånger i veckan i hemmet, på arbetsplatsen eller på

annan plats var drygt tio procent. Andelen som regelbundet nyttjar nätet för just informationsinhämtande är dock lägre (Mediebarometern 1997; jfr specialanalysen av IT-användning i denna bok).

Arbete och fritid

I opinionssamhället spelar också andra kanaler och fora för möten mellan människor en viktig roll. Samhällsfrågor artikuleras på arbetsplatser och i föreningar. Det senare området har ofta beskrivits som det civila samhället (jfr Bo Rothsteins kapitel i denna bok). SOM-institutets mätningar omfattar även trender inom dessa områden. I figur 6 redovisas andelen förvärvsarbetande och andelen arbetslösa – andelar som visar att arbetsplatsen blivit mindre viktig som mötesfora för människor emellan.

Figur 6 Andel som uppgett sig vara förvärvsarbetande, heltidsarbetande eller arbetslös 1996-1997 (procent)



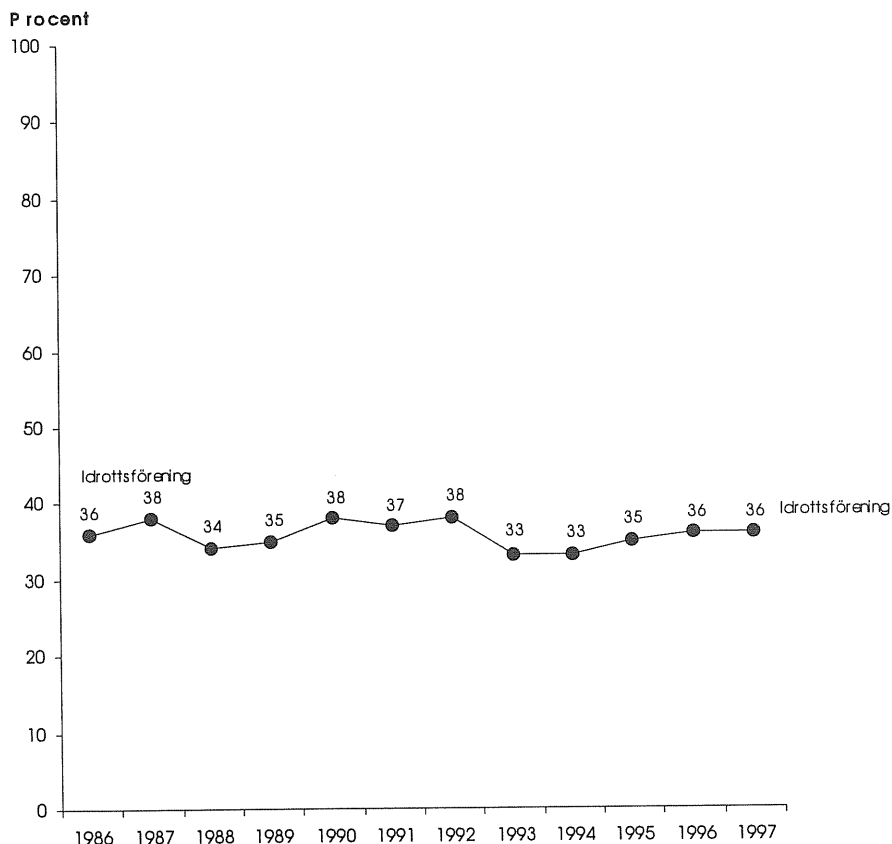
Kommentar: Procentbasen är samtliga svarspersoner.

När det gäller förvärvsarbete noteras en minskning av andelen förvärvsarbetande under de gångna tolv åren, liksom av andelen förvärvsarbetande på heltid. Nedgången skedde särskilt i början av 1990-talet. Den förklaras delvis av en

ökning i andelen arbetslösa. Det är dock inte hela förklaringen utan förlängda studietider respektive större pensionsavgångar påverkar också andelarna.

Resultaten i figur 7 illustrerar hur medlemskapet i en av det civila samhällets viktigaste föreningstyper förändrats. Den föreningstyp vi tänker på är idrottsrörelsen. Siffrorna visar att andelen medlemmar varit anmärkningsvärt stabil genom åren. Cirka en tredjedel uppger att de är medlemmar i någon idrottsförening.

Figur 7 Andel som uppgivit medlemskap i idrottsföreningar 1986-1997 (procent)



Kommentar: Procentbasen är samtliga svarspersoner.

Andra typer av föreningar är inte lika medlemsrika. Andelen svars personer som i 1997 års SOM-studie uppger medlemskap i exempelvis någon miljöorganisation var 7 procent, i någon kulturförening 16 procent, i någon hyresgästförening 17 procent och i någon pensionärsförening 9 procent.

Aspekter av opinionssamhället

De redovisade opinions- och aktivitets-trenderna skall endast betraktas som exempel. På de följande sidorna presenteras en rad analyser som berör andra aspekter av det svenska opinionssamhället.

Vi har valt att gruppera studierna i tre huvudgrupper. Den första är artiklar gäller medborgarnas syn på politik och samhälle. Det rör bl a demokratifrågor och frågan om det civila samhället. Ett viktigt perspektiv är medborgarnas förtroende – både det vertikala (förtroendet för olika samhällsinstitutioner) och det horisontella (förtroendet för andra människor).

Den andra gruppen av artiklar berör politiska sakfrågor. Det gäller analyser av såväl inrikespolitiska debattfrågor som svenskarnas syn på omvärlden. Till den förra hör studier kring miljö, kärnkraft, flyktingpolitik och bistånd, till den senare studier av synen på EU, EMU och Nato.

I den tredje gruppen behandlas medierna. Här ryms dels artiklar som redovisar utvecklingen av svenskarnas medievanor – främst dagspress, radio och IT, dels artiklar som avser en fördjupning av hur medier uppfattas respektive fungerar – i första hand studier av TV-mediet.

Not

1. För en utförlig genomgång av olika trender i SOM-institutets undersökningar se Holmberg, S and Weibull, L (Eds.) *Trends in Swedish Opinion*. SOM-Institutet, Göteborgs universitet 1997

Referenser

Holmberg, Sören (1993) Partierna tycker vi bäst om i valtider. I Holmberg, S och Weibull, L (red) *Vägval*. SOM-institutet, Göteborgs universitet

Holmberg, Sören och Weibull, Lennart (1997) Missnöje. I Holmberg, S, Weibull, L (red) *Ett missnöjt folk?* SOM-institutet, Göteborgs universitet

Mediebarometern 1997 (1998) Nordicom-Sverige, Göteborgs universitet

