

# PARTILEDARNAS POPULARITET

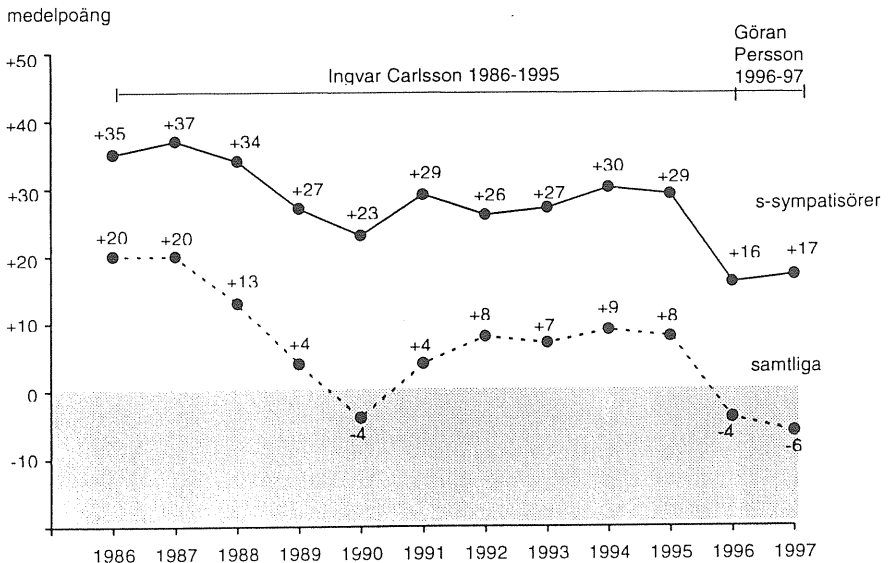
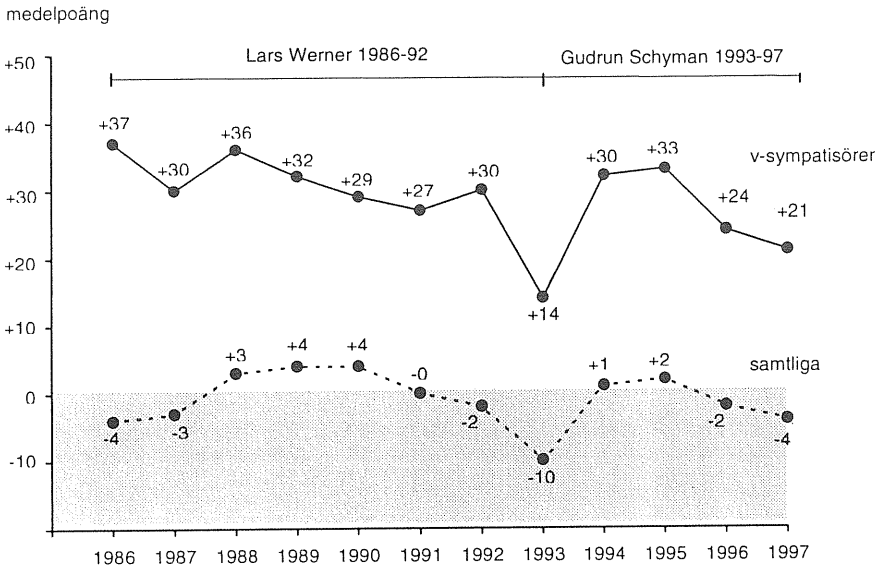
SÖREN HOLMBERG

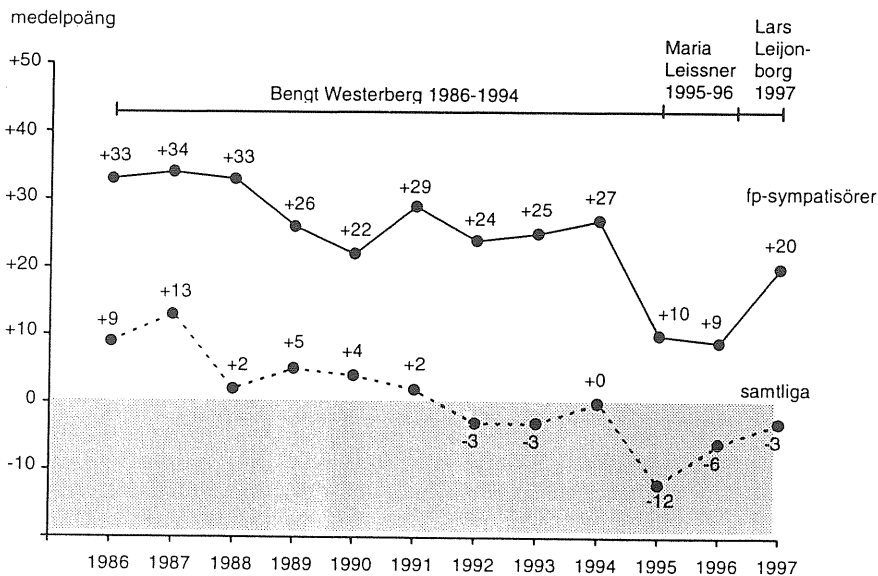
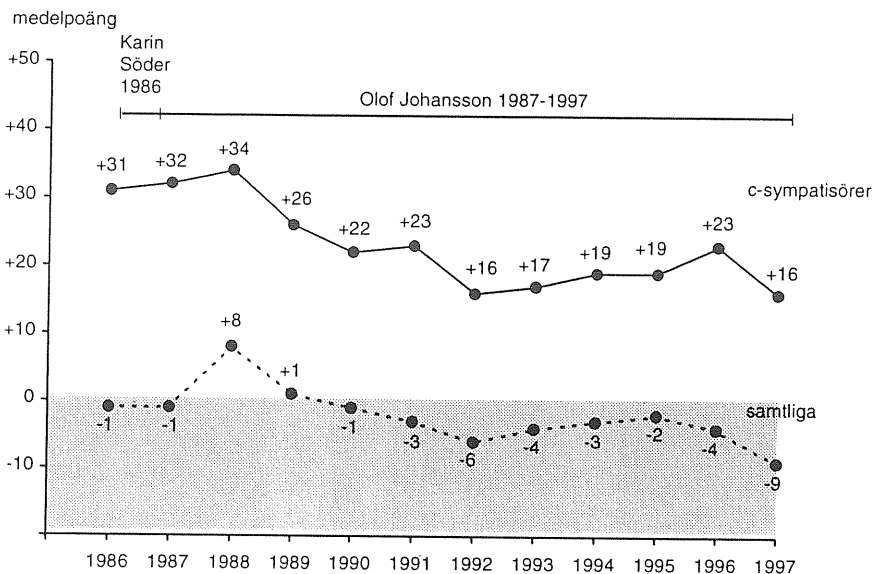
Sverige har två partiledare med en relativt stark popularitetsställning och fem med en klart svagare. De två förhållandevis populära partiledarna är Carl Bildt och Alf Svensson. Övriga fem är mindre uppskattade. Bildt och Svensson är de enda partiledare som får ett positivt medelvärde när väljarna bedömer dem på en skala från -50 (ogillar) till +50 (gillar). De hamnar inte mycket över noll, men dock på den positiva sidan. Bildts medelvärde bland samtliga svarspersoner i SOM97 blev +9 medan Alf Svensson fick +1. De andra fem partiledarna fick samtliga negativa medelbedömningar. Värst råkade Olof Johansson ut med -9. Hans sämsta resultat någonsin. Men även Göran Persson och Birger Schlaug hamnade klart under noll med medelvärden på -6 respektive -7. Gudrun Schyman fick -4, hennes lägsta uppskattningssiffra hittills. Den nye partiledaren Lars Leijonborg startar med låga uppskattningssvärden, som dock är något bättre än Maria Leissners 1995 och 1996, -3 jämfört med -12 och -6.

Konstaterandet att Sverige har två populära partiledare och fem mindre populära gäller också om vi ser på hur uppskattade partiledarna är bland de egna sympatisörerna. Bildt och Svensson är de enda två som når upp till medelvärdet över +30 bland de egna sympatisörerna, +36 respektive +32. Övriga fem partiledare hamnar kring +20 eller lägre. Göran Persson fick exempelvis endast ett medelvärde på +17 bland s-sympatisörer 1997. Ingvar Carlsson hade +29 i sin sista mätning 1995. Lars Leijonborg fick +20 bland fp-sympatisörer, klart bättre än Leissner (+10 1995, +9 1996), men sämre än Westerbergs sista resultat, +27 1994. Minst populär bland det egna partiets sympatisörer är Birger Schlaug med ett medelvärde på endast +11. Olof Johansson lämnar partiledarposten i centerpartiet med popularitetssiffror bland de egna sympatisörerna som är en tangering av hans tidigare sämsta resultat (+16, samma som 1992).

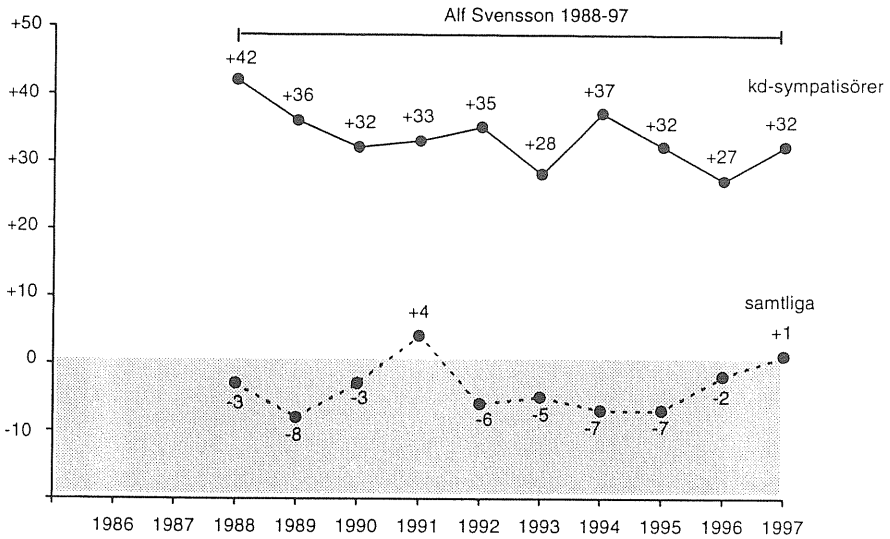
Valet 1998 innebär dock ett visst hopp om förbättrade siffror, speciellt för de nya partiledarna. Peter Esaiasson har visat att partiledare brukar förstärka sin popularitet i valtider och att nya partiledare brukar behöva en eller annan valrörelse innan de blir etablerade och uppskattade (Esaiasson 1985, 1996). Sifferserien över Carl Bildts popularitet visar t ex att han var klart mindre uppskattad på 1980-talet när han var ny än vad han har blivit på 1990-talet.

Figur 1 Partiledarpopularitet 1986-1997 (medeltal)

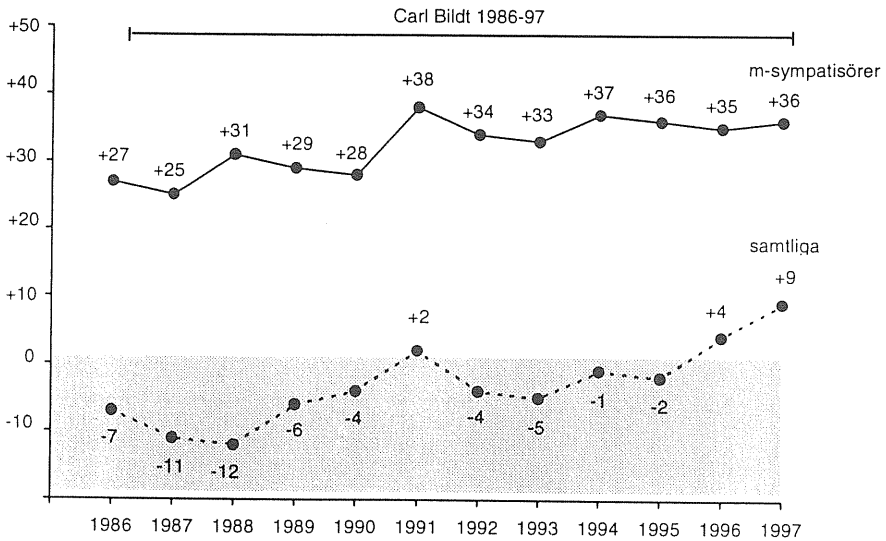


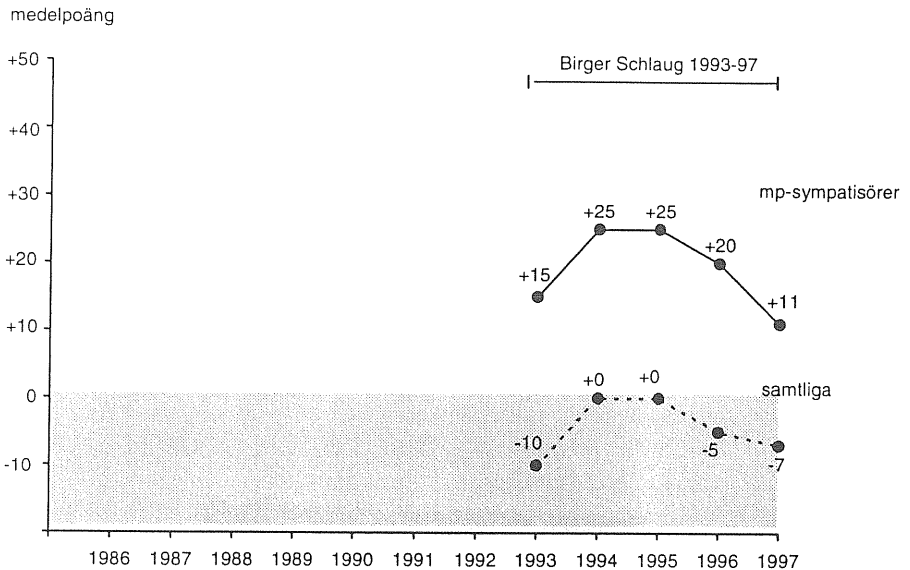


medelpoäng



medelpoäng





**Kommentar:** Partiledarnas popularitet har mätts på en elvgradig gillar-ogillarskala med värden mellan +5 (gillar) och -5 (ogillar). Medeltalen för samtliga svarspersoner respektive för det egna partiets sympatisörer har multiplicerats med 10 för att få en skala mellan -50 och +50.

Resultaten i figur 1 ger en översikt över hur de svenska partiledarnas popularitet förändrats under den senaste tioårsperioden. Med Bildt som undantag, utgör siffrorna en dyster läsning för svenska partiledare. Partiledarna är mindre populära på sent 1990-tal än de var på 1980-talet.

Men det är inte bara så att partiledarna som kollektiv är mindre populära idag än för tio år sedan. Man kan också visa att flera av dem blivit mindre uppskattade i förhållande till sina partier. Det gäller t ex Schyman, Persson, Johansson och Leissner. En partiledares popularitet i jämförelse med sitt parti är viktig därför att en ledare som är mer uppskattad än sitt parti har bättre möjligheter att dra röster än en ledare som är mindre populär än sitt parti.

I SOM-undersökningarna har vi mätt partiledarnas och partiernas popularitet på samma skala vilket möjliggör en jämförelse. Det statistiska sambandet mellan hur partier och partiledare bedöms är mycket starkt. Korrelationskoefficienterna ( $r$ ) brukar hålla sig kring +0,60. Hundraprocentigt är alltså inte sambandet. Vissa skillnader finns, som t ex att några partiledare tenderar att bedömas mer positivt än sina partier och andra mer negativt. Resultaten i tabell 2

visar hur partiledarnas popularitet förändrats i förhållande till sina partiers sedan mitten på 1980-talet.

Det allmänna mönstret är att partiledarna som grupp tappat i uppskattning i förhållande till sina partier. Slutsatsen gäller bland samtliga väljare såväl som bland de egna sympatisörerna. Potentiellt betyder det att dagens partiledare sannolikt fungerar sämre som röstmagneter än partiledarna för tio år sedan. Det lysande undantaget är Carl Bildt. Han har inte blivit mindre populär än sitt parti. Han har tvärtom blivit mer populär. Carl Bildt är med andra ord det bäst exemplet vi har på en partiledare som kan vara ett dragplåster för sitt parti. Flera av de andra partiledarna riskerar istället att bli sänken för sina partier, dvs att de stöter bort väljare snarare än drar dem till partiet.

**Tabell 1 Partiledarna som dragplåster eller som sänken i kampen om väljarna (medeltalsskillnader)**

*Partiledarnas popularitet jämfört med det egna partiets bland samtliga personer*

partiledare	86	87	88	89	90	91	92	93	94	95	96	97
Werner/Schyman	+13	+14	+15	+15	+15	+13	+11	+4	+10	+9	+5	+3
Carlsson/Persson	+10	+9	+4	+2	0	+1	0	-2	-2	+3	-4	-8
Schlaug	-	-	-	-	-	-	-	-7	-2	-5	-5	-5
Söder/Johansson	0	-2	+3	+1	-1	-5	-4	-3	-4	-1	-1	-4
W-berg/Leissner/Leijonb.	+6	+5	+1	+3	+2	+2	0	0	+1	-6	-1	0
Svensson	-	-	+5	+3	+4	+4	+3	+4	+5	+5	+5	+8
Bildt	0	-4	-11	0	-2	+4	+3	+3	+6	+3	+8	+11
snitt fem partiledare	+6	+4	+2	+4	+3	+3	+2	+0	+2	+2	+1	+0

*Partiledarnas popularitet jämfört med det egna partiets bland egna partiets sympatisörer*

partiledare	86	87	88	89	90	91	92	93	94	95	96	97
Werner/Schyman	-1	0	0	+4	+3	-3	-2	-12	-4	0	-3	-9
Carlsson/Persson	0	+1	-1	-1	-4	-4	-5	-5	-4	-2	-8	-9
Schlaug	-	-	-	-	-	-	-	-14	-7	-7	-8	-14
Söder/Johansson	-3	-6	-3	-4	-5	-13	-14	-12	-12	-12	-7	-10
W-berg/Leissner/ Leijonb.	+3	+4	-2	+1	-2	0	-1	+1	-2	-19	-15	-6
Svensson	-	-	+1	+1	+2	-3	0	-4	+1	+2	0	+3
Bildt	-6	-11	-6	-3	-3	+1	+2	0	+3	+2	+3	+5
snitt fem partiledare	-1	-3	-2	-1	-2	-4	-4	-6	-4	-6	-6	-6

**Kommentar:** Resultaten visar hur populära partiledarna är i jämförelse med sina egna partier. Differensmättet kan variera mellan +100 (partiledaren mer populär än partiet) och -100 (partiet mer populärt än partiledaren). Plusvärden indikerar m a o att partiledaren är mer populär än partiet, medan minusvärden visar att partiledaren är mindre populär än sitt parti. Partiernas och partiledarnas popularitet har mätts på en gillar-ogillarskala med värden mellan +5 (gillar) och -5 (ogillar). Genomsnittssiffrorna gäller för partiledarna för v, s, c, fp och m.



Om vi jämför Bildts potentiella möjligheter att med hjälp av sin popularitet locka väljare från socialdemokraterna med Perssons möjligheter att på motsvarande sätt locka väljare från moderaterna blir utfallet mycket tydligt. Bildt har klart större möjligheter att vinna över s-anhängare till m än Persson har att vinna över m-sympatisörer till s. Andelen s-sympatisörer som bedömde Bildt positivt var hela 36 procent mot endast 17 procent som bedömde Persson positivt bland m-sympatisörer.

**Tabell 2 En positiv, en negativ eller en neutral uppskattning av partiledarna (procent)**

<i>popularitet bland samtliga svarspersoner</i>					
partiledare	bedömning			summa procent	popularitets- balans
	positiv	neutral	negativ		
Olof Johansson	27	30	43	100	-16
Carl Bildt	59	14	27	100	+32
Gudrun Schyman	40	21	39	100	+1
Lars Leijonborg	27	43	30	100	-3
Göran Persson	35	20	45	100	-10
Birger Schlaug	27	31	42	100	-15
Alf Svensson	42	27	31	100	+11

<i>popularitet bland egna partiets sympatisörer</i>					
partiledare	bedömning			procent	popularitets- balans
	positiv	neutral	negativ		
Olof Johansson	69	19	12	100	+57
Carl Bildt	94	4	2	100	+92
Gudrun Schyman	78	9	13	100	+65
Lars Leijonborg	66	31	3	100	+63
Göran Persson	70	16	14	100	+56
Birger Schlaug	56	30	14	100	+42
Alf Svensson	90	8	2	100	+88

**Kommentar:** Resultaten kommer från 1997 års SOM-undersökning. Bedömningsskalan varierar mellan -5 (ogillar) och +5 (gillar). Svar mellan -5 och -1 har klassificerats som negativ bedömning medan svar mellan +1 och +5 har klassificerats som positiv bedömning. Svaret 0 har klassificerats som en neutral bedömning. Personer som ej besvarat frågorna har inte tagits med i procentbasen. Andelen svarspersoner som hoppade över/ej besvarade frågorna om partiledarnas popularitet höll sig kring 8-10 procent.



---

Svensk och internationell forskning har visat att partiledares popularitet är en faktor som har en självständig inverkan på hur människor röstar i partival; inte den allra viktigaste faktorn kanske, men en faktor att räkna med (McAllister 1996, Esaiasson 1985, Gilljam 1993, 1995). Som partiledare är det klart bättre att vara populär än att vara impopulär. Inför valet 1998 är det alltså framförallt Carl Bildt och kanske också Alf Svensson som kan komma att bli personliga röstmagneter för sina partier. Övriga partiledare, med Lennart Daléus som ett oskrivet kort, kan få det svårare. Några av dem kan till och med komma att erfara att den egna bristande populariteten förorsakat de egna partiet mer förlorade röster än vunna. De riskerar att bli sänken snarare än dragplåster.

## Noter

1. Det bör observeras att vi inte uttalar oss om kausalitet. De allra flesta väljare som bedömer en partiledare positivt bedömer också hans parti positivt. Om uppskattningen av partiet orsakat uppskattningen av partiledaren eller tvärtom vet vi inte (se Holmberg 1981).
2. Mona Sahlén ingick också i mätningen 1997, precis som 1994 och 1995 (se Esaiasson 1995, 1996). Sahlén hade en högre andel negativa (22 procent) bland det egna partiets sympatisörer än någon partiledare, inklusive Persson. Medelvärdena för Sahlén på popularitetsskalan var +0,0 bland samtliga svarspersoner och +1,1 bland s-sympatisörer. Genomsnittligt sett var hon därmed populärare än Persson bland samtliga svarspersoner men mindre populär bland s-sympatisörer. Bland s-sympatisörer är Sahlén klart mindre uppskattad 1997 (+1,1) än hon var 1995 (+1,6) och 1994 (+3,0). Bland samtliga svarspersoner är Sahlén mer populär 1997 (+0,0) än bottenåret 1995 (-0,6) men mindre populär än 1994 (+1,0).

## Referenser

- Esaiasson, Peter (1985) *Partierna inför valjarna. Partiledarnas popularitet och betydelse för valresultatet*. Rapportserie 1985:4 Statsvetenskapliga institutionen, Göteborgs universitet.
- Esaiasson, Peter (1996) Mona Sahléns förlorade popularitet. I Holmberg, Sören och Weibull, Lennart (red.) *Mitt i nittiotalet*. SOM-institutet nr 16, Göteborgs universitet.
- Esaiasson, Peter (1995). Mosiga Mona och andra historier. I Holmberg, Sören och Weibull, Lennart (red.) *Det gamla riket*. SOM-rapport nr 13. SOM-institutet, Göteborgs universitet.

Gilljam, Mikael (1995). Partiledarna. I Gilljam, Mikael och Holmberg, Sören *Väljarnas val*. Norstedts, Stockholm.

Gilljam, Mikael (1993). Partiledarna som dragplåster. I Gilljam, Mikael och Holmberg, Sören *Väljarna inför 90-talet*. Stockholm, Norstedts Juridik.

Holmberg, Sören (1981). *Svenska väljare*. Liber, Stockholm.

Mac Allister Ian (1996). Leaders. In Norris, Pippa, LeDuc, Lawrence, and Niemi, Richard (eds). *Comparing Democracies. Elections and Voting in Global Perspective*. London: Sage Publications.