

FÖRNYAT FÖRTROENDE?

SÖREN HOLMBERG OCH LENNART WEIBULL

Nedgång har varit det utmärkande draget för den svenska förtroendeutvecklingen under 1990-talet. Sverige har från en mycket hög förtroendenivå gått mot ett europeiskt genomsnitt. De enda avbrotten i den fallande kurvan har varit valåren. Då har särskilt de politiska institutionerna fått ett förnyat förtroende, men det har även funnits en överspridning till andra institutioner.

Men försvagningen i medborgarnas förtroende under 1990-talet ligger på mycket olika nivåer för olika institutioner. Mest uttalat är det för de politiska institutionerna, minst för medierna: de enda institutioner som haft en relativt stabil position sedan mitten av 1980-talet är dagspress och radio-TV. Det är därför felaktigt att tala om att det skulle råda en allmänt ökande misstro som drabbar alla institutioner.

Medan det är relativt lätt att beskriva förtroendeutvecklingen är det betydligt svårare att förklara vad som ligger bakom förändringarna. De analyser som gjorts tyder på att förtroendet för en enskild institution är bestämt av ett samspel mellan medborgarnas personliga erfarenheter av institutionen, det rådande samhällsklimatet och den betydelse institutionen tillmäts i samhället (Elliot, 1997). En fördjupad förståelse av vad som ligger i bedömningarna förutsätter återkommande förtroendemätningar, inte minst för att komma åt samhällsklimatets roll (Österman, 1999). Årets mätning avser ett valår. Antagandet är därför att förtroendet skall ha förnyats. I den följande översikten är syftet att redovisa 1998 års mätning och på grundval av denna belysa förändringsmönstren 1986-1998.¹

Förtroendebedömningar 1998

Ursprungligen avsåg SOM-undersökningens förtroendemätning elva samhällsinstitutioner. De var valda för att ge ett brett spektrum av politiska, mediala, ekonomiska och sociala institutioner. Dessa elva institutioner har funnits med i mätningen sedan 1986. Fr o m 1994 års mätning inkluderades rättsväsendet (domstolarna) och Svenska kyrkan. År 1995 tillkom kungahuset, 1996 kommunstyrelser och 1997 universitet/högskolor och de politiska partierna. I årets mätning

har det skett en utökning genom att även institutioner inom EU har inkluderats – både parlamentet och kommissionen.

Med de redovisade utökningarna kom SOM-undersökningen 1998 således att omfatta 19 olika samhällsinstitutioner.² Utfallet av mätningen redovisas i tabell 1. Det visar sig att sjukvården och universitet/högskolor åtnjuter högst förtroende. Lägst förtroende åtnjuter de fackliga organisationerna och de politiska partierna samt de två EU-institutionerna. De samhällsinstitutioner där jämförelser kan göras med 1997 uppvisar i huvudsak samma rangordning. De enda förändringarna ligger strax under mitten: bankerna har för andra året i rad stärkt sitt förtroende med två placeringar och storföretagen har återtagit den förtroendeförlust de fick vidkännas 1997, samtidigt som Svenska kyrkan fallit två placeringar och dagspressen en. I toppen (sjukvården, kungahuset) och botten (politiska institutioner) är rangordningen i stort densamma under de fyra senaste åren.

De två institutioner som för första gången ingick i förtroendebedömningen 1998 – EU-kommissionen och EU-parlamentet – placerade sig helt i botten. Drygt hälften av allmänheten saknar förtroende för dem och mycket få gör en positiv bedömning. Det ger mycket låga balansmätt (-39 respektive -42).

I en ny fråga fick svarspersonerna ange vilket förtroende de har för sina närmaste grannar. Det visade sig vara mycket högt: närmare 80 procent uppgav sig ha mycket eller ganska stort förtroende för sina grannar (balansmätt +62). Resultatet bekräftar tidigare analyser av det högre förtroendet människor emellan i Sverige (jfr Bo Rothsteins artikel i föreliggande volym).

I jämförelse med förtroendebedömningarna 1997 bekräftas vårt antagande om en valårseffekt. Förtroendet för samtliga jämförbara institutioner visar på en uppgång mellan 1997 och 1998. Nivån på uppgången är störst för riksdag och regering, men också för sjukvården, domstolarna och bankerna noteras en uppgång.

Effekten är att flera av de politiska institutioner som ligger lägst i rangordningen har flyttat upp något. Förtroendeskillnaderna mellan olika institutioner (bortsett från EU-institutionerna) är därigenom något mindre 1998 än de var 1997.

I övrigt kan noteras att bankernas förtroende bland allmänheten för tredje året i rad fortsätter att stärkas. Men också storföretagen kommer bättre ut i bedömningarna 1998.

Förändringsmönster...

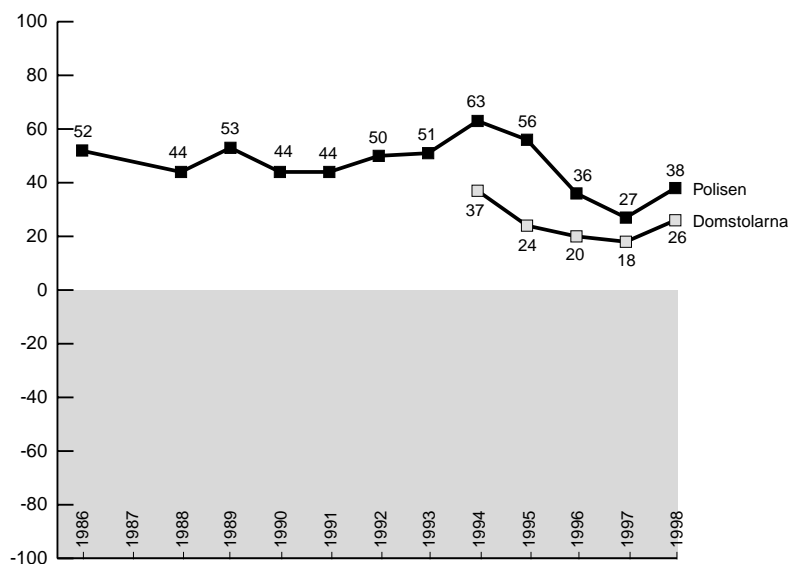
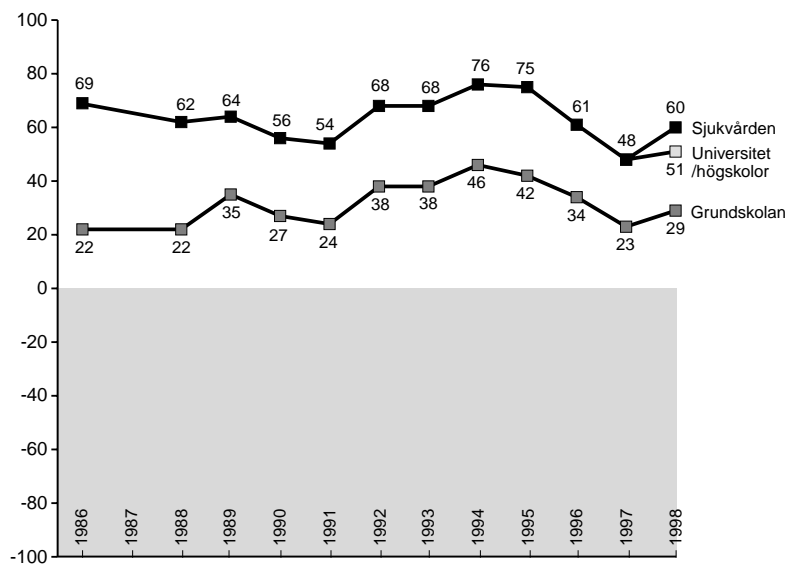
De första förtroendemätningarna inom ramen för SOM-undersökningarna 1986 byggde på frågor om elva samhällsinstitutioner. I figur 1 redovisas förändringarna över tid, redovisade efter balansmättet. Vi har i årets redovisning valt att för tydlighetens skull redovisa förtroendeutvecklingen för varje institution tagen för sig.

Tabell 1 Förtroendet för samhällsinstitutioner 1998 (procent, balansmätt)

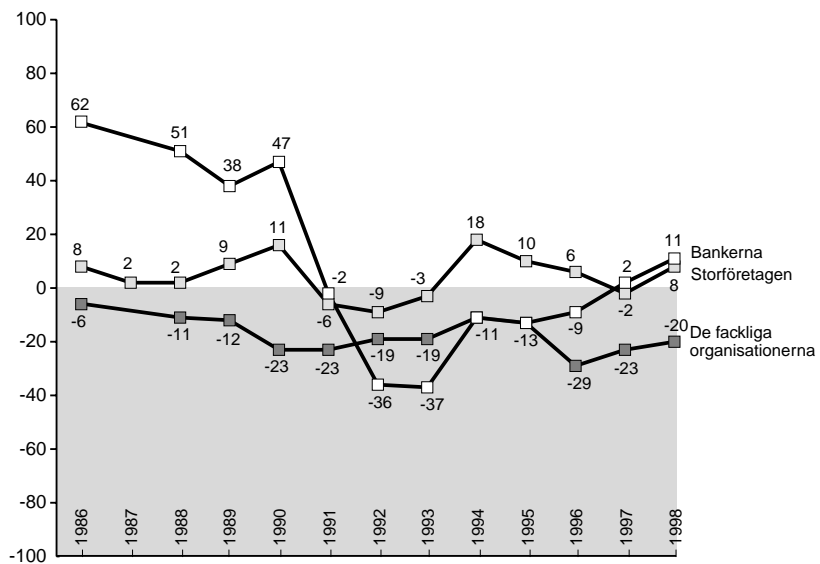
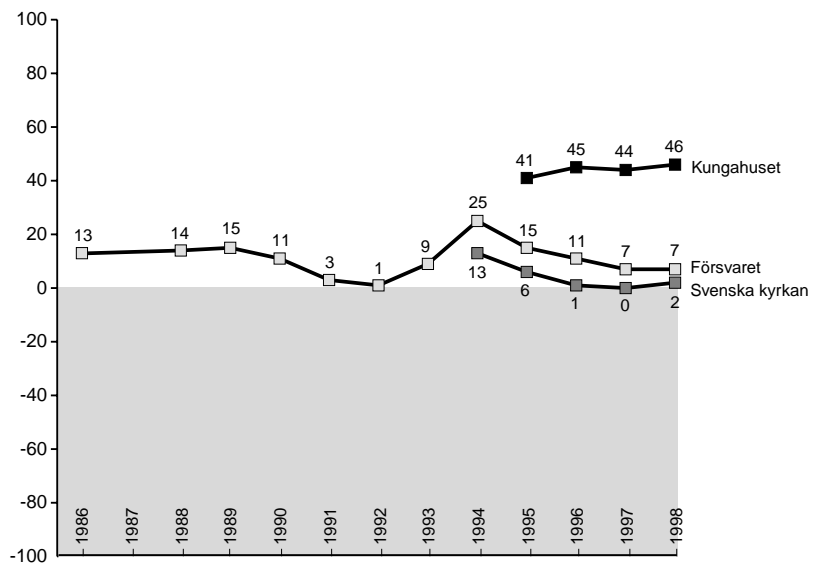
| Samhällsinstitution | Mycket stort | Ganska stort | Varken stort eller litet | Ganska litet | Mycket litet | Summa procent | Balansmätt |
|---------------------|--------------|--------------|--------------------------|--------------|--------------|---------------|------------|
| Sjukvården | 18 | 52 | 20 | 8 | 2 | 100 | +60 |
| Univers/högsk | 9 | 47 | 39 | 4 | 1 | 100 | +51 |
| Radio-TV | 6 | 47 | 40 | 6 | 1 | 100 | +46 |
| Kungahuset | 25 | 33 | 31 | 6 | 6 | 101 | +46 |
| Polisen | 8 | 47 | 29 | 13 | 4 | 101 | +38 |
| Grundskolan | 6 | 40 | 36 | 14 | 3 | 99 | +29 |
| Domstolarna | 10 | 36 | 33 | 14 | 6 | 99 | +26 |
| Bankerna | 6 | 31 | 37 | 19 | 7 | 100 | +11 |
| Storföretagen | 3 | 28 | 46 | 17 | 6 | 100 | + 8 |
| Dagspressen | 2 | 27 | 50 | 17 | 5 | 101 | + 7 |
| Försvaret | 6 | 25 | 45 | 16 | 8 | 100 | + 7 |
| Riksdagen | 4 | 27 | 41 | 20 | 8 | 100 | + 3 |
| Svenska kyrkan | 5 | 24 | 43 | 15 | 12 | 99 | + 2 |
| Regeringen | 3 | 25 | 38 | 23 | 11 | 100 | - 6 |
| Kommunstyrelser | 2 | 20 | 45 | 24 | 9 | 100 | -11 |
| De fackliga org | 3 | 18 | 38 | 26 | 15 | 100 | -20 |
| De pol partierna | 1 | 13 | 40 | 30 | 16 | 100 | -32 |
| Europa-parlam | 1 | 9 | 41 | 25 | 24 | 100 | -39 |
| EU-kommissionen | 1 | 8 | 40 | 27 | 24 | 100 | -42 |

Anmärkning Tabellen redovisar en sammanläggning av resultaten från de två nationella SOM-mätningarna 1998 (antal svar=3561). Mätningen av förtroendet för EU-kommissionen och EU-parlamentet fanns dock endast i en undersökning (antal svar=1740). Personer som ej besvarat förtroendefrågan för någon institution är inte medtagna i procentalen. Dyliga svar var mycket sällsynta och lämnades av mellan två och tre procent för de enskilda frågorna. Högsta andelen icke-svar återfinns där även andelen som svarar varken stort eller litet förtroende är hög, t ex beträffande dagspressen och storföretagen.

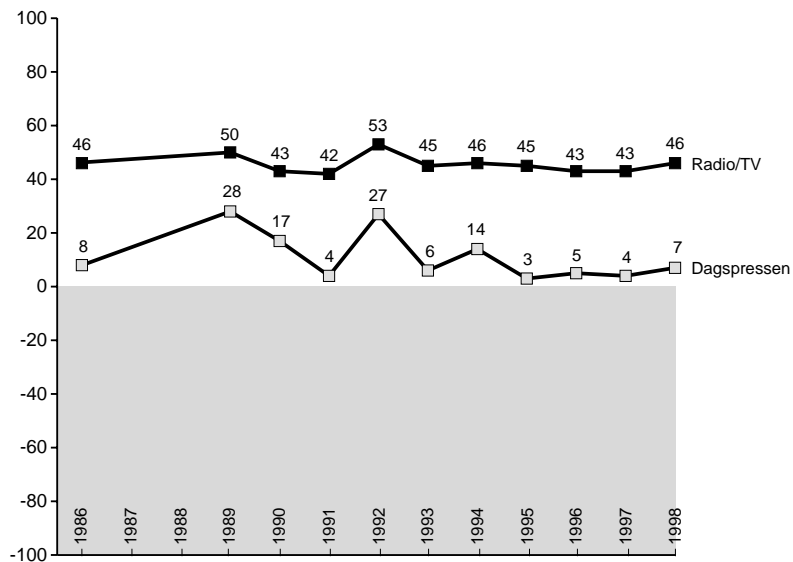
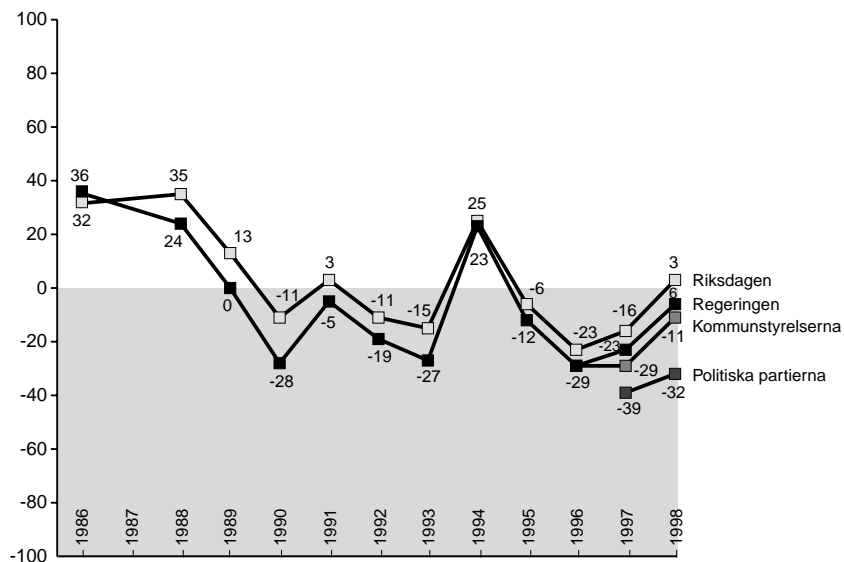
Figur 1 Bedömningar av förtroendet för sjuutton samhällsinstitutioner 1986-1998 (Balansmätt)



förnyat förtroende?



förnyat förtroende?



Kommentar: Om balansmättet se tabell 1. Domstolarna och Svenska kyrkan började undersökas 1994, Kungahuset 1995, Kommunstyrelserna 1996, Universitet/högskolor och de politiska partierna 1997. De övriga har undersökts sedan 1986. År 1987 (för dagspress och radio/TV även 1988) redovisas dock ej beroende på att en annan frågeteknik användes då.

Förtroendebedömningarna av institutionerna inom det som brukar kallas den sociala sfären uppvisar en mycket hög intern samstämmighet över de tretton studerade åren samtidigt som nivåskillnaderna är i stort sett desamma. Mellan 1986 och 1991 fanns det en svag förtroenedgång som följdes av en kraftig uppgångstrend till 1994. Efter 1995 faller samtliga tre kraftigt - störst var fallet för polisen. Samtliga visar också på en uppgång valåret 1998.

Också bedömningarna av de två centrala institutionerna inom den politiska sfären - riksdag och regering - demonstrerar en anmärkningsvärd intern överensstämmelse över tid. Riksdagen har dock i stort sett genomgående något högre förtroende än regeringen. På lång sikt ser vi en klar försvagning, samtidigt som valären (särskilt 1994) avviker genom högre siffror och indikerar att det finns en elektoral cykel. Nedgången demonstreras samtidigt av att uppgången valåret 1998 var klart mindre än valåret 1994 och att endast riksdagen når upp på plussidan.

Mönstret i bedömningarna av de fackliga organisationerna uppvisar mindre skillnader över trettonårsperioden. Facket har alla år en negativ förtroendebalans. Det finns möjligen också en tendens till långsiktig försvagning. Å andra sidan påverkas också inställningen till facket något av valårsfaktorn. För kommunstyrelserna och de politiska partierna saknas ännu något underlag för allmänna slutsatser om förändringstendenser. Förtroendet för kommunstyrelserna har emellertid gått upp de senaste åren. Även här kan det röra sig om en valårsfaktor, men det är också möjligt att det låga förtroendet 1996 var ett undantag och mera reflekterade de affärer som inträffade i ett par kommuner vid denna tid.

Bedömningarna av medierna uppvisar också en viss inbördes överensstämmelse. Den är emellertid på intet sätt så tydlig som när det gäller regering och riksdag eller de sociala institutionerna. Radio/TV ligger genomgående på en betydligt högre förtroendenivå än dagspressen och är inte underkastade samma snabba skiften i allmänhetens bedömningar. Förtroendet för medierna uppvisar inte någon långsiktig upp- eller nedgångstrend under trettonårsperioden. När det gäller bedömningar av de institutioner som kallas de samhällsbevarande visar försvaret och storföretagen ett likartat förändringsmönster och ligger dessutom på i stort sett samma nivå - försvaret har dock inte riktigt samma förtroendeuppgång som storföretagen 1998. Av de nya institutioner som började studeras 1994 - domstolarna och Svenska kyrkan - har båda en svagt nedåtgående trend. Kungahuset som tillkom i förtroendebedömningarna 1995 visar däremot på en svag uppgångstrend.

Den samhällsbevarande institution som uppvisar det mest spännande förändringsmönstret är otvivelaktigt bankerna. Resultaten illustrerar hur snabbt förändringar kan ske. Bankerna låg i mitten av 1980-talet nästan på samma förtroendenivå som sjukvården. Efter 1990 kom det kraftiga fallet - mellan 1990 och 1992 gick förtroendet i botten. Efter 1993 har det skett en långsam återhämtning. År 1998 är förtroendet för bankerna klart över på plussidan igen.

...och möjliga förklaringar

Det är svårt att finna några entydiga förklaringar till förtroendeförändringarna. Dessutom skiftar förklaringarna beroende på vilken typ av institutioner som bedöms. Maria Elliot (1997) har i sina analyser av medieförtroendet över tid pekat på tre faktorer som särskilt viktiga för att förstå människors bedömningar. Om vi applicerar hennes teori på samhällsförtroendet får vi följande faktorer: (1) utvärdering av institutionens existerande verksamhet (trovärdighet, kvalitet), (2) medborgarintresset för institutionens verksamhet (institutionens upplevda betydelse) och (3) rådande socio-kulturella värderingar i samhället (samhälls- eller opinionsklimatet).

De tre förklaringsfaktorerna kan användas för tolkningar av både nivån på det förtroende som en viss institution åtnjuter och dess förändring över tid. Det tycks exempelvis uppenbart att sjukvårdens starka ställning - även om det skett en nedgång efter 1995 - har sin bakgrund i att den ligger högt när det gäller samtliga tre typer av förklaringar. Att de sociala institutionerna värderades relativt sett lägre under 1980-talets slut än under 1990-talet torde kunna hänföras till ett förändrat opinionsklimat. När de utsattes för nedskärningar kom de att upplevas som mera betydelsefulla. Bankernas fall i förtroendeopinionen kan i sin tur till stor del förklaras av bankkrisen i kombination med förändringar i servicegraden till kunderna. Uppgången efter 1993 är svårare att förklara. Möjligen har de negativa erfarenheterna från början av 1990-talet nu börjat suddas ut.

Regeringens och riksdagens stora förtroendefall efter 1994 kan kopplas till en besvikelse över att många förhoppningar som väcktes av riksdagsvalet och EU-omröstningen inte infriades. Överhuvudtaget kan det som har kallats 'valårseffekten' just betraktas som ett uttryck för förhoppningar. Ett val innebär att olika möjligheter artikuleras och framtiden framträder i en mera positiv dager. Den lång-

siktiga nedgången kan tolkas som ett uttryck för ett ökat avstånd till de politiska institutionerna och en känsla av brist på delaktighet.

Avståndsfaktorn och den allmänt negativa svenska inställningen till EU kan förklara det mycket låga förtroendet för EU-kommissionen och EU-parlamentet. På motsvarande sätt spelar säkerligen närheten en stor roll när det gäller människors höga förtroende för sina närmaste grannar (+62).

Dimensioner i bedömningarna

Det är uppenbart att det finns betydande likheter i bedömningarna mellan enskilda institutioner. Det faktum att en majoritet av dem ligger på klara plusvärden är en indikation i denna riktning. Det har visat sig att det överlag finns positiva samband mellan förtroendebedömningarna för enskilda institutioner. I likhet med tidigare år visar en korrelationsanalys att endast få samband understiger +.10 (Pearson's r). Personer som är positiva till en samhällsinstitutions sätt att fungera tenderar att värdera även andra institutioner positivt. Det förefaller finnas ett slags grundläggande förtroendebas i samhället.

Inte ens där det är rimligt att förvänta sig en motsättning finns det några negativa samband utan istället nollkorrelation. Det gäller exempelvis förhållandet mellan förtroendet för kungahuset och förtroendet för regeringen. På samma sätt finns det en nollkorrelation mellan förtroendet för de fackliga organisationerna och förtroendet för storföretagen.

I varje års SOM-mätning visar det sig att det finns starka och konsistenta samband mellan bedömningarna av vissa institutioner. Exempelvis uppvisar bedömningarna av regering och riksdag genomgående en mycket hög överensstämmelse (r kring +.70), liksom värderingarna av radio/TV och dagspress (r kring +.40).

En explorativ faktoranalys baserad på det samlade underlaget från de två nationella undersökningarna visar att det finns fyra huvuddimensioner i bedömningarna (tabell 2). Institutionerna kan samlas i fyra grupper:

- *den politiska*: regering, riksdag, de politiska partierna, kommunstyrelserna och de fackliga organisationerna

förnyat förtroende?

- *den sociala*: sjukvården, polisen, grundskolan, försvaret, domstolarna och universitet/högskolor
- *den samhällsbevarande*: kungahuset, Svenska kyrkan, storföretagen och bankerna
- *den mediala*: radio/TV och dagspressen

På den politiska dimensionen laddar regering och riksdag högst. De politiska partierna ligger som väntat också högt på denna dimension, medan de fackliga organisationerna ligger förhållandevis lågt. Storföretagen har inte oväntat en svagt negativ laddning på den politiska dimensionen.

Det som kallas för den samhällsbevarande dimensionen har sin laddning i något slag av grundläggande förhållningssätt till samhället. Den svarar närmast mot den klassiska föreställningen om kronan, korset och penningpåsen. På denna dimension har inte oväntat regeringen en kraftigt negativ laddning - en av de få tydligt negativa laddningarna i analysen.

Den sociala dimensionen representeras i första hand av sjukvården och polisen men också av grundskolan och står för offentlig service. Också försvaret, domstolarna och universitet/högskolor kan hänföras till denna dimension. En sådan tolkning kan givetvis diskuteras. Både försvaret och domstolarna laddar i stort sett lika starkt på den samhällsbevarande dimensionen. Det rör sig om institutioner med ett slags Janusansikte: de har både en social och en samhällsbevarande karaktär.

Universitet/högskolor är den institution som mest hör hemma i alla grupper. Den laddar något på samtliga fyra dimensioner.

Slutligen finns det en distinkt medial dimension där radio/TV och dagspress laddar mycket högt. Även de fackliga organisationerna har här - som tidigare är - en relativt hög laddning. Det senare gör att det ligger nära till hands att snarast tala om en opinionsbildningsfaktor.

En specialanalys på den undersökningsdel som innefattar frågorna om förtroendet för EU-institutionerna visar att dessa tillsammans med storföretagen bildar en egen faktor, som uppvisar relativt låga samband med övriga.

Tabell 2 Faktoranalys av förtroendebedömningarna för sjuutton samhällsinstitutioner 1998 (faktorladdningar)

| Institution | Faktor 1 Den politiska | Faktor 2 Den sociala | Faktor 3 Den samhälls- bevarande | Faktor 4 Den mediala |
|------------------------------|---------------------------|-------------------------|--|-------------------------|
| Regeringen | 0,84 | 0,21 | -0,60 | 0,04 |
| Riksdagen | 0,82 | 0,19 | 0,16 | 0,03 |
| De politiska partierna | 0,77 | 0,14 | 0,19 | 0,11 |
| Kommunstyrelserna | 0,65 | 0,16 | 0,23 | 0,15 |
| De fackliga organisationer | 0,55 | 0,15 | -0,09 | 0,38 |
| Sjukvården | 0,13 | 0,80 | -0,03 | 0,07 |
| Polisen | 0,24 | 0,68 | 0,25 | 0,02 |
| Grundskolan | 0,17 | 0,55 | 0,10 | 0,28 |
| Försvaret | 0,15 | 0,46 | 0,44 | -0,01 |
| Domstolarna | 0,29 | 0,43 | 0,41 | 0,08 |
| Universitet/högskolor | 0,15 | 0,39 | 0,26 | 0,30 |
| Kungahuset | 0,01 | 0,05 | 0,75 | 0,03 |
| Svenska kyrkan | 0,20 | 0,08 | 0,63 | 0,12 |
| Storföretagen | -0,01 | 0,16 | 0,61 | 0,22 |
| Bankerna | 0,22 | 0,19 | 0,41 | 0,36 |
| Radio/TV | 0,06 | 0,12 | 0,16 | 0,78 |
| Dagspressen | 0,15 | 0,07 | 0,14 | 0,74 |
| Procent förklarad varians | 31 | 10 | 7 | 6 |

Anmärkning Faktorlösningen bygger på en varimaxrotering. Antalet faktorer har fastställts med hjälp av Kaisers kriterium.

Dimensionerna faller således ut relativt tydligt för de sjuutton institutionerna. Dessutom är likheterna med 1997 års dimensionsanalys stora. Möjligen finns det 1998 en liten effekt av valårets politiska polarisering i form av regeringens mycket negativa laddning på den samhällsbevarande dimensionen. Även för 1998 är det rimligt att dra slutsatsen att det finns ett mycket stort mått av konsistens i förtroendebedömningarna samtidigt som några institutioner tenderar att skifta något i karaktär över åren. Det finns dessutom en stor överensstämmelse i nivån på insti-

tutionernas laddningar på respektive dimension. Intressant är specialanalysens resultat att EU-institutionerna laddar på en egen dimension tillsammans med storföretagen och med en svag koppling till övriga dimensioner.

Förtroendets demografi...

När det gäller förtroendebedömningarna i olika demografiska grupper råder det en relativt stor samstämmighet i huvudtendenserna. Sjukvården och universitet/högskolor åtnjuter högt förtroende hos i stort sett alla, medan EU-institutionerna genomgående ligger lågt. Men det finns på några punkter klara skillnader. I tabell 2 redovisas förtroendebalansen för samtliga med hänsyn till svarspersonernas kön, ålder, utbildning och medborgarskap. Vidare redovisas genomsnittsbalansen för de fyra huvudgrupper av institutioner som presenterades ovan.

Om vi ser till det genomsnittliga förtroendet ligger kvinnor något högre än män. Skillnaderna är minst i fråga om de sociala institutionerna, där båda ligger högt. De största differenserna finns i fråga om banker, där män har betydligt mindre förtroende. Också i fråga om kungahuset, Svenska kyrkan och polisen har kvinnorna klart högre förtroende. Den enda av de nitton undersökta institutionerna, där männen har ett något högre förtroende är sjukvården.

När det gäller åldersgrupper har de yngsta och de äldsta ett högre samhällsförtroende än medelålders. Den relativt sett mest kritiska gruppen är personer mellan 30 och 49 år. Bland dem är det framför allt bankerna som åtnjuter lågt förtroende - ett balansmätt på -1 som kan jämföras med +28 hos de yngsta. Stor spridning råder också beträffande förtroendet för Svenska kyrkan: -8 i den mest kritiska gruppen och +17 bland pensionärerna. De senare är också mindre negativa (-14) till EU-parlamentet i jämförelse med 30-49-åringarna (-45).

Utbildningsfaktorn ger genomgående ett stort utslag. Högutbildade ligger nästan genomgående högre än lågutbildade i samhällsförtroende. Enda viktigare undantaget är radio-TV, där dock skillnaden inte är särskilt stor. Den största skillnaden finns i fråga om domstolarna, där förtroendebalansen bland högutbildade är +47 mot +14 bland lågutbildade. De två EU-institutionerna värderas också mycket olika: högutbildade är klart mindre negativa med ett balansmätt på drygt -27 mot cirka -52 bland högutbildade.

Tabell 3 Förtroendet för enskilda samhällsinstitutioner i olika grupper 1998 (balansmätt)

| Samhälls- institution | Kön | | Ålder | | | | Utbildning | | | Medborgarskap | |
|--------------------------|-------|-------|-------|-------|-------|-------|------------|-----|-----|---------------|-----|
| | M | Kv | 15-29 | 30-49 | 50-64 | 65-80 | L | M | H | Sv | Utl |
| Sjukvård | +62 | +57 | +60 | +56 | +60 | +65 | +57 | +57 | +67 | +60 | +54 |
| Univ/högsk | +51 | +51 | +57 | +48 | +51 | +47 | +41 | +51 | +67 | +51 | +53 |
| Radio/TV | +43 | +48 | +49 | +42 | +47 | +49 | +47 | +48 | +41 | +46 | +49 |
| Kungahuset | +38 | +55 | +48 | +42 | +47 | +58 | +46 | +46 | +48 | +47 | +32 |
| Polisen | +31 | +46 | +42 | +35 | +38 | +42 | +38 | +32 | +45 | +38 | +29 |
| Grundskolan | +27 | +31 | +38 | +27 | +25 | +29 | +31 | +28 | +28 | +29 | +37 |
| Domstolarna | +19 | +32 | +35 | +29 | +24 | +9 | +14 | +25 | +47 | +25 | +31 |
| Bankerna | ± 0 | +23 | +28 | - 1 | + 8 | +23 | +10 | +17 | + 9 | +11 | +22 |
| Storföretagen | + 8 | + 8 | +18 | + 7 | + 3 | + 3 | + 2 | +12 | +20 | + 8 | + 7 |
| Dagspressen | + 3 | +11 | + 9 | + 3 | + 7 | +11 | + 1 | + 8 | +16 | + 6 | +16 |
| Försvaret | + 8 | + 6 | +15 | + 2 | + 7 | + 6 | + 1 | +11 | +13 | + 7 | + 9 |
| Riksdagen | + 1 | + 2 | - 2 | + 1 | + 3 | + 6 | - 6 | + 1 | +16 | + 1 | +12 |
| Sv kyrkan | - 8 | +11 | ± 0 | - 8 | + 6 | +17 | + 3 | - 3 | + 6 | + 2 | - 7 |
| Regeringen | - 4 | - 6 | -12 | - 4 | - 5 | - 2 | - 7 | - 8 | + 1 | - 5 | - 4 |
| Kommunstyr | -18 | - 5 | -15 | -17 | -11 | + 2 | -11 | -12 | -13 | -12 | - 2 |
| De fackl org | -23 | -19 | - 8 | -27 | -22 | -21 | -18 | -19 | -26 | -21 | -14 |
| De pol part | -37 | -29 | -31 | -35 | -34 | -29 | -36 | -34 | -26 | -33 | -33 |
| EU-kommiss | -45 | -40 | -34 | -47 | -34 | -46 | -54 | -40 | -28 | -43 | -32 |
| Europaparl | -44 | -36 | -31 | -45 | -38 | -14 | -51 | -34 | -26 | -41 | -21 |
| Dimension: | | | | | | | | | | | |
| Samhällsbev | +10 | +24 | +24 | +10 | +16 | +25 | +15 | +18 | +21 | +17 | +14 |
| Social | +33 | +37 | +41 | +33 | +34 | +33 | +30 | +34 | +45 | +35 | +36 |
| Politisk | -16 | -11 | -14 | -16 | -14 | - 9 | -16 | -14 | -10 | -14 | - 8 |
| Medial | +23 | +30 | +29 | +23 | +27 | +30 | +24 | +28 | +29 | +26 | +33 |
| Genomsnitt | + 6 | +13 | +14 | + 6 | +10 | +13 | + 6 | +10 | +16 | +10 | +13 |
| Antal | 1 725 | 1 762 | 763 | 1 244 | 874 | 606 | 1 671 | 819 | 961 | 3 309 | 144 |

Kommentar: Balansmättet under rubriken 'Dimension' är genomsnittstal på de dimensioner som framkommit i den tidigare redovisade faktoranalysen (tabell 2). I dessa ingår således inte de två Europa-institutionerna. Dessa ingår dock i det totala genomsnittet.

Utländska medborgare är något mindre negativa till EU-institutionerna än svenskar. Däremot har de mindre förtroende än svenskar för kungahuset. Även bankerna och dagspressen värderas högre bland utländska medborgare. I övrigt är skillnaderna förhållandevis små.

Flera av skillnaderna mellan olika grupper kan förklaras av vad som kan kallas för berördhetsfaktorn. De yngres höga förtroende torde delvis hänga samman att de saknar personlig erfarenhet av flertalet institutioner. Traditionens roll spelar säkerligen också en roll, t ex för de äldres höga uppskattning av kungahuset och svenska kyrkan. Överlag är det emellertid svårt att finna något entydigt mönster.

... och politik

Det är självklart att bedömningarna av flera samhällsinstitutioner innehåller en politisk laddning. Att exempelvis frågan om förtroendet för regeringen närmast kommer mycket nära vad som är en politisk attityd är självklart, men frågan är vilka andra institutioner som uppvisar politiska svarsmönster.

En analys är hur personer som klassificerar sig som stående till vänster respektive höger bedömer olika institutioner ger en uppfattning om vilka institutioner som är politiskt laddade. Det visar sig då att det är tre institutioner som står för huvuddelen av den politiska polariseringen. I rangordning är de: regeringen, de fackliga organisationerna och storföretagen. För dessa är differensen mellan vänster- och högersympatisörer mellan 40 och 50 balansmåttensheter (tabell 4). De två första är 'vänsterprojekt' och det tredje ett 'högerprojekt'.

I nästa grupp kommer ett antal institutioner där skillnaden är mellan 20 och 30 balansmåttensheter: kungahuset (högst till höger), de politiska partierna (vänster), Europaparlamentet (höger) och riksdagen (vänster). Inte i något fall kan de politiska skillnaderna i bedömningen bedömas som helt överraskande.

När det gäller de politiska sympatisörernas bedömningar är tendensen inte lika entydig, även om det politiska blockmönstret givetvis reflekteras i svaren. Ett typiskt drag är att socialdemokraternas sympatisörer har ett relativt högt samhällsförtroende, medan miljöpartiets ligger relativt lågt, liksom ofta även vänsterpartiets. De kristdemokratiska sympatisörerna avviker från den borgerliga profilen i sin syn på bl a domstolarna och EU-institutionerna, där man uppvisar lågt förtroende.

Den politiska laddningen i förtroendebedömningarna ger stöd för antagandet att opinions- eller samhällsklimatet påverkat hur institutionerna värderas. Påverkan tenderar dessutom att vara större i de fall då en person inte har personlig erfarenhet av verksamheten inom en institution.

Tabell 4 Bedömning av nitton samhällsinstitutioner efter subjektiv vänster-högerplacering och partisympati 1998 (balansmätt)

| Samhälls- institution | Självklassificering | | Partisypati | | | | | | |
|--------------------------|---------------------|-------|-------------|-------|-----|-----|-----|-----|-----|
| | vänster | höger | v | s | c | fp | m | kd | mp |
| Sjukvård | +67 | +65 | +57 | +65 | +65 | +71 | +56 | +62 | +53 |
| Universitet/högskolor | +52 | +60 | +46 | +49 | +62 | +67 | +54 | +52 | +53 |
| Radio-TV | +48 | +45 | +47 | +49 | +48 | +52 | +46 | +40 | +39 |
| Kungahuset | +33 | +61 | +20 | +41 | +63 | +56 | +63 | +66 | +31 |
| Polisen | +42 | +40 | +28 | +45 | +51 | +51 | +41 | +38 | +25 |
| Grundskolan | +35 | +22 | +29 | +40 | +50 | +39 | +12 | +26 | +17 |
| Domstolarna | +27 | +32 | +15 | +28 | +38 | +51 | +33 | +18 | +29 |
| Bankerna | +6 | +13 | -1 | +12 | +18 | +24 | +18 | +16 | -1 |
| Storföretagen | -10 | +31 | -22 | -4 | +8 | +37 | +42 | +15 | -16 |
| Dagspressen | +9 | +9 | +4 | +7 | +4 | +35 | +9 | +5 | -1 |
| Försvaret | +3 | +14 | -8 | +4 | +6 | +31 | +16 | +10 | +5 |
| Riksdagen | +20 | -4 | -13 | +26 | -4 | +22 | -12 | -7 | -5 |
| Svenska kyrkan | -2 | +9 | -15 | -2 | +24 | +31 | +4 | +23 | -6 |
| Regeringen | +23 | -26 | -12 | +34 | -13 | -11 | -37 | -32 | -12 |
| Kommunstyrelserna | -3 | -20 | -29 | +8 | +15 | -9 | -28 | -10 | -18 |
| De fackliga org | +4 | -45 | -6 | +5 | -40 | -25 | -52 | -47 | -14 |
| De politiska partierna | -13 | -40 | -39 | -16 | -31 | -30 | -46 | -41 | -41 |
| EU-kommissionen | -49 | -29 | -62 | -42 | -47 | -26 | -22 | -44 | -60 |
| EU-parlamentet | -48 | -24 | -56 | -42 | -40 | -18 | -17 | -42 | -60 |
| Genomsnitt | +13 | +11 | -1 | +16 | +15 | +24 | +9 | +8 | +1 |
| Antal svar | 877 | 810 | 412 | 1 142 | 149 | 167 | 720 | 377 | 183 |

Kommentar: Om balansmätt se tabell 1. 'Vänster' och 'höger' avser dem som uppgivit sig politiskt stå 'klart' eller 'något' till vänster respektive höger. Observera att antalet svarspersoner för de två EU-institutionerna är ungefär hälften av de angivna eftersom de endast ingick i halva undersökningen 1998.

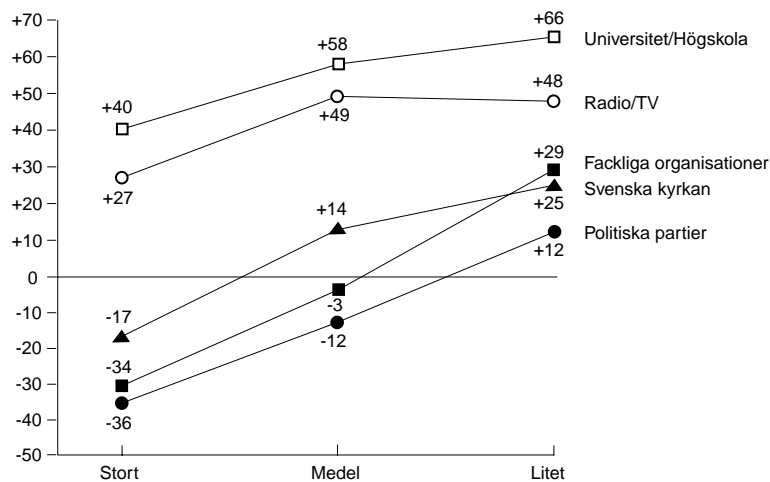
Avståndets roll

Förtroendet för EU-institutionerna är mycket lågt, medan det är mycket högt för de närmaste grannarna. Det är uppenbart att det finns en avståndsfaktor i förtroendebedömningarna. Avstånd kan emellertid betyda många olika ting. Det kan handla om grad av berördhet, om kännedom och om deltagande. Om vi inte deltar i någon verksamhet är vi vanligen inte särskilt berörda av den och våra kunskaper om den är begränsade.

Mot denna bakgrund är det ett rimligt antagande att ju närmare personen befinner sig en viss institution desto högre förtroende har man för institutionen. Det går även att ha relativt högt förtroende för en institution man befinner sig långt ifrån, men då är vanligen förutsättningen att institutionen värderas positivt i den allmänna opinionen. Det senare förklaras av att de personer som har begränsad kännedom om ett område har en tendens att följa vad de tror vara den allmänna meningen (Noelle-Neumann, 1980).

Resonemanget kan även prövas på bedömningarna av enskilda institutioner. I figur 2 redovisas hur individer som befinner sig på olika engagemangsvstånd från respektive institution bedömer fem olika institutioner: de politiska partierna, de fackliga organisationerna, Svenska kyrkan, radio-TV och universitet/högskolor. De som definierats ha stort avstånd till institutionerna är sådana som saknar erfarenhet av institutionens sätt att arbeta, de med litet avstånd är mer engagerade i verksamheten.

Figur 2 Andelen med mycket eller ganska stort förtroende för fem samhällsinstitutioner efter närheten till verksamheten 1998 (balansmätt)



Kommentar: Avstånd har definierats på följande sätt. För de politiska partierna och de fackliga organisationerna: icke-medlem, medlem utan aktivitet, medlem med uppdrag; för Svenska kyrkan: aldrig gudstjänstbesök, gudstjänstbesök någon gång om året, gudstjänstbesök minst en gång i veckan; för universitet/högskolor: arbetarfamilj, tjänstemannafamilj, högre tjänstemanna/akademikerfamilj; för radio-TV: aldrig Aktuellt, Aktuellt 3-4 dagar i veckan, Aktuellt dagligen. Om balansmätt se tabell 1.

Analysen av de fem institutionerna bekräftar vårt antagande. Det är särskilt tydligt för tre organisationer. Effekten är störst för bedömningen av de politiska partierna: förtroendebalansen ökar från -36 bland icke-medlemmar till +12 bland medlemmar med uppdrag.

Även för universitet/högskolor och radio-TV återfinns mönstret trots att definitionen av avstånd här är något tveksam. Att också individer med relativt långt engagemangsavstånd till institutionen värderar den högt skall tolkas som att det är frågan om institutioner som har en allmänt positiv värdering i Sverige.

Närheten till en verksamhet förefaller alltså främja förtroende. Slutsatsen har stöd i studier av det civila samhällets och närsamhällets roll för skapandet av en positiv samhällsanda (jfr Bo Rothsteins artikel i föreliggande volym). Det som möjligen kan förefalla oväntat är att de aktiva inom politiska partier och fackliga organisationer trots allt rymmer en så hög andel som har ett lågt förtroende för verksamheten.

Ett förnyat samhällsförtroende?

Analysen av samhällsförtroendets utveckling under de senaste åren visade på en nedgång eller stabilitet för de flesta institutioner. Exempelen på institutioner som stärkt sitt förtroende är få. Den svenska utvecklingen uppvisar samma tendens som observerats i många andra länder, (Norris 1999). År 1998 markerar dock ett brott i nästan alla nedåtgående kurvor.

Det vi har kallat ett förnyat samhällsförtroendet är ett uttryck för den elektorala cykeln. Förtroendemätningarna på hösten varje valår har givit förhöjda siffror. Frågan är vad som konstituerar denna valårseffekt. För det första skall understrykas att effekten inte bara gäller de politiska institutionerna. Visserligen ökar förtroendet för riksdag och regering klart över genomsnittet, men också de institutioner som kallats samhällsbevarande tenderar att öka sitt förtroende under valår. Detta tyder på att det förnyade förtroendet snarast är knutet till samhälls- eller opinionsklimatet.

Åtminstone två tolkningar av valårseffekten är rimliga. Den ena är att det främst är en följd av ökad uppmärksamhet. Särskilt de politiska institutionerna kommer i centrum av samhällsdebatten under en valrörelse och politikerna blir synliga.

Medborgarna påminns om de politiska institutionernas möjligheter. Den andra, snarast komplementära tolkningen är att ett val i sig genererar en viss framtidstro. Under valrörelsen aktualiseras framtidsfrågor som utlöser förhoppningar. Detta har i sin tur en överspridningseffekt till andra samhällsinstitutioner.

Den positiva slutsatsen är att politiska val är mycket viktiga motorer för förtroendeutvecklingen i samhället. Å andra sidan är det tydligt att valens kraft att lyfta förtroendeopinionen har blivit mindre sedan mitten av 1980-talet. Två omständigheter som inträffat under tidsperioden kan ha bidragit till valårseffektens minskande betydelse. Det ena är att många beslut inte längre fattas i Sverige utan av EU och att de svenska valen därför betyder mindre, det andra är att förlängningen av mandatperioden från tre till fyra år gör det svårare att mobilisera väljaropinionen.

Noter

¹ Artikeln bygger på motsvarande artiklar i tidigare årsvolymerna från SOM-Institutet (Holmberg och Weibull, 1996, 1997 och 1998).

² Frågor om alla institutioner utom de två nytillkomna (EU-kommisionen och EU-parlamentet) har ställts i båda SOM-undersökningarna hösten 1998. De två undersökningarna kommer att behandlas som en (antal svar = 3.561), men eventuella avvikelser mellan undersökningarna kommer att nämnas. Frågorna om EU-institutionerna har bara ställts i en av undersökningarna (antal svar = 1.740). I den studien har också ställts några andra förtroendefrågor, bl a om förtroendet för de närmaste grannarna och för AMS.

Referenser

Börjesson, Britt, Weibull, Lennart (1990) *Förtroendeklyfta?* Stockholm, SIM

Elliot, Maria (1993) Medborgerlig tillit och misstro: om samhällsförtroende i kris-tider. I Holmberg, S, Weibull, L (red) *Perspektiv på krisen*. SOM-Institutet, Göteborgs universitet

Elliot, Maria (1994a) Tilltro på tillväxt. I Holmberg, S, Weibull, L (red) *Vägval*. SOM-Institutet, Göteborgs universitet

- Elliot, Maria (1994b) Västsvensk tillit och misstro: förtroende för yrkesgrupper och medier. I Nilsson, L (red) *Västsverige i fokus*. SOM-Institutet, Göteborgs universitet
- Elliot, Maria (1995) Förnyat samhällsförtroende. I Holmberg, S, Weibull, L (red) *Det gamla riket*. SOM-Institutet, Göteborgs universitet
- Elliot, Maria (1996) *Mediernas förtroendekapital: om svenskarnas tilltro till samhället*. Papper presenterat vid Mediebarometer-seminariet, Nordicom-Sverige 26 april 1996
- Elliot, Maria (1997) *Förtroendet för medierna*. Institutionen för journalistik och masskommunikation, Göteborgs universitet
- Holmberg, Sören, Weibull, Lennart (1998) Förskingrat förtroende. I Holmberg, S, Weibull, L (red) *Opinionssamhället*. SOM-institutet, Göteborgs universitet
- Holmberg, Sören, Weibull, Lennart (1997) Förtroendets fall. I Holmberg, S, Weibull, L (red) *Ett missnöjt folk? SOM-institutet, Göteborgs universitet*
- Holmberg, Sören, Weibull, Lennart (1996) Föränderligt Förtroende. I Holmberg, S, Weibull, L (red) *Mitt i nittiotalet*. SOM-institutet, Göteborgs universitet
- Lipset, Seymour Martin, Schneider, William (1983) *The Confidence Gap*. New York, Wiley
- Listhaug, Ola, Wiberg, Matti (1995) Confidence in Political Institutions. I Klingemann, H-D, Fuchs, D (Eds.) *Citizens and the State*. Oxford-New York, Oxford University Press
- Nilsson, Lennart (1993) Service och boende i Västsverige. I Nilsson, L (red) *Västsvensk opinion*. SOM-institutet, Göteborgs universitet
- Noelle-Neumann, Elisabeth (1980) Die Schweigspirale. Öffentliche Meinung – unsere soziale Haut München-Zürich, Piper Versag
- Norris, Pippa (ed) 1999 *Critical Citizens*. Oxford, Oxford University Press.
- Weibull, Lennart, Börjesson, Britt (1995) *Publicistiska seder*. Stockholm, Tiden/SJF
- Österman, Torsten (1999) *Förtroende*. Stockholm, Styrelsen för psykologiskt försvar.