

DET NYA SAMHÄLLET

Sören Holmberg och Lennart Weibull

Numera är det mycket som är nytt. Den *nya* tekniken skapar förutsättningar för framtidens välfärdssamhälle och Sverige framställs internationellt som ett föregångsland genom sina framgångar inom IT-området. I den *nya* ekonomin står det snabbväxande kapitalet i centrum. Det handlar om ökade hastigheter. Den *nya* metaforen är att det inte längre är stora företag som tar över små utan snabba som tar över långsamma.

I det nya samhället är image något centralt. Det handlar om att skapa säljande bilder som förs vidare av opinionsbildare och medier. Just massmedierna spelar en nyckelroll. För medier är kontroversiella utspel och spekulativa påståenden ofta mer intressanta än samhällets verklighet. Spekulationer kring olika framtidsscenarioer hamnar i centrum och få ställer frågor om hur det egentligen förhåller sig.

Det nya samhället är i medierna förknippat med framgång. Unga chefer på de nya IT-företagen är sinnebilden för framtiden. Bredband till alla är en samfäll lösning för politik och näringsliv. Det som målas upp är i stor utsträckning just bilder. Och bilderna har ett bestämt syfte. De lyfter fram sådant som konstruktören vill betona och se som utmärkande för samtiden. Ofta utmålas bilden som en logisk följd av ett bestämt historiskt förlopp: det är det nya informationssamhället som nu äntligen skall avlösa det gamla industrisamhället och skapa det välstånd som är nödvändigt för att fyrtyalisternas pensioner skall kunna betalas.

Framgångsbilden av det nya samhället är emellertid inte entydig. Då och då skymtar även motbilder fram. Utvecklingen leder till att gamla klyftor vidgas samtidigt som nya motsättningar växer fram. Inkomstskillnaderna växer igen. Unga människor i IT-branschen slits ner fort och är utbrända redan innan de har fyllt 30. De framgångsrika IT-företagen har en bräcklig grund. Det är fortfarande de stora industriföretagen som utgör en väsentlig del av samhällets ekonomiska bas.

För personer som arbetar med opinions- och medieanalyser finns det alltid en risk att ryckas med av ett rådande samhällsklimat. Det gäller att alltid reflektera över motbilder. Vilken resonans i befolkningen har de positiva framtidsbilder som politiska och ekonomiska eliter saluför? Hur entydig är medborgarnas bild av det nya samhället? Vilka är de viktiga utvecklingslinjerna – och vad är de ett uttryck för?

Vi som sysslar med surveyundersökningar ställer oss varje år sådana frågor. Men också resultaten från våra studier förmedlar bilder. De reflekterar medborgarnas föreställningar om sin och samhällets situation. Lika som samhällsdebattörernas bilder är medborgarnas föreställningar beroende av samhällsklimatet, men

medborgarnas bilder står till en del för ett underifrånperspektiv. Frågan är om det nya samhället ser ut på samma sätt bland undersåtarna som bland överheten.

I detta inledande kapitel lyfter vi fram ett antal exempel på trender som på ett översiktligt sätt speglar det nya samhällets framväxt – mot bakgrund av opinionsutvecklingen i Sverige under de gångna fjorton åren.

Materiella villkor

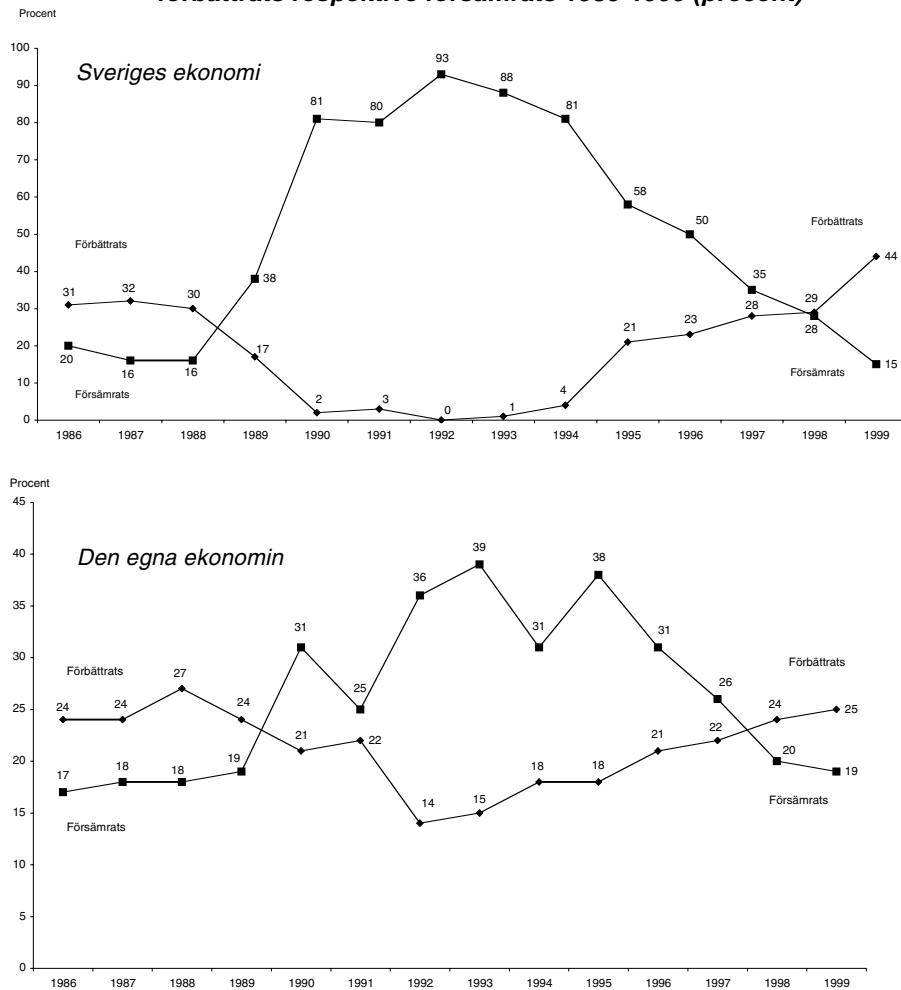
Det nya samhället har i hög grad handlat om en ny ekonomi. Hjulen skall snurra fortare genom en expanderande IT-sektor. Bilden av ett samhälle på ekonomisk frammarsch är också den som dominerar bland medborgarna. När det gäller människors tillbakablickande bedömningar av samhällsekonomin utveckling fortsätter de senaste årens positiva trend. Mellan 1998 och 1999 är uppgången särskilt kraftig. Närmare hälften av SOM:s svarspersoner menade hösten 1999 att Sverige fått en förbättrad ekonomi under det gångna året. 1999 års värde är den högsta andel för samhällsekonomin som någonsin uppmätts i någon SOM-undersökning (figur 1).

Synen på samhällsekonomin under den gångna fjortonårsperioden gav ett kraftigt negativt utslag under lågkonjunkturen i början av 1990-talet för att sedan försiktigt återhämta sig. Också synen på hushållsekonomin uppvisar en liknande trend, men utslaget är mycket svagare. Mellan 1998 och 1999 ökar andelen som menar att det skett en förbättring av den egna hushållsekonomin mycket knappt.

Samhällsekonomin har vanligen visat sig ha en politisk resonansbotten. Hösten 1994 strax efter Bildtregeringens avgång var det framförallt bland borgerliga sympatisörer som det gjordes en positiv bedömning av hur svensk ekonomi hade utvecklats. Efter 1995 har det däremot främst varit socialdemokrater som uppfattat att det skett en förbättring. År 1999 finns det emellertid mycket små partiskillnader i bedömningen. Andelen bland socialdemokratiska sympatisörer som menar att den svenska ekonomin har förbättrats var exakt 50 procent mot 46 procent bland moderater. Inte bland något partis sympatisörer understiger andelen 40 procent. I jämförelse med 1998 är det främst borgerliga sympatisörer som blivit mer positiva till samhällsekonomin utveckling.

När det gäller bedömningar av hushållsekonomin har det tidigare saknats ett entydigt partipolitiskt mönster i svaren. I 1999 års studie kan det dock noteras att det främst är sympatisörer med moderaterna och folkpartiet som anger sig ha fått en bättre hushållsekonomi – i båda fallen anger 32 procent att de fått det bättre. Bland socialdemokrater och vänsterpartister är andelen klart lägre, och bland v-sympatisörer är det to m fler som anser sig ha fått det sämre än som anser sig ha fått det bättre.

Figur 1 Allmänhetens bedömning av hur den svenska ekonomin respektive den egna ekonomiska situationen har utvecklats under det senaste året: andel som anser att ekonomin förbättrats respektive försämrats 1986-1999 (procent)



De politiska skillnaderna reflekterar till stor del en inverkan från olika sociala faktorer. Det är inte oväntat en relativt hög andel bland yngre personer som tycker att hushållsekonomin har förbättrats (38 procent), medan andelen bland pensionärer är relativt låg (5 procent). Andelarna är på samma nivå som 1998. Mera intressant är emellertid den ökade sociala differentieringen. Andelen som uppger sig ha fått en bättre hushållsekonomi stiger kraftigt med ökande hushållsinkomst och är klart högre i tjänstemanna- än i arbetarfamiljer. I det nya samhället ökar den ekonomiska differentieringen.

Tabell 1 Synen på hur den egna hushållsekonomin utvecklats under de senaste tolv månaderna (procent)

	Ålder				Familjeklass				Hushållsinkomst									
	15-29	30-49	50-64	65-80	Arb	Jbr	Tjm	Htj	Efö	>100	101'-200'	201'-300'	301'-400'	401'-500'	501'-600'	601'-700'	<700	
Förbättrats	40	31	22	6	21	14	30	41	26	15	15	20	26	41	46	50	50	
Densamma	46	50	59	6	55	56	54	49	62	53	55	59	58	47	48	44	44	
Försämrats	14	19	19	27	24	30	16	10	12	32	30	21	16	12	6	6	6	
S:a procent	100	100	100	100	100	100	100	100	100	100	100	100	100	100	100	100	100	
Balans	+26	+12	+3	-21	-3	-16	+14	+31	+14	-17	-15	-1	+10	+29	+40	+44	+44	
Antal svars- personer	712	1170	881	587	1389	78	817	419	280	253	633	652	610	438	217	108	130	

Kommentar: Personer som ej besvarat frågan har ej medtagits i procentbasen.

Men de ekonomiska framtidsbedömningarna är optimistiska. Andelen som tror att samhällsekonomin kommer att förbättras är nästan tre gånger så stor som andelen som tror på en försämring, 31 respektive 11 procent. Det speglar en ökad positivism mellan 1998 och 1999. Det som främst utmärker 1999 års mätning är den låga andelen som tror på en försämring av svensk ekonomi. I likhet med tidigare är det föga oväntat sympatisörer till regeringspartiet som är mest optimistiska: bland socialdemokratiska sympatisörer är andelen som tror på försämring endast 7 procent. Intressant är dock att även bland moderaternas sympatisörer är det få (13 procent) som tror på en samhällsekonomisk försämring under det kommande året.

Tabell 2 Andel personer som menar att den svenska ekonomin kommer att bli bättre under det kommande året (balansmätt)

	Alla	Ålder				Partisympati						
		15-29	30-49	50-64	65-80	v	s	c	fp	m	kd	mp
1993	-34	-14	-32	-51	-46	-51	-47	-34	-17	-1	-41	-23
1994	-9	+12	-6	-18	-26	-4	+4	-26	-10	-19	-28	-16
1995	+11	+8	+11	+14	+4	-8	+24	+5	+13	+12	±0	+3
1996	-7	-6	-3	-13	-11	-25	+7	-18	+4	±0	-20	-16
1997	+11	+1	-1	-6	-10	+2	+29	-3	+7	+14	+2	-6
1998	-3	+1	-1	-6	-10	+2	+11	-6	-10	-19	-14	-3
1999	+19	+18	+23	+19	+13	+17	+31	+9	+35	+17	+15	+8

Kommentar: Balansmättet visar andelen personer som angivit att ekonomin blir bättre minus andelen som anser att ekonomin blir sämre.

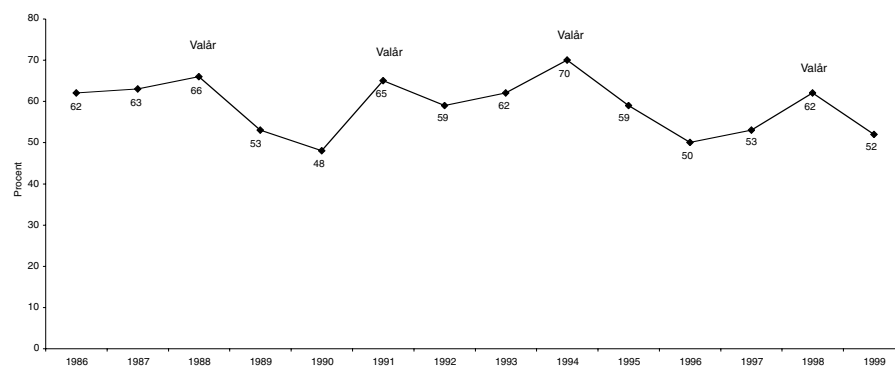
I fråga om hushållsekonomin är framtidsbedömningen 1999 på samma nivå som 1998: cirka 25 procent tror på förbättring, cirka 10 procent på försämring och 60 procent på att det inte skall ske någon större förändring. Det sociala mönstret är detsamma som tidigare. Det är de ekonomiskt välsituerade som har den mest optimistiska framtidsstron. Även bland låginkomsttagare och i arbetarfamiljer är det något fler som tror på förbättring än som tror på försämring, men förbättringsandelen är knappast så stor att den kan karaktäriseras som framtidsoptimism.

Partier med ett uppenbart problem

Det mesta går utför med partierna. Förtroendet minskar, medlemmarna blir färre, partiidentifikationen sjunker. Det ser dystert ut. Det nya samhället kanske får klara sig utan partier. Med nuvarande förlitningstakt är de svenska partierna utan medlemmar och förtroende om 15-20 år. Ett ljus i mörkret är dock SOM-resultatet över hur andelen partiövertygade personer förändras. Det visar sig nämligen att svenska folkets grad av partiövertygelse inte sjunker som en sten. Den sjunker visserligen trendmässigt, men mycket långsamt, och med klara uppgångar varje gång det är val. Andelen svenskar som är övertygade anhängare av sitt parti följer en tydlig elektoral cykel. Partiövertygelsen ökar under valår, när partier och politiker anstränger sig att gå väljarna till mötes, och sjunker under mellanvalsperioderna när väljarkontakterna är mer sporadiska. Allmänna val stärker partiernas ställning och höjer politikerförtroendet. Det är positivt för partidemokratin. Demokratiska val är inga sänken för partierna.

Figur 2 Medborgarnas grad av partiövertygelse 1986-1999 (procent)

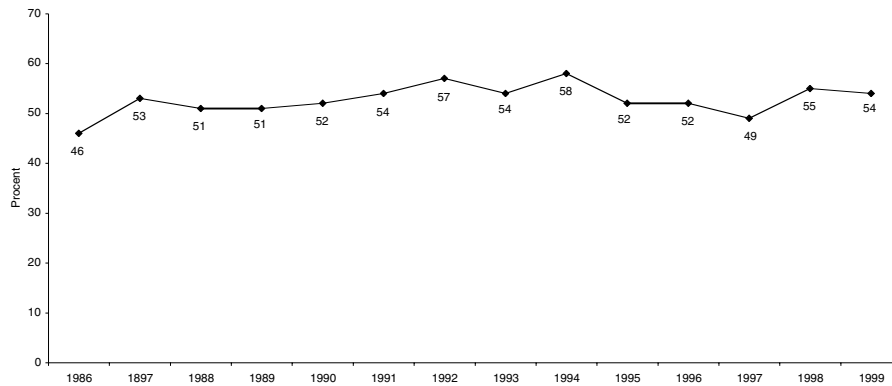
Fråga: (till personer som uppgivit sig sympatisera med något politiskt parti): "Anser du dig vara en övertygad anhängare av detta parti?" **Svarsalternativ:** ja, mycket övertygad; ja, något övertygad; nej".



Kommentar: Resultaten visar andelen personer som svarat mycket eller något övertygad. Samtliga svarpersoner ingår i procentbasen.

Partiernas problem är dock inte detsamma som att demokratin har problem. Andelen personer som anger att de är nöjda med hur svensk demokrati fungerar är bland den högsta i EU. I 1999 års SOM-studie förklarade 62 procent av svars-personerna att de var mycket eller ganska nöjda med det sätt på vilket demokratin fungerar i Sverige. Inte heller det politiska projektet upplever någon kris på tröskeln till det nya samhället. Medborgarnas politiska intresse minskar inte. Tvärtom, det ökar, speciellt i ett längre perspektiv om vi jämför med läget under 1960- och 70-talen (Holmberg, 1999). Under 1990-talet har andelen politiskt intresserade varit i stort sett stabil med en viss tendens till uppgång under val-åren. Det är partierna som har ett uppenbart problem på massnivå, inte demokratin och inte det politiska projektet.

Figur 3 Andel personer som uppger sig vara mycket eller ganska intresserade av politik 1986-1999 (procent)



Kommentar: Samtliga svars-personer utgör procentbasen.

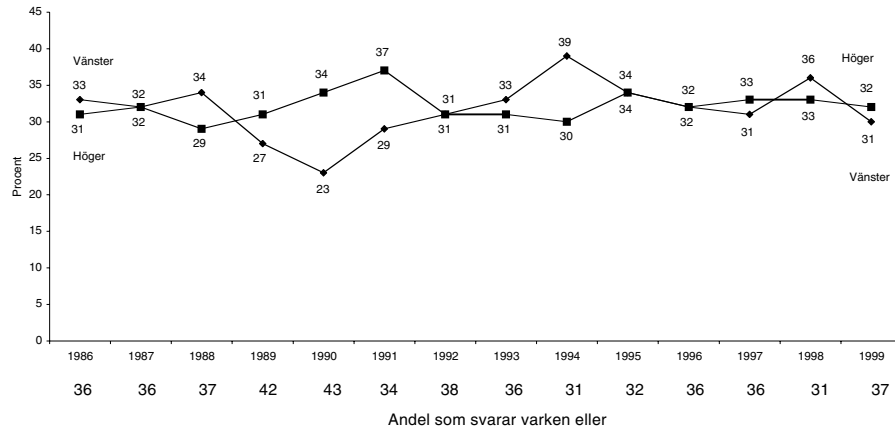
Ideologisk orientering

Den ideologiska vänster-högerorienteringen har kännetecknats av små förändringar. Det har varken blåst klar vänster- eller klar högervind i opinionen. I mätningen 1999 var det något fler personer som placerade sig ideologiskt till höger än till vänster. Stiltjen står i kontrast till den högervåg som hade sin topp 1991 och den vänstervåg som var som högst 1994 (se figur 4).

Impopulära ledare

I det moderna opinionssamhället gäller det att synas och att vara populär. För de politiska partiernas ledare är detta en speciellt viktig sanning.

Figur 4 Medborgarna placerar sig själva på en vänster-högerskala 1986-1999 (procent)



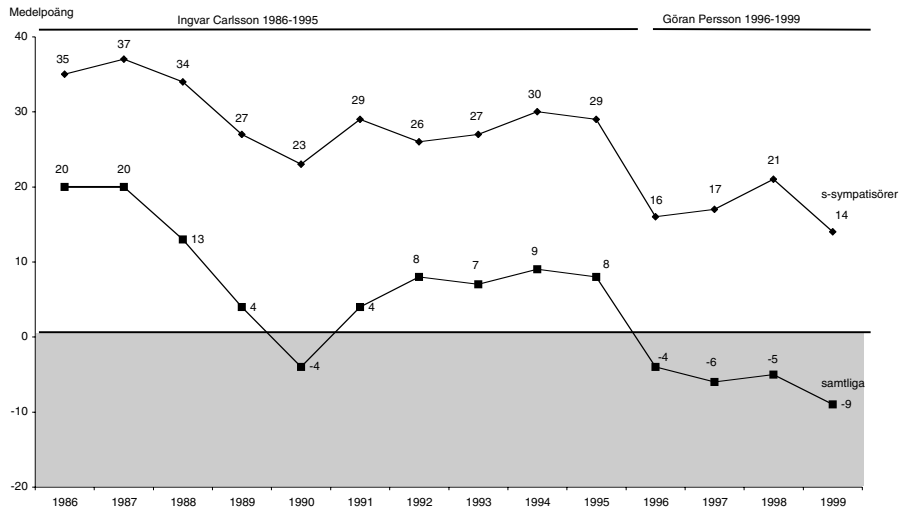
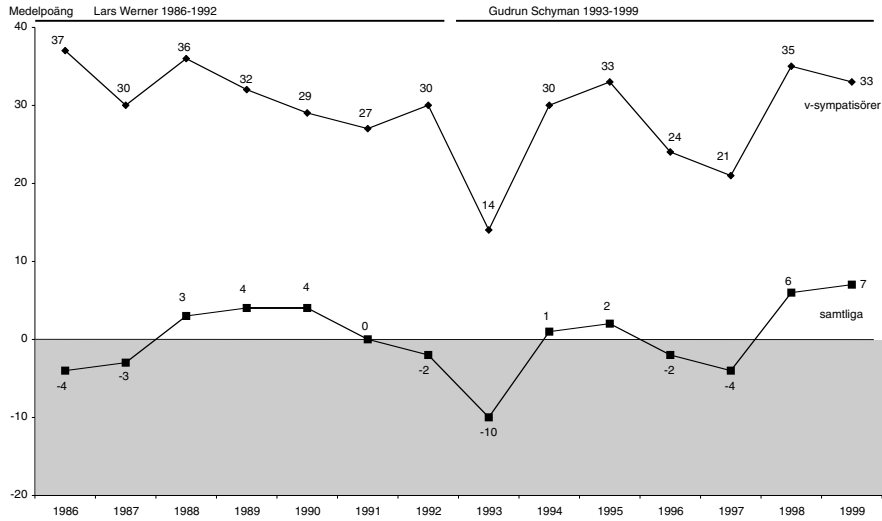
Kommentar: Procentbasen omfattar samtliga personer som besvarat enkätfrågan. Andelen icke-svar har hållit sig kring 3-4 procent genom åren.

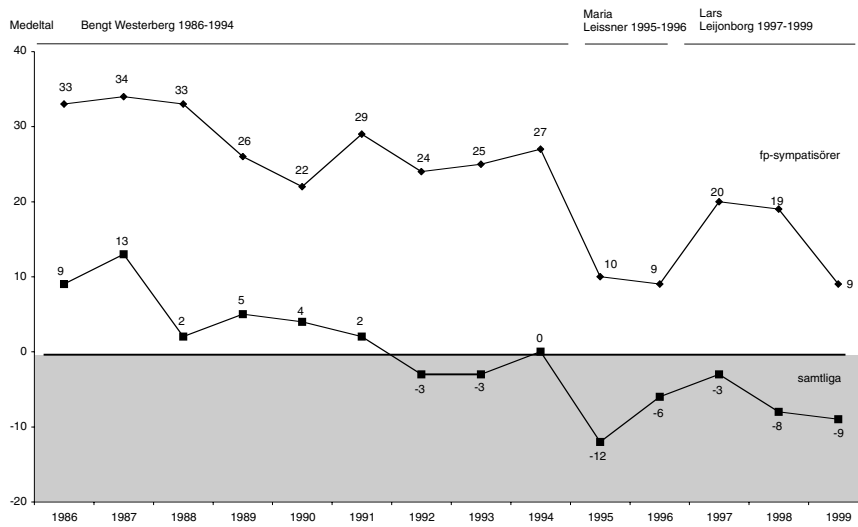
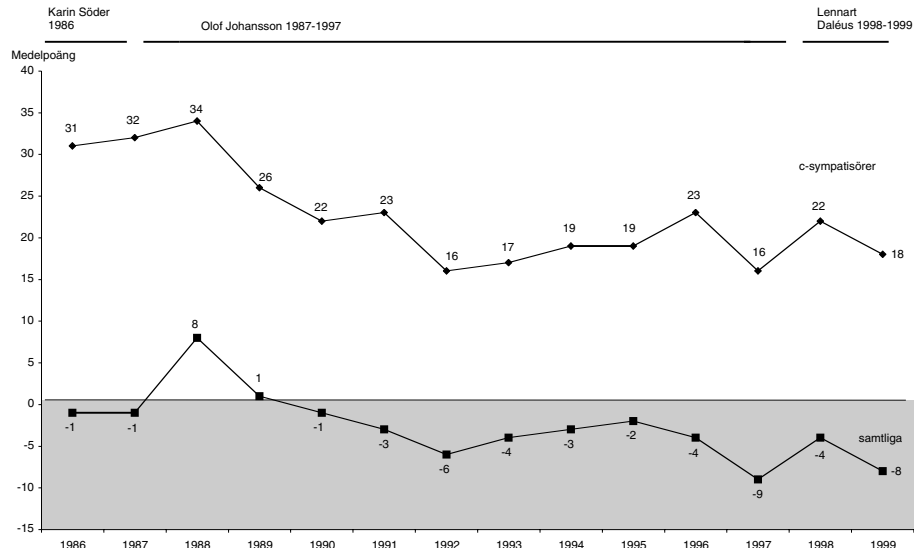
Alf Svensson och Gudrun Schyman är de enda populära partiledarna i Sverige. I SOM-undersökningens mätning 1999 var de ensamma om att hamna på plus-siffror när väljarna talade om hur mycket de gillade eller ogillade partiledarna. På en skala mellan -50 och +50 vann Svensson på +8, följd av Schyman på +7. Samma duo var också klart mest populär bland sina egna partisympatisörer. De uppvisade båda popularitetssiffror över +30 på hemmaplan.

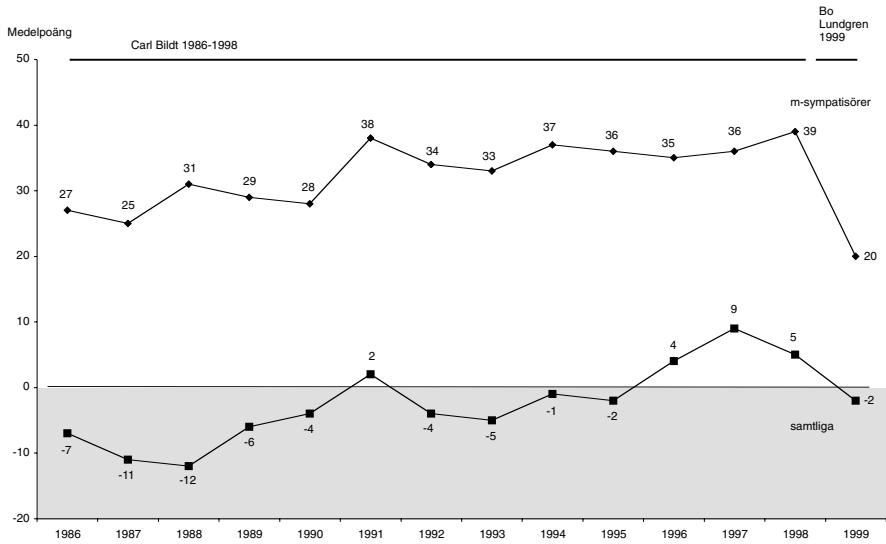
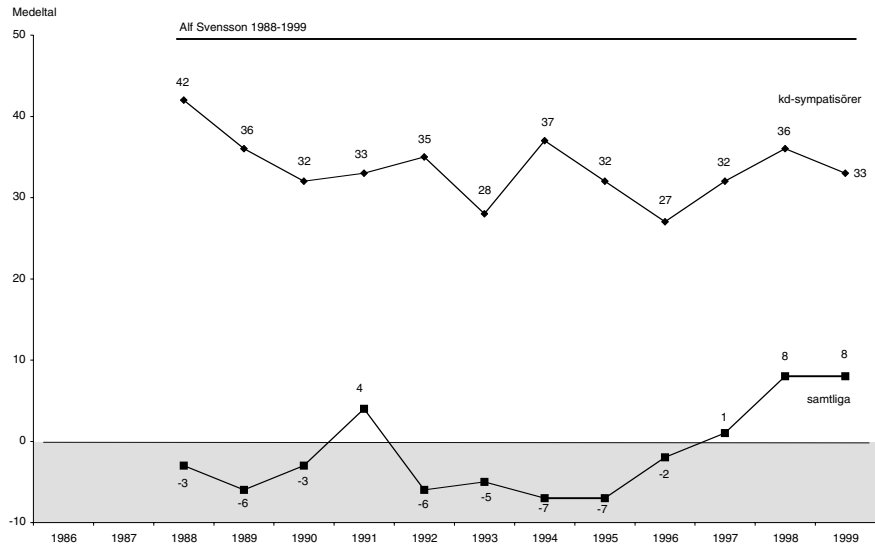
Göran Persson, Lars Leijonborg, Lennart Daléus, Birger Schlaug och nykomlingen Bo Lundgren var klart mindre populära. De hade alla minussiffror i genomsnittsuppskattningen bland samtliga svars personer. Persson och Leijonborg hamnade i botten med -9. Båda försämrade sin nivå i förhållande till 1998.

Leijonborg hade lägst popularitetspoäng bland det egna partiets sympatisörer (endast +9 1999). Persson, Daléus, Lundgren och Schlaug fick dock inte mycket bättre resultat. De hade samtliga låga popularitetspoäng mellan +14 och +20 bland de egna partisympatisörerna. Lundgrens popularitet bland m-sympatisörer är t o m lägre än Bildts var när han startade lågt i mitten på 1980-talet. Bo Lundgren har fått en tuff start. En tuff start har också miljöpartiets nya språkrör Lotta Nilsson-Hedström fått. Hennes popularitetspoäng bland samtliga svars personer var -4; ungefär som Schlaugs på -5. Bland mp-sympatisörer är hon dock klart mindre uppskattad än Schlaug med ett medelvärde på endast +3 mot Schlaugs +19.

Figur 5 Partiedarpopularitet 1986-1999 (medeltal)









Kommentar: Partiledarnas popularitet har mätts på en elvgradig gillar-ogillarskala med värden mellan +5 (gillar) och -5 (ogillar). Medeltalen för samtliga svarspersoner respektive för det egna partiets sympatisörer har multiplicerats med 10 för att få en skala mellan -50 och +50.

Ett mått på hur framgångsrika partiledarna kan vara som röstvärvare för sina partier kan vi få om partiledarnas popularitet jämförs med motsvarande popularitetssiffror för partierna. En partiledare som är mer populär än sitt parti har klart bättre möjligheter att tjänstgöra som dragplåster än en partiledare som är mindre populär än det egna partiet. I det senare fallet riskerar partiledaren att fungera mer som ett sänke.

I SOM-studierna har vi mätt partiledarnas och partiernas popularitet på samma skala, vilket gör det möjligt att undersöka vilka partiledare som är mer eller mindre populära än sina partier. Resultaten i tabell 3 ger ett entydigt utslag. År 1999 kan rimligen endast två partiledare ha fungerat som positiva dragplåster. De partiledarna är Svensson och Schyman. De var de enda som var mer populära än sina partier i hela valmanskåren och bland de egna sympatisörerna. Övriga partiledare med Persson i spetsen var mindre uppskattade än sina partier. Den partiledare som uppskattades minst jämfört med det egna partiet bland de egna sympatisörerna är Lars Leijonborg.

Det allmänna mönstret sett över de senaste fjorton åren är att dagens partiledarkollektiv är mindre av dragplåster än tidigare generation av partiledare. Partiledarna har i genomsnitt tappat i popularitet jämfört med sina partier, såväl i hela valmanskåren som bland de egna sympatisörerna. Enda undantaget från den nedåtgående trenden är Alf Svensson, som idag är klart mer populär än kristdemokraterna; och mer så än han var på 1980-talet.

Tabell 3 Partiledarna som dragplåster eller som sänken i kampen om opinionen (medeltalsskillnader)

Partiledarnas popularitet jämfört med det egna partiets bland samtliga svarspersoner

Partiledare	86	87	88	89	90	91	92	93	94	95	96	97	98	99
v	+13	+14	+15	+15	+15	+13	+11	+4	+10	+9	+5	+3	+10	+11
s	+10	+9	+4	+2	±0	+1	±0	-2	-2	+3	-4	-8	-10	-10
mp	-	-	-	-	-	-	-	-7	-2	-5	-5	-5	-5	-4
c	±0	-2	+3	+1	-1	-5	-4	-3	-4	-1	-1	-4	-2	-5
fp	+6	+5	+1	+3	+2	+2	±0	±0	+1	-6	-1	±0	-5	-6
kd	-	-	+5	+3	+4	+4	+3	+4	+5	+5	+5	+8	+8	+8
m	±0	-4	-11	±0	-2	+4	+3	+3	+6	+3	+8	+11	+9	-1
Snitt fem partiledare	+6	+4	+2	+4	+3	+3	+2	±0	+2	+2	+1	±0	±0	-2

Partiledarnas popularitet jämfört med det egna partiets bland egna sympatisörer

Partiledare	86	87	88	89	90	91	92	93	94	95	96	97	98	99
v	-1	±0	±0	+4	+3	-3	-2	-12	-4	±0	-3	-9	±0	+2
s	±0	+1	-1	-1	-4	-4	-5	-5	-4	-2	-8	-9	-10	-13
mp	-	-	-	-	-	-	-	-14	-7	-7	-8	-14	-12	-12
c	-3	-6	+3	-4	-5	-13	-14	-12	-12	-12	-7	-10	-10	-15
fp	+3	+4	-2	+1	-2	±0	-1	+1	-2	-19	-15	-6	-14	-17
kd	-	-	+1	+1	+2	-3	±0	-4	+1	+2	±0	+3	+3	+4
m	-6	-11	-6	-3	-3	+1	+2	±0	+3	+2	+3	+5	+2	-15
Snitt fem partiledare	-1	-3	-2	-1	-2	-4	-4	-6	-4	-6	-6	-6	-6	-12

Kommentar: Resultaten visar hur populära partiledarna är i jämförelse med sina egna partier. Differensmättet kan variera mellan +100 (partiledaren mer populär än partiet) och -100 (partiet mer populär än partiledaren). Plusvärden indikerar m a o att partiledaren är mer populär än partiet, medan minusvärden visar att partiledaren är mindre populär än sitt parti. Partiernas och partiledarnas popularitet har mätts på en gillar-ogillarskala med värden mellan +5 (gillar) och -5 (ogillar). Genomsnittssiffrorna gäller för partiledarna för v, s, c, fp och m.

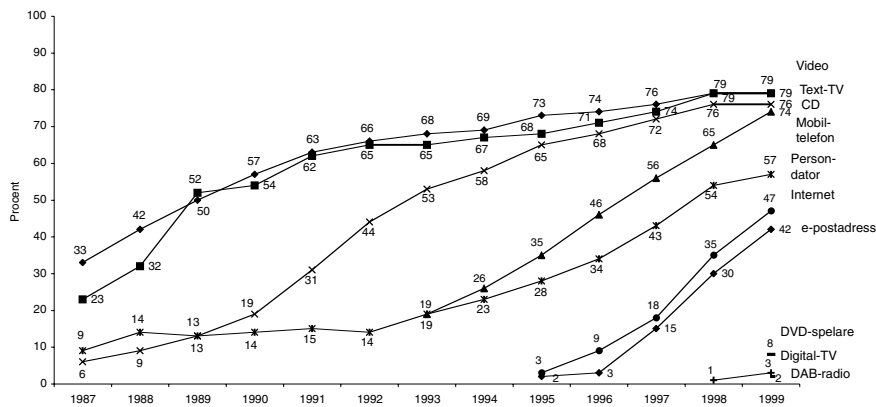
Nya och gamla medier

I det *nya* samhället står den nya medietekniken i centrum. Främst avses då digital teknik. Påståendet får stöd om vi ser på hur svenska hushåll investerat i nya medier sedan mitten av 1980-talet (figur 6). Tre vågor i hushållens anskaffning kan urskiljas. Den första representeras av text-TV och video som expanderade i slutet

av 1980-talet. Den första digitala hushållsmediet, CD-spelaren, kom i den andra vågen i början av 1990-talet. Den tredje vågen, som inträffar efter mitten av 1990-talet står persondatorn och Internet för. Andra digitala tekniker – DVD-spelare och set-top-box för digital-TV – saknar ännu betydelse.

Den teknik som framför allt associeras till den snabba samhällsförändringen är Internet. Nätet fungerar både som ett medium och som en ny överföringsteknik – framtidens supermedium (Weibull, 1999). Nätet skall ge möjlighet till både nya typer av politiska samtal och en ny ekonomi (e-handeln). De svenska hushållens anslutning till nätet skall stimuleras genom en nationell satsning på bredbandsutbyggnad. Att Internet också håller på att bli ett stort medium i Sverige framgår av att andelen nätanslutna svenska hushåll var närmare 50 procent i slutet av 1999.

Figur 6 Uppgången tillgång till olika slag av informationsteknik i hushållen 1987-1999 (procent)



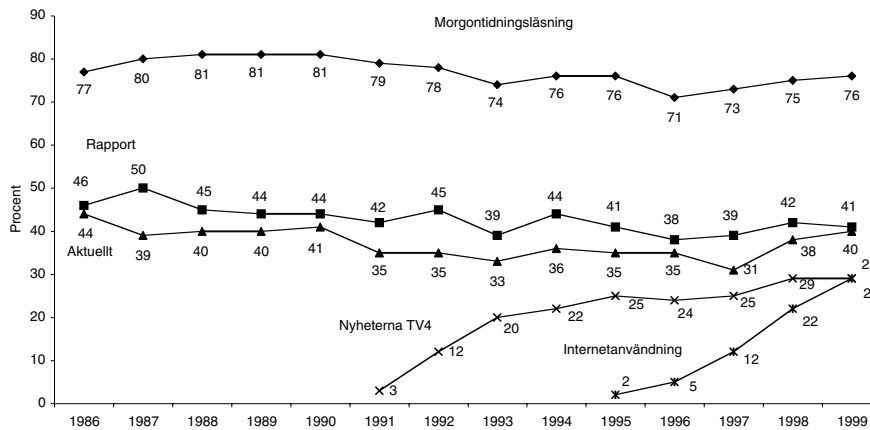
Kommentar: Procentbasen utgörs av samtliga svarspersoner.

Även om hushållet i stor utsträckning har tagit till sig de nya teknikerna finns det stora grupper som ännu befinner sig utanför. Persondatorinnehavet som bland allmänheten mellan 15 och 80 år är 57 procent ligger bland pensionärer på endast 13 procent. Högre tjänstemän har till nästan 70 procent Internetuppkoppling, medan motsvarande siffra bland arbetarfamiljer är 40 procent – och bland pensionärer 7 procent. Endast för vanlig TV och telefon finns det inte några ålders- eller klasskillnader.

Användningen av nätet har också ökat snabbt under de senaste åren, även om ökningstakten avtagit något mellan 1998 och 1999. Andelen som regelbundet använder Internet ligger 1999 på samma nivå som andelen tittare på TV4:s Ny-

heterna (figur 7). Som framgår av en analys längre fram i denna volym haltar emellertid en sådan jämförelse betänkligt. Internet är ännu så länge på inget sätt det nyhetsmedium som på många håll har förväntats. Visserligen används nätet för fakta- och informationssökning, men den mest ökande funktionen är nöje och individrelaterad användning som e-post och e-handel (jfr Mediebarometern, 2000).

Figur 7 Morgontidningsläsning och nyhetstittande i TV minst 5 dagar/vecka samt internetanvändning (procent)



Kommentar: "Morgontidningsläsning" anger andelen undersökningspersoner som uppgett att de läser morgontidning minst fem dagar i veckan eller oftare. För "Rapport", "Aktuellt" och "Nyheterna TV4" anges andelen undersökningspersoner som uppgett att de tittar på respektive nyhetssändning minst fem dagar i veckan eller oftare. Internetanvändning avser andelen som uppger att de använder Internet flera gånger i veckan. Procentbasen utgörs av samtliga svars-personer i respektive SOM-undersökning.

Ett utmärkande drag hos det expanderande nätet är dess ojämlika sociala fördelning. Dessutom pekar utvecklingen på att nätet inte i sig är tillräckligt för ökad informations-spridning. Tvärtom tycks yngre och lågutbildade i det nya samhället oftare använda nätet i förströelsesyfte medan högutbildade har det som ytterligare en informationskälla.

I det nya samhället är det därmed fortfarande traditionella medier som står starkast. Dagstidningsläsningen i Sverige är mycket omfattande och har efter en svag period i början av 1990-talet på nytt börjat öka. Televisionens tre stora nyhetsredaktioner har också en mycket hög andel regelbundna tittare och samtliga har ökat sin publik under de senaste åren. Denna ökning är emellertid inte en följd av att det blivit fler tittare på respektive huvudsändning, utan att varje redaktion numera sänder fler program spridda över dagen.¹

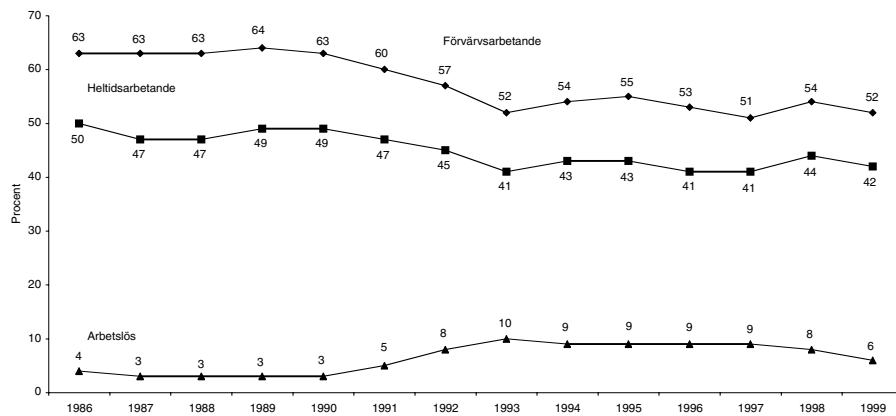
Mediesystemets totala expansion innebär en ökande fragmentering, som följer klara sociala mönster (Hadenius och Weibull, 2000). Det som märks tydligast är ålderskillnader. Rapport är de äldres stora nyhetsprogram och Nyheterna de yngres. Den regelbundna morgontidningsläsningen är vanligast bland äldre, medan Internetanvändningen domineras av yngre. Generationsklyftan ökar och kommer på sikt allt mer att påverka mediesystemets karaktär.

Arbete och fritid glider samman

I det nya samhället är det små och snabba företag som står för utvecklingen. Sinnebilden är den framgångsrika IT-branschen. Ett annat utmärkande drag i det nya samhället är att gränsen mellan arbete och fritid blir flytande. Många privata aktiviteter kan utövas på arbetsplatsen, liksom att delar av arbetet kan göras på datorn i bostaden.

När det gäller arbetslivet noteras en minskning i andelen förvärvsarbete fram till 1993, medan det därefter varit mer stabilt, låt vara att tendensen är något fallande. Andelen arbetslösa minskar sedan mitten av 1990-talet (figur 8).

Figur 8 Andel som uppgivit sig vara förvärvsarbete, heltidsarbete eller arbetslös 1986-1999 (procent)



Kommentar: Procentbasen är samtliga svarspersoner 15-80 år. Andelen arbetslösa inkluderar personer i åtgärder och kunskapslyftet.

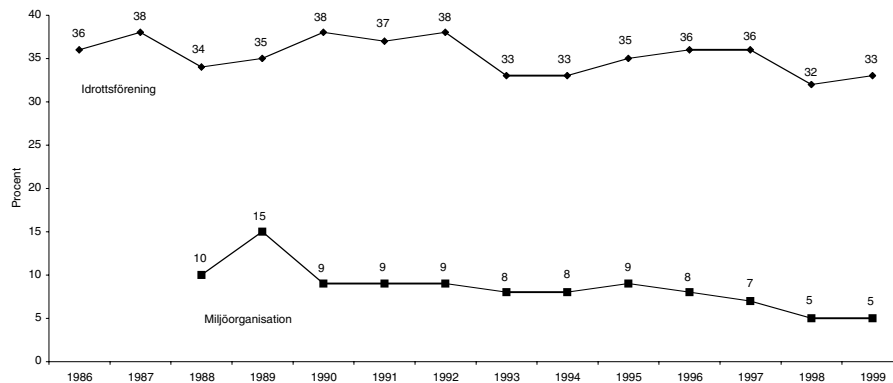
Att mindre än hälften av befolkningen mellan 15-80 år är förvärvsarbete på heltid kan tyckas ge stöd åt tanken på ett nytt samhälle med en annan syn på arbete.² Även om andelen heltidsarbete i de aktiva åldrarna (30-64 år) ligger på 60 procent är det fortfarande en låg andel, vilket pekar mot ett förändrat

samhälle. Men om det är en indikation på det nya samhället är det knappast det nya samhälle som folk önskar sig. Tvärtom visar det sig att två tredjedelar av SOM:s svarspersoner vill satsa på ett samhälle med en stor industrisektor och endast en fjärdedel prioriterar ett samhälle med en minskad industrisektor och en ökad tjänste- och servicesektor. Mindre än en tredjedel vill att en ökad andel av arbetet skall göras från hemmet.

Yngre personer vill dock i något större utsträckning satsa på det nya samhället. Bland de yngsta är det något under hälften som vill satsa på industrisektorn, i jämförelse med 70 procent bland personer över 50 år. En knapp tredjedel bland yngre svarspersoner vill satsa på tjänste- och servicesamhället mot endast 20 procent bland personer över 50 år.

Även om det finns antydningar till en generationskillnad är differenserna mindre än förväntat. Inte ens bland de yngsta har det nya samhället ännu så länge ett helhjärtat stöd. Att det finns generationskillnader som kan få betydelse på sikt visar dock svaren på en fråga om vad det är som gör livet värt att leva – fritiden eller arbetet. Fritiden svarade 49 procent av de unga under 30 år. Endast 13 procent bland dem uppgav arbetet. Bland personer mellan 50 och 64 år svarade fler arbetet (22 procent) och färre fritiden (22 procent).

Figur 9 *Andel som uppgivit medlemskap i idrottsförening eller miljöorganisation 1986-1999 (procent)*



Kommentar: Procentbasen är samtliga svarspersoner.

Det nya samhället kommer kanske än mer än det gamla att behöva ett livaktigt civilt samhälle. Bo Rothstein visar i sitt kapitel längre fram i boken att en av de centrala effekterna av det civila samhället – människors tillit till varandra – fortfarande är intakt i Sverige. Några försvagningstendenser syns inte. Detsamma gäl-

ler föreningsaktiviteten, det civila samhällets främsta yttrandeform. Medlemskap i exempelvis idrottsföreningar och miljöorganisationer minskar något, men mycket litet. Föreningsverige är ännu inte allvarligt hotat på vägen till det nya samhället.

Åt alla lycka bär...?

Förra årets SOM-bok hade titeln *Ljusnande framtid*. Den pekade på de positiva signalerna i det svenska opinions-samhället och lyfte fram den framtidstro som spirade på många områden. Under 1999 har optimismen tilltagit och kommit att präglade debatten om framtidens samhälle. Den fråga som ställs i årets volym är vilken förankring en sådan framtidsbild har i den svenska opinionen.

Om vi analyserar opinions- och medietrenderna sedan mitten av 1990-talet är det uppenbart att det finns en ökad tilltro till framtiden. Den svenska allmänheten tror överlag på en förbättrad samhällsekonomi, liksom på förbättringar för hushållen. Det finns också ett ökat intresse för den nya tekniken, och Internet vinner snabbt inträde i svenska hem. Men fördjupar vi oss i trenderna är mönstret på intet sätt entydigt.

En minskad industrisektor och en ökad servicesektor, eller en ökad informationsanvändning via Internet, har t ex ett svagt stöd hos allmänheten hösten 1999. Och informations-skillnaderna riskerar att växa som en pandang till den fortfarande stora sociala klyftan i nätanvändningen. Dock är det vanligare bland yngre, högutbildade och resursstarka grupper att hysa åsikter som ligger i linje med det nya samhället.

Utvecklingen pekar också hän mot vidgade klyftor av mer traditionellt slag. Stora grupper, som låginkomsttagare, ensamstående med barn och arbetarfamiljer, ser i motsats till höginkomsttagare och högre tjänstemän, mindre positiva effekter på den egna hushållsekonomi av en förbättrad samhällsekonomi.

Utmärkande för det nya framväxande samhället är just denna dubbelhet mellan vinnare som driver på utvecklingen och alla andra som följer med i förhoppning att också de skall gynnas av utvecklingen. Samtidigt är stora delar av det gamla samhälleliga politiska fördelningssystemet ifrågasatt och ökade krav ställs på medborgarnas egna självständiga val. Det nya samhällets trovärdighet kommer att avgöras av den eviga balansgången mellan autonomi och solidaritet, mellan frihet och broderskap.

Noter

- 1 Under undersökningsperioden 1999 var det huvudsakligen *Aktuellt* och *Rapport* som svarade för TV-nyheterna. Våren 2000 övertogs vissa av sändningarna av den nya redaktionen SVT24.
2. Frågan ingår i ett nytt forskningsprojekt *Arbete och industri* finansierat av SKF AB och lett av Sören Holmberg och Lennart Weibull. Ansvarig inom SKF är Lars G Malmer.

Referenser

- Hadenius, Stig och Weibull, Lennart (2000) *Massmedier. Press, radio & TV i förvandling*. Stockholm, Albert Bonniers Förlag
- Hernes, Gudmund (1978) Det medievidde samfunn. I Hernes, G (red) *Forhandlingsekonomi og blandningsadministrasjon*. Bergen, Universitetsforlaget
- Holmberg, Sören (1993) Partierna tycker vi bäst om i valtider. I Holmberg, Sören, Weibull, Lennart (red) *Vägval*. SOM-Institutet, Göteborgs universitet
- Holmberg, Sören (1999) Partiröstning och personröstning. *Allmänna valen 1998 del 4*. Stockholm, SCB
- Holmberg, Sören och Weibull, Lennart (1998) Opinionssamhället. I Holmberg, Sören, Weibull, Lennart (red) *Opinionssamhället*. SOM-Institutet, Göteborgs universitet
- Holmberg, Sören och Weibull, Lennart (1999) Ljusnande framtid. I Holmberg, Sören, Weibull, Lennart (red) *Ljusnande framtid*. SOM-Institutet, Göteborgs universitet
- Mediebarometern 1999* (2000) Nordicom-Sverige, Göteborgs universitet
- Weibull, Lennart (1999) Publik och teknik. Tankar om medieutveckling och medieanvändning. I Carlsson, U (red) *Medierna i samhället. Kontinuitet och förändring*. Göteborg, Nordicom-Sverige.