

FÖRTROENDET FALLER

SÖREN HOLMBERG och LENNART WEIBULL

Varje samhällsbildning bygger på medborgarnas förtroende. I komplexa samhällen är vi tvingade att lita på att olika institutioner och organisationer fungerar. Samtidigt är förtroendet, som det formulerats av sociologen Niklas Luhmann, en mekanism för att reducera social komplexitet. För att klara det dagliga livet bygger vi på olika generaliserade förtroenden, som innebär att vi reducerar osäkerhet och därigenom underlättar ställningstaganden. Luhmanns tes är att förtroende spelar en ökande roll för människors val i det moderna samhället, eftersom det utmärks av enskilda fria medborgare, vars handlingar inte är förutsägbara (Luhmann, 1989:23ff). Men förtroende avser inte bara relationer människor emellan utan också förtroende för samhällets institutioner. Ett samhälles existens är beroende av att människor har förtroende för de centrala institutioner. Om institutionsförtroendet urholkas riskerar samhället att falla sönder (Bok, 1980).

I en översikt av forskningen om förtroende utskiljer Barbara Misztal tre perspektiv¹. I det första fallet betraktas förtroende som en egenskap hos enskilda individer, i det andra som en egenskap hos sociala relationer och i det tredje som en egenskap i ett samhälle (Misztal, 1996:14). Det synsätt vi valt att utgå ifrån ligger närmast det tredje perspektivet. Det har en tradition tillbaka till Tocquilles beskrivning av samhället som en sammanslutning av aktiva, ansvarsfulla medborgare, men har också spelat en stor roll i modern forskning. Exempelvis betonar Robert Putnam (1993) i sin studie av den italienska demokratin att Nord-italiens effektiva sätt att fungera har sin grund i medborgarnas samhällsförtroende.

En viktig fördel med att betrakta förtroende som en systemegenskap baserad på enskilda medborgares handlingar och bedömningar är att det därigenom blir möjligt att förena ett makro- och ett mikroperspektiv. Analyser utifrån ett sådant perspektiv ger mått på vilket förtroende enskilda personer eller grupper av människor har för olika samhällsinstitutioner, samtidigt som aggregerade mått ger oss en bild av vilket förtroende enskilda samhällsinstitutioner åtnjuter².

Detta kapitel syftar till att belysa samhällsförtroendet i Sverige både på mikro- och på makroplanet. Underlaget är SOM-institutets årliga förtroendemätning, där vi först redovisar hur förtroendet för enskilda samhällsinstitutioner utvecklats sedan 1986 och därefter analyserar skillnader i olika människors förtroendebedömningar³.

Förtroendebedömningar 1999

Ursprungligen avsåg SOM-institutets förtroendemätning elva samhällsinstitutioner. De var valda för att ge ett brett spektrum av politiska, mediala, ekonomiska och sociala institutioner. Dessa elva institutioner har funnits med i mätningen sedan 1986. Fr o m 1994 års mätning inkluderades rättsväsendet (domstolarna) och Svenska kyrkan. År 1995 tillkom kungahuset, 1996 kommunstyrelser och 1997 universitet/högskolor och de politiska partierna. Fr o m 1998 skedde en utökning genom att även institutioner inom EU – både parlamentet och kommissionen – inkluderades.

Tabell 1 Förtroendet för samhällsinstitutioner 1999 (procent, balansmått)

Samhällsinstitution	Mycket stort	Ganska stort	Varken/ eller	Ganska litet	Mycket litet	Summa procent	Balansmått
Sjukvården	17	50	20	9	3	99	+55
Universitet/högskolor	10	48	36	4	2	100	+52
Radio/TV	8	48	36	7	2	101	+47
Polisen	10	48	28	11	4	101	+43
Kungahuset	22	33	32	7	7	101	+41
Domstolarna	9	37	34	14	6	100	+26
Grundskolan	6	39	36	15	4	100	+26
Bankerna	7	35	34	18	6	100	+18
Dagspressen	2	31	45	17	5	100	+11
Försvaret	6	27	44	15	8	100	+10
Svenska kyrkan	6	25	43	14	12	100	+5
Storföretagen	3	27	45	18	8	101	+4
Riksdagen	3	24	42	20	11	100	-4
Kommunstyrelserna	2	17	45	24	11	99	-16
Regeringen	3	19	38	25	15	100	-18
De fackliga organisationerna	2	19	40	25	14	100	-18
De politiska partierna	1	12	41	29	18	101	-34
Europaparlamentet	1	8	32	25	34	100	-50
EU-kommissionen	1	7	31	27	33	99	-52

Källa: Riks-SOM 1999

Anmärkning: Tabellen redovisar en sammanläggning av resultaten från de två nationella SOM-mätningarna 1999 (antal svarande=3503). Personer som ej besvarat förtroendefrågan för någon institution är inte medtagna i procenttalen. Dylåka svar var mycket sällsynta och lämnades av endast mellan två och tre procent för de olika institutionerna. Högsta andelen vet ej svar finns där även andelen som svarar varken stort eller litet förtroende är hög, t ex beträffande dagspressen och storföretagen.

Med de redovisade utökningarna omfattar undersökningen fr o m 1998 19 olika samhällsinstitutioner⁴. Utfallet av mätningen redovisas i tabell 1. Det visar sig att sjukvården och universitet/högskolor åtnjuter högst förtroende. Lägst förtroende

åtnjuter de fackliga organisationerna och de politiska partierna samt de två EU-institutionerna. De samhällsinstitutioner där jämförelser kan göras med 1998 uppvisar i huvudsak samma rangordning. Polisen har dock passerat kungahuset i förtroende, låt vara att det är mycket knappt, och dagspressen och försvaret har gått förbi storföretagen. I botten har regeringen tappat en placering. I toppen och botten är rangordningen i stort densamma under de fyra senaste åren. De två institutioner som för första gången ingick i förtroendebedömningen 1998 – EU-kommissionen och EU-parlamentet – placerade sig då helt i botten. Drygt hälften av allmänheten saknar förtroende för båda och få stödjer dem. Mellan 1998 och 1999 sjönk sedan nivån ytterligare, från -39 till -50 för Europaparlamentet och från -42 till -52 för EU-kommissionen.

I jämförelse med förtroendebedömningarna 1998 bekräftas vårt antagande om en valårseffekt. Samtliga jämförbara institutioner hade en uppgång mellan 1997 och 1998 och flertalet av dem föll tillbaka något igen år 1999. Nivån på nedgången är inte oväntat störst för riksdag, regering och kommunstyrelserna, men även sjukvården har tappat något. Resultatet blir att flertalet politiska institutioner ligger förankrade i botten tillsammans med de fackliga organisationerna.

När det gäller de låga tilltrosiffrorna för de två EU-institutionerna 1999 i jämförelse med 1998 går det inte att tala om någon valårseffekt, eftersom det 1999 ägde rum ett Europaparlamentsval. En tillspetsad modifiering av valårshypotesen är att de svenska politiska institutionerna stiger i förtroende då de uppmärksammas av medborgarna ett valår, medan det omvända förhållandet gäller för EU: misstron mot EU blir snarast något större när EU uppmärksammas.

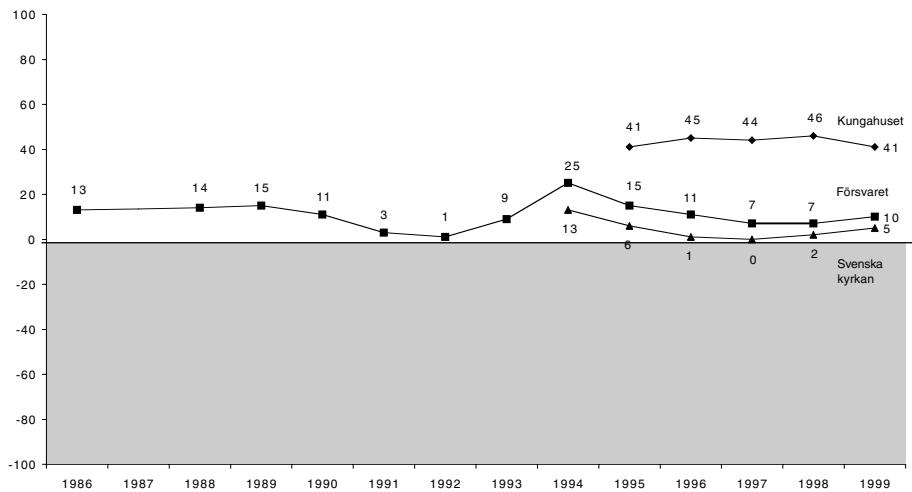
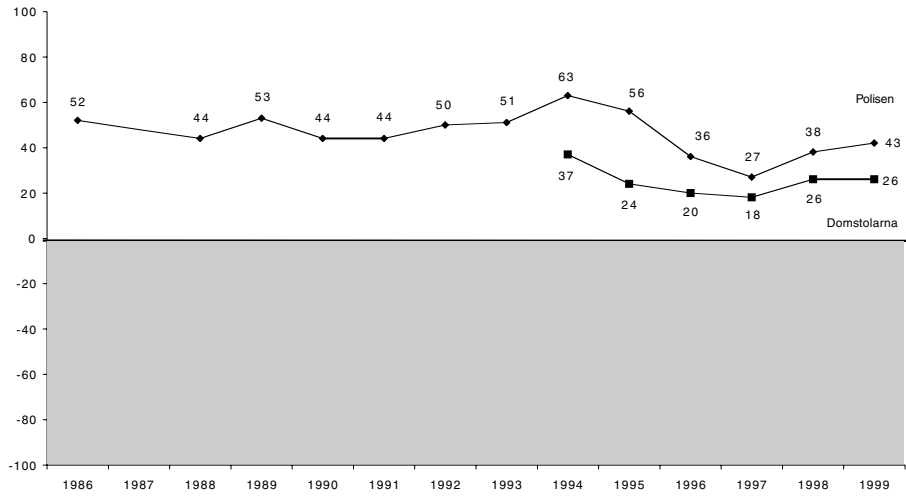
I övrigt kan noteras att bankernas förtroende fortsätter att stärkas för fjärde året i rad. Vägen tillbaka till lika goda förtroendesiffror som under 1980-talet är dock fortfarande lång.

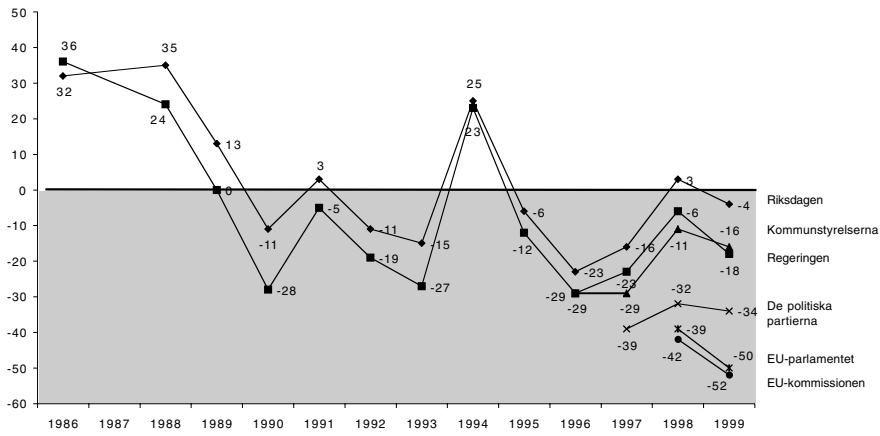
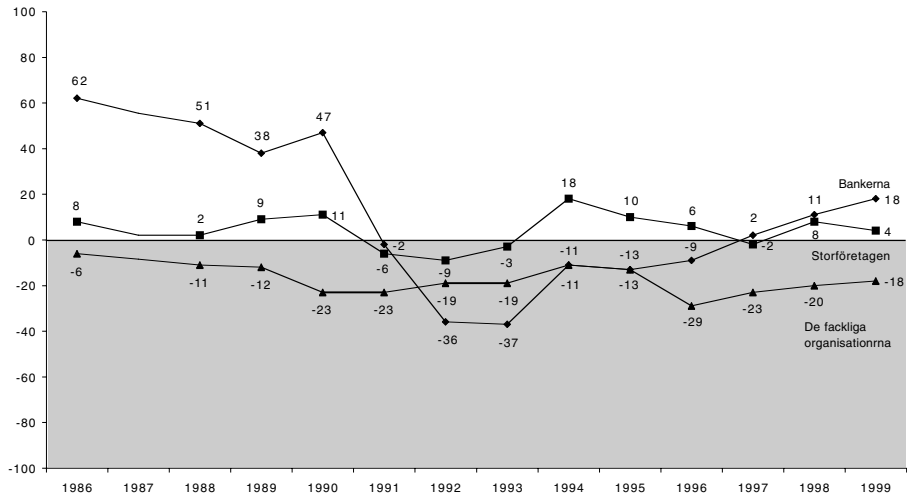
Förändringsmönster...

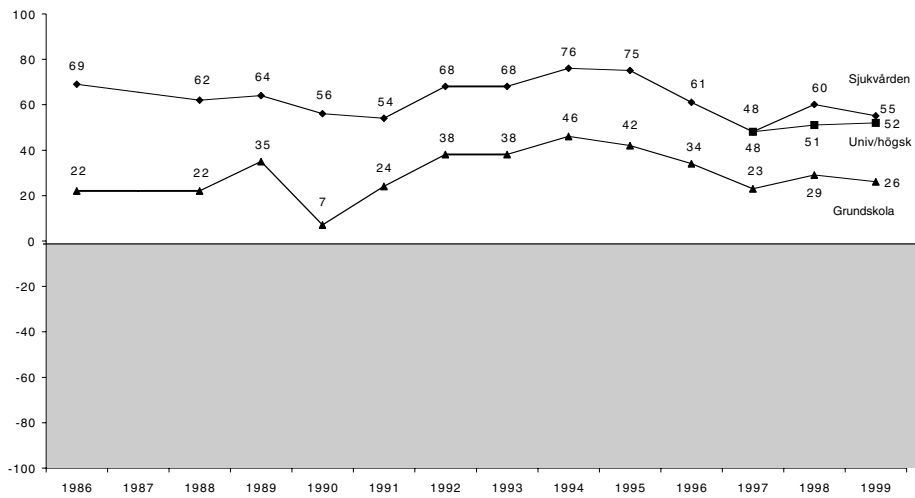
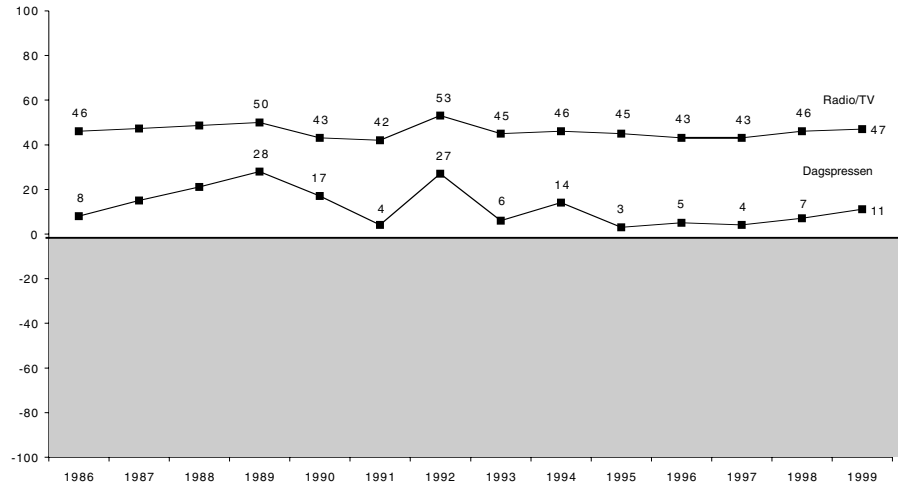
I figur 1 redovisas förtroendeförändringar över tid, redovisade efter balansmättet. Vi har valt att för tydlighetens skull redovisa förtroendeutvecklingen i ett antal kurvdiagram.

Förtroendebedömningarna av sjukvården, polisen, grundskolan och domstolarna uppvisar en mycket hög intern samstämmighet över de fjorton undersökta åren samtidigt som nivåskillnaderna är i stort sett desamma. Mellan 1986 och 1991 återfanns en svag förtroendenedgång som följdes av en kraftig uppgångstrend till 1994. Efter 1995 föll samtliga fyra relativt kraftigt – störst var fallet för sjukvården. Uppgången 1998 har att göra med att valåret allmänt drog upp förtroendet. Mellan 1998 och 1999 skiljer sig tendensen något mellan institutionerna: sjukvården faller på nytt något, medan polisen ökar. Om vi ser till helheten är den senare uppgången möjligen något oväntad. Det kan dock inte uteslutas att vissa händelser här kan ha spelat in, t ex de s k Malexandermorden på två poliser.

Figur 1 Bedömningar av förtroendet för nitton samhällsinstitutioner 1986-1999 (Balansmått)







Kommentar: Om balansmättet se tabell 1. År 1987 saknas i figurerna eftersom ett annat, icke jämförbart mått, användes detta år. För de två medieinstitutionerna saknas av samma skäl även siffror för 1988.

Också bedömningarna av de två centrala institutionerna inom den politiska sfären – riksdag och regering – demonstrerar en anmärkningsvärd intern överensstämmelse över hela tidsperioden. Riksdagen har dock i stort sett genomgående något högre förtroende än regeringen. På lång sikt framträder en succesiv försvagning, liksom i andra länder (Norris 1999, Listhaug och Wiberg, 1995). Samtidigt avviker valåren, särskilt 1994 men också 1998, genom högre siffror och indikerar att det finns en elektoral cykel i det politiska förtroendet. Nedgången mellan 1998 och 1999 är dock klart mindre än den var mellan 1994 och 1995. Å andra sidan var uppgången mellan 1993 och 1994 betydligt större än den var mellan 1997 och 1998. I själva verket var 1994 det enda år på 1990-talet när regeringen hade en positiv förtroendebalans i befolkningen.

De nya politiska institutioner som tillförts mätningen efter mitten av 1990-talet följer i stort samma mönster som regering och riksdag. De politiska partierna och de två EU-institutionerna ligger dock på en betydligt lägre förtroendnivå. Frågan är i vilken utsträckning så k affärer som inträffade i ett par kommuner i mitten på 1990-talet påverkat synen på kommunstyrelserna. Detta kan givetvis inte uteslutas, men i ett längre perspektiv förefaller kurvan ha mer att göra med ett allmänt politiskt opinionsklimat än med enskilda händelser.

Mönstret i bedömningarna av de fackliga organisationerna uppvisar mindre skillnader över fjortonårsperioden. Facket har alla år en klart negativ förtroendebalans och dessutom en långsiktig nedgång i förtroendeopinionen. Även inställningen till facket påverkas något av valårsfaktorn. Eftervalåret 1999 ligger dock förtroendet på samma nivå som valåret 1998.

När det gäller bedömningar av samhällsinstitutioner som försvaret och storföretagen har de ett likartat förändringsmönster och ligger dessutom på i stort sett samma nivå. Av de nya institutioner som började studeras i mitten av 1990-talet – kungahuset och Svenska kyrkan – uppvisar kyrkan en svagt nedåtgående förtroendetrend men återhämtade sig något 1999. Kungahuset ligger betydligt högre och har haft en stabil nivå. Mellan 1998 och 1999 kan dock en viss nedgång förmärkas.

Den samhällsinstitution som uppvisar det mest spännande förändringsmönstret över de fjorton undersökningsåren är otvivelaktigt bankerna. Resultaten illustrerar hur snabbt förtroendefall kan ske och hur lång tid det tar att komma tillbaka. Bankerna låg i mitten av 1980-talet nästan på samma förtroendenivå som sjukvården. Efter 1990 kom det kraftiga fallet – mellan 1990 och 1992 gick förtroendet i botten. Efter 1993 har det skett en långsam återhämtning. År 1999 är förtroendet för bankerna klart över på plussidan igen.

Bedömningarna av medierna uppvisar också en viss inbördes överensstämmelse. Den är emellertid på inget sätt så tydlig som när det gäller regering och riksdag eller de sociala institutionerna. Radio/TV ligger genomgående på en betydligt högre förtroendenivå än dagspressen och är inte underkastade samma snabba skiften i allmänhetens bedömningar. Förtroendet för medierna uppvisar inte någon långsiktig upp- eller nedgångstrend under fjortonårsperioden.

...och möjliga perspektiv

Det har redan framhållits att det är svårt att finna några entydiga förklaringar till förändringarna i svenskarnas institutionsförtroende. Förklaringarna skiftar beroende på vilken typ av institutioner som bedöms. Dessutom opererar vi med förtroende på olika nivåer: det handlar dels om förtroendebedömningar som styr medborgarnas vardag, dels om förtroenderelationer som utvecklas inom olika grupper genom medborgarnas handlingar, dels om det förtroendeklimat som allmänt råder i samhället (Misztal, 1996:95ff). Beroende på vilket perspektiv vi väljer finns olika teoretiska traditioner att anknyta till.

För den aktuella framställningen har det inte ansetts rimligt att gå vidare med sådana analyser, utan vi har valt att i våra analyser utgå från tre faktorer som särskilt viktiga för att förstå människors förtroendebedömningar (Elliot, 1997): (1) utvärdering av institutionens existerande verksamhet (trovärdighet, kvalitet), (2) medborgarnas intresse för institutionens verksamhet (institutionens upplevda betydelse) och (3) rådande socio-kulturella värderingar i samhället (opinionsklimatet). Av dessa är den förstnämnda svårast att bedöma, eftersom den i stor utsträckning kommer att bestämma vilka förväntningar den enskilde har på respektive institution.

De tre förklaringsfaktorerna kan användas för tolkningar av både nivån på det förtroende som en viss institution åtnjuter och förändringar över tid. Det tycks exempelvis uppenbart att sjukvårdens starka ställning – även om det skett en nedgång efter 1995 – har sin bakgrund i att den ligger högt när det gäller samtliga tre typer av förklaringar. Att sociala institutioner värderades relativt sett lägre under 1980-talets slut än under 1990-talet torde kunna hänföras till ett förändrat opinionsklimat. När de utsattes för nedskärningar under 1990-talets krisår kom de att upplevas som mera betydelsefulla. Bankernas kraftiga fall i förtroendeopinionen kan i sin tur till stor del förklaras av bankkrisen *i kombination* med förändringar i servicegraden till kunderna.

Regeringens och riksdagens stora förtroendefall efter 1994 kan kopplas till en besvikelse över att många förhoppningar som väcktes av riksdagsvalet och EU-omröstningen inte infriades. Överhuvudtaget kan det som har kallats 'valårseffekten' just betraktas som ett uttryck för kollektiva förhoppningar. Ett val innebär att olika möjligheter artikuleras och framtiden framträder i en mera positiv dager. Den långsiktiga nedgången i politiskt förtroende kan betraktas som ett uttryck för ett ökat avstånd till politiska institutioner, en kritik av vad som levereras och en känsla av brist på delaktighet. Avståndsfaktorn och den allmänt negativa EU-inställningen kan förklara det mycket låga förtroendet för EU-kommissionen och EU-parlamentet.

Dimensioner i bedömningarna

Det är uppenbart att det finns betydande likheter i bedömningarna mellan enskilda institutioner. Det faktum att en majoritet av dem ligger på klara plusvärden är en indikation i denna riktning. Det har också visat sig att det överlag finns positiva samband mellan förtroendebedömningarna för enskilda institutioner. I likhet med tidigare år visar en korrelationsanalys att endast få samband understiger +.10 (Pearson's r). Den som är positiv till en samhällsinstitutions sätt att fungera tenderar att värdera även andra institutioner positivt. Inte ens där det är rimligt att förvänta sig en motsättning finns det några negativa samband utan istället nollkorrelation. De gäller exempelvis förhållandet mellan förtroendet för fackliga organisationer och förtroendet för storföretagen. I ett vidare perspektiv kan detta tolkas så att det svenska samhället traditionellt har varit förtroendeskapande genom att solidaritet och rättvisa varit centrala värden (jfr Misztal, 1996:208ff).

Att det finns ett slags gemensam förtroendegrund i Sverige hindrar inte att olika samhällsinstitutioner värderas på olika sätt. En explorativ faktoranalys genomförd på samma underlag som 1998 – alltså enbart på bedömningen av de svenska samhällsinstitutionerna – ger för 1999 ett likartat resultat. Den visar att det finns fyra huvuddimensioner i bedömningarna (tabell 2a). På grundval av faktorlösningen kan vi gruppera de 17 institutionerna i fyra grupper:

- *den politiska*: regering, riksdag, de politiska partierna, kommunstyrelserna och de fackliga organisationerna
- *den samhällsbevarande*: kungahuset, Svenska kyrkan, storföretagen, bankerna, domstolarna, universitet/högskolor och bankerna
- *den sociala*: sjukvården, polisen, försvaret och grundskolan
- *den mediala*: radio/TV och dagspressen

Av de fyra dimensionerna är den politiska mest distinkt. Regering och riksdag laddar högst. Även de politiska partierna ligger som väntat högt på denna dimension, medan de fackliga organisationerna ligger lägre.

Det som kallas för den samhällsbevarande dimensionen har sin laddning i något slag av grundläggande förhållningssätt till samhället. Den svarar närmast mot den klassiska föreställningen om kronan, korset och penningpåsen. År 1999 är dimensionen bredare genom att domstolarna och universitet/högskolor kommit in. På den samhällsbevarande dimension har de fackliga organisationerna en negativ laddning – en av de få negativa laddningarna i hela analysen.

Den sociala dimensionen representeras i första hand av sjukvård och polis men också av försvaret och grundskolan. Den står 1999 för något slag av grundläggande offentlig service, närmast påminnande om grundfunktionerna i nattvaktarstaten. I jämförelse med 1998 har domstolarna och universitet/högskolor försvunnit.

Slutligen finns en distinkt medial dimension där radio/TV och dagspress laddar mycket högt. Även de fackliga organisationer har här – som tidigare år – en relativt hög laddning. Det gör det nära till hands att tala om dimensionen som relaterad till opinionsbildning.

Ett försök till jämförelse mellan 1998 och 1999 pekar på att de dimensioner som framträdde i 1998 års analys präglades något mera av en politisk resonansbotten. En rimlig tolkning är att skillnaden kan förklaras av att 1998 var ett valår, då dessutom den förekom en viss vänstermobilisering av medborgarna (jfr vårt inledande kapitel).

Tabell 2a Faktoranalys av förtroendebedömningarna för sjutton svenska samhällsinstitutioner 1999 (faktorladdningar)

Samhällsinstitution	Faktor 1	Faktor 2	Faktor 3	Faktor 4
	Den politiska	Den samhällsbevarande	Den sociala	Den mediala
Regeringen	0,84	0,02	0,20	0,05
Riksdagen	0,82	0,19	0,16	0,08
De politiska partierna	0,77	0,25	0,08	0,14
Kommunstyrelserna	0,67	0,30	0,18	0,15
De fackliga organisationerna	0,53	-0,12	0,16	0,42
Kungahuset	0,04	0,75	0,09	0,03
Svenska kyrkan	0,16	0,64	0,15	0,07
Storföretagen	0,07	0,63	0,06	0,28
Domstolarna	0,32	0,49	0,36	0,09
Universitet/högskolor	0,24	0,38	0,25	0,33
Bankerna	0,22	0,34	0,30	0,31
Sjukvården	0,10	0,02	0,81	0,10
Polisen	0,17	0,20	0,73	0,04
Försvaret	0,16	0,38	0,51	0,02
Grundskolan	0,21	0,13	0,47	0,31
Dagspressen	0,14	0,13	0,04	0,79
Radio/TV	0,08	0,18	0,12	0,78
Procent förklarad varians	33	9	7	6

Tabell 2b Faktoranalys av förtroendebedömningarna för nitton samhällsinstitutioner 1999 (faktorladdningar)

Institution	Faktor 1 Politisk faktor	Faktor 2 Nationsfaktor	Faktor 3 Överstatlig faktor	Faktor 4 Medial faktor
Regeringen	0,82	0,19	0,12	0,04
Riksdagen	0,74	0,24	0,27	0,09
De politiska partierna	0,66	0,18	0,43	0,14
De fackliga org	0,60	0,06	-0,08	0,40
Kommunstyrelserna	0,57	0,32	0,28	0,18
Polisen	0,27	0,68	-0,06	0,01
Sjukvården	0,28	0,63	-0,17	0,04
Försvaret	0,15	0,61	0,17	0,03
Domstolarna	0,24	0,58	0,23	0,13
Kungahuset	-0,16	0,55	0,34	0,14
Svenska kyrkan	0,00	0,54	0,26	0,16
Grundskolan	0,30	0,44	-0,03	0,30
Universitet/högskolor	0,18	0,41	0,18	0,36
Bankerna	0,18	0,40	0,25	0,31
EU-kommissionen	0,42	0,09	0,81	0,02
Europaparlamentet	0,41	0,08	0,81	0,05
Storföretagen	-0,11	0,36	0,55	0,32
Radio och TV	0,10	0,14	0,03	0,80
Dagspressen	0,15	0,06	0,14	0,78
Procent förklarad varians	32	9	8	6

Källa: Riks-SOM 1999

Anmärkning: Faktoriöslösnigen bygger på en varimaxrotering. Antalet faktorer har i båda analyserna fastställts utifrån Kaisers kriterium.

Genom att de två EU-institutionerna är de enda icke-svenska institutioner som ingår i förtroendemätningen kan det vara intressant att se vad som händer med dimensionerna i människors bedömningar om de introduceras i analysen. I tabell 2b finns därför en motsvarande faktoranalys redovisad baserad på samtliga 19 institutioner. Också här framträder fyra huvuddimensioner, men de skiljer sig delvis från de tidigare nämnda:

- *den politiska*: regering, riksdag, de politiska partierna, kommunstyrelserna och de fackliga organisationerna
- *den samhällsbevarande svenska*: polisen, sjukvården, försvaret, domstolarna, Svenska kyrkan, kungahuset, grundskolan, universitet/högskolor och bankerna
- *den övernationella*: Europaparlamentet, EU-kommissionen och storföretagen
- *den mediala*: radio/TV och dagspressen

Den politiska och den mediala dimensionen kvarstår i stort sett oförändrade. Det som inträffar är att introduktionen av de övernationella institutionerna bildar en egen dimension, där även storföretagen laddar relativt högt. Under det 'yttre trycket' pressas de tidigare nämnda samhällsbevarande och sociala dimensionerna samma till en nationell. På den laddar dock banker och universitet/högskolorna relativt lågt.

Intressant att notera är att den övernationella och den politiska dimensionen ligger relativt nära varandra: de två Europainstitutionerna laddar även förhållandevis högt på den politiska dimensionen. I en ytterligare analys har vi splittrat upp den samhällsbevarande svenska faktorn. Det visar sig då att den faller ut i tre: en traditionellt social (sjukvård, polis och försvar, men också bankerna), en samhällsbevarande (kungahuset och Svenska kyrkan) en bildningsinriktad (universitet/högskolor och grundskolan, men också domstolarna). Annorlunda uttryckt, de nationella skillnaderna finns kvar under ytan av sammanhållning mot det övernationella.

Förtroendets demografi...

När det gäller förtroendebedömningarna i olika demografiska grupper råder det en relativt stor samstämmighet i huvudtendenserna. Sjukvården och universitet/högskolor åtnjuter högt förtroende i stort sett alla undersökta sociala grupper, medan EU-institutionerna genomgående ligger lågt. Men det finns klara skillnader på några punkter. I tabell 3 redovisas förtroendebalansen för samtliga institutioner med hänsyn till svarspersonernas kön, ålder, utbildning och medborgarskap. Vidare redovisas genomsnittsbalansen för de fyra huvudgrupper av institutioner som presenterades tidigare.

Om vi ser till det genomsnittliga förtroendet ligger kvinnor något högre än män. Skillnaderna är minst i fråga om sociala institutioner, där både män och kvinnor ligger högt. De största differenserna finns i fråga om bankerna, där män har betydligt lägre förtroende. Också i fråga om kungahuset, Svenska kyrkan och polisen har männen klart lägre förtroende. Den enda av de nitton undersökta institutionerna, där männen har ett något högre förtroende är sjukvården.

När det gäller åldersgrupper har yngre och äldre personer ett högre samhällsförtroende än medelålders. Den relativt sett mest kritiska gruppen är de mellan 30 och 49 år. Bland dem är det framförallt bankerna som åtnjuter lågt förtroende med ett balansmått på +6 som kan jämföras med +39 hos de yngsta och +23 hos de äldsta. Stor spridning råder också beträffande förtroendet för Svenska kyrkan: +3 i den medelålders gruppen mot +18 bland pensionärerna.

Tabell 3 Förtroendet för enskilda samhällsinstitutioner i olika demografiska grupper 1999 (balansmått)

Samhällsinstitution	Kön		Ålder				Utbildning				Medborgarskap	
	Man	Kv	15-29	30-49	50-64	65-80	Låg	M-låg	M-hög	Hög	Sv	Utl
Sjukvården	+57	+54	+62	+53	+54	+55	+53	+61	+55	+56	+56	+58
Universitet/högskolor	+53	+51	+63	+50	+48	+46	+37	+47	+58	+70	+52	+57
Radio/TV	+45	+49	+48	+44	+47	+54	+52	+48	+46	+43	+47	+50
Kungahuset	+35	+47	-33	+40	+43	+53	+41	+43	+40	+44	+42	+39
Polisen	+35	+50	+39	+41	+41	+52	+43	+46	+40	+45	+43	+35
Grundskolan	+22	+29	+32	+27	+24	+14	+30	+34	+23	+23	+25	+38
Domstolarna	+22	+29	+34	+31	+22	+10	+11	+25	+39	+46	+27	+20
Bankerna	+11	+26	+39	+6	+14	+23	+23	+11	+19	+17	+18	+25
Storföretagen	+6	+2	+16	+4	±0	-6	-7	+1	+9	+15	+4	+11
Dagspressen	+8	+13	+16	+9	+9	+13	+10	+9	+11	+17	+11	+17
Försvaret	+8	+13	+14	+9	+10	+9	+5	+10	+13	+15	+10	+12
Riksdagen	-3	-3	-4	-3	-3	-3	-7	-11	-1	+11	-4	+13
Svenska kyrkan	-3	+15	+5	+3	+2	+18	+5	±0	+3	+15	+6	+3
Regeringen	-17	-19	-17	-16	-25	-21	-20	-18	-18	-16	-19	+1
Kommunstyrelserna	-20	-12	-14	-20	-15	-9	-12	-18	-19	-14	-16	-17
De fackliga org	-22	-15	-6	-23	-22	-19	-14	-19	-17	-28	-19	-6
De politiska partierna	-36	-32	-25	-33	-37	-41	-37	-37	-35	-24	-34	-31
EU-kommissionen	-57	-48	-39	-56	-55	-55	-59	-58	-51	-40	-53	-30
Europaparlamentet	-54	-47	-40	-54	-52	-52	-55	-55	-48	-40	-51	-24
<i>Dimension</i>												
Samhällsbevarande	+20	+28	+32	+22	+22	+23	+18	+19	+26	+35	+25	+26
Social	+31	+37	+37	+22	+32	+33	+33	+38	+33	+35	+34	+38
Politisk	-20	-16	-13	-19	-20	-19	-18	-21	-18	-14	-18	-8
Medial	+27	+31	+32	+27	+28	+34	+29	+29	+29	+20	+29	+34
Genomsnitt	+5	+11	+13	+6	+6	+7	+5	+6	+8	+13	+8	+14
Antal svarspersoner	1633	1646	710	1146	872	545	917	614	1085	598	3186	129

Källa: Riks-SOM 1999

Utbildningsfaktorn ger genomgående ett stort utslag. Högutbildade ligger ofta högre än lågutbildade i samhällsförtroende. Undantag är grundskolan och radio-TV, där dock skillnaderna inte är särskilt stora. Den största skillnaden finns i fråga om domstolarna, där förtroendebalansen bland högutbildade är +46 mot endast +11 bland lågutbildade. De två EU-institutionerna värderas också mycket olika. Högutbildade är klart mindre negativa (snitt -40) än lågutbildade (-57).

Överlag gäller att utländska medborgare bosatta i Sverige har högre förtroende för de flesta samhällsinstitutioner. Skillnaden är särskilt stor när det gäller EU-institutionerna, där utländska medborgare är mindre negativa än infödda svenskar, men även regering och riksdag värderas klart högre. I övrigt är skillnaderna förhållandevis små. De få institutioner där utländska medborgare har något lägre förtroende är polisen, domstolarna och kungahuset.

Flera av skillnaderna mellan grupperna kan förklaras av vad som kan kallas för berördhets- eller närhetsfaktorn, t ex att högutbildade värderar universitet och högskolor högre än lågutbildade. Traditionens roll spelar säkerligen också en roll, t ex för äldre personers höga uppskattning av kungahuset och svenska kyrkan. Överlag är det dock svårt att finna något entydigt mönster.

... och politik

Det är självklart att bedömningarna av flera av samhällsinstitutionerna innehåller politiska laddningar. Att exempelvis frågan om förtroendet för regeringen kommer mycket nära en politisk attityd. Men frågan är vilka andra institutioner som uppvisar politiska svarsmönster. Vi analyserar frågan genom att se på i vilken utsträckning som svarspersonernas institutionsförtroende är strukturerat av partisympatier respektive ideologisk vänster-högerposition.

Det visar sig att det är tre institutioner som står för huvuddelen av den politiska polariseringen. I rangordning är de: regeringen, de fackliga organisationerna och storföretagen. För dem är differensen mellan vänster- och högersympatisörer mellan 40 och 50 balansmåttsenheter (tabell 4). Regeringen och fackjet åtnjuter högst förtroende till vänster medan storföretagen har sin starkaste förtroendebas till höger.

I nästa grupp finns ett antal institutioner där skillnaden är mellan 20 och 30 balansmåttsenheter: kungahuset (högst till höger), de politiska partierna (vänster), Europaparlamentet (höger) och riksdagen (vänster). Inte i något fall kan bedömningsskillnaderna sägas vara överraskande.

När det gäller olika partisympatisörers bedömningar är tendensen inte lika entydig, även om det politiska blockmönstret givetvis reflekteras i svaren. Ett typiskt drag är att socialdemokratiska sympatisörer har ett relativt högt samhällsförtroende, medan miljöpartiets ligger relativt lågt, liksom ofta även vänsterpartiets. Kristdemokratiska sympatisörer avviker från den borgerliga profilen i sin syn på bl a domstolarna och EU-institutionerna, där man uppvisar lågt förtroende.

De politiska laddningarna i många förtroendebedömningar ger stöd för antagandet att opinions- och samhällsklimatet påverkar hur institutioner värderas. Påverkan tenderar vara större i de fall då svarspersonerna inte har någon personlig erfarenhet av institutionerna.

Samhällsförtroendets grunder

Årets analys har ytterligare stärkt en slutsats från våra tidigare förtroendemätningar. Nyckelordet är *berördhet* (Holmberg och Weibull 1999). Med ökade geografiska, psykologiska och kulturella avstånd faller både människors och institutioners förtroende. Institutioner som ligger längst bort åtnjuter lägst förtroende, institutioner som ligger närmast har högsta tilltro. Det finns i detta avseende en stor över-

ensstämmelse med vad vi vet om vad som betingar människors allmänna intresse för omvärlden (Prakke, 1967; jfr Misztal, 1986:15ff).

Tabell 4 *Bedömning av nitton samhällsinstitutioner efter subjektiv vänster-högerplacering och partisympati 1999 (balansmått)*

Samhällsinstitution	Självklassificering vänster-höger		Partisypati						
	vänster	höger	v	s	c	fp	m	kd	mp
Sjukvården	+57	+57	+49	+64	+59	+62	+53	+56	+47
Universitet/högskolor	+53	+60	+47	+51	+46	+69	+60	+52	+60
Radio-TV	+50	+47	+45	+53	+52	+53	+47	+46	+45
Kungahuset	+23	+58	+9	+36	+64	+58	+57	+63	+31
Polisen	+42	+43	+30	+52	+49	+50	+40	+50	+34
Grundskolan	+31	+19	+22	+39	+32	+20	+17	+18	+28
Domstolarna	+24	+59	+13	+31	+18	+50	+32	+24	+29
Bankerna	+12	+22	±0	+25	+25	+34	+24	+15	+1
Storföretagen	-21	+31	-26	-4	-6	+30	+35	+11	-22
Dagspressen	+8	+15	+8	+14	+10	+24	+14	+14	+2
Försvaret	+3	+20	-7	+15	+21	+14	+18	+13	-3
Riksdagen	+9	-8	-18	+22	+10	+20	-15	-5	-20
Svenska kyrkan	-3	+12	-14	+13	+30	+25	+4	+26	+5
Regeringen	+7	-37	-24	+22	-23	-11	-47	-33	-33
Kommunstyrelserna	-8	-20	-30	+2	+3	-2	-24	-15	-28
De fackliga org	+8	-43	-8	+12	-25	-28	-47	-36	-18
De politiska partierna	-24	-37	-40	-18	-37	-23	-38	-39	-43
EU-kommissionen	-58	-46	-72	-46	-59	-46	-40	-50	-66
Europaparlamentet	-59	-42	-71	-47	-52	-37	-39	-46	-64
<u>Dimension</u>									
Samhällsbevarande	+15	+40	+5	+25	+30	+44	+35	+32	+17
Social	+33	+35	+24	+43	+34	+37	+32	+34	+27
Politisk	-2	-24	-24	+8	-15	-9	-34	-26	-20
Medial	+16	+31	+27	+34	+31	+39	+31	+30	+24
Genomsnitt	+8	+11	-5	+18	+11	+19	+8	+9	-1
Antal svar	1027	1087	436	902	112	154	739	373	182

Kommentar: Om balansmått se tabell 1. 'Vänster' och 'höger' avser dem som uppgivit sig politiskt stå 'klart' eller 'något' till vänster respektive till höger. Observera att antalet svars personer för de två EU-institutionerna är ungefär hälften av de angivna eftersom de endast ingick i en del av Riks-SOM 1999.

Det finns ett slags grundläggande samhällsfärer där förtroende och handling går samman på mikronivån. Personer som ofta handlar med aktier har t ex större

förtroende för bankerna än de som inte handlar, de som prenumererar på en morgontidning har större förtroende för dagspress än de som saknar tidning i hushållet, fackligt aktiva värderar facket högre än de icke-aktiva, tjänstemän i stora företag har högre förtroende för storföretag, kyrkobesökare har högre förtroende för Svenska kyrkan och partimedlemmar är något mindre misstrogna till de politiska partierna (aktiva medlemmar har en positiv förtroendebalans). På andra områden finns motsvarande tendenser, t ex att de som är berörda av sjukvård också värderar sjukvårdens kvalitet högre (Nilsson, 1993). Att förtroende utvecklas på detta sätt kallar Misztal 'trust by passion' (1986:98f).

Mycket av skillnaderna på makronivå mellan åren kan tolkas i termer av berördhet. Det gäller inte minst det vi har kallat den elektorala cykeln. Att förtroendemätningarna på hösten varje valår har givit förhöjda förtroendesiffror har i detta perspektiv sin naturliga bakgrund i att de politiska institutionerna då berör flest medborgare. Den allmänna nedgången i förtroendet för politiska institutioner kan på samma sätt betraktas som ett uttryck att färre känner sig berörda, något som även kan utläsas av det sjunkande valdeltagandet (SOU 1999:132).

Vad som är svårare att förklara är att valårseffekten inte bara gäller politiska institutioner. Visserligen ökar förtroendet för riksdag och regering klart över genomsnittet, men också förtroendet för institutioner som kallats samhällsbevarande tenderar att öka under valår. En rimlig tolkning kan vara att medborgarna påminns om de politiska institutionernas möjligheter, vilket i sin tur utlöser förhoppningar om framtiden. I Misztals perspektiv skulle det här handla om ett opinionsklimat som stimulerar förtroende. Också samhällen kan genom sina institutioner mer eller mindre stimulera samhällsförtroendet, t ex solidaritet (Misztal, 1996:100; jfr Liedman, 1999).

Det svaga förtroendet, eller kanske snarare stora misstron, mot Europaparlamentet och EU-kommissionen, kan rimligen tolkas på motsvarande sätt. De geografiska, psykologiska och kulturella avstånden till EU är stora. Och de kan svårigen informeras bort. Snarast bidrar ökad uppmärksamhet för EU, som under Europaparlamentsvalet, till att förtroendet minskar.

EU-misstron illustrerar att den stora faran i det nya höghastighetssamhället är att vi tappar känslan för avståndets roll. Stora enheters administrativa och ekonomiska fördelar kan komma att köpas på bekostnad av förankringen hos medborgare och anställda. Utvecklingen inom EU och globaliseringen av ekonomin är exempel på områden där gapet mellan beslutsfattare och allmänheten snabbt växer. Det är här respekten för de många människorna ställs på sin spets (jfr Misztal, 1996). Och ett minskat medborgarförtroende innebär uppenbara risker för den politiska demokratin.

Noter

- 1 I engelskspråkig litteratur motsvaras begreppet förtroende av *trust* eller *confidence*, i tyskspråkig av *vertrauen*.
- 2 Det finns även möjlighet att aggregera förtroendet för olika institutioner i syfte att belysa skillnader i samhällsförtroende mellan olika länder. Detta har tillämpats bl a i Holmberg och Weibull (1995).
- 3 Artikeln bygger på motsvarande artiklar i tidigare årsvolymerna från SOM-institutet (Holmberg och Weibull 1996, 1997, 1998 och 1999)
- 4 Fr o m 1999 ingår bedömningen av de nitton samhällsinstitutionerna i båda de nationella SOM-undersökningarna. Detta ger 1999 ett totalt antal svarande på 3503. I 1998 års undersökning, med vilken vissa jämförelser görs, ställdes frågorna om EU-institutionerna endast i en av studierna (antal svarande=1740).

Referenser

- Bok, Sissela (1980) *Lying: moral choice in public and private life*. London, Quartet books
- Elliot, Maria (1997) Förtroendet för medierna. Institutionen för journalistik och masskommunikation, Göteborgs universitet
- Holmberg, Sören, Weibull, Lennart (1996) Föränderligt förtroende. I Holmberg, S, Weibull, L (red) *Mitt i nittio-talet*. SOM-institutet, Göteborgs universitet
- Holmberg, Sören, Weibull, Lennart (1997) Förtroendets fall. I Holmberg, S, Weibull, L (red) *Ett missnöjt folk*. SOM-institutet, Göteborgs universitet
- Holmberg, Sören, Weibull, Lennart (1998) Förskingrat förtroende. I Holmberg, S, Weibull, L (red) *Opinionssamhället*. SOM-institutet, Göteborgs universitet
- Holmberg, Sören, Weibull, Lennart (1999) Förnyat förtroende? I Holmberg, S, Weibull, L (red) *Ljusnande framtid*. SOM-institutet, Göteborgs universitet
- Liedman, Sven-Eric (1999) *Solidaritet*. Stockholm, Bonnier Essä
- Listhaug, Ola, Wiberg, Matti (1995) Confidence in Political Institutions. I Klingemann, H-D, Fuchs, D (Eds.) *Citizens and the State*. Oxford-New York, Oxford University Press
- Luhmann, Niklas (1989) *Vertrauen. En Mechanismus der Reduktion sozialer Komplexität*. Stuttgart, Ferdinand Enke Verlag
- Misztal, Barbara (1996) *Trust in Modern Societies*. Cambridge, Polity Press
- Nilsson, Lennart (1993) Service och boende i Västsverige. I Nilsson, L (red) *Västsvensk opinion*. SOM-institutet, Göteborgs universitet
- Norris, Pippa (ed.) (1999) *Critical Citizens*. Oxford: Oxford University Press.
- Prakke, Henk (1967) *Kommunikation der Gesellschaft*. Opladen, Westdeutscher Verlag
- SOU 1999:132 *Valdeltagandet i förändring*. Stockholm 1999.
- Weibull, Lennart, Börjesson, Britt (1995) *Publicistiska seder*. Stockholm, Tiden/SJF