

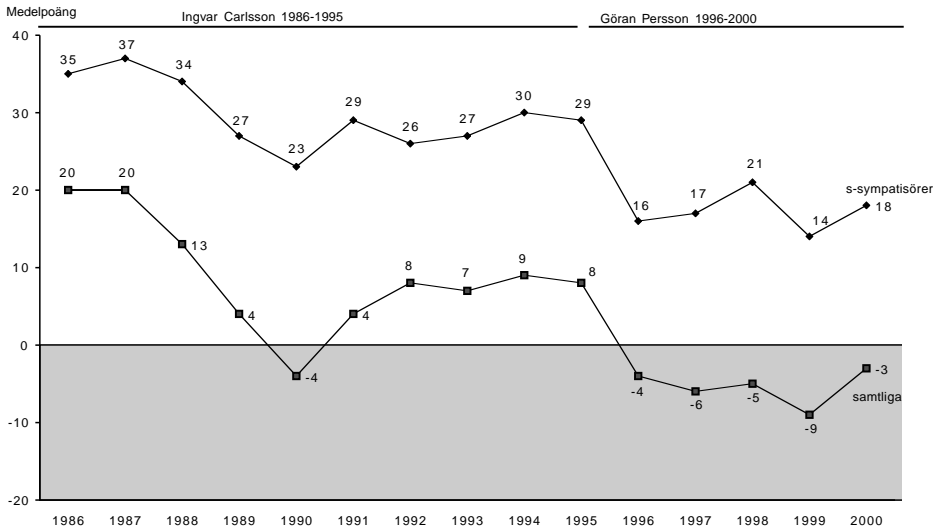
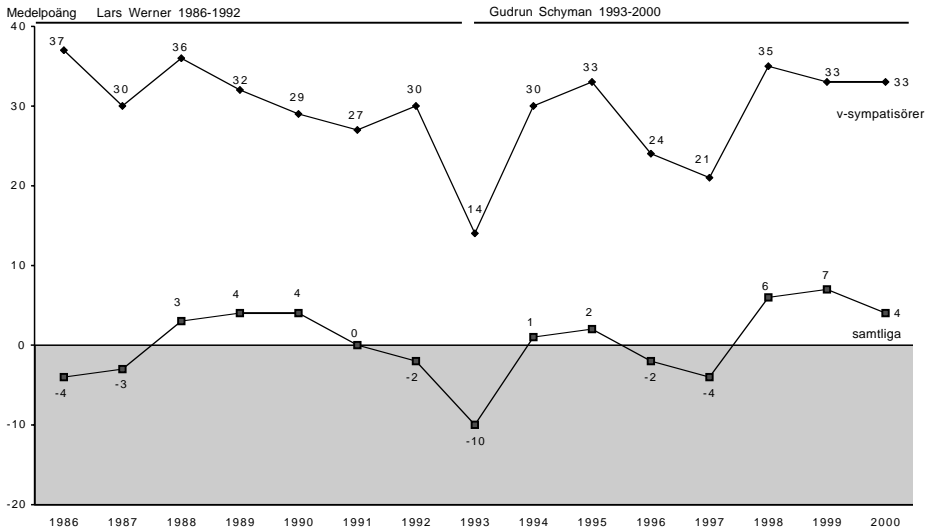
FÖGA POPULÄRA PARTILEDARE

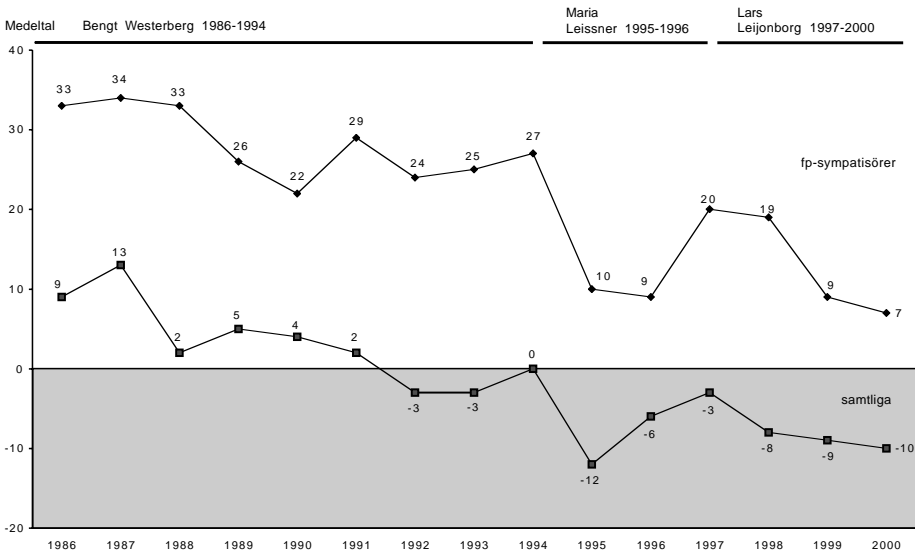
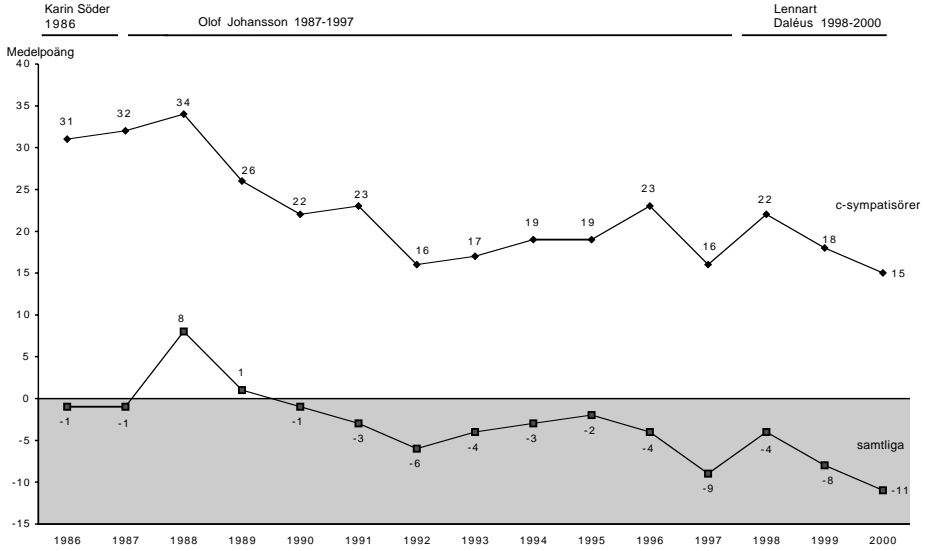
SÖREN HOLMBERG

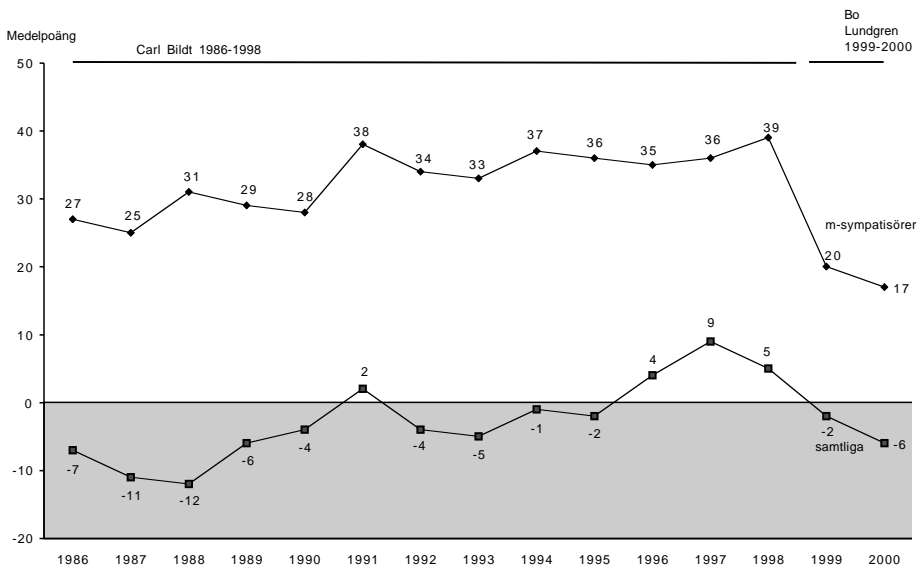
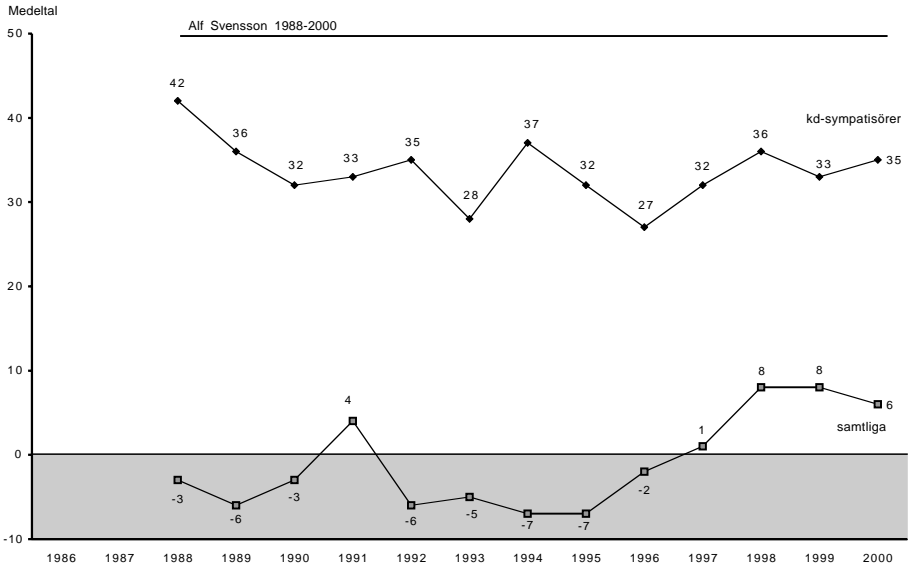
Sverige har inte speciellt populära partiledare. Sedan SOM-starten 1986 har vi mätt hela sjutton olika svenska partiledares popularitet med samma mätinstrument – en elvgradig gillar-ogillarskala med värden från +5 till –5. Många av partiledarna har vi undersökt vid flera olika tillfällen. Carl Bildt och Alf Svensson är de mesta långkörarna. Andra har bara mätts någon enstaka gång, som exempelvis Karin Söder 1986 eller Matz Hammarström 2000. Totalt nittionio mätningar av enskilda partiledares popularitet har genomförts åren 1986-2000.¹ I en klar majoritet av dessa mätningar (62 procent) har svenska folket givit partiledarna genomsnittliga uppskattningspoäng under noll på gillar-ogillarskalan (se figur 1). Det vill säga partiledarna har fått popularitetssiffror med tyngdpunkten på skalans minussida. Exempel på låga uppskattningssiffror är Bildt 1988 (-12), Leissner 1995 (-12), Daléus 2000 (-11), Leijonborg 2000 (-10) och Schyman 1993 (-10). Siffrorna har multiplicerats med tio för att slippa decimaltecknen. Skalan kan med andra ord variera mellan +50 och –50. Bland de relativt fåtaliga exempel som finns på att partiledare fått genomsnittliga uppskattningspoäng klart på plussidan av hela svenska folket märks Ingvar Carlsson med rekordet +20 åren 1986-87, Bengt Westerberg med +13 1987, Carl Bildt 1997 med +9, Olof Johansson 1988 med +8 och Alf Svensson med likaledes +8 åren 1998-99.

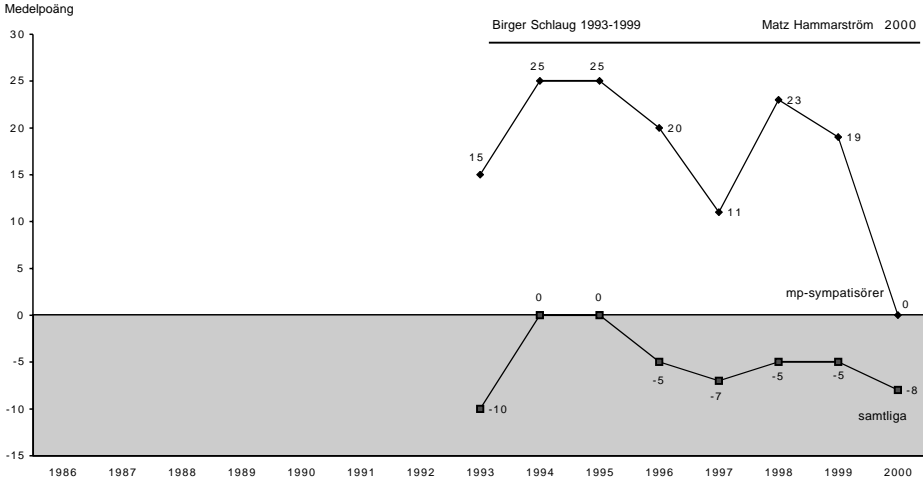
Partiledarnas popularitet är självfallet större bland det egna partiets sympatisörer än bland folk i allmänhet. Men inte heller bland egna anhängare är uppskattningssiffrorna speciellt imponerande (se figur 1). Vi har endast ett exempel på en partiledare som nått upp över +40 på gillar-ogillarskalan. Det var Alf Svensson på den tiden kristdemokraterna var ett litet parti (+42 1988). Hyfsade resultat mellan +30 och +39 har endast uppnåtts i en minoritet av mätningarna (39 procent). Här har Werner och Schyman hamnat några gånger, liksom Ingvar Carlsson, Bengt Westerberg och Olof Johansson i början av sina karriärer. Alf Svensson har också oftast befunnit sig på denna nivå, liksom Carl Bildt, speciellt i slutet av partiledaråren. I de allra flesta fall har partiledarna dock fått popularitetssiffror lägre än +30 bland egna sympatisörer (60 procent av fallen). I hela 26 procent av fallen har resultatet till och med varit sämre än +20. Exempel på partiledare som rönt en mycket ljum uppskattning bland egna sympatisörer är den nyvalda Gudrun Schyman 1993, Göran Persson alla år sedan tillträdet 1996, Olof Johansson och Lennart Daléus under i stort sett hela 1990-talet, Maria Leissner, Lars Leijonborg och Bo Lundgren alla år de varit partiledare och miljöpartiets olika språkrör i cirka hälften av alla mätningar.

Figur 1 Partiedarpopularitet 1986-2000 (medeltal)









Kommentar: Partiledarnas popularitet har mätts på en elvgradig gillar-ogillarskala med värden mellan +5 (gillar) och -5 (ogillar). Medeltalen för samtliga svarspersoner respektive för det egna partiets sympatisörer har multiplicerats med 10 för att få en skala mellan -50 och +50. Lotta Nilsson-Hedströms resultat bland mp-sympatisörer var +3 1999 och +6 2000. Marianne Samuelsson hade medelpoängen +4 1998 bland mp-sympatisörer.

Resultaten kan tyckas ominösa. Sverige har inte särskilt populära partiledare; inte ens bland egna anhängare. Internationellt sett i jämförelse med andra länder blir bilden dock inte fullt så illavarslande. Åren 1996-1999 studerades partiledarpopularitet i ett tjugotal länder med hjälp av den elvgradiga gillar-ogillarskalan. Resultaten visade att svenska partiledares popularitet genomsnittligt sett hamnade mot mitten bland de tjugio undersökta länderna. Nio länder hade i medeltal mer uppskattade partiledare medan tio i genomsnitt hade mindre populära partiledare. Exempel på populära partiledare under sent 1990-tal med resultat klart bättre än någon svensk partiledare var Wim Kok i Holland, Bondevik i Norge, Tony Blair i England och Simon Peres i Israel. Även Bill Clinton i USA hade bättre popularitetssiffror än någon svensk partiledare (Holmberg 2000:166-167).

Många svenska partiledare har också trots hemmaplan, bland svenska medborgare, svårt att hävda sig popularitetsmässigt gentemot ledande utländska politiker. I SOM-undersökningen 2000 frågade vi inte bara våra svenska svarspersoner om svenska partiledares popularitet. Vi frågade också om ett antal internationella politikers popularitet. Resultaten i tabell 1 dokumenterar utfallet i form av en politikerliga med de mest uppskattade politikerna i topp och de minst uppskattade i botten. Hur välkända de olika politikerna var redovisas också. Enkätpersonerna fick först en fråga om de kände till de aktuella politikerna, innan de som sa att de hade kännedom fick besvara gillar-ogillarfrågan om popularitet.

Kännedomsresultaten visar det som på amerikanska kallas politikernas *name recognition*, alltså inte någon form av djupare bekantskap men dock någon form av kännedom.² De flesta av de studerade internationella politikerna visade sig vara välkända för svenska folket. Minst känd var EU-kommissionens ordförande Romani Prodi med en kännedomsandel på 58 procent. Mest välkända var Englands premiärminister Tony Blair (88 procent), USAs president George W. Bush (87 procent) och Rysslands president Vladimir Putin (84 procent).

Popularitetslistan toppas klart av FN:s generalsekreterare Kofi Annan, följd av Tony Blair och Finlands president Tarja Halonen. Andra politiker som också hamnar på en övervägande plussida i mätningen är USAs presidentkandidat Al Gore och de båda svenska partiledarna Alf Svensson och Gudrun Schyman. Övriga politiker erhåller övervägande negativa betyg av svenska folket. Det gäller sådana politiker som Tysklands förbundskansler Gerhard Schröder, EUs Romano Prodi, Frankrikes president Jacques Chirac, George W. Bush och Vladimir Putin. Men också de svenska partiledarna Göran Persson, Bo Lundgren, Lotta Nilsson-Hedström, Matz Hammarström, Lars Leijonborg och Lennart Daléus. De två sistnämnda partiledarna hamnar längst ned i botten på listan, lägre än Rysslands Putin.³

Tabell 1 Politikerligan 2000 (popularitetspoäng)

Politiker	popularitetspoäng	procentandel bland samtliga svarande som anger att de känner till politikern
Kofi Annan	+18	84
Tony Blair	+9	88
Tarja Halonen	+9	75
Alf Svensson	+6	93
Al Gore	+5	79
Gudrun Schyman	+4	92
Gerhard Schröder	-1	76
Göran Persson	-3	93
Romano Prodi	-4	58
Jacques Chirac	-5	83
Bo Lundgren	-6	92
George W. Bush	-7	87
Lotta Nilsson-Hedström	-8	90
Matz Hammarström	-8	88
Vladimir Putin	-8	84
Lars Leijonborg	-10	92
Lennart Daléus	-11	92

Kommentar: Resultaten baseras på svaren på en ogillar-gillarfråga med skalvärden från -50 (ogillar) till +50 (gillar). Källan är Riks-SOM 2000.

Eftersom det finns tre kvinnliga politiker med i studien kan vi med någorlunda underlag testa om svarspersonernas könstillhörighet har något samband med hur de uppskattar de olika politikerna. Resultatet är att kön spelar en viss roll, åtminstone så till vida att samtliga kvinnliga politiker är mer populära bland kvinnor än bland män; mest tydligt för Gudrun Schyman med en genomsnittspopularitet på +10 bland kvinnor mot endast -1 bland män.⁴ Men flera manliga politiker är också klart mer uppskattade bland kvinnor än bland män. Det gäller exempelvis Kofi Annan och Alf Svensson, men också Daléus, Leijonborg och Hammarström, som är mindre impopulära bland kvinnor än bland män. De politiker som är något mer uppskattade, eller rättare sagt något mindre impopulära, bland män än bland kvinnor är Göran Persson, Gerhard Schröder och Vladimir Putin.

De föga uppskattade svenska partiledarna behöver dock inte slänga yxan i sjön. Svaga popularitetssiffror behöver inte vara någon katastrof för en partiledare och hans parti. På ett motsvarande sätt behöver heller inte höga personliga uppskattningssiffror vara en avgörande fördel för en partiledare och hennes parti. Forskning kring betydelsen av partiledarnas popularitet för väljarnas partival och parti-byten visar att partiledarpopulariteten spelar en roll för väljarnas röstande, men en klart mindre roll än vad som ofta framhålls i massmedia. Sakfrågor och ideologi, insatser i regeringsställning och skötsel av ekonomin, och kanske också gammal vana, betyder fortfarande mer för svenska väljares partival än hur personligt uppskattad partiledaren är. Men de begränsade partiledareffekter som kan iakttas går i hypotesens riktning. Det vill säga att populära partiledare i viss mån fungerar som dragplåster för sina partier samtidigt som impopulära partiledare till en del fungerar som sänken. Någon tendens till att partiledarens betydelse har ökat över tid kan inte spåras. Palme och Bohman på 1970-talet betydde lika mycket eller lika lite som Schyman och Bildt på 1990-talet (Holmberg 2000).

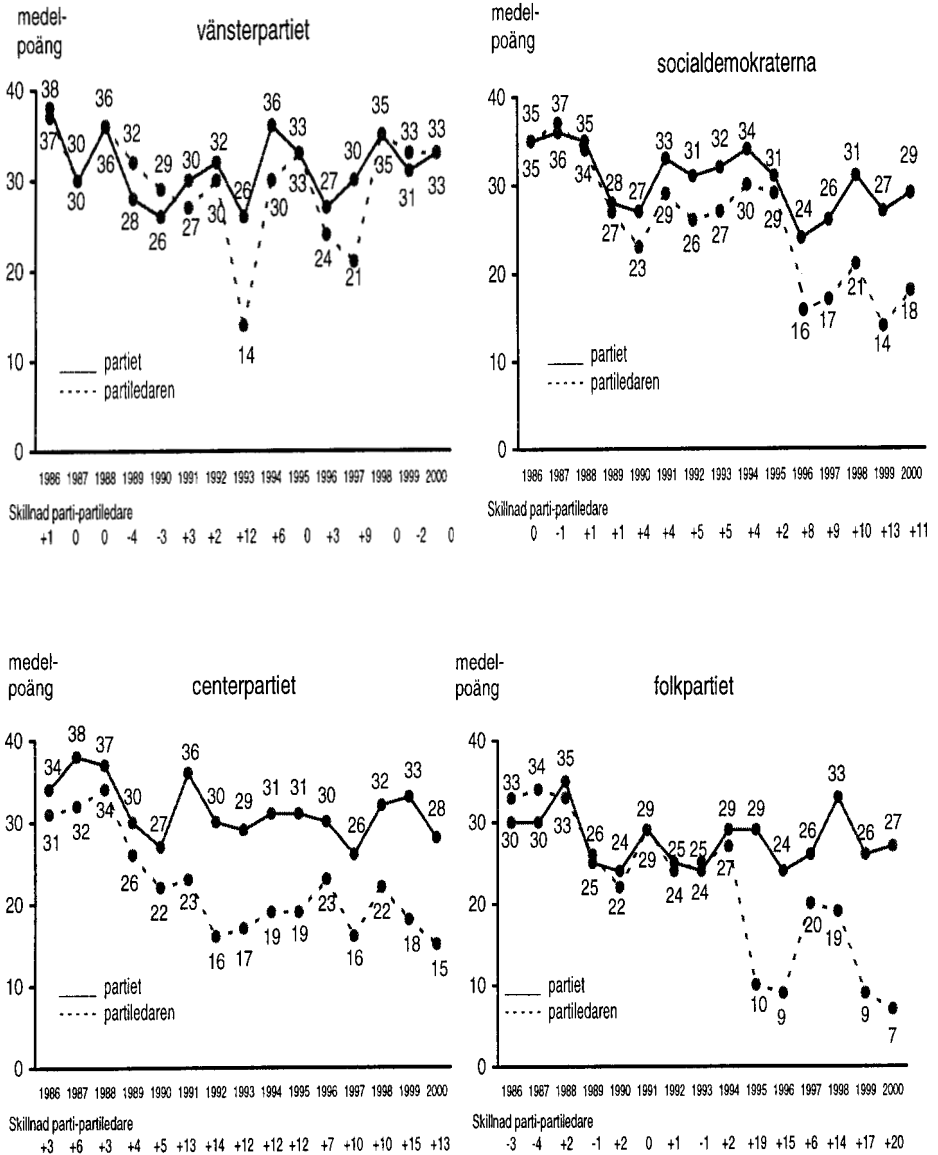
Ett mått på en partiledares potentiella förmåga som röstvärvare för sitt parti kan vi få om vi jämför partiledarens popularitet med motsvarande popularitet för det egna partiet. En partiledare bör vara mer uppskattad än sitt parti för att personligen kunna dra röster. Partiledare som tvärtom är mindre populära än sina partier riskerar att stöta bort väljare – att fungera som ett sänke för sina partier. I SOM-undersökningarna har hela tiden partiledarnas och partiernas popularitet mätts på en identisk gillar-ogillarskala. Det möjliggör en systematisk studie av hur uppskattade partiledarna är i förhållande till sina partier.

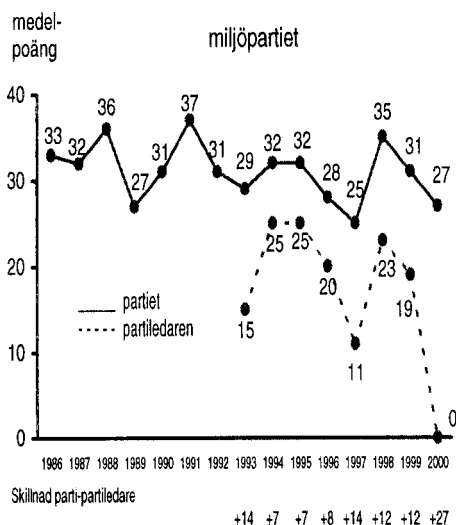
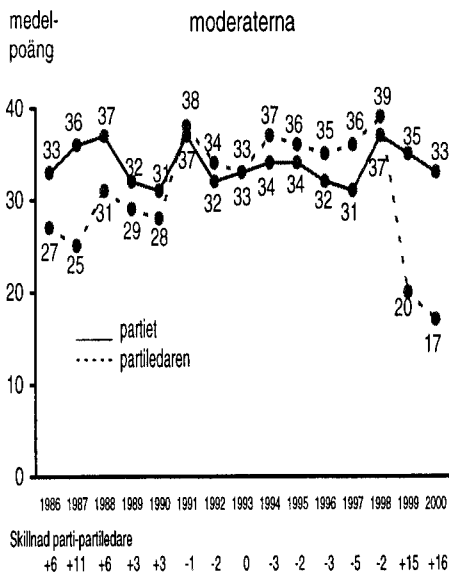
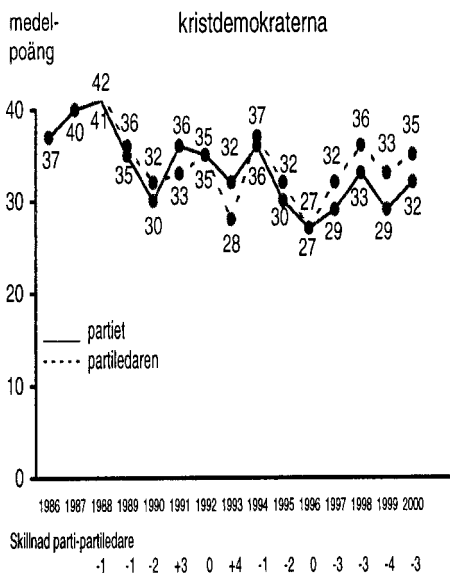
Resultaten i tabell 2 och i sviten av parti- och partiledarkurvor i figur 2 demonstrerar mycket tydligt att sambandet mellan uppskattningen av en partiledare och uppskattningen av hans eller hennes parti är mycket starkt. Partiernas och partiledarnas popularitet tenderar att samvariera över tid. Genomsnittskorrelationen på individnivå mellan populariteten hos partiledarna och deras partier är också mycket hög, cirka .70 sett över alla SOM-studier. Sambandet är starkt, men inte så starkt att det inte lämnar ett visst utrymme för smärre skillnader i

popularitet mellan parti- och partiledare. Resultaten för år 2000 visar t ex att Sverige idag endast har två potentiella dragplåster bland partiledarna, och de är Gudrun Schyman och Alf Svensson. De är de enda partiledare som är mer eller lika populära som sina partier både i valmanskåren som helhet och bland det egna partiets sympatisörer. Övriga partiledare är mindre uppskattade än sina partier; bland samtliga svarspersoner gäller det speciellt Persson, Leijonborg och Daléus. De partiledare som uppskattas minst jämfört med det egna partiet bland de egna sympatisörerna är Hammarström, Leijonborg och Lundgren (se figur 2). Samtliga dessa fem partiledare – alltså Persson, Leijonborg, Daléus, Hammarström och Lundgren – är potentiella sänken för sina partier. Det generella mönstret sett över de senaste femton åren är att dagens partiledargeneration är mindre av röstvärvare än tidigare generationer av partiledare. Partiledarna som grupp har i genomsnitt förlorat i uppskattning vis á vis sina partier – i hela valmanskåren såväl som bland egna anhängare (se tabell 2).

Resultaten i figur 2, som gäller partiernas och partiledarnas popularitet bland egna sympatisörer, kan också användas för att mer i detalj analysera i vad mån olika partiledare kan ha fungerat som dragplåster för sina partier. Partiledare som är klart mer populära än sitt parti bland de egna har med större sannolikhet dragit röster till sitt parti än partiledare som är lika populära eller mindre populära än sitt parti bland egna sympatisörer. Mätt på detta sätt är dragplåstren genom åren endast Werner 1989 och 1990 (+4 respektive +3 enheter mer populär än vänsterpartiet), Schyman 1999 +2, Carlsson 1987 +1, Westerberg 1986, 1987, 1989 och 1993 med värden mellan +4 och +1, Svensson åren 1988-90, 1994-95 och 1997-00 med värden mellan +4 och +1 och Bildt åren 1991-92 och 1994-98 med värden mellan +5 och +1. Vid alla övriga 75 mätillfällen är partiledaren mindre eller lika uppskattad som sitt parti (75 procent av fallen). Oftast är partiledaren mindre populär än sitt parti (66 procent av fallen). Och då är det föga troligt att han eller hon fungerar som röstvärvare. Risken att fungera som sänke är större.

Figur 2 Partiledarnas popularitet i jämförelse med partiets bland det egna partiets sympatisörer 1986 – 2000 (medelpoäng)





Kommentar: Resultaten bygger på hur svarspersonerna har uppskattat partierna respektive partiledarna på en ogillar-gillar-skala med värden mellan -5 och +5. Medeltalen har multiplicerats med tio för att ge en skala mellan -50 och +50. Partisympati har mätts med hjälp av en fråga om bästa parti idag. Resultaten för mp gäller för det manliga spårkröret. Skillnadsmättet parti minus partiledare blir positivt (+) när partiet är mest populärt och negativt (-) när partiledaren är mest uppskattad.

Tabell 2 Partiledarna som dragplåster eller som sänken i kampen om opinionen (medeltalsskillnader)*Partiledarnas popularitet jämfört med det egna partiets bland samtliga väljare*

Partiledare	86	87	88	89	90	91	92	93	94	95	96	97	98	99	00
v	+13	+14	+15	+15	+15	+13	+11	+4	+10	+9	+5	+3	+10	+11	+8
s	+10	+9	+4	+2	±0	+1	±0	-2	-2	+3	-4	-8	-10	-10	-7
mp	-	-	-	-	-	-	-	-7	-2	-5	-5	-5	-5	-4	-2
c	±0	-2	+3	+1	-1	-5	-4	-3	-4	-1	-1	-4	-2	-5	-6
fp	+6	+5	+1	+3	+2	+2	±0	±0	+1	-6	-1	±0	-5	-6	-6
kd	-	-	+5	+3	+4	+4	+3	+4	+5	+5	+5	+8	+8	+8	+8
m	±0	-4	-11	±0	-2	+4	+3	+3	+6	+3	+8	+11	+9	-1	-3
Snitt fem partiledare	+6	+4	+2	+4	+3	+3	+2	±0	+2	+2	+1	±0	±0	-2	-3

Partiledarnas popularitet jämfört med det egna partiets bland egna sympatisörer

Partiledare	86	87	88	89	90	91	92	93	94	95	96	97	98	99	00
v	-1	±0	±0	+4	+3	-3	-2	-12	-6	±0	-3	-9	±0	+2	±0
s	±0	+1	-1	-1	-4	-4	-5	-5	-4	-2	-8	-9	-10	-13	-11
mp	-	-	-	-	-	-	-	-14	-7	-7	-8	-14	-12	-12	-27
c	-3	-6	-3	-4	-5	-13	-14	-12	-12	-12	-7	-10	-10	-15	-13
fp	+3	+4	-2	+1	-2	±0	-1	+1	-2	-19	-15	-6	-14	-17	-20
kd	-	-	+1	+1	+2	-3	±0	-4	+1	+2	±0	+3	+3	+4	+3
m	-6	-11	-6	-3	-3	+1	+2	±0	+3	+2	+3	+5	+2	-15	-16
Snitt fem partiledare	-1	-3	-2	-1	-2	-4	-4	-6	-5	-6	-6	-6	-6	-12	-12

Kommentar: Resultaten visar hur populära partiledarna är i jämförelse med sina egna partier. Differensmättet kan variera mellan +100 (partiledaren mer populär än partiet) och -100 (partiet mer populärt än partiledaren). Plusvärden indikerar m a o att partiledaren är mer populär än partiet, medan minusvärden visar att partiledaren är mindre populär än sitt parti. Partiernas och partiledarnas popularitet har mätts på en gillar-ogillarskala med värden mellan +5 (gillar) och -5 (ogillar). Genomsnittssiffrorna gäller för partiledarna för v, s, c, fp och m.

Partiledare som dragplåster tillhör med andra ord undantagen. Sänken är vanligare. Det är den bistra sanningen när det gäller de föga populära svenska partiledarna. Kanske kan den förnyade Göran Persson och centerpartiets nya partiledare Maud Olofsson innebära en förändring till det bättre inför valet 2002? Sämre kan det knappast bli.

Noter

- ¹ Följande partiledare har ingått i SOM:s undersökningar: Lars Werner 1986-92, Gudrun Schyman 1993-00, Ingvar Carlsson 1986-95, Göran Persson 1996-00, Karin Söder 1986, Olof Johansson 1987-97, Lennart Daléus 1998-00, Bengt Westerberg 1986-1994, Maria Leissner 1995-96, Lars Leijonborg 1997-00, Alf Svensson 1988-00, Carl Bildt 1986-98, Bo Lundgren 1999-00, Birger Schlaug 1993-99, Marianne Samuelsson 1998 och Lotta Nilsson-Hedström 1999-00. De två sistnämndas resultat redovisas inte i figur 1. Resultaten var dock följande – bland samtliga svars-personer fick Samuelsson -7 1998 och Nilsson-Hedström -4 1999 och -8 2000, bland mp-sympatisörer fick Samuelsson +4 1998 och Nilsson-Hedström +3 1999 och +6 2000.
- ² Kännedomfiltret fanns endast med i frågesviten som gällde de utländska politikerna, inte i frågesviten som gällde de svenska partiledarna. Svarspersoner som inte besvarat gillar-ogillarfrågan för respektive partiledare (och för respektive utländsk politiker) har klassificerats som utan kännedom.
- ³ En orsak till att några av de internationella politikerna får relativt hög popularitetssiffror är att de inte är partipolitiskt kontroversiella. De röner uppskattning i alla läger. Det gäller exempelvis Annan, Blair, Gore och Halonen. Det utmärkande för svenska partiledare är tvärtom att de oftast är partipolitiskt omstridda, det vill säga populära bland egna sympatisörer och klart mindre uppskattade bland andra partiers anhängare.
- ⁴ Mönstret återfinns även bland v-sympatisörer med +34 för Schyman bland kvinnor mot +32 bland män. Könsskillnaden i uppskattningen av Schyman är större utanför vänsterpartiet.

Referenser

Holmberg, Sören (2000) *Välja parti*. Stockholm, Norstedts Juridik