

FÖRTROENDEFALL?

SÖREN HOLMBERG OCH LENNART WEIBULL

Kan vi lita på att sjukvården fungerar? Hur sköter sig egentligen bankerna? Är storföretagen att lita på? Sådana frågor om hur olika samhällsinstitutioner och organisationer sköter sina åtaganden är centrala i det moderna informations-samhället. Som medborgare har vi samtidigt svårt att göra sådana bedömningar. Vi är tvingade att värdera olika verksamheter utan att alltid kunna avgöra det av egen erfarenhet. Lösningen på problemet kallas förtroende.¹ Förtroende är ett slags mekanism för att reducera social komplexitet. För att klara det dagliga livet måste vi utnyttja generaliserade förtroenden, som innebär att vi reducerar osäkerhet och därigenom underlättar ställningstaganden (Luhmann, 1989:23ff).

Föreställningen om förtroende utgår ursprungligen från vårt förhållningssätt till andra människor. Det handlar om hur vi uppfattar människor och vilka slutsatser vi kan dra härav både i fråga om egna handlingar och i vår syn på samhället (Rothstein, 2001). Men förtroende avser inte bara relationer människor emellan utan också förhållandet till samhällets institutioner. Ett samhälles existens är beroende av att människor har förtroende för de centrala institutionerna. Om institutionsförtroendet urholkas riskerar samhället att falla sönder (Bok, 1980). Förtroende handlar om en social relation som har sin grund i människors bedömningar av sin omvärld och som får konsekvenser för ett samhälles sätt att fungera genom att medborgarna tillskriver olika institutioner ett visst förtroende (jfr Misztal, 1996:14).

Samhällsinstitutioner är dessutom inte bara en fråga om abstrakta entiteter utan rymmer inom sig olika slag av yrkesutövare eller förtroendevalda. Yrkesutövarna verkar inom ramen för institutionens givna regelsystem, men är samtidigt de som utåt företräder institutionerna. Det kan handla om exempelvis läkare inom sjukvården, lärare inom skolan eller präster inom kyrkan. Förtroendet för olika yrkesgrupper är därför en viktig komponent i institutionsförtroendet.

Mot den redovisade bakgrunden har vi i våra studier valt att betrakta förtroende som en egenskap hos samhället och dess institutioner. Vår utgångspunkt är, förutsatt att institutionerna fungerar på ett rimligt sätt, att högt samhällsförtroende är eftersträvänsvärt eftersom det leder till ett välfungerande samhälle (jfr Putnam, 1996). En viktig fördel med att betrakta förtroende som en systemegenskap baserad på enskilda medborgares handlingar och bedömningar är också att det därigenom blir möjligt att förena ett makro- och ett mikroperspektiv. Analyser utifrån mikroperspektivet ger mått på vilket förtroende enskilda personer eller grupper av medborgare har för olika samhällsinstitutioner, samtidigt som aggregerade mått ger oss en bild av vilket förtroende enskilda samhällsinstitutioner åtnjuter.²

Vårt syfte i detta kapitel är att belysa samhällsförtroendet i Sverige både på mikro- och på makroplanet. Underlaget är SOM-institutets årliga förtroendemätning, där vi först redovisar hur förtroendet för enskilda samhällsinstitutioner utvecklats sedan 1986 för att därefter analysera skillnader i människors förtroendebedömningar³. I årets mätning har vi dessutom vidgat perspektivet genom att även studera förtroendet för olika yrkesgrupper. I kapitlets avslutande del kommer därför yrkesgruppsförtroende att relateras till institutionsförtroende.

Förtroendebedömningar 2000

Ursprungligen avsåg SOM-institutets förtroendemätning elva samhällsinstitutioner. De var valda för att ge ett brett spektrum av politiska, mediala, ekonomiska och sociala institutioner. Dessa elva institutioner har funnits med i mätningen sedan 1986. Fr o m 1994 års mätning inkluderades rättsväsendet (domstolarna) och Svenska kyrkan. År 1995 tillkom kungahuset, 1996 kommunstyrelser och 1997 universitet/högskolor och de politiska partierna. Fr o m 1998 skedde en utökning genom att även institutioner inom EU – både parlamentet och kommissionen – inkluderades. År 2000 lades ytterligare en internationell institution till – Förenta Nationerna (FN).

Med de redovisade utökningarna omfattar undersökningen 2000 20 olika samhällsinstitutioner⁴. Utfallet av mätningen redovisas i tabell 1. Det finns olika sätt att redovisa förhållandet mellan institutionerna. Om vi rangordnar dem efter andelen som har mycket högt förtroende är det kungahuset och sjukvården som kommer klart högst med 19 respektive 16 procent. Tar vi utgångspunkten i andelen som anger att de har mycket eller ganska högt förtroende blir rangordningen av de fem första sjukvården (65 procent), radio-TV (57 procent), universitet/högskolor (55 procent), polisen (54 procent) och kungahuset (52 procent). I botten ligger då de politiska partierna (12 procent), Europaparlamentet (9 procent) och EU-kommissionen (7 procent).

Med tanke på att vi avser att belysa institutionsförtroendet har vi valt ett tredje alternativ för att redovisa förhållandet mellan institutionerna. Det är ett balansmått som innebär att högt förtroende minskas med lågt förtroende. Måttet på förtroendet för en institution blir då andelen högt förtroende minus andelen med lågt förtroende. Måttet kan sägas vara ett uttryck för respektive institutions förtroendebas (jfr Elliot, 1997).⁵

En rangordning efter balansmålet visar att sjukvården (+52), universitet/högskolor (+50) och radio-TV (+50) åtnjuter högst förtroende. Lägst förtroende har de fackliga organisationerna (-18) och de politiska partierna (-32) samt de två EU-institutionerna (-49 respektive -53). FN placerar sig på den övre halvan av rangordningen med +24.

De samhällsinstitutioner där jämförelser kan göras med 1999 uppvisar i huvudsak samma rangordning. Kungahuset har dock passerat polisen i förtroende-

ligan, låt vara att det är mycket knappt, och dagspressen har gått förbi bankerna. I botten har regeringen vunnit en placering genom att gå förbi kommunstyrelserna. I toppen och botten är rangordningen annars i stort densamma under de fyra senaste åren. De två institutioner som för första gången ingick i förtroendebedömningen 1998 – EU-kommissionen och EU-parlamentet – placerade sig då helt i botten. Drygt hälften av allmänheten saknar förtroende för båda och få stödjer dem. Mellan 1998 och 1999 sjönk sedan nivån ytterligare, från -39 till -50 för Europaparlamentet och från -42 till -52 för EU-kommissionen. Det är i stort sett samma nivåer som de har år 2000.

Tabell 1 Förtroendet för samhällsinstitutioner 2000 (procent)

Samhällsinstitution	Mycket stort	Ganska stort	Varken/ eller	Ganska litet	Mycket litet	Summa procent	Balansmätt
Sjukvården	16	49	21	10	3	99	+52
Universitet/högskolor	8	47	39	4	1	99	+50
Radio/TV	7	50	36	6	1	100	+50
Polisen	7	47	29	12	4	99	+38
Kungahuset	19	33	33	7	7	99	+38
Domstolarna	9	39	34	12	6	100	+30
FN	7	36	38	13	6	100	+24
Grundskolan	5	35	39	17	5	101	+18
Bankerna	5	32	36	19	8	100	+10
Dagspressen	2	33	44	16	4	99	+15
Försvaret	6	26	45	15	9	101	+8
Svenska kyrkan	5	25	45	14	11	100	+5
Storföretagen	3	24	48	18	7	100	+2
Riksdagen	2	25	45	18	9	99	±0
Kommunstyrelserna	2	18	47	24	9	100	-13
Regeringen	3	24	40	22	11	100	-6
De fackliga organisationerna	2	18	41	25	13	99	-18
De politiska partierna	1	11	45	30	14	101	-32
Europaparlamentet	1	8	34	30	28	101	-49
EU-kommissionen	1	6	33	32	28	100	-53

Källa: Riks-SOM 2000

Kommentar: Tabellen redovisar en sammanläggning av resultaten från de två nationella SOM-mätningarna 2000 (antal svar = 3 546). Personer som ej besvarat förtroendefrågan för någon institution är inte medtagna i procenttalen. Dyliga svar var mycket sällsynta och lämnades av endast mellan två och tre procent för de olika institutionerna. Högsta andelen vet ej svar tenderar att finnas där även andelen som svarar varken stort eller litet förtroende är. Balansmättet kan gå mellan +100 (alla svars personer anger högt förtroende) och -100 (alla svars personer anger lågt förtroende).

Rangordningen efter balansmättet kan möjligen ge intrycket att samhällsförtroendet överlag är lågt genom att en tredjedel av institutionerna hamnar på minussidan och att många plusvärden är tämligen modesta. Det är en effekt av att vi har utgått från institutionernas förtroendebas. Om vi däremot väljer att bara ta hänsyn till andelen som har uttryckt lågt förtroende är det endast de två EU-institutionerna som åtnjuter den tvivelaktiga äran att en majoritet av svenskar uppger sig ha ett lågt förtroende för dem.

Förändringsmönster...

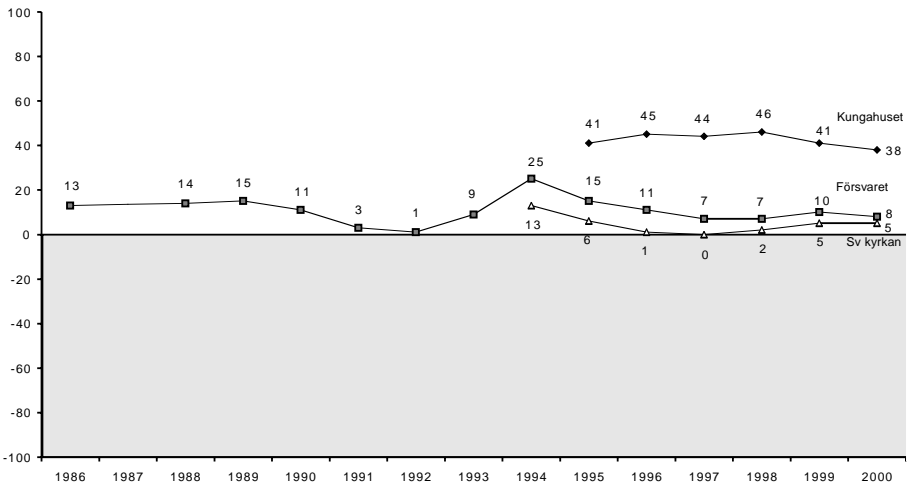
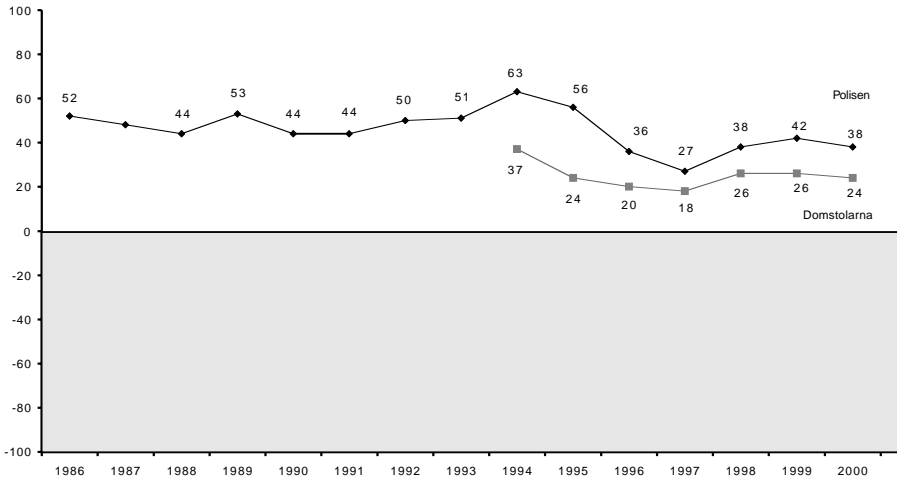
I figur 1 visas förtroendeförändringar över tid, redovisade efter balansmättet. Vi har valt att för tydlighetens skull redovisa förtroendeutvecklingen i ett antal kurvdiagram.

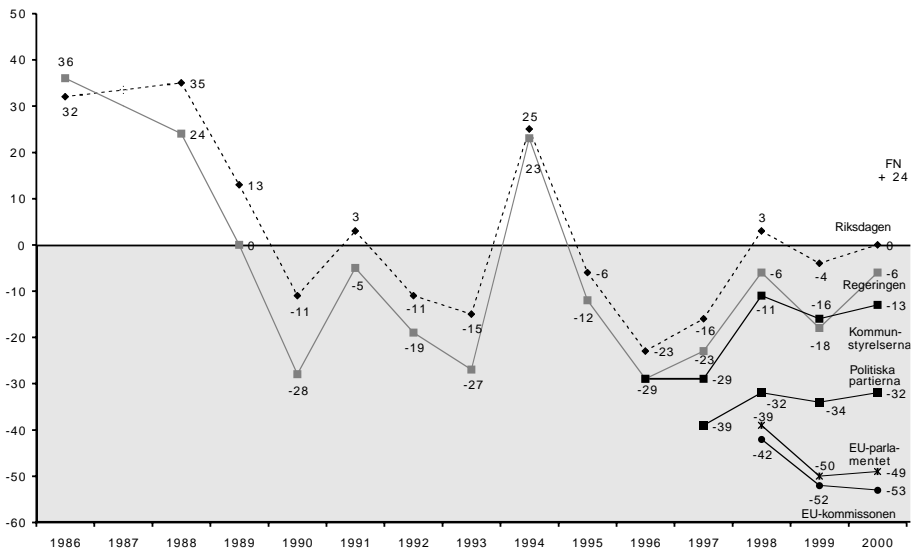
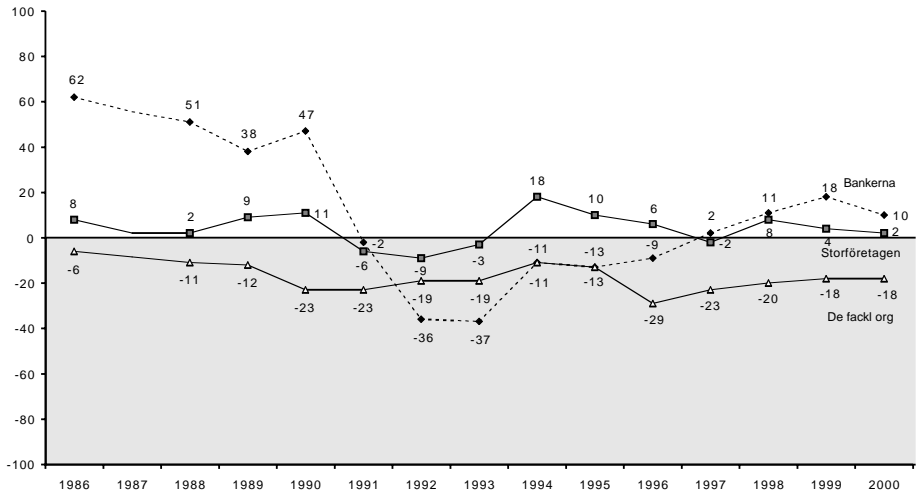
Förtroendebedomningarna av sjukvården, polisen, grundskolan och domstolarna uppvisar en mycket hög intern samstämmighet över de undersökta åren samtidigt som nivåskillnaderna dem emellan är i stort sett stabila. Mellan 1986 och 1991 fanns det en svag förtroendenedgång som följdes av en kraftig uppgångstrend till 1994. Efter 1995 föll samtliga fyra relativt kraftigt – störst var fallet för sjukvården. Uppgången 1998 kan vara ett utslag av politikens elektorala cykel, dvs att valår allmänt drar upp förtroendet för institutioner inom den offentliga sektorn. Den nedgång som iaktogs 1999 – utom för polisen, där föregående års antagande om att det ökade värdet 1999 troligen var ett undantag nu bekräftas⁶ – fortsätter 2000. Mest faller grundskolan och polisen, minst domstolarna och universitetet/högskolorna. Balansmåtten är överlag låga: sjukvården uppvisar sitt lägsta balansmätt någonsin i SOM-mätningarna och grundskolan sitt näst lägsta. Det ökade missnöjet med offentlig service slår igenom på förtroendet för de centrala institutioner som står för vård, omsorg, skola (Nilsson 2000)

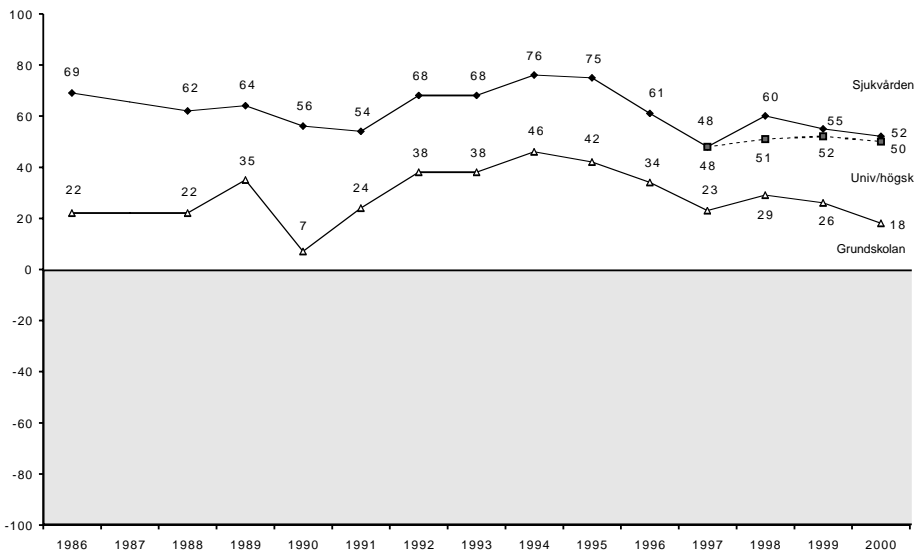
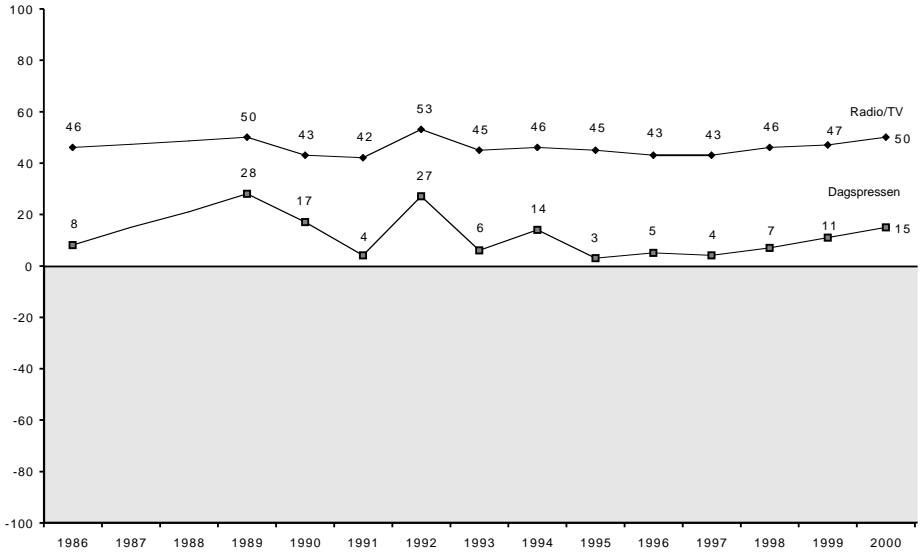
Av de institutioner som grupperats inom det ekonomiska området – banker, storföretag och fackliga organisationer – uppvisar förtroendet för de fackliga organisationerna förhållandevis små förändringar över femtonårsperioden. Facket har alla år en klart negativ förtroendebalans. Det fanns dessutom tidigare en långsiktig nedgång i förtroendeopinionen för facket, men efter lågvattensmärket 1996 finns det en svag tendens till uppgång.

Den samhällsinstitution som uppvisar det mest påtagliga förändringsmönstret över de femton undersökningsåren är otvivelaktigt bankerna. Resultaten illustrerar hur snabbt förtroendefall kan ske och hur lång tid det tar att återvinna förtroende. Bankerna låg i mitten av 1980-talet nästan på samma förtroendenivå som sjukvården. Efter 1990 kom det kraftiga fallet – mellan 1990 och 1992 gick förtroendet i botten. Efter 1993 har det skett en långsam återhämtning. År 1998 kom förtroendet för bankerna över på plussidan igen, men den uppgång som tycktes vara på väg 1999 har 2000 ersatts av en nedgång. Det senaste årets förnyade debatt om bankavgifter och försämrade service har sannolikt varit en bidragande faktor till minskningen.

Figur 1 Bedömningar av förtroendet för tjugo samhällsinstitutioner 1986-2000 (balansmätt)







Kommentar: Om balansmättet se tabell 1. År 1987 saknas i figurerna eftersom ett annat, icke jämförbart mått, användes detta år. För de två medieinstitutionerna saknas av samma skäl även resultat för 1988.

När det gäller bedömningen av försvaret och storföretagen har de ett likartat förändringsmönster och ligger dessutom på i stort sett samma nivå. Mellan 1999 och 2000 har heller inte skett några nämnvärda förändringar. Av de institutioner som började studeras i mitten av 1990-talet – kungahuset och Svenska kyrkan – uppvisade kyrkan en svagt nedåtgående förtroendetrend fram till 1997 för att sedan öka något. Mellan 1999 och 2000 har dock inte skett någon förändring. Förtroendet för Svenska kyrkan, som under tidsperioden fått en självständig ställning i förhållande till staten, ligger kvar på samma nivå som för den gamla statskyrkan. Kungahuset ligger betydligt högre och tycktes ha en stabil nivå. Men 1999 kunde en viss nedgång märkas. Den har fortsatt 2000. Republikdebatten i några stora tidningar har kanske satt vissa spår?

Bedömningarna av de centrala institutionerna inom den politiska sfären – riksdag och regering – demonstrerar en anmärkningsvärd intern överensstämmelse över hela tidsperioden. Riksdagen har i stort sett genomgående ett något högre förtroende än regeringen. Men båda institutionerna tappar i förtroende långsiktigt; en internationell trend som dock är extra tydlig i Sverige, (Norris, 1999). Samtidigt avviker valåren, särskilt 1994 men också 1998, genom högre siffror och indikerar det politiska förtroendets elektorala cykel (Holmberg, 2000). Det finns dock några ändrade mönster att lägga märke till. För det första var nedgången efter valåret 1998 klart mindre än den var efter 1994. För det andra ökar förtroendet för riksdag och regering 2000, då förtroendet för de flesta andra samhällsinstitutioner försvagas. Balansmåtten ligger 2000 på nästan exakt samma nivå som valåret 1991. Möjligen kan detta vara ett tecken på ett förändrat mönster av det slag som observerats i exempelvis Norge, Danmark och England där det politiska förtroendet faktiskt ökat under slutet av 1990-talet (Holmberg, 2000).

De nya politiska institutioner som tillförts mätningen efter mitten av 1990-talet följde i stort sett samma mönster som regering och riksdag mellan 1998 och 1999. År 2000 har kommunstyrelserna, de politiska partierna och Europaparlamentet ökat något i förtroende, medan EU-kommissionen är kvar på samma låga nivå som 1999. Tendensen i förtroendeutvecklingen förstärker slutsatsen att synen på kommunstyrelser i allmänhet mindre påverkas av skaffärer och mera av den allmänna politiska vinden i samhället, något som dock inte gäller då människor får ta ställning till en enskild kommuns ledning (Norén Bretzer, 2001).

Mediebedömningarna uppvisar också en viss inbördes överensstämmelse. Den är emellertid på inget sätt så tydlig som när det gäller regering och riksdag eller de sociala institutionerna. Radio/TV ligger genomgående på en betydligt högre förtroendenivå än dagspressen och är inte underkastade samma snabba skiften i allmänhetens bedömningar. Förtroendet för medierna uppvisar inte någon långsiktig upp- eller nedgång under hela femtonårsperioden. Noterbart är dock att både radio-TV och dagspress successivt ökat sin förtroendebas efter 1997. Särskilt dagspressens förtroende har mellan 1998 och 2000 ökat relativt kraftigt.

...och möjliga perspektiv

När det gäller förtroendeförändringar är det mycket svårt att ge några entydiga förklaringar till skillnader mellan enskilda mätår. Förklaringarna blir i hög grad *ad hoc* beroende på vilken typ av institutioner som bedöms och av vilka grupper. Dessutom opererar vi med förtroende på olika nivåer.

För den aktuella framställningen har vi begränsat oss till att anknyta till våra tidigare analyser, där vi utgått från tre generella faktorer som är särskilt viktiga för att förstå människors förtroendebedömningar (Elliot, 1997): (1) utvärdering av institutionens existerande verksamhet (trovärdighet, kvalitet), (2) medborgarnas intresse för institutionens verksamhet (institutionens upplevda betydelse) och (3) rådande socio-kulturella värderingar i samhället (opinionsklimatet). Av dessa faktorer är den förstnämnda svårast att bedöma, eftersom den i stor utsträckning kommer att bestämma vilka förväntningar den enskilde har på respektive institution.

De tre förklaringsfaktorerna kan användas för tolkningar av både nivån på det förtroende som en viss institution åtnjuter och förändringar över tid. Det tycks exempelvis uppenbart att sjukvårdens starka ställning – även om det skett en nedgång efter 1995 – har sin bakgrund i att den ligger högt när det gäller samtliga tre typer av förklaringar. Att de sociala institutionerna värderades relativt sett lägre under 1980-talets slut än under 1990-talet torde kunna hänföras till ett förändrat opinionsklimat. När de utsattes för nedskärningar under 1990-talets krisår kom de att upplevas som mera betydelsefulla. Bankernas kraftiga fall i förtroendeopinionen kan i sin tur till stor del förklaras av bankkrisen i *kombination* med förändringar i servicegraden till kunderna. Det är sannolikt att den nedgång som noteras för 2000 efter några år av uppgång har sin bakgrund i synen på service och avgifter.

Regeringens och riksdagens stora förtroendefall efter 1994 kan kopplas till en besvikelse över att många förhoppningar som väcktes av riksdagsvalet och EU-omröstningen inte infriades. Överhuvudtaget kan det som har kallats 'valårseffekten' just betraktas som ett uttryck för kollektiva förhoppningar. Ett val innebär att olika möjligheter artikuleras och framtiden framträder i en mera positiv dager. Den långsiktiga nedgången i politiskt förtroende har betraktats som ett uttryck för ett ökat avstånd till politiska institutioner, en kritik av vad som levereras och en känsla av brist på delaktighet. Avståndsfaktorn och den allmänt negativa EU-inställningen kan t ex förklara det mycket låga förtroendet för EU-kommissionen och EU-parlamentet.

Samtidigt ger resultaten från 2000 års förtroendemätning antydningar om ett förändrat bedömningsmönster för de nationella politiska institutionerna. Uppgången, om än begränsad, under ett icke-valår samtidigt som förtroendet för andra samhällsinstitutioner försvagas är värd att notera. Givetvis är det för tidigt att tala om något trenderbrott, men det finns anledning att noga följa den framtida utvecklingen.

Att förtroendet för både radio-TV och dagspress ökar torde till stor del ha att göra med medieinstitutionernas ökade betydelse i samhället. Det gäller särskilt de medier som dominerar informationsflödet: morgonpressen och TV. Det är också mycket troligt att balansmättet för pressen som samhällsinstitution skulle öka betydligt om dagspress ersattes av morgonpress i förtroendefrågan eftersom morgonpress generellt åtnjuter ett betydligt högre förtroende än kvällspress (jfr Lennart Weibulls kapitel om medieförtroende i denna bok).

Dimensioner i bedömningarna

Den samlade bilden av förtroendebedömningarna är att svenskar har ett högt samhällsförtroende. Det höga förtroendet kommer även till uttryck i betydande likheter när det gäller bedömningar av enskilda institutioner. Inte oväntat finns det överlag positiva samband mellan förtroendebedömningarna för enskilda institutioner. I likhet med tidigare år visar en korrelationsanalys att endast få samband understiger +.10 (Pearson's r). Den som är positiv till en samhällsinstitutions sätt att fungera tenderar att värdera även andra institutioner positivt. Inte ens där det är rimligt att förvänta sig vissa motsättningar finns det några starka negativa samband utan istället nollkorrelationer. Det gäller exempelvis förhållandet mellan förtroendet för de fackliga organisationerna och förtroendet för storföretagen. I ett vidare perspektiv kan detta tolkas så att det svenska samhället traditionellt har varit förtroendeskapande genom att solidaritet och rättvisa varit centrala värden (jfr Misztal, 1996:208ff; Rothstein, 2001).⁷

Förekomsten av en allmänt positiv förtroendegrund i Sverige hindrar inte att olika samhällsinstitutioner kan värderas på olika sätt. En explorativ faktoranalys genomförd på samma underlag som 1998 – alltså enbart på bedömningen av de svenska samhällsinstitutionerna – ger för 2000 ett likartat resultat. Den visar att det finns fyra huvuddimensioner i bedömningarna.⁸

- *den politiska*: regering, riksdag, de politiska partierna, kommunstyrelserna och de fackliga organisationerna
- *den samhällsbevarande*: kungahuset, Svenska kyrkan, storföretagen och bankerna
- *den sociala*: sjukvården, polisen och grundskolan
- *den mediala*: radio/TV och dagspressen

Den *politiska dimensionen* är den tydligaste. Regering och riksdag laddar högst. Även de politiska partierna ligger som väntat högt på denna dimension, medan de fackliga organisationerna ligger relativt lågt.

Det som kallas för den *samhällsbevarande dimensionen* har sin laddning i något slag av grundläggande förhållningssätt till samhället. Den svarar närmast mot den klassiska föreställningen om kronan, korset och penningpåsen. På den

samhällsbevarande dimension har dock de fackliga organisationerna en negativ laddning – en av de få negativa laddningarna i hela analysen.

Den *sociala dimensionen* representeras av sjukvården, polisen och grundskolan. Den står 2000 för något slag av grundläggande offentlig service, närmast påminnande om grundfunktionerna i nattvaktarstaten. I jämförelse med tidigare års motsvarande analyser är det särskilt tydligt hur förhållandet mellan den samhällsbevarande och den sociala dimensionen luckrats upp. De institutionen som laddar högt på den ena tenderar också att göra det på den andra. Försvaret, domstolarna och universitet/högskolor har i stort samma laddning på båda.

Slutligen finns en distinkt *medial dimension* där radio/TV och dagspress laddar mycket högt. Även de fackliga organisationerna har här – som tidigare år – en relativt hög laddning. Det gör det nära till hands att tala om dimensionen som snarast är relaterad till opinionsbildning.

När vi i faktoranalysen av 1999 års förtroendemätning prövade att även lägga in de internationella institutionerna visade det sig att de kom ut som en egen *överstatlig dimension*, medan däremot de samhällsbevarande och sociala dimensionerna smälte samman till en *'nationell' dimension*. Så är inte fallet år 2000 (figur 2). Tvärtom visar sig de två EU-institutionerna ladda högt i den politiska dimensionen, låt vara att de också ligger relativt högt även i den samhällsbevarande. FN faller in i den samhällsbevarande.

Faktoranalysen av samtliga 20 institutioner bekräftar således förekomsten av de fyra huvuddimensionerna. Utfallet i den utvidgade analysen är dessutom något tydligare beträffande förhållandet mellan den samhällsbevarande och den sociala dimensionen; endast universitet/högskolor faller inte in på något naturligt sätt i någon enskild dimension. Resultatet blir:

- *den politiska*: EU-kommissionen, de politiska partierna, Europaparlamentet, regeringen, riksdagen och kommunstyrelserna
- *den samhällsbevarande*: Kungahuset, storföretagen, Svenska kyrkan, bankerna och FN.
- *den sociala*: polisen, sjukvården, domstolarna, försvaret, grundskolan och, med tvekan, universitet/högskolor
- *den mediala/opinionsbildande*: radio/TV, dagspressen och de fackliga organisationerna.

Det kan spekuleras i varför någon 'överstatlig faktor' inte lika tydligt framträder 2000 som 1999 och varför EU-institutionerna laddar så högt på den politiska dimensionen. En rimlig tolkning är att Europafrågorna successivt har införlivats med de nationella partipolitiska sakfrågorna och mindre blivit en fråga om förhållandet mellan Sverige och utlandet.

Tabell 2 Faktoranalys av förtroendebedömningarna för tjugo samhällsinstitutioner 2000 (faktorladdningar)

	Faktor 1 Politik	Faktor 2 Samhällsbevarande	Faktor 3 Socialsverige	Faktor 4 Medier/opinion
EU-kommissionen	0,76	0,49	-0,09	-0,04
De politiska partierna	0,75	0,16	0,22	0,20
Europaparlamentet	0,74	0,50	-0,11	-0,04
Regeringen	0,73	-0,11	0,37	0,17
Riksdagen	0,72	0,04	0,38	0,16
Kommunstyrelserna	0,50	0,18	0,35	0,29
Kungahuset	-0,09	0,67	0,24	0,09
Storföretagen	0,15	0,65	0,07	0,16
Svenska kyrkan	0,09	0,52	0,20	0,10
Bankerna	0,23	0,45	0,18	0,27
FN	0,22	0,43	0,15	0,14
Polisen	0,14	0,20	0,69	0,02
Sjukvården	0,09	0,09	0,68	0,05
Domstolarna	0,27	0,33	0,51	0,13
Försvaret	0,17	0,39	0,49	0,01
Grundskolan	0,15	0,14	0,46	0,31
Universitet/högskolor	0,10	0,32	0,36	0,33
Radio/TV	0,06	0,19	0,10	0,78
Dagspress	0,12	0,25	-0,02	0,75
Fackliga organisationer	0,42	0,09	0,25	0,48
Förklarad varians (%)	32	9	7	7

Källa: SOM 2000

Anmärkning: Faktorlösningen bygger på en varimaxrotering. Antalet faktorer har fastställts utifrån Kaisers kriterium.

Förtroendets demografi...

De förtroendebedömningar som görs i olika demografiska grupper är relativt likartade när det gäller huvudtendenserna. Sjukvården och universitet/högskolor åtnjuter högt förtroende hos i stort alla, medan EU-institutionerna genomgående ligger lågt. Men det finns klara skillnader på några punkter. I tabell 3 redovisas förtroendebalansen för samtliga institutioner med hänsyn till svarspersonernas kön, ålder, utbildning och medborgarskap.

Om vi ser till det genomsnittliga förtroendet (balansmättet) ligger kvinnor något högre än män. Bland de 20 institutionerna är det 16 som åtnjuter högre förtroende bland kvinnor. I de flesta fall är dock skillnaderna små. De största differenserna finns i fråga om bankerna, polisen, Svenska kyrkan och kungahuset. De två institutioner, där männen tydligast har ett något högre förtroende är storföretagen och universitet/högskolor.

När det gäller åldersgrupper har särskilt yngre personer men också de äldsta ett högre samhällsförtroende än medelålders. Den relativt sett mest kritiska gruppen är personer mellan 50 och 64 år. De har lägst förtroende för elva av de 20 institutionerna. Bland dem är det framför allt bankerna som åtnjuter lågt förtroende med ett balansmått på +1 som kan jämföras med +27 hos de yngsta och +14 hos de äldsta. Stor spridning råder också beträffande förtroendet för Svenska kyrkan: +2 i den kritiska gruppen av åldrande fyrtioåringar, men också bland de yngsta, mot +18 bland pensionärerna.

Tabell 3 Förtroendet för enskilda samhällsinstitutioner i olika demografiska grupper 2000 (balansmått)

Samhällsinstitution	Kön		Ålder				Utbildning			Medborgarskap	
	Man	Kv	15-29	30-49	50-64	65-85	Låg	Medel	Hög	Sv	Utl
Sjukvården	+52	+51	+53	+53	+46	+55	+50	+49	+59	+53	+39
Universitet/högsk	+53	+46	+56	+51	+44	+48	+39	+55	+63	+50	+42
Radio/TV	+46	+52	+48	+44	+51	+56	+51	+54	+43	+50	+34
Polisen	+29	+47	+27	+45	+33	+45	+38	+34	+45	+39	+23
Kungahuset	+33	+43	+34	+35	+37	+48	+37	+40	+39	+39	+12
FN	+22	+27	+39	+23	+20	+16	+19	+28	+30	+25	-2
Domstolarna	+28	+31	+32	+34	+28	+19	+16	+34	+48	+31	+6
Grundskolan	+18	+18	+29	+18	+12	+14	+18	+20	+16	+18	+16
Bankerna	+3	+18	+27	+5	+1	+14	+9	+17	+8	+11	+7
Dagspressen	+12	+17	+15	+14	+15	+17	+12	+13	+22	+16	+3
Försvaret	+6	+9	+18	+9	-1	+6	+1	+14	+15	+8	0
Svenska kyrkan	-2	+14	+2	+4	+2	+18	+2	+7	+11	+6	+2
Storföretagen	+6	-1	+11	+5	0	-7	-9	+10	+15	+3	-2
Riksdagen	0	0	-6	+3	-2	+4	-6	-3	+13	0	0
Kommunstyrelserna	-16	-12	-13	-21	-16	-2	-13	-16	-14	-14	-19
Regeringen	-5	-8	-11	-1	-11	-6	-9	-10	+2	-6	-1
De fackliga org	-20	-16	-4	-21	-24	-20	-16	-16	-21	-18	-15
De pol partierna	-33	-31	-27	-30	-39	-33	-36	-33	-25	-32	-37
Europaparlamentet	-51	-48	-44	-49	-56	-50	-56	-47	-42	-51	-28
EU-kommissionen	-55	-51	-45	-53	-59	-53	-60	-49	-46	-54	-32
Antal svarande	1661	1697	711	1087	905	655	1529	806	938	166	131

Källa: SOM 2000

Utbildningsfaktorn ger genomgående ett stort utslag. Högutbildade ligger ofta högre än lågutbildade i samhällsförtroende; för 14 av de 20 institutionerna har högutbildade större förtroende än övriga utbildningsgrupper. Tydligast effekt har utbildningsfaktorn beträffande domstolarna (+48 bland högutbildade mot +16 bland lågutbildade), universitet/högskolor (+63 mot +39), EU-institutionerna (-46/-42 mot -60/-56) och FN (+30 mot +19). I annan riktning pekar grundsko-

lan och radio-TV, där dock skillnaderna inte är särskilt stora. Tendenserna är exakt desamma som i tidigare förtroendemätningar.

I 1999 års förtroendemätning gällde att utländska medborgare genomgående hade ett något högre förtroende för de flesta samhällsinstitutioner. Så är inte fallet år 2000. Det är egentligen bara i fråga om EU-institutionerna som utländska medborgare ligger något högre, alltså är något mindre kritiska än svenskar. Skillnaden åt andra hållet med mer kritiska invandrare är särskilt stora för domstolarna, kungahuset och FN. Också 1999 gick skillnaden i samma riktning för kungahuset och domstolarna.

Många av de iakttagna skillnaderna kan förklaras av vad som kan kallas för en berördhets- eller närhetsfaktor, t ex att högutbildade värderar universitet och högskolor högre än lågutbildade. Yngre personers relativt höga förtroende kan hänga samman att de saknar bekantskap eller personlig erfarenhet av många institutioner och därför väljer mellanalternativet. Traditionens roll spelar säkerligen också en roll, t ex för äldre personers höga uppskattning av kungahuset och svenska kyrkan.

... och politik

Från tidigare förtroendemätningar är det välkänt att bedömningarna av flera samhällsinstitutioner innehåller klara politiska laddningar. Det är exempelvis uppenbart att förtroendet för regeringen kommer mycket nära en politisk attityd. Men även andra institutioner uppvisar ideologiskt betingade svarsmönster. I tabell 4 redovisas i vilken utsträckning svarspersonernas institutionsförtroende är strukturerat av partisympatier respektive ideologisk vänster-högerposition.

Det visar sig att det är fyra institutioner som står för huvuddelen av den politiska polariseringen. I rangordning är de: storföretagen, de fackliga organisationerna, regeringen och kungahuset. För dem är differensen i förtroende mellan vänster- och högersympatisörer mellan 40 och 50 balansmåttsenheter. Regeringen och facket åtnjuter högst förtroende till vänster medan storföretagen och kungahuset har sin starkaste förtroendebas till höger. Mönstret ligger fast mellan undersökningsåren; möjligen kan det noteras att polariseringen i fråga om regeringen är något lägre 2000 än den var 1999, samtidigt som bedömningarna av kungahuset är mera politiskt laddade 2000 än 1999.

Om vi gör en översiktlig beskrivning av institutionernas politiska förtroendebas visar det sig att elva ligger något åt höger och åtta något åt vänster, medan en – polisen – inte vetter åt något håll. Utöver storföretagen och kungahuset ligger bankerna, de två EU-institutionerna och Svenska kyrkan klarast åt höger, medan, vid sidan av de fackliga organisationerna och regeringen, även grundskolan och riksdagen i någon utsträckning är ”vänsterinstitutioner”.

När det gäller olika partisympatisörers bedömningar är tendensen inte lika entydig, även om det politiska blockmönstret givetvis reflekteras i svaren. De ge-

nomgående mest kritiska är vänsterpartiets sympatisörer som ligger lägst bland partierna på 15 av de 20 institutionerna, exempelvis både när det gäller de politiska partierna och riksdagen å ena sidan och storföretagen och bankerna å den andra; i de förra fallet liknar bedömningarna moderatsympatisörernas, i det senare de socialdemokratiska sympatisörernas. En annan tendens är att socialdemokratiska sympatisörer generellt har ett högt samhällsförtroende, medan mp-sympatisörer i likhet med v-sympatisörer ofta ligger lågt. Kristdemokratiska sympatisörer avviker från den borgerliga profilen i sin syn på bl a domstolarna och EU-institutionerna, där man uppvisar lågt förtroende.

Tabell 4 *Bedömning av tjugo samhällsinstitutioner efter subjektiv vänster-högerplacering och partisympati 1999 (balansmätt)*

Samhällsinstitution	vänster-höger		Partisympati						
	vänster	höger	v	s	c	fp	m	kd	mp
Sjukvården	+57	+52	+48	+62	+53	+56	+46	+55	+43
Universitet/högskolor	+51	+59	+43	+51	+54	+61	+56	+52	+50
Radio-TV	+53	+47	+48	+58	+53	+53	+47	+45	+45
Polisen	+40	+42	+29	+49	+40	+53	+35	+43	+35
Kungahuset	+17	+59	+10	+30	+59	+48	+55	+63	+34
FN	+27	+32	+21	+25	+27	+31	+27	+29	+27
Domstolarna	+31	+39	+18	+36	+33	+53	+32	+38	+20
Grundskolan	+25	+9	+15	+29	+35	+20	+7	+19	+16
Bankerna	+2	+19	-7	+16	+15	+20	+20	+8	-3
Dagspressen	+12	+23	+9	+16	+14	+32	+20	+19	+14
Försvaret	+5	+14	-8	+12	+11	+19	+10	+13	+6
Svenska kyrkan	0	+14	-10	+6	+24	+17	+5	+31	+10
Storföretagen	-19	+31	-25	-6	+7	+25	+34	+7	-11
Riksdagen	+11	-3	-15	+27	+7	+24	-13	-3	-10
Kommunstyrelserna	-10	-16	-29	+2	-5	-9	-23	-11	-13
Regeringen	+16	-23	-17	+34	-2	+2	-34	-20	-18
De fackliga organis	+3	-38	-10	+6	-25	-25	-44	-29	-8
De politiska partierna	-25	-34	-43	-15	-24	-18	-40	-35	-38
Europaparlamentet	-56	-40	-70	-43	-49	-23	-40	-55	-55
EU-kommissionen	-58	-44	-73	-46	-53	-27	-43	-58	-61
Antal svarande	1068	1070	489	989	124	152	732	392	153

Kommentar: Om balansmätt se tabell 1. 'Vänster' och 'höger' avser dem som uppgivit sig politiskt stå 'klart' eller 'något' till vänster respektive till höger.

De politiska laddningarna i många förtroendebedömningar ger stöd för antagandet att opinions- och samhällsklimatet påverkar hur institutioner värderas. Påverkan tenderar vara större i de fall då svarspersonerna inte har någon personlig erfarenhet av institutionerna.

Förtroendet för yrkesgrupper

Så långt har översikten gällt förtroendet för olika slags samhällsinstitutioners sätt att fungera. I inledningen framhölls dock vikten av att även väga in förtroendet för de yrkesutövare som ryms inom varje institution. Inom SOM-undersökningen 2000 har det också ställts frågor om allmänhetens förtroende för olika yrkesgrupper, vilket i några fall möjliggör jämförelser mellan institution och yrkesgrupp.

I undersökningen fick svarspersonerna ta ställning till sammanlagt 20 yrkesgrupper. I tabell 5 redovisas utfallet. Störst förtroende har man för läkare (balansmätt +76), men förtroendet är också högt för ingenjörer, poliser och universitetslärare som alla har balansmätt på över +50. I botten av listan med mycket lågt förtroende finns politiker (-36), reklampersoner (-31) och PR-konsulter (-22). Även balansmättet för IT-konsulter ligger på minus.

Tabell 5 Förtroende för olika yrkesgrupper 2000 (procent, balansmätt)

Yrkesgrupp	Mycket stort	Ganska stort	Varken eller	Ganska litet	Mycket litet	Summa procent	Balansmätt
Läkare	25	56	14	4	1	100	+76
Ingenjörer	12	46	40	2	0	100	+56
Poliser	14	51	25	7	3	100	+55
Universitetslärare	10	47	39	3	1	100	+53
Domare	13	44	34	6	3	100	+48
Lärare	11	46	34	7	2	100	+48
Arkitekter	9	40	46	5	1	100	+43
Präster	12	39	35	8	6	100	+37
Banktjänstemän	5	37	45	10	3	100	+29
Advokater	7	36	41	12	4	100	+27
Journalister i radio/TV	3	37	45	12	3	100	+25
Officerare	7	28	53	8	4	100	+23
Socialarbetare	6	33	44	13	4	100	+22
Ekonomer	3	31	50	13	3	100	+18
Psykologer	6	30	44	14	6	100	+16
Journalister i dagspress	3	28	47	17	5	100	+9
Informatörer	2	19	64	12	3	100	+6
IT-konsulter	2	13	55	22	8	100	-15
PR-konsulter	1	10	56	25	8	100	-22
Reklampersoner	1	10	47	29	13	100	-31
Politiker	1	13	36	35	15	100	-36

Källa: Riks-SOM 2000

Kommentar: Underlaget kommer från den ena av de två nationella SOM-mätningarna 2000 (antal svar = 1 842). Personer som ej besvarat förtroendefrågan för någon yrkesgrupp är inte medtagen i procentalen. Om balansmätt se tabell 1.

Mätning av yrkesgruppsförtroende har endast genomförts en gång tidigare (1995) inom ramen för de nationella SOM-undersökningarna. Det är därför inte möj-

ligt att uttala sig om några tendenser. Den allmänna rangordningen av jämförbara yrkesgrupper är dock likartad mellan de två mätpunkterna, vilken tyder på att det råder motsvarande stabilitet i fråga om yrkesgruppsförtroende som för institutionsförtroende. Det bekräftas av de mätningar av yrkesgruppsförtroende som sedan 1992 äger rum inom den västsvenska SOM-undersökningen (jfr Nilsson, 2000).

En faktoranalys av yrkesgruppsbedömningarna visar att de grupperar sig i fem huvuddimensioner (tabell 6):

- *Propagandisterna*: PR-konsulter, IT-konsulter, reklampersoner och informatörer.
- *Vårdarna*: socialarbetare, lärare, präster, psykologer och poliser.
- *Förvaltarna*: advokater, domare, ekonomer och banktjänstemän.
- *Teknikerna*: ingenjörer, arkitekter, universitetslärare, officerare och läkare.
- *Journalisterna*: radio- och TV-journalister och dagspressjournalister.

Den enda grupp som inte låter sig inordnas i en enskild dimension är politikerna: politikerna har inte överraskande ett nära samband med både förvaltarna och vårdarna, men också med propagandisterna.

Tabell 6 Faktoranalys av 21 yrkesgrupper

	Faktor 1 Propagandisterna	Faktor 2 Vårdarna	Faktor 3 Förvaltarna	Faktor 4 Teknikerna	Faktor 5 Journalisterna
PR-konsulter	0,88	0,13	0,15	-0,07	0,11
IT-konsulter	0,83	0,11	0,17	0,15	0,08
Reklampersoner	0,83	0,11	0,10	0,09	0,11
Informatörer	0,69	0,20	0,13	0,24	0,19
Socialarbetare	0,14	0,76	0,11	0,07	0,11
Lärare	0,01	0,69	0,02	0,31	0,15
Präster	0,13	0,68	0,14	0,14	0,04
Psykologer	0,30	0,55	0,22	0,13	-0,05
Poliser	0,06	0,38	0,34	0,29	0,10
Advokater	0,17	0,07	0,83	0,07	0,06
Domare	0,04	0,17	0,79	0,28	0,03
Ekonomer	0,34	0,13	0,58	0,24	0,06
Banktjänstemän	0,25	0,27	0,44	0,21	0,22
Ingenjörer	0,11	-0,02	0,15	0,76	0,09
Arkitekter	0,24	0,08	0,11	0,71	0,05
Universitetslärare	0,07	0,35	0,07	0,59	0,23
Officerare	0,24	0,27	0,24	0,49	-0,07
Läkare	-0,05	0,37	0,21	0,46	0,03
Radio-TV-journalister	0,14	0,12	0,10	0,11	0,90
Dagspressjournalister	0,21	0,14	0,11	0,10	0,87
Politiker	0,27	0,39	0,38	-0,05	0,13
Förklarad varians (%)	32	9	7	6	6

Källa: SOM 2000

Anmärkning: Faktoriösningen bygger på en varimaxrotering. Antalet faktorer har i båda analyserna fastställts utifrån Kaisers kriterium.

De som tillspetsat kallats ”propagandisterna” är således de yrkesgrupper som tillmäts lägst förtroende bland allmänheten, medan yrkesgrupper inom vad som kallats ”vårdare”, ”tekniker” och ”förvaltare” kommer högt. En rimlig tolkning som ligger i linje med den inledande diskussionen om samhällsförtroendets innebörd är att allmänheten inte bedömer yrkesutövningen i sig utan att svaren representerar upplevelsen av vad yrkesgruppen betyder för individen själv och för samhället.

Yrkesgruppsförtroende och institutionsförtroende

Översikten av hur de olika yrkesgrupperna bedöms uppvisar vid ett första påseende klara likheter med institutionsförtroendet. Läkare och poliser ligger högt på samma sätt som sjukvården och polisen, politiker har låga förtroende värden på motsvarande sätt som politiska partier och i mitten återfinns präster, banktjänstemän och officerare på samma sätt som Svenska kyrkan, bankerna och försvaret gör i fråga om institutionsförtroende. Också faktoranalysen visar på likheter i bedömningsgrunderna. Det som här kallats ”vårdare” har likheter med den sociala dimensionen i institutionsförtroendet, liksom ”förvaltarna” delvis motsvarar det som kallats den samhällsbevarande dimensionen. Medier och journalister utgör i båda fallen en egen dimension.

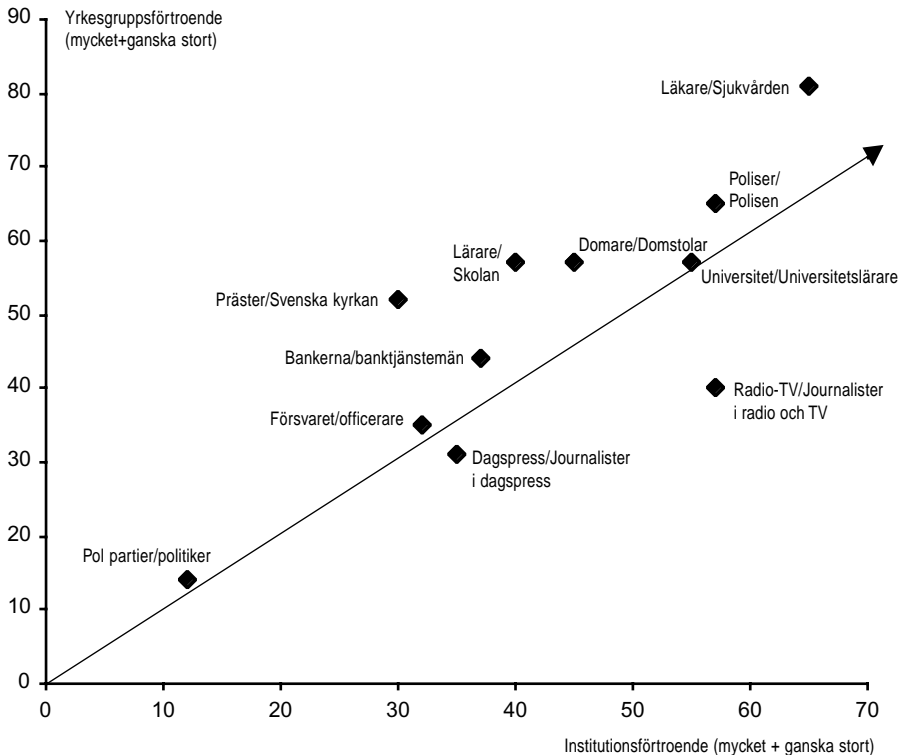
Innan vi går in på direkta jämförelser mellan yrkesgrupps- och institutionsförtroende måste vissa reservationer göras. För det först finns det inte någon av samhällsinstitutionerna som representeras av endast *en* yrkesgrupp. Vi har ändå valt att ta ut vad vi bedömt vara den dominerande professionen inom varje institution. För det andra kan vissa enskilda benämningar diskuteras, t ex att lärare är en mer allmän grupp än grundskolan som de jämförs med. Dessa svagheter gör att alla jämförelser måste tolkas med stor försiktighet.

Underlaget för jämförelsen mellan yrkesgrupps- och institutionsförtroende är begränsad till elva grupper. För dessa elva har vi i figur 2 relaterat andelen som uppger sig ha mycket eller ganska högt förtroende för yrkesgruppen till motsvarande förtroende för institutionen. Jämförelsen är således gjord på aggregatnivå, inte på individnivå. Regressionslinjen i diagrammet illustrerar det perfekta sambandet när förtroendet för yrkesgruppen ligger på exakt samma nivå som för institutionen. Vi ser att det finns en sådan närmast fullständig överensstämmelse för universitet/universitetslärare, försvaret/officerare och politiska partier/politiker. De yrkesgrupper/institutioner som ligger ovanför regressionslinjen är sådana där yrkesgruppen åtnjuter högre förtroende än institutionen. För dem som ligger under linjen är institutionsförtroendet tvärtom större än yrkesgruppsförtroendet. En första iakttagelse är att yrkesgrupper genomsnittligt åtnjuter ett något högre förtroende än institutioner; endast två yrkesgrupper hamnar under linjen.

När det gäller enskilda yrkesgrupper är det särskilt två som utmärker sig genom att ligga klart högre än sin institution. Det gäller präster och lärare. Också läkare

och domare ligger någorlunda klart över sjukvård respektive domstolar. I dessa fall står den dominerande professionen starkare i medborgarnas bedömningar än den institution de arbetar inom.

Figur 2 Förhållandet mellan yrkesgrups- och institutionsförtroende 2000 (procent)



Källa: SOM 2000

Det omvända förhållandet gäller journalister. Särskilt förtroendet för journalister i radio-TV ligger klart lägre än förtroendet för radio-TV som institution. För dagspressjournalisterna är tendensen densamma.

Samhällsförtroendets grunder

Årets analys har ännu en gång stärkt en tidigare slutsats från våra förtroendemätningar. Nyckelordet är *berördhet* (Holmberg och Weibull 1999). Med ökade geografiska, psykologiska och kulturella avstånd faller både människors och

institutioners förtroende. Institutioner som ligger längst bort åtnjuter lägst förtroende, institutioner som ligger närmast har högsta tilltro. Det finns i detta avseende en stor överensstämmelse med vad vi vet om vad som betingar människors allmänna intresse för omvärlden (Prakke, 1967; jfr Misztal, 1986:15ff).

Det finns ett slags grundläggande samhällsfärer där förtroende och handling går samman på mikronivån. De som ofta handlar med aktier har större förtroende för bankerna än de som inte aktiehandlar, personer som prenumererar på en morgontidning har större förtroende för dagspress än de som saknar tidning i hushållet, fackligt aktiva värderar facket högre än icke-aktiva, tjänstemän i stora företag har högre förtroende för storföretag, kyrkobesökare har högre förtroende för Svenska kyrkan och partimedlemmar är något mindre misstroagna till de politiska partierna (aktiva medlemmar har t o m en positiv förtroendebalans). På andra områden finns motsvarande tendenser, t ex att de som är berörda av sjukvård också värderar sjukvårdens kvalitet högre (Nilsson, 1993). Att förtroende utvecklas på detta sätt kallar Misztal 'trust by passion' (1986:98f).

Mycket av förändringarna på makronivå genom åren kan tolkas i termer av berördhet. Det gäller inte minst det vi har kallat den elektorala cykeln i samhällsförtroendet. Att förtroendemätningarna på hösten varje valår har givit förhöjda förtroendesiffror har i detta perspektiv sin naturliga bakgrund i att de politiska institutionerna då berör flest medborgare. Vad som är svårare att förklara är att valårseffekten inte bara gäller politiska institutioner. Visserligen ökar förtroendet för riksdag och regering klart över genomsnittet, men också förtroendet för institutioner som kallats samhällsbevarande tenderar att öka under valår. En rimlig tolkning kan vara att medborgare påminns om de politiska institutionernas möjligheter. I Misztals perspektiv skulle det här handla om ett opinionsklimat som stimulerar förtroende. Också samhällen kan genom sina institutioner stimulera samhällsförtroende, t ex solidaritet (Misztal, 1996:100; jfr Liedman, 1999). Det nya i 2000 års undersökning är dock att de politiska institutionerna har förstärkts något under ett mellanvalsår. Frågan är om det bara rör sig som en tillfällighet eller är ett trendbrott efter många års förtroendefall.

EU-misstron illustrerar faran att vi i det nya höghastighetssamhället tappar känslan för avståndets roll. Stora enheters administrativa och ekonomiska fördelar kan komma att köpas på bekostnad av förankringen hos medborgare och anställda. Utvecklingen inom EU och globaliseringen av ekonomin är exempel på områden där gapet mellan beslutsfattare och allmänheten växer. Det är här respekten för de många människorna ställs på sin spets. Och ett minskat medborgarförtroende innebär uppenbara risker för den politiska demokratin och kanske också i förlängningen för *Land, Du välsignade*.

Noter

¹ I engelskspråkig litteratur motsvaras begreppet förtroende av *trust* eller *confidence*, i tyskspråkig av *Vertrauen*.

- 2 Det finns även möjlighet att aggregera förtroendet för olika institutioner i syfte att belysa skillnader i samhällsförtroende mellan olika länder. Detta har tillämpats bl a i Holmberg och Weibull (1995).
- 3 Artikeln bygger på motsvarande artiklar i tidigare årsvolymerna från SOM-institutet (Holmberg och Weibull 1996, 1997, 1998, 1999 och 2000)
- 4 Fr o m 1999 ingår bedömningen av samtliga samhällsinstitutionerna i båda de nationella SOM-undersökningarna. Detta ger 2000 ett totalt antal svarande på 3 546. I 1998 års undersökning, med vilken vissa jämförelser görs, ställdes frågorna om EU-institutionerna i en av studierna (antal svar=1740).
- 5 Balansmättet kan variera mellan +100 (alla svars personer anger högt förtroende) och -100 (alla svars personer anger lågt förtroende). I beräkningen av balansmättet ingår således inte alternativet ”varken högt eller lågt förtroende”. Metodanalys tyder på att detta alternativ rymmer både personer som placerar institutionsförtroendet i mitten och personer som inte kan ta ställning.
- 6 De s k Malexandermorden på två poliser som skedde under samma tid som undersökningen genomfördes hösten 1999.
- 7 Att människor allmänt har en tendens att hellre svara positivt än negativt i surveyundersökningar är naturligtvis också en faktor som bidrar till att vi finner få eller inga negativa korrelationer mellan olika institutioners förtroende.
- 8 Endast de 14 institutioner som laddar entydigt i varje dimension har inkluderats.

Referenser

- Bok, Sissela (1980) *Lying: moral choice in public and private life*. London, Quartet books
- Elliot, Maria (1997) Förtroendet för medierna. Institutionen för journalistik och masskommunikation, Göteborgs universitet
- Holmberg, Sören (1993) Partierna tycker vi bäst om i valtider. I Holmberg, S, Weibull, L (red) *Vägval*. Göteborg, SOM-institutet vid Göteborgs universitet
- Holmberg, Sören (2000) *Välja parti*, Stockholm, Norstedt Juridik
- Holmberg, Sören, Weibull, Lennart (1996) Föränderligt förtroende. I Holmberg, S, Weibull, L (red) *Mitt i nittioalet*. SOM-insitutet, Göteborgs universitet
- Holmberg, Sören, Weibull, Lennart (1997) Förtroendets fall. I Holmberg, S, Weibull, L (red) *Ett misnöjt folk*. SOM-insitutet, Göteborgs universitet
- Holmberg, Sören, Weibull, Lennart (1998) Forskingrat förtroende. I Holmberg, S, Weibull, L (red) *Opinionssambället*. SOM-insitutet, Göteborgs universitet

- Holmberg, Sören, Weibull, Lennart (1999) Förnyat förtroende? I Holmberg, S, Weibull, L (red) *Ljusnande framtid*. SOM-institutet, Göteborgs universitet
- Liedman, Sven-Eric (1999) *Solidaritet*. Stockholm, Bonnier Essä
- Listhaug, Ola, Wiberg, Matti (1995) Confidence in Political Institutions. I Klingemann, H-D, Fuchs, D (Eds.) *Citizens and the State*. Oxford-New York, Oxford University Press
- Luhmann, Niklas (1989) *Vertrauen. Ein Mechanismus der Reduktion sozialer Komplexität*. Stuttgart, Ferdinand Enke Verlag
- Misztal, Barbara (1996) *Trust in Modern Societies*. Cambridge, Polity Press
- Nilsson, Lennart (1993) Service och boende i Västsverige. I Nilsson, L (red) *Västsvensk opinion*. SOM-institutet, Göteborgs universitet
- Nilsson, Lennart (2000) *Den nya regionen*. SOM-institutet, Göteborgs universitet
- Norén Bretzer, Ylva (2001) Vinden har vänt – kommunalt förtroende på ny kurs. I Nilsson, L (red) *Den nya regionen*. SOM-institutet, Göteborgs universitet
- Norris, Pippa (Ed.) (1999) *Critical Citizens*. Oxford: Oxford University Press
- Prakke, Henk (1967) *Kommunikation der Gesellschaft*. Opladen, Westdeutscher Verlag
- Rothstein, Bo (2001) Social Capital in the Social Democratic Welfare State. *Politics & Society* 29: 206-204
- Putnam, Robert D (1996) *Den fungerande demokratin: medborgarandans rötter i Italien*. Stockholm: SNS
- SOU 1999:132 *Valdeltagandet i förändring*. Stockholm 1999.
- Weibull, Lennart, Börjesson, Britt (1995) *Publicistiska seder*. Stockholm, Tiden/SJF