

## FÖRGÄNGLIGT FÖRTROENDE

SÖREN HOLMBERG OCH LENNART WEIBULL

Mänskliga relationer bygger på att det finns förtroende. Vi litar på att människor beter sig på korrekt. Oavsett om det är i hemmet, på arbetsplatsen eller i trafiken utgår vi från att överenskomna regler följs och vi noterar avvikelser. Varje samhällsbildning bygger på medborgarnas förtroende: om vi skall kunna leva tillsammans måste vi kunna lita på varandra. I vårt dagliga liv är, som sociologen Niklas Luhmann (1989:23ff) framhållit, förtroendet ett sätt att reducera social komplexitet: vi bygger våra bedömningar och handlingar på generaliserade förtroenden som underlättar våra ställningstaganden. Förtroende sänker också transaktionskostnaderna i ett samhälle, brukar ekonomer framhålla.

I analogi med mänskligt förtroende är det möjligt att också tala om samhälls- eller institutionsförtroende. Det handlar om medborgarnas förtroende för samhällets institutioner. Ett välfungerande samhälle förutsätter att allmänheten har förtroende för de centrala samhällsinstitutionerna. Men analogin har också svagheter. En viktig skillnad är att en institution är en mera abstrakt entitet än en talande person. Det är därför svårt för medborgare att ha tillräcklig överblick för att kunna värdera institutioners verksamhet. I och med att varje institution ytterst består av enskilda människor kommer också synen på institutionsmedlemmarna att få betydelse för hur institutionen som helhet uppfattas. Som Bo Rothstein (2003) har framhållit finns dessutom ett klart samband mellan samhällssyn och synen på samhällets institutioner (se också Bo Rothsteins kapitel längre fram i denna bok).

Uttryckt på ett annat sätt är det mellanmänskliga förtroendet ett slags grundläggande förutsättning för varje samhälle, medan förtroendet för samhällets institutioner på olika sätt är betingat av många olika omständigheter. En sådan är den faktiska betydelse en viss institution har. Om det handlar om institutioner vars uppgifter är att fatta auktoritativa beslut eller att ansvara för allmän ordning är förtroendet hos allmänheten av grundläggande vikt, eftersom det handlar om samhällets legitimitet. Det gäller inte på samma sätt för institutioner som kan karaktäriseras mera som serviceinstitutioner och som ligger utanför den politiska sektorn. Av detta följer att förtroendet för centrala politiska institutioner har en annan innebörd än förtroende för exempelvis näringslivet.

### **Förtroendemätningen**

SOM-undersökningarna har sedan starten 1986 mätt svenska folkets förtroende för olika samhällsinstitutioner. Kurvorna har under de 16 mätåren uppvisat skilda

mönster för olika samhällsinstitutioner. Varje år har vi uppdaterat beskrivningen och analyserat upp- och nedgångar, såväl totalt som i olika grupper. Vi har ställt frågor om hur utvecklingen skall tolkas och vad som kan ligga bakom skillnader i allmänhetens förtroende. Årets redovisning kommer att följa i princip samma uppläggning, men vi kommer även att studera förtroendet för olika yrkesgrupper och relatera resultaten till institutionsförtroendet.

SOM-institutets förtroendemätning avser samhällsinstitutioner som är utvalda för att ge ett brett spektrum av politiska, mediala, ekonomiska och sociala institutioner. Antalet institutioner har efter hand ökat. I mitten av 1990-talet inkluderades bl a domstolarna, Svenska kyrkan, kungahuset och universitet/högskolor. Senare har även institutioner inom EU och Förenta Nationerna (FN) kommit att ingå.

**Tabell 1 Förtroendet för samhällsinstitutioner 2002 (procent, balansmätt)**

Samhällsinstitution	Mycket stort	Ganska stort	Varken/ eller	Ganska litet	Mycket litet	Summa procent	Balansmätt
Sjukvården	15	48	22	12	3	100	+48
Universitet/högskolor	8	46	39	5	2	100	+47
Polisen	10	49	27	11	3	100	+45
Radio/TV	5	41	42	10	2	100	+34
Kungahuset	17	33	33	9	8	100	+33
FN	9	38	35	12	6	100	+29
Domstolarna	8	38	35	14	5	100	+27
Grundskolan	6	35	38	17	4	100	+20
Regeringen	5	34	38	17	6	100	+16
Riksdagen	4	31	44	15	6	100	+14
Försvaret	6	22	46	18	8	100	+2
Bankerna	5	28	36	22	9	100	+2
Svenska kyrkan	6	23	43	16	12	100	+1
Dagspressen	1	25	48	20	6	100	+0
Kommunstyrelserna	2	21	48	22	7	100	-6
De fackl. organisationerna	3	19	40	24	14	100	-16
Storföretagen	1	16	43	28	12	100	-23
De politiska partierna	1	13	45	29	12	100	-27
Europaparlamentet	1	9	39	28	23	100	-41
EU-kommissionen	1	8	40	29	22	100	-42

**Kommentar:** Tabellen redovisar en sammanläggning av resultaten från de två nationella SOM-mätningarna 2002 (antal svar=3 606). Personer som ej besvarat förtroendefrågan för någon institution är inte medtagen i procentalen. Dyliga svar var mycket sällsynta och lämnades av endast mellan två och tre procent för de olika institutionerna. Högsta andelen vet ej svar finns där även andelen som svarar varken stort eller litet förtroende är hög, t ex beträffande dagspressen och storföretagen. Balansmättet kan gå mellan +100 (alla svars personer anger högt förtroende) och -100 (alla svars personer anger lågt förtroende).

**Källa:** Riks-SOM 2002

Undersökningen 2002 innehåller 20 olika samhällsinstitutioner<sup>1</sup>. Utfallet av mätningen redovisas i tabell 1. Det finns olika sätt att redovisa förhållandet mellan institutionerna. Om vi rangordnar dem efter andelen som har mycket högt förtroende är det kungahuset och sjukvården som kommer klart högst med värden på 17 respektive 15 procent. Tar vi utgångspunkten i andelen som anger att de har mycket eller ganska högt förtroende blir rangordningen av de fem första sjukvården (63 procent), polisen (59 procent), universitet/högskolor (54 procent), kungahuset (50 procent) och FN (47 procent). I botten ligger då de politiska partierna (14 procent), Europaparlamentet (10 procent) och EU-kommissionen (9 procent).

Med tanke på att vi avser att belysa institutionsförtroende har vi valt ett annat alternativ för att redovisa förhållandet mellan institutionerna. Det är ett balansmått som innebär att vi även tar hänsyn till andelen personer som har ett litet förtroende. Balansmättet räknas fram genom att andelen stort förtroende minskas med andelen litet förtroende. Måttet kan sägas vara ett uttryck för respektive institutionsförtroendebas (jfr Elliot, 1997).

När vi utgår från balansmättet visar det sig att sjukvården (+48), universitet/högskolor (+47) och polisen (+45) åtnjuter högst förtroende. Något lägre kommer radio-TV (+34) och kungahuset (+33). Lägst förtroende har de politiska partierna (-27) samt de två EU-institutionerna (-41 respektive -42). De två sistnämnda är de enda där över 50 procent av allmänheten anger att de har ett litet förtroende.

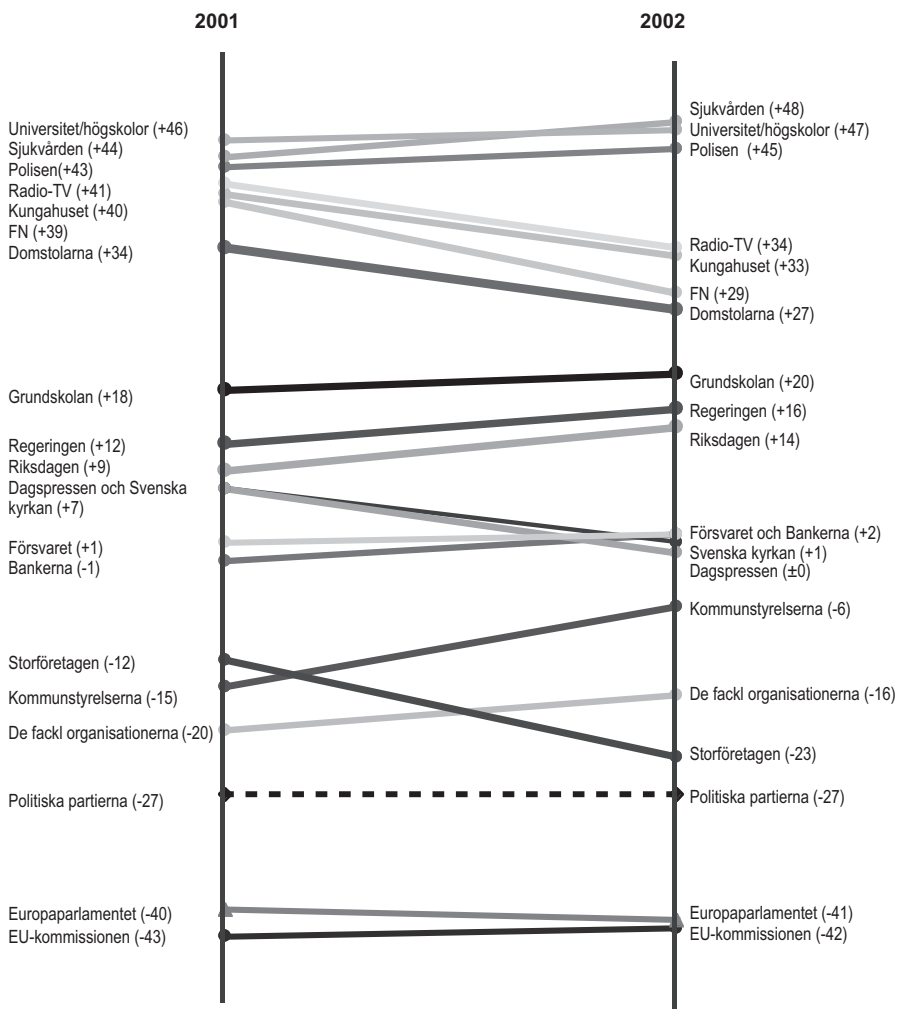
Rangordningen efter balansmättet kan möjligen ge intrycket att samhällsförtroendet överlag är lågt genom att en dryg fjärdedel av institutionerna hamnar på minussidan och att många plusvärden är tämligen modesta. Detta är en effekt av att vi har utgått från institutionernas förtroendebas. Om vi väljer att bara ta hänsyn till andelen som har uttryckt lågt förtroende är det endast för de två EU-institutionerna som en majoritet av svarspersonerna uppger litet förtroende.

### **Kortsiktiga förändringsmönster...**

Det allmänna mönstret är att det sker förhållandevis små omkastningar i rangordningen av institutionsförtroendet mellan enskilda år. Mellan 2001 och 2002 kan emellertid flera större förändringar iakttas. I toppen har det skett en differentiering: sjukvården, universitet/högskolor och polisen har ökat i förtroende, medan radio-TV, kungahuset och FN minskat (figur 1).

En närmare analys av det samlade förändringsmönstret visar att de politiska institutionerna fått ett ökat förtroende samtidigt som medierna och storföretagen tappat terräng. Ökningen för de politiska institutionerna är särskilt värd att notera. Också mellan 2000 och 2001 förstärktes deras ställning, troligen som en följd av terrorhändelserna 11 september som medförde en uppslutning kring politiken. Att förtroendet för regering, riksdag och kommunstyrelser fortsätter att öka har att göra med att 2002 var ett valår, vilket normalt leder till ökad uppmärksamhet för politiken. Samtidigt innebär uppgången att en lång tids nedgång i politikförtroendet tycks ha brutits.

**Figur 1 Förtroendet för samhällsinstitutioner 2001-2002 (balansmått)**



Medierna minskar i allmänhetens förtroende för andra året i rad. För radio-TV innebär nedgången inte att andelen med litet förtroende har ökat utan snarare att det är fler som placerar sig i mitten. För dagspressen stiger dock även andelen med ganska litet förtroende och medier har nu nästan exakt lika höga andelar med stort som med lågt förtroende. Försvagningen av mediernas institutionella förtroende bekräftas även av en annan undersökning under samma tidsrymd (Holmberg och Weibull, 2003).

Den största enskilda nedgången står dock storföretagen för – från ett balansmått på -12 år 2001 till -23 år 2002. Det är en fortsatt nedgång från +3 år 2000. Därmed

har storföretagen på två år tappat 26 balansmåttsenheter. En motsvarande nedgång kan även iakttas i *MedieAkademiens förtroendebarmeter* (Holmberg och Weibull 2003). Där fann man att förtroendetappet var speciellt stort för ett företag som Ericsson, som har ekonomiska problem och som rasat kraftigt på börsen.

Också FN har minskat i svenskarnas förtroende. Här handlar det snarast om att FN hade en anmärkningsvärt hög värdering 2001 som en följd av omvärldsförändringarna efter den 11 september. Nu är FN tillbaka till en lägre nivå, en nivå som dock ligger något högre än 2000.

### **...och långsiktiga**

Men förändringarna i allmänhetens förtroende måste också ses i ett längre perspektiv. I figur 2 redovisas förtroendeförändringar för hela tidsperioden 1986-2002. Vi har valt att för tydlighetens skull redovisa förtroendeutvecklingen i ett antal kurvdiagram, där samhällsinstitutioner med likartad inriktning grupperats tillsammans.

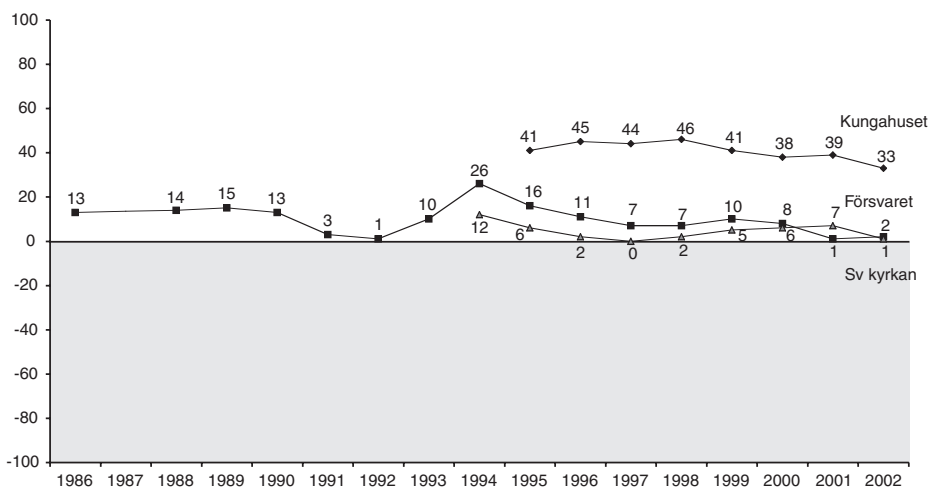
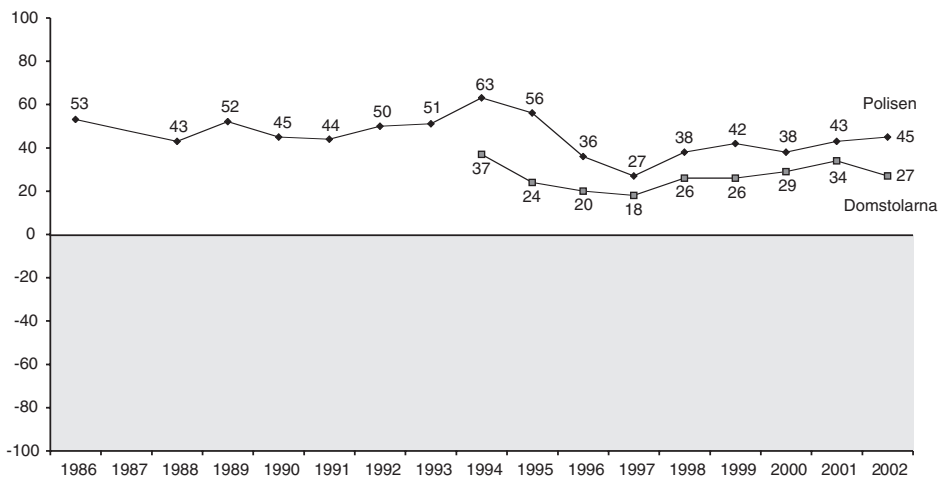
Förtroendebedömningarna av sjukvården, polisen, grundskolan och domstolarna – och efter 1997 även universitet/högskolor – har fram till 2000 uppvisat en mycket hög intern samstämmighet över tid samtidigt som nivåskillnaderna mellan dem varit i stort sett desamma. Mellan 1986 och 1991 fanns en svag förtroendenedgång som följdes av en kraftig uppgångstrend till 1994. Efter 1995 föll samtliga fyra relativt kraftigt – störst var fallet för sjukvården. Uppgången 1998 har att göra med att valåret allmänt drog upp förtroendet. De senaste åren utmärks av stabilitet, utom för polisen som har en ökningstrend.

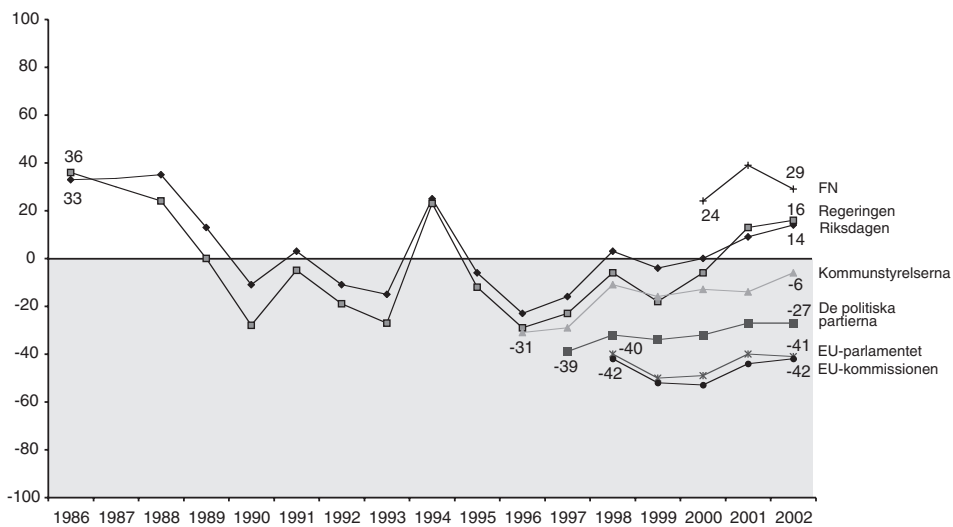
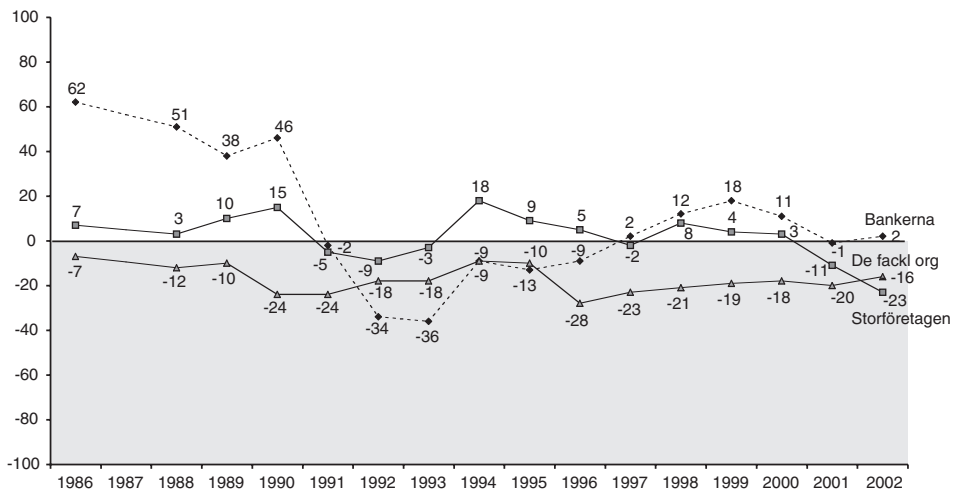
Utvecklingen för polisen bekräftar tidigare resultat att de s k Göteborgskravallerna i anslutning till EU-toppmötet i juni 2001 inte påverkade förtroende för polisen negativt (jfr Weibull och Nilsson, 2002; Nilsson och Weibull, 2002). Det kan dock inte uteslutas att nedgången för domstolarna kan ha att göra med uppmärksamheten för de hårda domarna mot de anklagade vid dessa händelser.

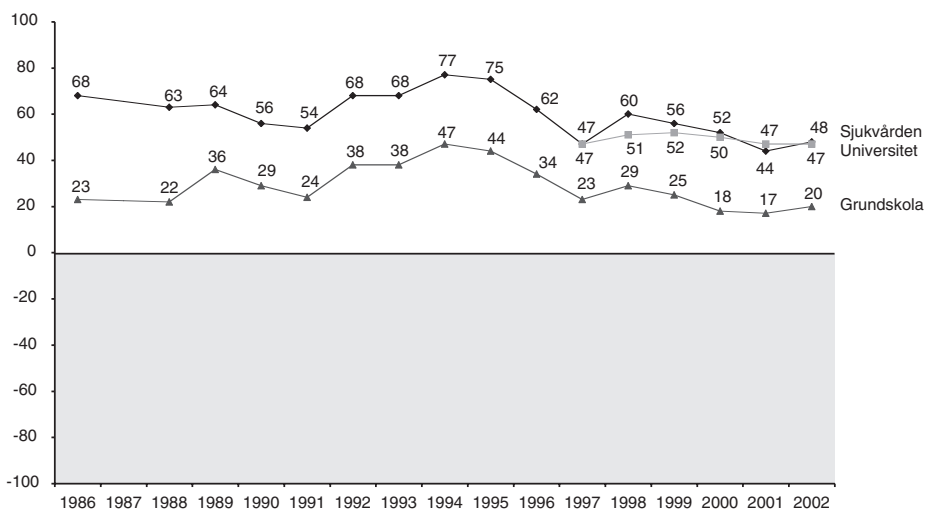
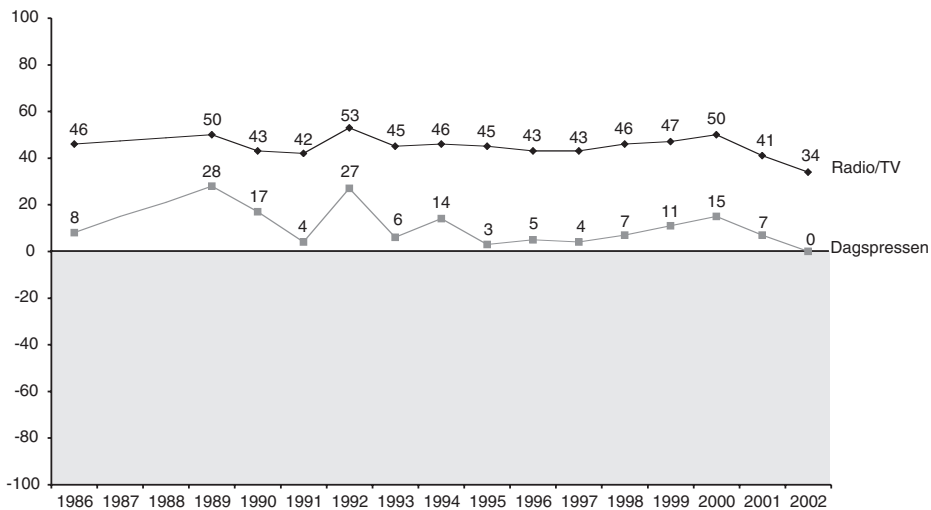
När det gäller de institutioner som grupperats inom det ekonomiska området – banker, storföretag och fackliga organisationer – har det redan påvisats att det där finns en betydande nedgång: samtliga ligger nu på eller nära en negativ förtroendebalans. Förtroendet för de fackliga organisationerna uppvisar dock förhållandevis små skillnader över femtonårsperioden. Facket har alla år en klart negativ förtroendebalans. Men efter lågvattenmärket 1996 finns det en tendens till stabilisering på en något mindre negativ nivå.

Den samhällsinstitution som har haft det tydligaste förändringsmönstret över de femton undersökningsåren är otvivelaktigt bankerna. De låg i mitten av 1980-talet nästan på samma förtroendenivå som sjukvården. Efter 1990 kom det kraftiga fallet – mellan 1990 och 1992 gick förtroendet i botten. Efter 1993 har det skett en långsam återhämtning, men det brott i kurvan som kom år 2000 har nu fortsatt och det finns en ny nedgångstendens, även om nedgången inte fortsatt mellan 2001 och 2002.

**Figur 2 Bedömningar av förtroendet för tjugo samhällsinstitutioner 1986-2002 (balansmåt)**







**Kommentar:** Om balansmättet se tabell 1. År 1987 saknas i figurerna eftersom ett annat, icke jämförbart mått, användes detta år. För de två medieinstitutionerna saknas av samma skäl även siffror för 1988.



Storföretagen har oftast uppvisat förtroendesiffror kring plus/minus noll. Det är först de senaste två åren som resultatet hamnat klart på den negativa sidan. En faktor med en stark koppling till bristen på förtroende för storföretagen är missnöjet med företagsledningens höga löner. I SOM-undersökningen 2002 frågade vi om svenska företagsledare var värda sina löner. Det flesta tyckte inte det. Övervägande kritiska röster återfanns i alla politiska läger och i alla sociala grupper, även bland moderata sympatisörer och bland företagare.

Av de institutioner som började studeras i mitten av 1990-talet – kungahuset och Svenska kyrkan – uppvisade kyrkan en svagt nedåtgående förtroendetrend fram till 1997 för att sedan på nytt öka något. Mellan 1999 och 2002 har dock inte skett någon förändring. Kungahuset ligger betydligt högre och tycktes ha en stabil nivå. Mellan 1998 och 1999 kunde dock en viss nedgång förmärkas och den har förstärkts mellan 2001 och 2002. Balansmättet för kungahuset har sedan toppåret 1998 minskat från +46 till +33 2002; det lägsta hittills i våra mätningar.

Bedömningarna av de centrala institutionerna inom den politiska sfären – riksdag och regering – demonstrerar en anmärkningsvärd intern överensstämmelse över hela tidsperioden. Det som framförallt framträder i kurvan är hur samtliga politiska institutioner ökar i förtroende under senare år, inklusive kommunstyrelserna. Uppgången gäller främst regeringen, som 2001 för första gången sedan 1986 hamnade på en högre förtroendebalans än riksdagen. Detta gäller även 2002. De senaste årens ökning för de inhemska politiska institutionerna ger vid handen att en nedgångstrend har brutits. Visserligen har tendensen förstärkts av att år 2002 var valår, eftersom det politiska förtroendet då brukar gå upp (Holmberg, 1993). Samtidigt har regering och riksdag år 2002 ett klart högre förtroende än valåret 1998 – och även än valåret 1991 – lägg därtill att förtroendet för de politiska partierna också har en viss uppgångstrend, låt vara att det ännu ligger på en mycket låg nivå. Uppgången för de politiska institutionerna är, om den visar sig hålla, i linje med vad som iakttagits i andra västeuropeiska länder under slutet av 1990-talet (Holmberg, 2000).

Bedömningarna av medierna uppvisar också en viss inbördes överensstämmelse. Den är emellertid på intet sätt så tydlig som när det gäller regering och riksdag eller de sociala institutionerna. Radio/TV ligger genomgående på en betydligt högre förtroendenivå än dagspressen och är inte underkastad samma snabba skiften i allmänhetens bedömningar. Förtroendet för medierna uppvisar däremot en nedgångstrend under de senaste åren, vilket är i linje med tidigare studier (Holmberg och Weibull, 2003). Synen på mediernas innehåll följer emellertid inte samma mönster (jfr Lennart Weibulls kapitel om medieförtroende i denna volym).

## Dimensioner i bedömningarna

En explorativ faktoranalys visar att det finns fyra huvuddimensioner i förtroendebedömningarna:

- *en politisk* omfattande regering, riksdag, de politiska partierna, de fackliga organisationerna och kommunstyrelserna i nämnd ordning
- *en samhällsbevarande* omfattande polisen, sjukvården, försvaret, kungahuset, domstolarna, Svenska kyrkan, grundskolan och universitet/högskolor
- *en övernationell* omfattande Europaparlamentet, EU-kommissionen, storföretagen, bankerna och FN
- *en medial* omfattande dagspressen och radio/TV

Mönstret är i det närmaste exakt detsamma som i motsvarande analys från 2001. Det tyder på att det grundläggande bedömningsmönstret ligger fast.

## Förtroende hos olika grupper

De förtroendebedömningar som görs i olika demografiska grupper är relativt likartade när det gäller huvudtendenserna. Sjukvården och universitet/högskolor åtnjuter högt förtroende hos i stort sett alla, medan EU-institutionerna genomgående ligger lågt. Men det finns klara skillnader på några punkter. I tabell 2 redovisas förtroendebalansen för samtliga institutioner med hänsyn till svarspersonernas kön, ålder och ideologi.

Om vi ser till det genomsnittliga förtroendet (balansmått) ligger kvinnor något högre än män. Av 20 institutioner är det 16 som åtnjuter högre förtroende bland kvinnor. I de flesta fall är dock skillnaderna små. De största differenserna finns i fråga om bankerna, polisen, Svenska kyrkan och kungahuset. Två institutioner, där männen har ett något högre förtroende än kvinnorna är storföretagen och regeringen.

När det gäller åldersgrupper har särskilt de yngsta men också de äldsta ett högre samhällsförtroende än medelålders personer, delvis beroende på att en relativt stor andel svarar ”varken eller”. Den relativt sett mest kritiska gruppen är personer mellan 50 och 64 år, som har lägst förtroende för 8 av de 20 institutionerna. Bland dem är det framför allt bankerna som åtnjuter lågt förtroende med ett balansmått på -8 som kan jämföras med +26 hos de yngsta och +6 hos de äldsta. Stor spridning råder också beträffande förtroendet för Svenska kyrkan:  $\pm 0$  i den kritiska gruppen av åldrande fyrtilialister, mot -4 bland de yngsta, och +14 bland pensionärerna.

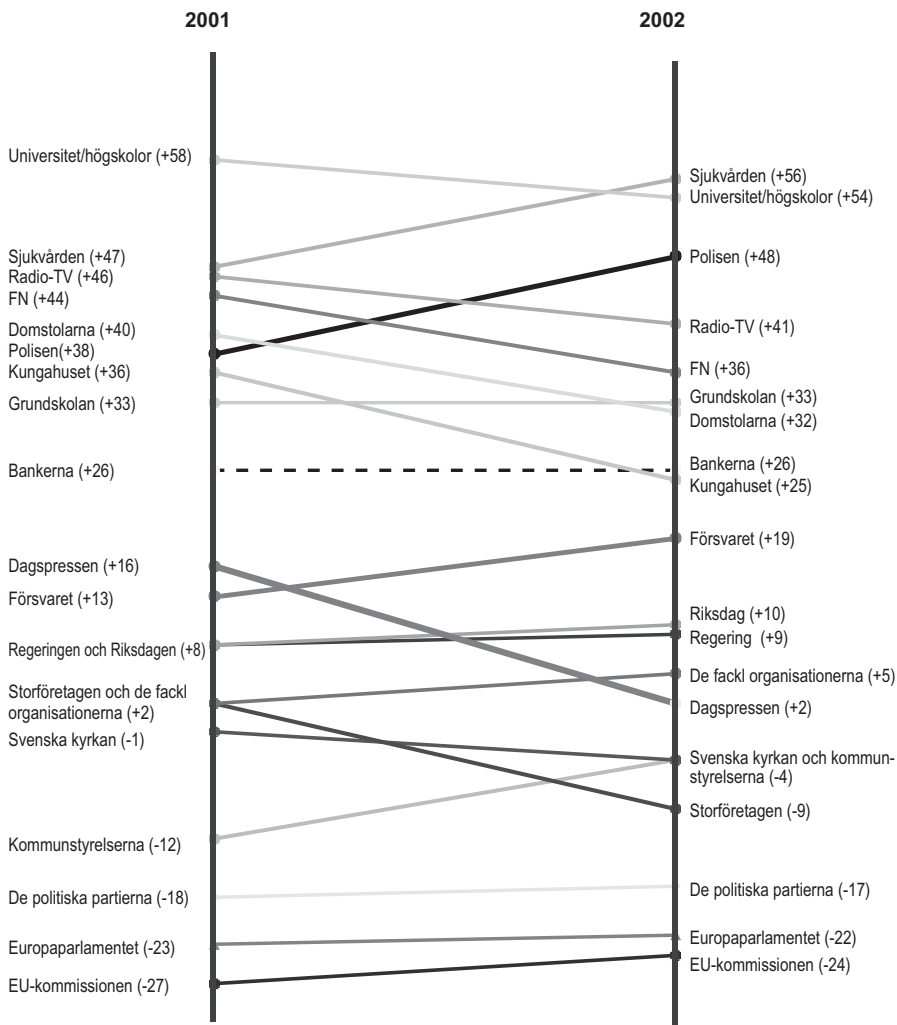
Om vi studerar de senaste årens förtroendeförskjutningar särskilt bland de unga accentueras de iakttagna tendenserna (figur 3). Kungahuset och dagspressen tappar mer samtidigt som polisen ökar mer bland personer mellan 15 och 29 år än i befolkningen i stort. Storföretag och radio-TV uppvisar en motsvarande nedgång som hos allmänheten i stort, medan ökningen i förtroende för de politiska institutionerna är mindre bland de unga.

**Tabell 2 Förtroendet för enskilda samhällsinstitutioner efter kön, ålder och vänster-högerplacering, 2002 (balansmätt)**

	Män	Kvinnor	Vänster-höger-självplacering						Klart vänster	Något vänster	Varken eller	Något höger	Klart höger	Samtliga
			15 – 29	30 – 49	50 – 64	65 – 85								
Regeringen	+19	+13	+9	+17	+16	+19	+44	+46	+7	-1	-37	+16		
Polisen	+40	+49	+48	+46	+40	+47	+38	+47	+44	+50	+44	+45		
Sjukvården	+50	+47	+56	+45	+44	+53	+52	+52	+45	+47	+47	+48		
Försvaret	-1	+5	+19	±0	-6	-3	-5	-2	+1	+8	+9	+2		
Riksdagen	+15	+13	+10	+14	+14	+17	+33	+31	+4	+11	-13	+14		
Bankerna	-6	+9	+26	-7	-8	+6	-8	-7	+7	+6	+10	+2		
Dagspressen	-2	+4	+2	±0	-1	+6	+5	+3	±0	+3	-4	±0		
Fackliga organisationerna	-20	-12	+5	-21	-24	-17	+17	+4	-20	-27	-50	-16		
Radio-TV	+34	+37	+41	+29	+33	+40	+36	+40	+35	+35	+18	+34		
Grundskolan	+17	+21	+33	+21	+13	+10	+26	+30	+20	+9	-7	+20		
Storföretagen	-19	-24	-9	-21	-28	-29	-45	-33	-23	-9	+18	-23		
Svenska kyrkan	-5	+6	-4	-4	±0	+14	-18	-3	+1	+12	+10	+1		
Domstolarna	+27	+29	+32	+32	+28	+22	+25	+26	+21	+38	+36	+27		
Kungahuset	+27	+39	+25	+33	+29	+49	+3	+21	+35	+56	+51	+33		
Kommunstyrelserna	-9	-4	-4	-18	-5	+9	+1	+2	-6	-12	-23	-6		
Universitet/högskolor	+47	+48	+54	+48	+45	+42	+50	+50	+40	+55	+47	+47		
De politiska partierna	-29	-24	-17	-26	-31	-32	-8	-15	-34	-33	-42	-27		
EU-kommissionen	-46	-40	-24	-46	-48	-48	-46	-43	-46	-39	-33	-42		
Europaparlamentet	-45	-37	-22	-45	-45	-45	-46	-42	-43	-37	-32	-41		
FN	+25	+34	+36	+26	+29	+35	+35	+32	+21	+35	+26	+29		
Antal svar	2 634	1 758	682	1 145	960	618	425	885	942	984	289	3 392		

**Källa:** SOM 2002

**Figur 3 Förtroendet för samhällsinstitutioner 2001-2002, bland unga 15-29 år (balansmätt)**



Från tidigare förtroendemätningar är det välkänt att bedömningarna för flera av samhällsinstitutionerna innehåller klara politiska laddningar. Det är exempelvis uppenbart att förtroendet för regeringen kommer mycket nära en politisk attityd. Men även andra institutioner uppvisar ideologiskt betingade svarsmönster.

Det visar sig att det är fyra institutioner som står för huvuddelen av den politiska polariseringen. I rangordning är de: storföretagen, de fackliga organisationerna, regeringen och kungahuset. För dem är differensen mellan vänster- och högersympatisörer mellan 40 och 50 balansmåttsenheter. Regeringen och facket åtnjuter högst

förtroende till vänster medan storföretagen och kungahuset har sin starkaste förtroendebas till höger. Mönstret ligger fast mellan undersökningsåren; möjligen kan det noteras att polariseringen i fråga om regeringen är något mindre än tidigare, samtidigt som bedömningarna av kungahuset är mer politiskt laddade 2002 än 2001.

Om vi gör en översiktlig beskrivning av institutionernas politiska förtroendebas visar sig att 11 ligger något åt höger och 8 något åt vänster, medan en – polisen – inte vetter åt något håll. Utöver storföretagen och kungahuset ligger bankerna, de två EU-institutionerna och Svenska kyrkan klarast åt höger, medan vid sidan av de fackliga organisationerna och regeringen även grundskolan, riksdagen, kommunstyrelserna och partierna i någon mån är vänsterinstitutioner.

De politiska laddningarna i många förtroendebedömningar ger stöd för antagandet att opinions- och samhällsklimatet påverkar hur institutioner värderas. Påverkan tenderar vara större i de fall då svarspersonerna inte har personlig erfarenhet av institutionerna.

## **Institution och profession**

Så långt har översikten gällt förtroendet för olika samhällsinstitutioners sätt att fungera. I inledningen framhölls att förtroendet för de professionella yrkesutövare som ryms inom varje institution också kan påverka bedömningen. Inom SOM-undersökningen 2002 har vi även ställt frågor om allmänhetens förtroende för olika yrkesgrupper, vilket i några fall möjliggör jämförelser mellan institution och yrkesgrupp (jfr Holmberg och Weibull, 2001).

I undersökningen fick svarspersonerna ta ställning till sammanlagt 13 yrkesgrupper. I tabell 3 redovisas utfallet. Störst förtroende har man för sjukvårdens personal, men förtroendet är också högt för forskare, poliser och lärare som alla har balansmätt på över +50. I botten av listan med mycket lågt förtroende finns regionpolitiker, reklampersoner och PR-konsulter.

En motsvarande mätning av yrkesgruppsförtroende har endast genomförts en gång tidigare inom ramen för de nationella SOM-undersökningarna. Det är därför inte möjligt att uttala sig om några förändringar grupp för grupp. Den allmänna tendensen går emellertid i samma riktning för jämförbara grupper. Journalister i både dagspress och radio-TV har således tappat kraftigt mellan 2000 och 2002 medan förtroendet för rikspolitiker har ökat. Rangordningen av jämförbara yrkesgrupper är likartad mellan de två mätpunkterna.

Översikten av hur olika yrkesgrupper bedöms uppvisar dessutom vid ett första påseende klara likheter med institutionsförtroendet. Läkare och poliser ligger högt på samma sätt som sjukvården och polisen, politiker har låga förtroendevärden på motsvarande sätt som politiska partier och i mitten rangerar präster, banktjänstemän och officerare på samma sätt som Svenska kyrkan, bankerna och försvaret gör i fråga om institutionsförtroende. Också faktoranalyser visar på likheter i bedömningsgrunderna.

**Tabell 3 Förtroendet för några yrkesgrupper 2002 (procent, balansmått)**

Yrkesgrupp	Mycket stort	Ganska stort	Varken/ eller	Ganska litet	Mycket litet	Summa procent	Balansmått
Sjukvårdens personal	28	56	10	3	1	2	+80
Forskare	18	48	21	2	1	10	+63
Poliser	17	50	21	7	3	2	+57
Lärare i grundskolan	15	48	23	7	2	5	+54
Personal i äldreomsorg	17	45	23	8	3	4	+51
Journalister i radio/TV	3	26	51	17	9	4	+3
Rikspolitiker	2	27	40	18	9	4	+2
Politiker i egen kommun	2	23	39	21	10	5	-6
Journalister i dagspress	3	19	38	23	13	4	-14
Informatorer	1	10	41	17	10	21	-16
Landstingets/regionens politiker	1	16	25	25	12	6	-20
PR-konsulter	1	5	29	24	21	20	-39
Reklampersoner	1	5	26	26	25	17	-45

**Kommentar:** Frågan om yrkesgrupper/professioner är i SOM-undersökningen 2002 bl a finansierad av projekt ledda av docent Folke Johansson och universitetslektor Lennart Nilsson, Statsvetenskapliga institutionen Göteborgs universitet/Cefos (politiker på olika nivåer) respektive av docent Larsåke Larsson, Humanistiska institutionen, Örebro universitet (PR och information).

**Källa:** Riks-SOM 2000

Innan vi går in på direkta jämförelser mellan professions- och institutionsförtroende måste vissa reservationer göras. För det först finns det inte någon av samhällsinstitutionerna som representeras av endast en yrkesgrupp. Vi har ändå valt att ta ut vad vi bedömt vara den dominerande professionen inom varje institution. För det andra kan vissa enskilda benämningar diskuteras. Dessa svagheter gör att alla jämförelser måste tolkas med stor försiktighet.

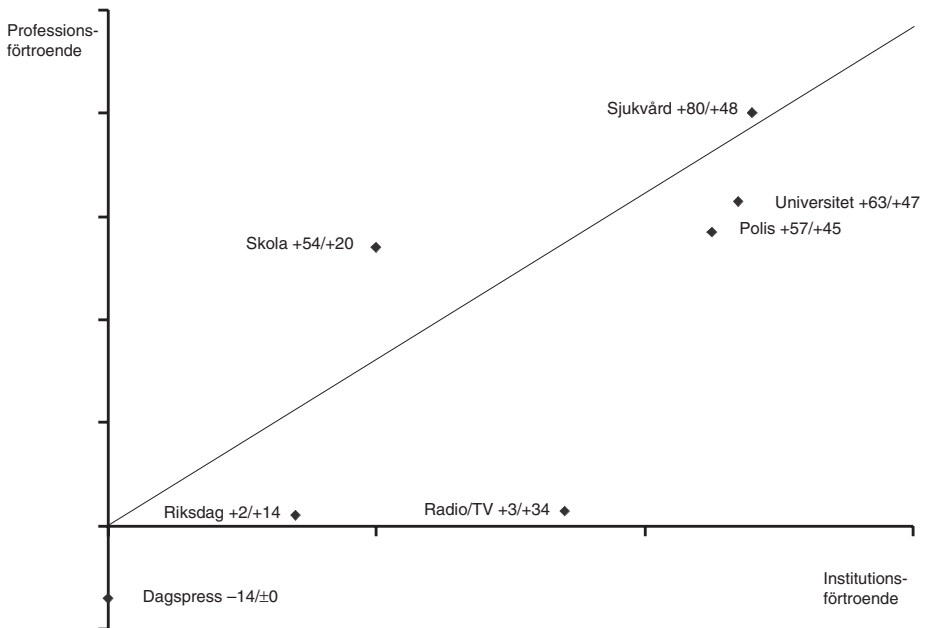
Underlaget för jämförelsen mellan yrkesgrupps- och institutionsförtroende är begränsad till sju grupper. För dessa har vi i figur 4 relaterat andelen som uppger sig ha mycket eller ganska högt förtroende för yrkesgruppen till andelen som har motsvarande förtroende för institutionen. Jämförelsen är således gjord på aggregatnivå, inte på individnivå. Linjen i diagrammet illustrerar det perfekta sambandet: förtroendet för yrkesgruppen ligger på exakt samma nivå som för institutionen. Vi ser att det finns en sådan närmast fullständig överensstämmelse mellan institution och profession för polisen/poliser, universitet/forskare och riksdag/rikspolitiker.

De professioner/institutioner som ligger ovanför linjen är sådana där professionen åtnjuter högre förtroende än institutionen; för dem som ligger under linjen är institutionsförtroendet tvärtom större än för professionen.

Två professioner ligger klart över linjen. Den ena är sjukvårdens personal som hamnar klart högre än sjukvården som institution, den andra, ännu tydligare i avvikelsen från sin institution, är lärare i grundskolan. Det omvända förhållandet

gäller journalister. Särskilt förtroendet för journalister i radio-TV ligger klart lägre än förtroendet för radio-TV som institution. För dagspressens journalister är tendensen densamma. Något tillspetsat kan påstås att lärare bär upp sin institution, medan journalister bärs upp av sin.

**Figur 4 Förhållandet mellan professions- och institutionsförtroende 2002 (balansmått)**



**Kommentar:** Jämförelserna gäller sjukvårdens personal/sjukvård, forskare/universitet, poliser/polisen, lärare/grundskolan, rikspolitiker/riksdagen, journalister i radio/TV/radio och TV samt journalister i dagspress/dagspressen.

**Källa:** SOM 2002

## Det är lättare att fördärva än att förvärva förtroende

Förtroendet ökar för politikens institutioner samtidigt som massmedier och näringsliv tappar i tillit. Det är trenden hittills under 2000-talet. Ett överraskande och nytt mentalitetslandskap för alla oss som vant oss vid att vindarna blåste tvärtom under sent 1900-tal; åtminstone när det gäller politiken.

Men inget varar beständigt och nu är det främst näringslivet som får känna på hur det är att tappa förtroende. Börskraschen, alla felsatsningarna och de rikt tilltaga fallskärmarna har naggat på tilliten. Och då kan transaktionskostnaderna öka.

Kreditbetygen riskerar att försämras, som för Ericsson – med dyrare lån som följd.

Förtroende är inte att leka med. Det är lättare att fördärva än att förvärva förtroende.

## Noter

- <sup>1</sup> Fr o m 1999 ingår bedömningen av samtliga samhällsinstitutionerna i båda de nationella SOM-undersökningarna. Detta ger 2002 ett totalt antal svarande på 3 606. I 1998 års undersökning, med vilken vissa jämförelser görs, ställdes frågorna om EU-institutionerna i en av studierna (antal svar=1740).

## Referenser

- Elliot, Maria (1997) *Förtroendet för medierna*. Göteborg: Institutionen för journalistik och masskommunikation, Göteborgs universitet
- Holmberg, Sören (1993) Partierna tycker vi bäst om i valtider. I Holmberg, S, Weibull, L (red) *Vägval*. Göteborg, SOM-institutet vid Göteborgs universitet
- Holmberg, Sören, Weibull, Lennart (1997) Förtroendets fall. I Holmberg, S, Weibull, L (red) *Ett missnöjt folk*. SOM-insitutet vid Göteborgs universitet
- Holmberg, Sören, Weibull, Lennart (1999) Förnyat förtroende? I Holmberg, S, Weibull, L (red) *Ljusnande framtid*. SOM-insitutet vid Göteborgs universitet
- Holmberg, Sören, Weibull, Lennart (2001) Förtroendefall? I Holmberg, S, Weibull, L (red) *Land, du välsignade?*. SOM-insitutet vid Göteborgs universitet
- Holmberg, Sören, Weibull, Lennart (2002) Institutionsförtroende. I Holmberg, S, Weibull, L (red) *Det våras för politiken*. SOM-insitutet vid Göteborgs universitet
- Holmberg, Sören, Weibull, Lennart (2003) MedieAkademin förtroendebarameter. I *MedieAkademin årsbok 2003*. Göteborg: MedieAkademin
- Listhaug, Ola, Wiberg, Matti (1995) Confidence in Political Institutions. I Klingemann, H-D, Fuchs, D (Eds.) *Citizens and the State*. Oxford-New York, Oxford University Press
- Luhmann, Niklas (1989) *Vertrauen. En Mechanismus der Reduktion sozialer Komplexität*. Stuttgart, Ferdinand Enke Verlag
- Misztal, Barbara (1996) *Trust in Modern Societies*. Cambridge, Polity Press
- Nilsson, Lennart, Weibull, Lennart (2003) Händelser vid Västerhavet. I Nilsson, L (red) *Perspektiv på Västsverige*. Göteborg: SOM-institutet vid Göteborgs universitet
- Rothstein, Bo (2003) *Sociala fällor och tillitens problem*. Stockholm: SNS Förlag
- Weibull, Lennart, Börjesson, Britt (1995) Publicistiska seder. Stockholm, Tiden/SJF
- Weibull, Lennart och Nilsson, Lennart (2002) EU-toppmötet i svensk opinion. I Holmberg, Sören och Weibull, Lennart (red) *Det våras för politiken*. Göteborg: SOM-institutet, Göteborgs universitet