

SAMLANDE INSTITUTIONSFÖRTROENDE

SÖREN HOLMBERG OCH LENNART WEIBULL

I aderton år har SOM-institutet mätt svenska folkets förtroende för olika samhällsinstitutioner. Varje år sedan mätstarten 1986 har vi uppdaterat kurvorna för enskilda samhällsinstitutioner och analyserat förändringsmönster, liksom vi sökt belysa upp- och nedgångar, både totalt och i olika grupper. Vi har ställt oss frågor om vad som ligger bakom iakttagna tendenser.

Årets översikt kommer att följa i princip samma uppläggning och nära följa tidigare framställningar. Men vi kommer också i en sista del vända på perspektivet och även vidga det och ställa frågan i vilken utsträckning det finns förtroendefulla medborgare – och vad som i så fall skiljer förtroendefulla människor från mindre förtroendefulla. Här avser vi att fördjupa den analys som gjordes på grundval av 2001 års undersökning (Holmberg och Weibull, 2002).

Förtroendemätningen

Utgångspunkten för SOM-undersökningarnas mätserie har från starten varit att förtroende står för ett slags förhållningssätt till samhället. Å ena sidan är förtroende en mekanism för att reducera social komplexitet i det dagliga livet och därigenom underlätta ställningstaganden (Luhmann, 1989:23ff). Å andra sidan är förtroende ett försanthållande av en social relation som får konsekvenser för ett samhälles sätt att fungera allt efter de egenskaper medborgarna tillskriver olika samhällsinstitutioner (jfr Misztal, 1996:14).

Samhällsförtroende kan också beskrivas som ett samlat socialt kapital. I en samhälle där det råder ett högt förtroende människor emellan och mellan människor och samhällsinstitutioner är alla transaktionskostnader låga. I ett sådant samhälle behövs inte i samma utsträckning skrivna avtal och annan reglering av former för samverkan. Mycket forskning tyder på att människors förtroende för centrala samhällsinstitutioners sätt att fungera är en mycket viktig funktionsfaktor (Rothstein, 2003). Samtidigt utgörs naturligtvis institutioner av enskilda människor, vars uppträdande i större eller mindre utsträckning hänger samman med hur institutionen uppfattas (Holmberg och Weibull, 2001:44ff; Österman m fl 2004).

I SOM-institutets mätningar har vi valt att betrakta förtroende som en egenskap hos samhället och dess institutioner. Utgångspunkten är att förtroende är en systemegenskap men att den är grundad i enskilda medborgares handlingar och bedömningar. Det är därför möjligt att å ena sidan pröva samhällets institutioner utifrån det förtroende de åtnjuter bland allmänheten och å andra sidan studera människor

förtroende för samhället efter det förtroende man tillskriver olika institutioner. På detta sätt blir det möjligt att förena ett makro- med ett mikroperspektiv.

Det går också att gå ett steg vidare och fråga sig i vad mån det finns variationer mellan människor när det gäller det samlade institutionsförtroendet. Tanken är att det kan finnas människor som har lågt respektive högt institutionsförtroende oavsett vilken institution som värderas och som därmed har ett negativt eller positivt ingångsvärde i sin syn på samhällets institutioner.

Svenska förtroendebedömningar 2003

Ursprungligen avsåg SOM-institutets förtroendemätning elva samhällsinstitutioner. De var valda för att ge ett brett spektrum av politiska, mediala, ekonomiska och sociala institutioner. Fr o m 1994 års mätning inkluderades rättsväsendet (domstolarna) och Svenska kyrkan. År 1995 tillkom kungahuset, 1996 kommunstyrelser och 1997 universitet/högskolor och de politiska partierna. Fr o m 1998 skedde en utökning genom att även institutioner inom EU – både parlamentet och kommissionen – inkluderades. År 2000 lades ytterligare en internationell institution till – Förenta Nationerna (FN). Sedan 2001 års mätning har ingen ny institution tillkommit.¹

Med de redovisade utökningarna omfattar undersökningen 2003 således tjugo olika samhällsinstitutioner.² Utfallet av mätningen redovisas i tabell 1. Om vi rangordnar institutionerna efter andelen som har *mycket högt* förtroende är det kungahuset, sjukvården och FN som kommer klart högst med mellan 16 och 12 procent. Väljer vi att utgå ifrån andelen som anger att de har mycket eller ganska högt förtroende kommer sjukvården högst (60 procent), följd av FN, universitet/högskolor och polisen, som samtliga ligger på knappt 55 procent. I botten ligger då de politiska partierna (15 procent) samt Europaparlamentet och EU-kommissionen (12 respektive 13 procent).

Med tanke på att vi avser att belysa institutionsförtroende är det rimligt att även ta hänsyn till andelen som har lågt förtroende: en institutions ställning i samhället bestäms inte bara av hur stor andel som har förtroende för den utan också av hur stor andel som saknar förtroende. För att på detta sätt redovisa förhållandet mellan institutionerna har vi utgått från ett balansmått. Måttet innebär helt enkelt att andelen högt förtroende minskas med andelen lågt förtroende. Förtroendet för en institution blir då andelen högt förtroende minus andelen med lågt förtroende. Detta kan sägas vara ett uttryck för vad som kan betraktas som en institutions förtroendebas (jfr Elliot, 1997). En rangordning efter balansmålet kommer att skilja sig från övriga rangordningar i de fall där det finns en hög andel med lågt förtroende.³

Tabell 1 Förtroendet för samhällsinstitutioner 2003 (procent, balansmätt)

Samhällsinstitution	Mycket stort	Ganska stort	Varken/ eller	Ganska litet	Mycket litet	Summa procent	Balansmätt
Universitet/högskolor	8	46	39	5	2	100	+47
Sjukvården	14	46	25	12	3	100	+45
FN	12	42	31	10	5	100	+39
Polisen	8	45	30	13	4	100	+36
Radio/TV	5	41	43	9	2	100	+35
Domstolarna	9	38	37	12	4	100	+31
Kungahuset	16	31	36	8	9	100	+30
Grundskolan	5	39	38	14	4	100	+26
Riksdagen	4	27	44	18	7	100	+7
Regeringen	4	27	41	21	7	100	+3
Bankerna	5	26	38	23	8	100	±0
Svenska kyrkan	5	23	43	17	12	100	-1
Försvaret	4	18	46	21	11	100	-11
Dagspressen	1	21	45	24	9	100	-11
Kommunstyrelserna	2	17	47	25	9	100	-15
Storföretagen	1	18	47	25	9	100	-15
De fackliga organisationerna	2	18	41	27	14	100	-19
De politiska partierna	1	14	45	28	12	100	-25
Europaparlamentet	2	10	38	25	25	100	-38
EU-kommissionen	2	11	36	27	24	100	-38

Kommentar: Tabellen redovisar en sammanläggning av resultaten från de två nationella SOM-mätningarna 2003 (antal svar= 3456). Personer som ej besvarat förtroendefrågan för någon institution är inte medtagen i procenttalen. Dylåka svar var mycket sällsynta och lämnades av endast mellan två och tre procent för de olika institutionerna. Högsta andelen vet ej svar finns där även andelen som svarar varken stort eller litet förtroende är hög, t ex beträffande dagspressen och storföretagen. Balansmättet kan gå mellan +100 (alla svarpersoner anger högt förtroende) och -100 (alla svarpersoner anger lågt förtroende).

Källa: Riks-SOM 2003

När vi utgår från balansmättet visar sig att universitet (+47) och sjukvården (+45) ligger klart högst. Ser vi närmare i tabellen upptäcker vi att sjukvården gör det i kraft av en hög andel med stort förtroende, universitet i kraft av få med litet förtroende. Därefter kommer FN (+39), polisen (+36) och radio-TV (+35). Lägst förtroende åtnjuter de fackliga organisationerna (-19) och de politiska partierna (-25) samt de två EU-institutionerna (-38). Utfallet av rangordningen är i huvudsak i linje med andra motsvarande studier av förtroende för samhällsinstitutioner (jfr SOU 2004:47:118ff).

Rangordningen efter balansmättet kan möjligen ge intrycket att samhällsförtroendet överlag är lågt i Sverige när bara hälften av institutionerna hamnar på plus-sidan. Det bör då tilläggas att balansmättet inte tar hänsyn till mittalternativet och att ett minusvärde inte innebär att majoritet av svenskarna har ett litet förtroende

för 'minusinstitutionerna'. Om vi istället utgår från hur stor andel som verkligen har uttryckt ett lågt förtroende är det bara EU-kommissionen som har en majoritet av allmänheten som direkt uttrycker att man har litet förtroende (51 procent).

Förändringsmönster

Det allmänna mönstret är att det sker förhållandevis små omkastningar i rangordningen mellan enskilda år. På några års sikt kan det dock framträda tendenser. I jämförelse med 2002 har i stort sett samtliga de samhällsinstitutioner som ligger högst i andel mycket eller ganska högt förtroende tappat något i förtroende. Enda undantaget är FN som fått ett ökat förtroende med sju procentenheter. Största nedgången redovisas för polisen med sex procentenheter. Förskjutningarna är sammantaget förhållandevis små och har inte på något avgörande sätt påverkat den samlade rangordningen: det är samma institutioner som åtnjuter högst förtroende 2003 som gjorde det 2002.

Samtidigt finns det en generell försvagning av institutionsförtroendet under de senaste fem åren, dock med undantag för de politiska institutionerna. Ett uttryck för det är att nästa hälften av samhällsinstitutionerna uppvisar ett negativt balansmått. Andelen har ökat något under de senaste åren – 2001 och 2002 var det bara omkring en tredjedel som hamnade på den negativa sidan.

När det gäller de kortsiktiga förändringarna är det rimligt att sätta dem i samband med särskilda händelser. Att politiska institutioner, särskilt riksdag och regering åtnjuter ett ökande förtroende hänger till stor del samman med oron i omvärlden. Särskilt terrorattackerna i New York och Washington medförde en ökad uppslutning kring den nationella politiska institutionerna – och de senaste årens oro har säkert bidragit till att stärka tendensen. På samma sätt är det rimligt att tolka det ökande förtroendet för FN som en följd av Irakkriget, där Sverige markerade sitt stöd för världsorganisationen och ställde sig kritiskt till USA:s och Storbritanniens invasion.

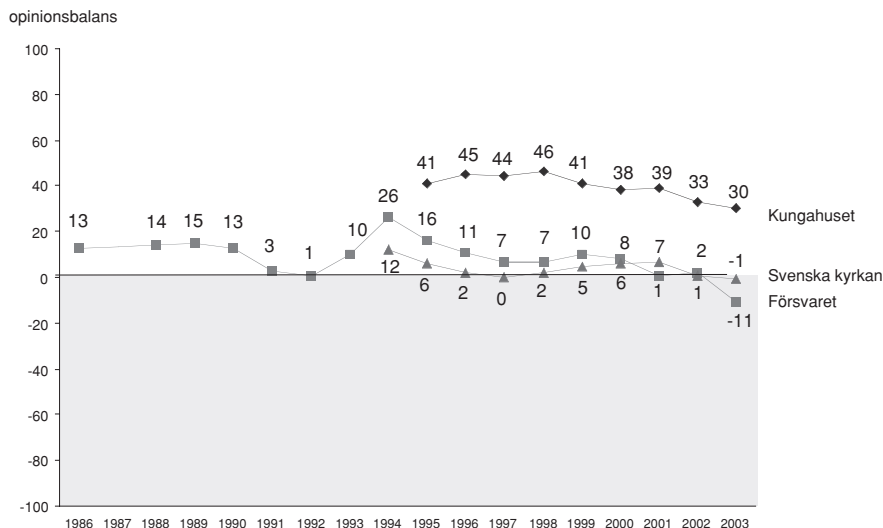
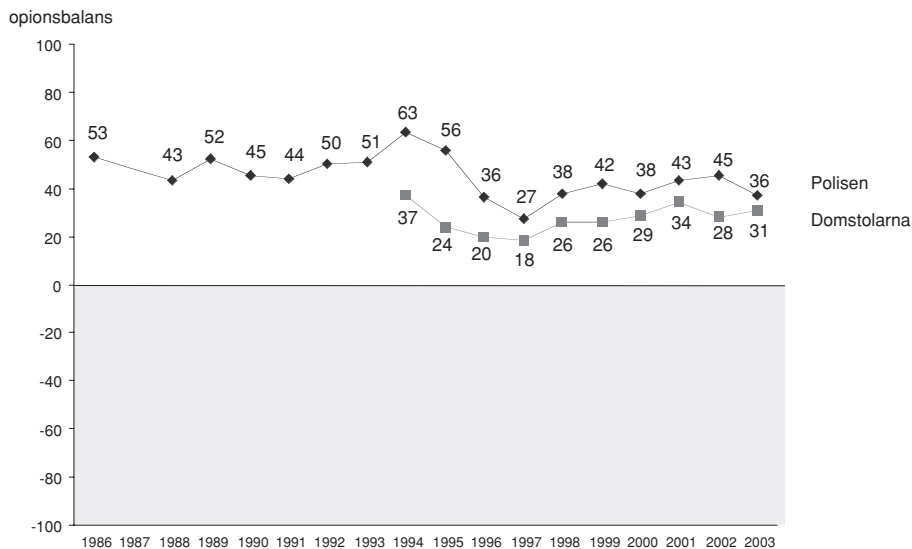
De enskilt kraftigaste nedgångarna mellan 2002 och 2003 är troligen också händelseberoende. Det gäller dels dagspressen som minskade från +1 till -11, dels polisen som tappade från +45 till +36. I båda fallen har mordet på utrikesminister Anna Lindh säkerligen spelat in. Tidiga misstag i polisens spaningsarbetet och särskilt kvällspressens frossande i händelsen (jfr Ghersetti, kommande) kan ha skapat en negativ bild.

Också storföretagens återhämtning av förtroende från en mycket låg förtroendnivå 2002 (-22) till en något mindre låg 2003 (-15) kan tolkas mot bakgrund att den akuta krisen för Ericsson är överstånden. Att det finns ett samband mellan förtroendet för storföretagen och förtroendet för Ericsson framgår dessutom av resultaten från *MedieAkademins* förtroendebarmeter 2002 och 2003 (Holmberg och Weibull, 2004).

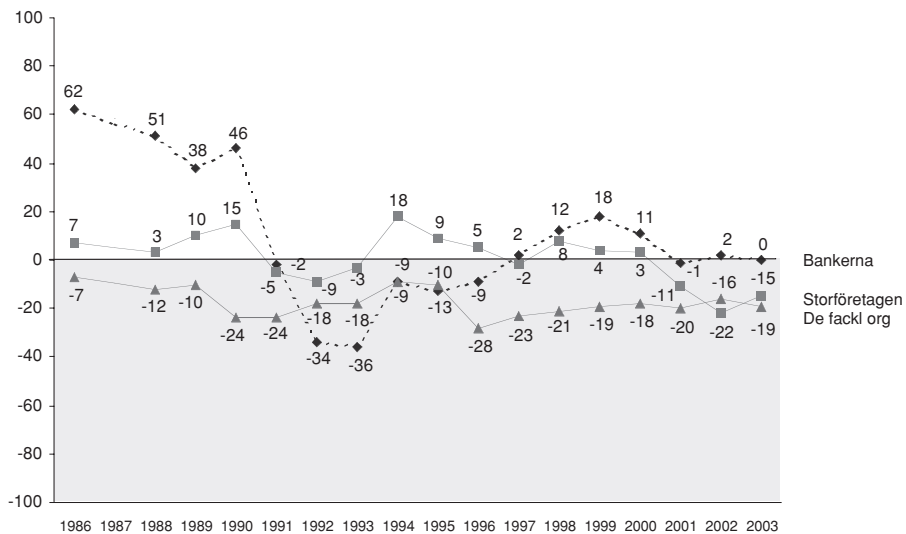
Även om det är lockande att söka händelser som kan förklara upp- och nedgångar i samhällsförtroende är förfaringsättet samtidigt mycket vanskligt och riskerar att leda tanken fel. Förändringar i allmänhetens förtroende måste främst ses

i ett långsiktigt perspektiv. Institutionsförtroende påverkas inte bara av särskilda händelser utan i lika hög grad av samhällsförändringar och värderingsförskjutningar. I figur 1 redovisas förtroendeförändringar för hela tidsperioden 1986-2003. För tydlighetens skull redovisas förtroendeutvecklingen i ett antal kurvdiagram, där samhällsinstitutioner med likartad inriktning grupperats tillsammans.

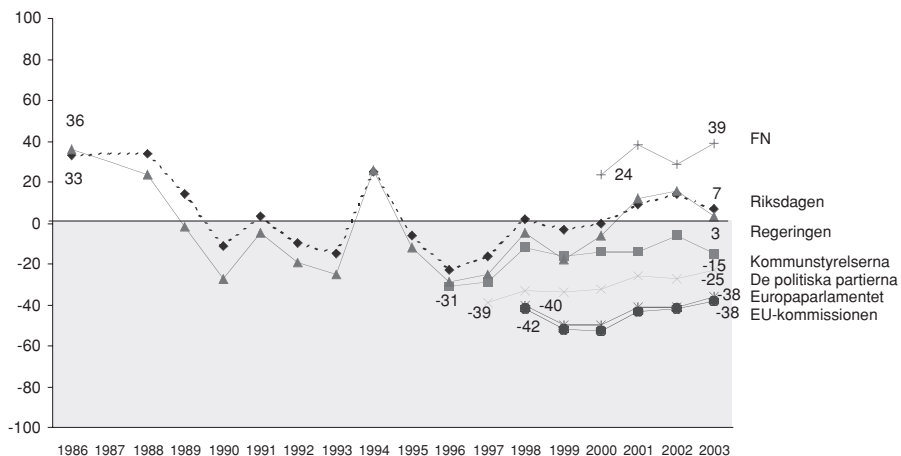
Figur 1 Bedömningar av förtroendet för tjugo samhällsinstitutioner 1986-2003 (balansmätt)



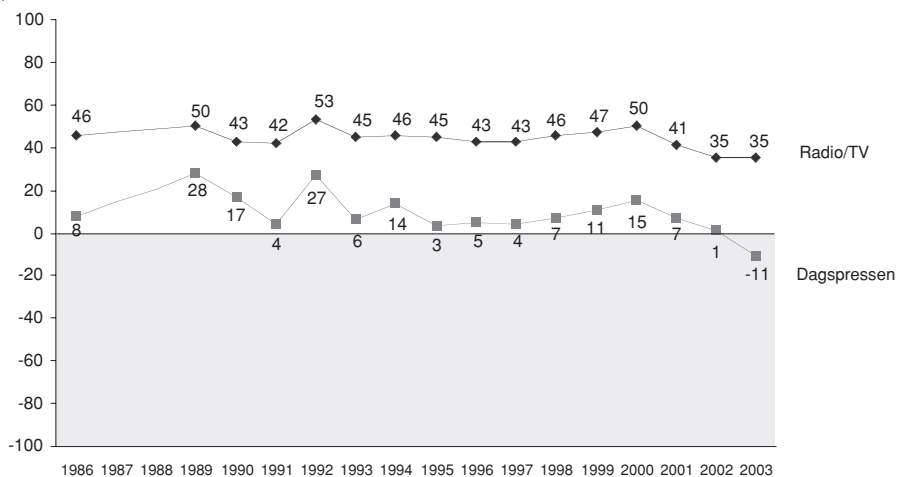
opinionsbalans



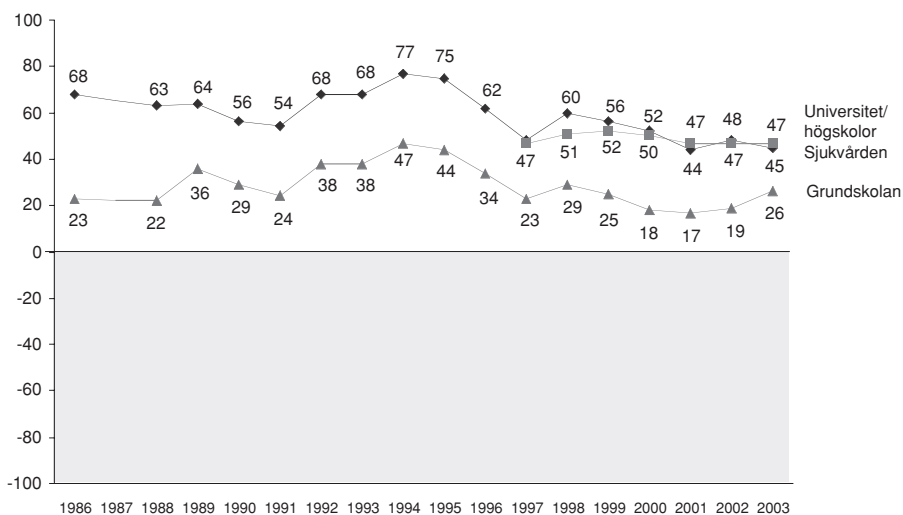
opinionsbalans



opinionsbalans



opinionsbalans



Kommentar: Om balansmättet se tabell 1. År 1987 saknas i figurerna eftersom ett annat, icke jämförbart mått, användes detta år. För de två medieinstitutionerna saknas av samma skäl även siffror för 1988.

Förtroendebedömningarna av sjukvården och grundskolan – och efter 1997 även av universitet – uppvisar ett relativt likartat utseende över hela tidsperioden. Toppåret är 1994 då förtroendet för både sjukvård och skola uppvisar sina högsta värden. Perioden dessförinnan ligger förtroendet genomsnittligt något högre än åren efter 1990-talets mitt. Nedgången under den senare perioden är störst för sjukvården. Den temporära uppgången 1998 har förmodligen att göra med att valår allmänt drar upp förtroendet.

Också polisens och domstolarnas förtroende har en stark inbördes överensstämmelse – och en likhet med övriga offentliga institutioner. För polisen finns det en ännu mer markerad nedgång mellan 1994 (toppåret med ett balansmått på +63) och 1997 (bottenåret med bara +27). Här kanske den hett omdiskuterade närpolisreformen spelade en roll. Domstolarna följer samma trend men nedgången är inte lika markerad. Därefter ökade förtroendet för båda institutionerna på nytt, men det är ännu inte riktigt i nivå med situationen under slutet av 1980-talet.

När det gäller de institutioner som grupperats inom det ekonomiska området – banker, storföretag och fackliga organisationer – har det redan påvisats att det där finns en betydande nedgång från slutet av 1980-talet och början av 1990-talet. Det största fallet står bankerna för; efter en viss återhämtning i slutet av 1990-talet ligger förtroende nu på fortfarande låga ± 0 . Storföretagen har en jämnare utvecklingen även om förändringsmönstret är likartat. Skillnaden är dock att storföretagen fortsatte nedåt i förtroendebalans efter 2001 och nådde sin hittills lägsta förtroendesiffra 2002 (-22). Förtroendet för de fackliga organisationerna uppvisar förhållandevis små skillnader över femtonårsperioden. Facket har alla år en klart negativ förtroendebalans. Det fanns dessutom en långsiktig nedgång i förtroendeopinionen, men efter lågvattensmärket 1996 finns det en tendens till stabilisering på en något mindre negativ nivå.

Av de institutioner som började studeras i mitten av 1990-talet – kungahuset och Svenska kyrkan – uppvisade kyrkan en svagt nedåtgående förtroendetrend fram till 1997 för att sedan stabiliseras på en nivå omkring ± 0 . Kungahuset visar däremot en successivt fallande förtroendekurva: från toppåret 1998 (+46 balansmåttsenheter) har förtroendet minskat till +30 år 2003, vilket är den hittills lägsta siffran. Förtroendet för försvaret som är inlagt i samma diagram uppvisar en tendens som överensstämmer med övriga offentliga institutioner, om än på en lägre nivå. Det högsta värdet noteras för 1994 och dessförinnan låg förtroendet på en högre nivå än därefter. I likhet med förtroendet för polisen finns det en ny nedgång de två senaste åren.

Bedömningarna av de två centrala institutionerna inom den politiska sfären – riksdag och regering – demonstrerar en anmärkningsvärd intern överensstämmelse över hela tidsperioden. Båda uppvisar, i likhet med institutionerna inom den offentliga sektorn, den högsta förtroendebalansen 1994. Det som dock skiljer ut dem från de flesta andra är att de uppvisar en uppåtgående trend efter 1997. Även om terroristattackerna i september 2001 säkerligen hade betydelse för att öka förtroendet är det tydligt att uppgången hade startat redan dessförinnan och fortsatte även 2002.

Det finns en komplikation i tolkningen av de senaste årens utveckling för riksdag och regering. Den har att göra med att bedömningar av regering och riksdag vanligen blir mera positiva under valår. 1994 är det mest uttalade exemplet, men även 1991, 1998 och 2002 ökar förtroendet i jämförelse med föregående år – för 1988 kan någon bedömning inte göras i och med att data saknas för 1987. Det politiska förtroendet har således en elektoral cykel (Holmberg, 1993). Det gör det svårt att värdera nedgången i politiskt förtroende mellan 2002 och 2003. Att nedgången är större än den mellan 1998 och 1999 och att förtroendet 2003 nästan är tillbaka på 2000 års nivå antyder dock att den politiska uppgångstrenden kan ha brutits.

Förtroendet för kommunstyrelserna följer i stort kurvorna för riksdag och regering, om än på en lägre nivå, och uppvisar också en nedgång mellan 2002 och 2003. De politiska partierna och de två Europainstitutionerna, som samtliga tre ligger klart lågt i svenskarnas förtroende, uppvisar en svag uppgång de senaste åren; för dem fortsätter dessutom uppgången även år 2003.

Även förtroendet för FN är på uppgång. Den period som världsorganisationen undersökts är dock alltför kort för att det skall vara möjligt att säga något om den långsiktiga tendensen. Bilden kompliceras av att ökningarna 2001 och 2003 båda kan förklaras av händelser i omvärlden – terrorattacken 2001 och Irakkriget 2003.

Bedömningarna av medierna uppvisar också en viss inbördes överensstämmelse. Den är emellertid på inget sätt så tydlig som när det gäller förhållandet mellan regerings- och riksdagsbedömningarna eller förtroende för de sociala institutionerna. Radio/TV ligger genomgående på en betydligt högre förtroendenivå än dagspressen och är inte underkastade samma snabba skiften i allmänhetens bedömningar.

Förtroendet för medierna kännetecknas inte av någon långsiktig upp- eller nedgångstrend för hela femtonårsperioden; inte heller är 1994 ett toppår som för många andra institutioner. Noterbart är dock att både radio-TV och dagspress successivt ökat sin förtroendebas efter 1997 för att efter 2000 tappa relativt kraftigt. För dagspressen har nedgången fortsatt även 2003 – på fyra år har förtroendet för dagspressen gått från +15 till -11 i förtroendebalans. Det senare betyder att dagspressens nedgång knappast bara kan vara en följd av enskilda händelser – de trista budskap man förmedlade i september 2001 eller sensationsskriverier efter mordet på Anna Lindh i september 2003 – utan snarare kan vara ett tecken på en allmän försvagning av tilliten till pressen som nationell samhällsinstitution (jfr Lennart Weibulls kapitel om medieförtroende).

Det intressanta med förtroendekurvorna är att det på några punkter finns gemensamma mönster. Ett sådant är att för flertalet är 1994 ett mycket starkt förtroendear. Det är ett valår som också medförde regeringsskifte och som i opinionen präglades av mycket stora förväntningar inför framtiden, inte minst i fråga om en expansion av den offentliga verksamheten (Holmberg och Weibull, 1995; Nilsson, 1995). När de senare inte minskade förtroendet på nytt och stabiliserades först på en nivå lägre än den i slutet på 1980-talet. Från bilden avviker dels medierna med

högre stabilitet i förtroendekurvorna och nedgång först i början av 2000-talet, dels de politiska institutionerna som under samma tid ökat i medborgarnas förtroende. De internationella politikinstitutioner som tillförts mätningen efter mitten av 1990-talet följer den positiva politiktrenden: FN på en hög nivå, EU-institutionerna på en mycket låg.

Dimensioner i bedömningarna

Den samlade bilden av förtroendebedömningarna är att svenskar överlag har ett relativt högt samhällsförtroende. Det visar också jämförbara studier inom ramen för *Eurobarometern* och *World Value Surveys*. Inte oväntat finns det överlag positiva samband mellan förtroendebedömningarna för enskilda institutioner. I likhet med tidigare år visar en korrelationsanalys att endast få samband understiger +.10 (Pearson's r). Den som är positiv till en samhällsinstitutions sätt att fungera tenderar att värdera även andra institutioner positivt. Inte ens där det är rimligt att förvänta sig en motsättning finns det några negativa samband utan istället nollkorrelation. Detta gäller exempelvis förhållandet mellan förtroendet för de fackliga organisationerna och förtroendet för storföretagen. Att det ändå finns skillnader mellan människors samlade förtroendebedömningar kommer vi att senare återkomma till.

Förekomsten av en allmänt positiv förtroendegrund i Sverige hindrar inte att skilda samhällsinstitutioner kan värderas på olika sätt. Den årligen redovisade faktoranalysen⁴ – baserad enbart på bedömningen av svenska samhällsinstitutioner – visar för 2003 på fyra huvuddimensioner, efter vilka vi kan gruppera de 17 institutionerna:

- *den politiska*: regering, riksdag, de politiska partierna och kommunstyrelserna.
- *den samhällsbevarande*: kungahuset, storföretagen, Svenska kyrkan och bankerna
- *den sociala*: sjukvården, polisen, grundskolan, försvaret och domstolarna
- *den mediala*: radio/TV och dagspressen

Universitet laddar något högre i den sociala dimensionen men har också relativt höga laddningar i de övriga. De fackliga organisationerna har i stort sett samma, relativt höga, laddning i både den politiska och den mediala dimensionen. Analysen faller härvid ut på nästan exakt samma sätt som tidigare år. En liten skillnad är dock att försvaret och domstolarna förflyttat sig från den samhällsbevarande till den sociala sfären; de har dock relativt höga laddningar även i den förra.

Tidigare faktoranalyser där även de internationella institutionerna inkluderas har givit något skiftande utfall. År 2002 blev resultat att utländska institutioner bildade en egen faktor, alltså närmast ett slags överstatlig dimension, medan däremot de samhällsbevarande och sociala dimensionerna smälte samman till en 'nationell'

dimension. År 2001 laddade utländska institutioner högst på den 'sambhallsbevarande' dimensionen och år 2000 på den politiska. Resultatet av 2003 års analys är att de två EU-institutionerna ligger klart högst på den politiska faktorn, låt vara att de även laddar relativt högt på den 'sambhallsbevarande' (tabell 3).

Tabell 2 Faktoranalys av förtroendebedömningarna för tjugo samhällsinstitutioner 2003 (faktorladdningar)

	Politik	Socialt	Etablissemang	Opinionsbildning
De politiska partierna	.76	.20	.15	.20
EU-kommissionen	.76	-.07	.50	.05
Riksdagen	.74	.38	.05	.10
Europaparlamentet	.74	-.09	.51	.06
Regeringen	.72	.39	-.08	.11
Kommunstyrelserna	.50	.36	.17	.19
Polisen	.12	.68	.22	-.03
Sjukvården	.12	.68	.06	.08
Grundskolan	.15	.52	.13	.29
Domstolarna	.24	.50	.36	.10
Försvaret	.18	.44	.40	.02
Kungahuset	-.06	.25	.69	-.01
Storföretagen	.25	.01	.63	.17
Svenska kyrkan	.04	.28	.56	.18
Bankerna	.24	-.02	.39	.24
FN	.27	.20	.37	.18
Radio-TV	.09	.14	.15	.79
Dagspress	.10	-.02	.21	.77
Fackliga organisationer	.38	.26	-.07	.46
Universitet/högskolor	.24	.36	.25	.28
Förklarad varians	18%	13%	13%	9%

Kommentar: Faktoriösningen bygger på en varimaxrotering. Antalet faktorer har i båda analyserna fastställts utifrån *Kaiser's* kriterium.

Källa: SOM 2003

Faktoranalysen av samtliga tjugo institutioner bekräftar således förekomsten av de fyra tidigare nämnda huvuddimensionerna. Utfallet i denna andra analys är dessutom något tydligare beträffande förhållandet mellan den samhallsbevarande och den sociala dimensionen; endast universitet faller inte in på något naturligt sätt i någon enskild dimension:

- *den politiska*: de politiska partierna, EU-kommissionen, riksdagen, Europaparlamentet, regeringen och kommunstyrelserna.
- *den sociala*: polisen, sjukvården, grundskolan, domstolarna och försvaret. kungahuset, Svenska kyrkan och grundskolan
- *den samhällsbevarande*: kungahuset, storföretagen, Svenska kyrkan, bankerna och FN.
- *den medialaopinionsbildande*: dagspressen, radio-TV och de fackliga organisationerna.

Det kan spekuleras i varför analysen där de internationella institutionerna ingår – i motsats till den som gäller enbart de svenska – skiftar så pass mycket mellan åren. Att de europeiska institutionerna 2003 hamnar i den politiska sfären förefaller naturligt att relatera till EMU-valet. Att de också laddar högt på den 'samhällsbevarande' dimensionen torde också vara ett uttryck för att EU också handlar om Sverige och om handel och därför bedöms med samma referensram som storföretag och banker (jfr Wadbring och Weibull, 2001).

Gruppskillnader i institutionsförtroende

Huvudmönstren i förtroendebedömningarna är relativt likartade mellan olika grupper, särskilt ifråga om de samhällsinstitutioner som åtnjuter högst och lägst förtroende. Sjukvården och universitet åtnjuter högt förtroende hos i stort alla, medan EU-institutionerna genomgående ligger lågt. Men det finns klara skillnader på några punkter. I tabell 4 redovisas förtroendebalansen för samtliga institutioner med hänsyn till svarspersonernas kön, ålder och ideologiska vänster-högerplacering.

Om vi ser till det genomsnittliga förtroendet (balansmättet) ligger kvinnor något högre än män. Av tjugo institutioner är det 16 som åtnjuter högre förtroende bland kvinnor. I de flesta fall är dock skillnaderna relativt små. De största differenserna finns i fråga om bankerna, polisen, Svenska kyrkan och kungahuset. De två institutioner, där männen har ett något högre förtroende är storföretagen och universitet.

När det gäller åldersgrupper har särskilt de yngsta men också de äldsta ett högre samhällsförtroende än medelålders, delvis beroende på att en relativt stor andel svarar "varken eller". Den relativt sett mest kritiska gruppen är personer mellan 50 och 64 år (fyrtioåringarna), som har lägst förtroende bland åldersgrupperna för elva av de 20 institutionerna. Bland dem är det framför allt bankerna som åtnjuter lågt förtroende med ett balansmätt på +1 som kan jämföras med +27 hos de yngsta och +14 hos de äldsta. Stor spridning råder också beträffande förtroendet för Svenska kyrkan: +2 i den kritiska gruppen av åldrande fyrtioåringar men också bland de yngsta, mot +18 bland pensionärerna.

Tabell 3 Förtroendet för enskilda samhällsinstitutioner efter kön, ålder och ideologisk självplacering 2003 (balansmått)

	Kön		Ålder				Vänster-höger-självplacering					
	Män	Kvinnor	15-29	30-49	50-64	65-85	Klart vänster	Något vänster	Varken eller	Något höger	Klart höger	Samtliga
Regeringen	+1	+6	+4	+9	+1	-1	+21	+33	-5	-7	-27	+3
Polisen	+27	+46	+34	+41	+32	+38	+18	+45	+34	+38	+39	+36
Sjukvården	+42	+47	+48	+44	+40	+49	+51	+57	+40	+42	+34	+45
Försvaret	-17	-3	+12	-9	-19	-21	-22	-12	-9	-8	-2	-11
Riksdagen	+3	+10	+9	+7	+2	+9	+19	+25	-4	+5	-1	+7
Bankerna	-8	+7	+25	-7	-13	+2	-7	-6	-1	+2	+14	±0
Dagspressen	-16	-7	-11	-16	-10	-5	-20	-11	-14	-9	±0	-11
Fackliga organisationerna	-24	-13	+1	-21	-27	-22	+7	+5	-23	-35	-43	-19
Radio / TV	+32	+40	+37	+30	+37	+43	+33	+39	+33	+37	+40	+35
Grundskolan	+22	+30	+40	+28	+18	+17	+28	+34	+25	+22	+12	+26
Storföretagen	-14	-15	-2	-12	-25	-20	-50	-24	-22	+2	+26	-15
Svenska kyrkan	-11	+6	-6	-5	-4	+10	-11	-3	-4	+3	+6	-1
Domstolarna	+26	+33	+31	+32	+31	+23	+20	+34	+21	+41	+29	+31
Kungahuset	+23	+36	+22	+30	+29	+41	-6	+15	+32	+47	+52	+30
Kommunstyrelserna	-21	-10	-13	-24	-14	-4	-16	-5	-17	-20	-22	-15
Universitet/högskolor	+49	+46	+58	+47	+45	+41	+53	+51	+37	+56	+54	+47
De politiska partierna	-29	-19	-12	-23	-30	-29	-6	-11	-35	-25	-23	-25
EU-kommissionen	-44	-33	-23	-37	-47	-45	-50	-43	-46	-28	-10	-38
Europaparlamentet	-42	-34	-23	-35	-47	-44	-52	-44	-45	-27	-3	-38
FN	+36	+42	+40	+34	+42	+43	+37	+42	+33	+46	+46	+39
Antal svarande	1687	1802	729	1136	958	666	267	820	1234	827	265	3489

Källa: SOM 2003

Inte oväntat finns det en klar ideologisk laddning i bedömningen av några av samhällsinstitutionerna. Det är särskilt tre institutioner som står för den politiska polariseringen. I rangordning är de: regeringen, storföretagen och facket, där differensen mellan vänster- och högersympatisörer är mellan 60 och 80 balansmåttenheter. Regeringen och facket åtnjuter högst förtroende till vänster medan storföretagen har sin starkaste förtroendebas till höger. Betydande skillnader mellan vänster och höger förekommer också för kungahuset (högst förtroende till höger) och för riksdagen (högst förtroende till vänster).

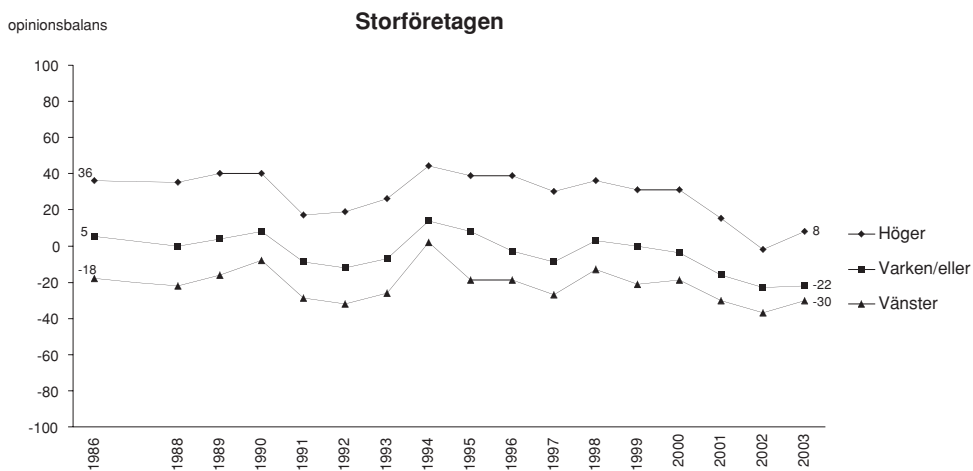
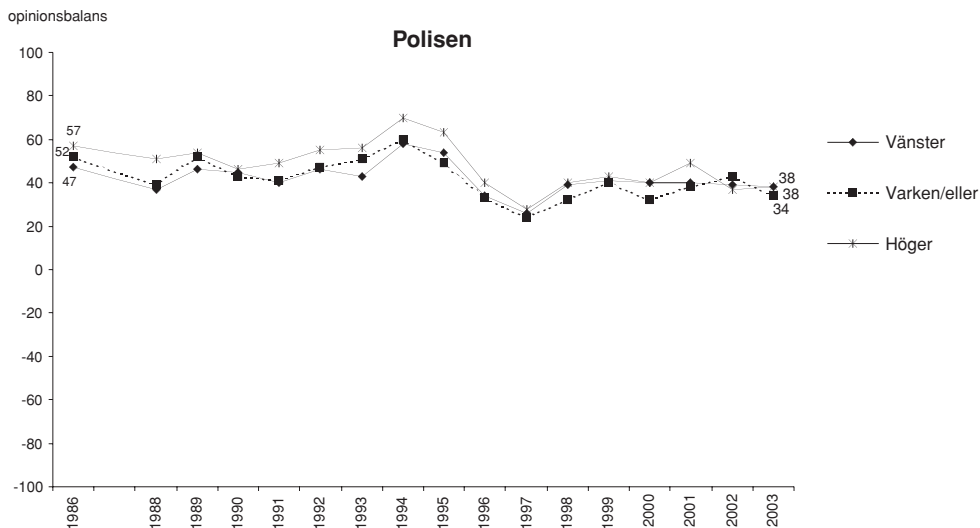
Skillnader i ideologisk bedömningsgrund saknas i stort sett helt då det gäller samhällsinstitutioner som universitet, sjukvården och polisen. De ideologiska skillnaderna är också små i fråga om FN, försvaret och domstolarna.

De politiska laddningarna i många förtroendebedömningar ger stöd för antagandet att opinions- och samhällsklimatet påverkar hur institutioner värderas. Påverkan tenderar vara större i de fall då svarspersonerna inte har någon personlig erfarenhet av institutionerna. Samtidigt finns det över den undersökta perioden en anmärkningsvärd likhet när det gäller hur människor i olika grupper värderar institutionerna. Det framgår av figur 2, där bedömningar av två samhällsinstitutioner redovisas för hela perioden 1986-2003. Å ena sidan storföretagen med starkt polariserade bedömningar och å andra sidan polisen med mycket små ideologiska skillnader.

Förtroendet för polisen bland personer som anser sig ligga till höger respektive till vänster beskriver i stort sett samma utvecklingskurva för hela perioden 1986-2003. Det kunde möjligen förväntats en viss ideologisk polarisering med anledning av polisens roll vid de s k Göteborgskravallerna sommaren 2001 (Nilsson och Weibull, 2003), men någon sådan kan inte utläsas utan de tre kurvorna ligger nära varandra samtliga år. Förändringarna i bedömningarna har andra orsaker.

Det kan möjligen uppfattas som relativt naturligt att värderingen av en institution, där det inte finns några större ideologiska skillnader i förtroendebedömningarna, kommer att påverkas av andra saker. Mer överraskande är det då att även förtroendet för storföretagen uppvisar ett liknande mönster. Visserligen finns det här en betydande polarisering mellan höger och vänster i bedömningarna, men de enskilda kurvorna följer i stort sett samma grundmönster. Exempelvis finns de senaste åren en tendens till minskat förtroende i alla tre grupperna, alltså oavsett om man dessförinnan hade ett relativt sett högre eller lägre förtroende.

Figur 2 Förtroende för polisen och storföretagen 1986-2003 efter ideologisk självplacering (balansmätt)



Källa: Riks-SOM 2003

De bedömningar över hela perioden 1986-2003 som här illustrerats med ideologisk självplacering återkommer i stort i fråga om alla grupper. När institutionsförtroendet förändras – minskar eller ökar – sker förändringen oftast likartat inom i stort sett alla grupper. Innebörden är att de förtroendekurvor som redovisades i figur 1

står för ett generellt grundmönster, medan däremot graden av förtroende kan variera mellan olika grupper.

Det kan diskuteras hur förändringar i institutionsförtroendet skall förklaras. Medan nivån på förtroendet oftast kan relateras till graden av berördhet – de som är positivt eller negativt berörda av en institutions verksamhet skiljer sig vanligen åt – är det svårare att värdera förskjutningarna över tid. Mycket talar för att vi här har att göra med opinionsvindar som skapas i ett samspel mellan å ena sidan vilka förväntningar som finns på hur respektive institution skall fungera och vilka uppfattningar som finns om hur den faktiskt fungerar och å andra sidan något slag av ideologiskt opinionsklimat som exempelvis den nyliberala vind som i slutet av 1980-talet blåste över större delen av världen (Boréus, 1994).

De förtroendefulla

Så långt har vi diskuterat institutionsförtroendet utifrån institutionernas sätt att fungera. I det följande skall vi kort vända på perspektivet och ställa frågan i vilken utsträckning det är möjligt att skilja ut förtroendefulla människor. Finns det personer som har ett generellt högre samhällsförtroende än andra? Vilka är i så fall dessa personer och hur bedömer de enskilda samhällsinstitutioner?

Ett första steg i en sådan analys är att skilja ut mer och mindre förtroendefulla medborgare (Börjesson och Weibull, 1990). Vi har utgått från ett poängberäknings-system, där personer som har ett mycket högt förtroende för en samhällsinstitution har fått värdet 5 och de som har ett mycket lågt fått värdet 1. Vidare har vi avgränsat oss till de sjutton samhällsinstitutioner som finns i det svenska samhället. En person som har högst förtroende kan då få totalt 85 poäng (mycket högt förtroende för alla sjutton institutionerna) och den som har lägst 17 poäng (mycket lågt förtroende på alla). Det visar sig då att i stort inga hamnar på extremerna – enbart 3 procent har 70 poäng eller mer och enbart 2 procent har lägre än 35 poäng. Medelvärdet för de 17 samhällsinstitutionerna är 55 poäng och majoriteten av svarspersonerna ligger mellan 52 och 68 poäng. Nivån är i stort sett densamma som i den analys som gjordes på grundval av förtroendebedömningarna 2001.

För att ändå kunna få en bild av vad som kan påverka det allmänna samhällsförtroende har vi delat upp svarspersonerna i sådana som har ett relativt sett lägre respektive relativt sett högre förtroende. I praktiken har vi skiljt ut fyra jämstora grupper – den fjärdedel som har det relativt lägsta förtroendet, den fjärdedel som har ett medellågt förtroende, den fjärdedel som har ett medelhögt förtroende och den fjärdedel som har det relativt högsta förtroendet.

Om vi först väljer att ta fram de två extremerna – de fjärdedelar som har relativt lägst respektive högt förtroende visar sig som väntat att personer med lägst förtroende uppvisar negativa balansmått på alla institutioner – utom universitet och att de som har ett generellt högt förtroende har positiva balansmått för samtliga. (tabell 4). Men även om nivån således skiljer sig kraftigt åt uppvisar rangordningen efter

balansmättet betydande likheter. Av de fem som ligger i topp i respektive grupp är fyra desamma. Bland dem med lågt förtroende är rangordningen: universitet, radio-TV, sjukvården, kungahuset och polisen, bland dem med högt är ordningen sjukvården, polisen, universitet, domstolarna och radio-TV. Bland dem med generellt lågt förtroende är avståndet mellan de fem något större än bland de förtroendefulla.

När det gäller de fem institutioner som värderas lägst är skillnaderna större. I båda grupperna är fackliga organisationer, partier och försvaret med bland i botten, men bland dem med generellt lågt förtroende kommer även riksdagen med, en institution som kommer relativt högt i rangordning bland de förtroendefulla. Omvänt förhållande gäller dagspressen som av de förtroendefulla sätts lågt och bland dem med lågt förtroende kommer relativt sett högt.

Tabell 4 Förtroende för enskilda samhällsinstitutioner efter generell institutionsförtroende 2003 (balansmätt)

Institution	Samlat institutionsförtroende				Skillnad mellan lågt och högt
	Lågt	Medellågt	Medelhögt	Högt	
Regeringen	-55	-9	+21	+60	115
Polisen	-13	+21	+58	+82	95
Sjukvården	-4	+36	+61	+86	90
Försvaret	-57	-22	+1	+38	95
Riksdagen	-58	-5	+24	+67	125
Bankerna	-52	-17	+10	+52	104
Dagspressen	-47	-21	-9	+31	78
De fackliga organisationerna	-61	-35	-7	+28	89
Radio-TV	-3	+25	+49	+72	75
Grundskolan	-24	+16	+40	+70	94
Storföretagen	-56	-24	-6	+31	87
Svenska kyrkan	-53	-14	+9	+43	96
Domstolarna	-25	+19	+48	+78	103
Kungahuset	-11	+19	+40	+69	80
Kommunstyrelserna	-68	-29	-8	+42	110
Universitet/högskolor	+10	+42	+57	+81	71
De politiska partierna	-79	-37	-10	+33	112
EU-kommissionen	-80	-53	-39	+9	89
Europaparlamentet	-76	-51	-30	+8	84
FN	+3	+32	+51	+70	67

Kommentar: Med samlat institutionsförtroende menas ett index över de sjutton svenska samhällsinstitutionerna (från regeringen till de politiska partierna) där mycket högt förtroende för en enskild institution = 5, ganska högt = 4, varken eller = 3, ganska lågt = 2 och mycket lågt = 1. Maxvärdet blir då 85 och minvärdet 17. Därefter har det skapats fyra grupper med cirka 25 procent i varje, där den översta kvartilen rymmer värden mellan 17 och 47 den näst översta mellan 48 och 52, den näst nedersta mellan 53 och 57 och den nedersta mellan 58 och 85.

Källa: Riks-SOM 2003

Utfallet av analysen påverkas givetvis av att flera av samhällsinstitutionerna har en politisk karaktär. Som tidigare framgått finns det för flera av dem en klar ideologisk polarisering. Det är därför inte oväntat att de förtroendefulla tenderar att ligga något åt vänster i ideologisk självplacering. Det gäller dock inte dem som placerar sig längst åt vänster; de är istället klart överrepresenterade i den fjärdedel som har generellt lågt förtroende. En analys efter partisympati visar att det senare också gäller vänsterpartiets och miljöpartiets sympatisörer, medan socialdemokratiska sympatisörerna är klart överrepresenterade bland de förtroendefulla. Mönstret känns igen från tidigare studier. Väljare som sympatiserar med regeringspartiet brukar var mer nöjda/hysa mer förtroende än oppositionspartiets anhängare. Det brukar kallas hemmalagsfenomenet (Norris 1999).

Det finns även andra klara mönster. Kvinnor har ett generellt högre samhällsförtroende än män, de yngsta och de äldsta har högre förtroende än medelålders.⁵ Det är samma tendenser som framkom år 2001.

Mer intressant är kanske att de tydligaste sambanden uppträder med 'mjuka' variabler. Således har personer som är nöjda med sitt liv ett klart högre samhällsförtroende än de som är missnöjda och personer som litar på andra människor har högre förtroende än de som inte gör det. Det finns även ett klart samband mellan upplevt hälsotillstånd och samhällsförtroende – personer som upplever sig må bra är mera förtroendefulla än de som uppger sig må dåligt. De senare mönstren kan antyda att det även kan finnas något slag av personlighetsfaktor i hur människor bedömer samhällsinstitutionerna.

Yrkesgrupper och institutioner

Sedan några år har SOM-institutet vid sidan av institutionsförtroende även mätt yrkesgruppsförtroende. Syftet har bl a varit att göra jämförelser mellan institution och yrkesgrupp. I 2003 års undersökning fick svarspersonerna ta ställning till åtta olika yrkesgrupper (tabell 5).

Störst förtroende har allmänheten för sjukvårdens personal (balansmått +77), men förtroendet är också högt för poliser, lärare i grundskolan och forskare, som alla har balansmått på omkring +50 eller högre. I botten av listan med minusvärden finns företagsledare, rikspolitiker och journalister. I jämförelse med mätningen 2002 finns en viss nedgång, framför allt för forskare med också för journalister och rikspolitiker, men rangordningen är i huvudsak densamma (Holmberg och Weibull, 2003). Överlag förefaller yrkesgruppsbedömningar av detta slag vara tämligen allmängiltiga. I en motsvarande tysk undersökning från 2003 kom också sjukvårdspersonalen högt medan journalister och politiker kom lägst; i den tyska undersökningen kom dock företagare relativt högt, medan däremot direktör i storföretag hamnade mycket lågt (Allensbach, 2003).

Översikten av hur de olika yrkesgrupperna bedöms uppvisar dessutom klara likheter med institutionsförtroendet. Sjukvårdens personal och poliser ligger högt

på samma sätt som sjukvården och polisen, företagsledare och politiker har låga förtroendevärden på motsvarande sätt som storföretagen och de politiska partierna. Nedgången i förtroendet för dagspressjournalister mellan 2002 och 2003 motsvaras av en nedgång i institutionsförtroende för dagspress för samma tid.

Tabell 5 Förtroendet för olika yrkesgrupper 2003 (procent, balansmätt)

	Mycket stort	Ganska stort	Varken eller	Ganska litet	Mycket litet	Ingen uppfattning	Totalt	Balansmätt
Sjukvårdens personal	25	55	13	4	1	2	100	+75
Lärare/grundskola	10	48	25	6	1	10	100	+51
Forskare	14	40	24	3	1	18	100	+50
Poliser	13	48	22	11	4	2	100	+46
Journalister, radio-TV	2	24	41	21	8	4	100	-3
Rikspolitiker	3	22	37	23	10	5	100	-8
Företagsledare	1	19	37	19	12	12	100	-11
Journalister, dagspress	1	14	34	29	18	4	100	-32

Anmärkning: Underlaget kommer från den ena av de två nationella SOM-mätningarna 2000 (antal svar=1950). Personer som ej besvarat förtroendefrågan för någon yrkesgrupp är inte medtagna i procenttalen. Om balansmätt se anmärkningen till tabell 1.

Källa: Riks-SOM 2003

Det finns nu en möjlighet att göra en strikt jämförelse mellan yrkesgrupps- och institutionsförtroende. Visserligen representeras inte någon av samhällsinstitutionerna av endast en yrkesgrupp men yrkesgrupperna har bedömts vara den dominerande professionen inom varje institution. I jämförelsen har vi relaterat andelen som uppger sig ha mycket eller ganska högt förtroende för yrkesgruppen till andelen som har motsvarande förtroende för institutionen. Jämförelsen är således gjord på aggregatnivå, inte på individnivå. Linjen i diagrammet illustrerar det perfekta sambandet: förtroendet för yrkesgruppen ligger på exakt samma nivå som för institutionen (figur 3).

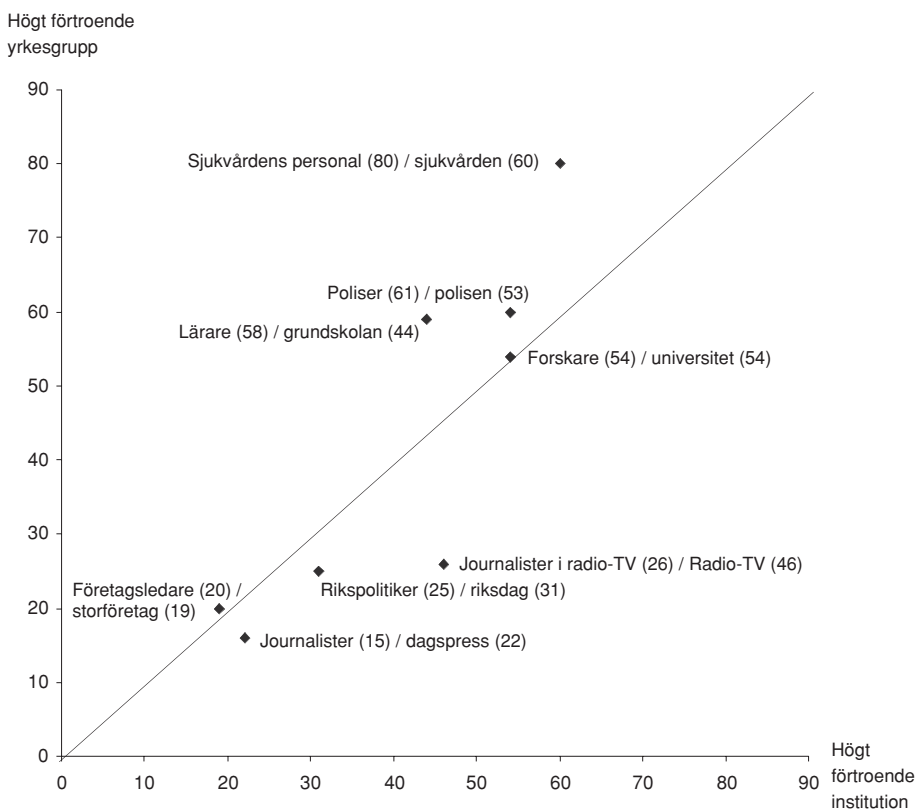
På eller nära linjen placerar sig forskare/universitet, företagsledare/storföretagen, poliser/polisen, rikspolitiker/riksdagen. Här har institutionen och yrkesgruppen samma förtroende. De intressanta är dock avvikelserna. Yrkesgrupper/institutioner som ligger ovanför linjen är sådana där yrkesgruppen åtnjuter högre förtroende än institutionen, för dem som ligger under linjen är institutionsförtroendet större än yrkesgruppsförtroendet.

När det gäller de enskilda yrkesgrupperna är det särskilt två som utmärker sig genom att ligga klart högre än "sin" institution: lärare i grundskolan och sjukvårdens personal. Här står den dominerande professionen starkare i medborgarnas bedömningar än den institution de arbetar inom. Det omvända förhållandet gäller jour-

nalister. Särskilt förtroendet för journalister i radio-TV ligger klart lägre än förtroendet för radio-TV som institution. För dagspressjournalisterna är tendensen densamma.

Också det samlade institutionsförtroendet kan relateras till förtroendet för de enskilda yrkesgrupperna. Det visar sig då att det inte har ett lika stort samband med enskilda yrkesgrupper som med enskilda samhällsinstitutioner. Generellt gäller att den fjärdedel som har lägst institutionsförtroende ändå har klart positiva balansmätt för sjukvårdens personal, lärare i grundskolan, forskare och poliser, medan balansmätten för politiker och journalister är mycket låga. Bland fjärdedelen förtroendefulla är balansmätten för alla åtta yrkesgrupper i samtliga fall positiva men för företagsledare, rikspolitiker och journalister är de klart mindre positiva än de är för motsvarande institution. Dessa skillnader i bedömningsmönster ger en antydning om att värderingsgrunden kan skilja sig åt mellan institutions- och yrkesgruppsförtroende.

Figur 3 Förhållandet mellan yrkesgrupps- och institutionsförtroende 2003 (procent)



Källa: Riks-SOM 2003

Samhällsförtroendets förändring

Årets analys har ännu en gång stärkt slutsatsen från vår långa serie mätningar att en viktig nyckel till förståelsen av förtroende är berördhet (Holmberg och Weibull 1999). När de geografiska psykologiska och kulturella avstånden ökar faller både människors och institutioners förtroende. Det finns härvidlag en stor överensstämmelse med vad vi vet om vad som betingar människors allmänna intresse för sin omvärld (Prakke, 1967; jfr Misztal, 1986:15ff).

Berördheten kommer till uttryck i olika samhällsfärer där förtroende och handling går samman på mikronivån. De som ofta handlar med aktier har större förtroende för bankerna än de som inte gör det, fackligt aktiva värderar facket högre än icke-aktiva, kyrkobesökare har högre förtroende för Svenska kyrkan och partimedlemmar är något mindre misstroagna till politiska partier. Att förtroende framträder på detta sätt kallar Misztal 'trust by passion' (1986:98f).

Även skillnader på makronivå kan tolkas i termer av berördhet. Det gäller inte minst det vi har kallat den elektorala cykeln i samhällsförtroendet. Att förtroendemätningarna på hösten varje valår har givit förhöjda förtroendesiffror har i detta perspektiv sin naturliga bakgrund i att de politiska institutionerna då berör flest medborgare. Det intressanta är emellertid att valåren ofta innebär att förtroendet även ökar för andra institutioner. I Misztals perspektiv skulle det här handla om ett opinionsklimat som stimulerar tillit (Misztal, 1996:100).

Om vi mot bakgrund de generella iakttagelserna skall tolka de senaste årens förtroendeutveckling blir bilden mera komplicerad. Det allmänna mönstret är att perioden fram till mitten av nittioalet kännetecknades av ett högre samhällsförtroende än andra hälften av 1990-talet. Början av 2000-talet har kännetecknats av en ytterligare försvagning av förtroendet för flertalet samhällsinstitutioner. Stora förlorare är storföretagen, dagspressen och kungahuset, men också försvaret och sjukvården. Det samlade bilden är således att samhällsförtroendet sjunker, med de politiska institutionerna och grundskolan som de klara undantagen. För politikens institutioner finns det t o m en klar ökning fram till valåret 2002 och sedan en mindre och förväntad eftervalsminskning.

I tidigare analyser har externa händelser som terrorattackerna den 11 september 2001 förts fram som en huvudförklaring till de senaste årens förtroendeförändringar. Utvecklingen av förtroendet sedan dess stöder knappast en så enkel förklaring. Dessutom är skillnaden i förhållande till tidigare perioder att valåret 2002 inte förmådde fungera som dragkraft på förtroendet för andra institutioner. Inte heller EMU-omröstningen lyckades mobilisera förtroende utan misstron mot Europaparlamentet och EU-kommissionen kvarstår, om än något förminskad.

Det är samtidigt farligt att tolka försvagningen i förtroende som en ökande misstro. Nedgången ligger snarast i att en ökande andel av allmänheten gått från alternativet ganska stort förtroende till alternativet varken stort eller litet förtroende. Den hotbild vi ser framför oss är således inte misstroende medborgare utan med-

borgare med minskat samhällsengagemang. Det handlar om medborgare som i mindre utsträckning upplever sig berörda av samhällets institutioner och som kanske istället prövar olika individuella lösningar. Det är i så fall en utveckling som innebär en utmaning, men inte nödvändigtvis ett hot mot vår nuvarande form av politisk demokrati.

Noter

- ¹ Ytterligare ett tjugotal institutioner har av och till förtroendemått med samma frågemetod i SOM-studierna.
- ² Fr o m 1999 ingår bedömningen av samtliga samhällsinstitutioner i båda de nationella SOM-undersökningarna. Detta ger 2003 ett totalt antal svarande på 3456.
- ³ Balansmåttet kan variera mellan +100 (alla svars personer anger högt förtroende) och -100 (alla svars personer anger lågt förtroende). I beräkningen av balansmått ingår således inte alternativet ”varken högt eller lågt förtroende”. Metodanalyser tyder på att detta alternativ rymmer både personer som placerar institutionsförtroendet i mitten och personer som inte kan ta ställning.
- ⁴ Antalet faktorer fastställda enligt *Kaiser's* kriterium. Varimaxrotering.
- ⁵ Vi vet att kunskap påverkar hur man svarar på intervju- och enkätfrågor där det kan finnas ett socialt tryck (en förväntan) att svara positivt eller svara ”snällt”. Kunskapsmätningar i *politiska* frågor visar att kvinnor, yngre och äldre i genomsnitt är något mindre kunniga än män och medelålders (Holmberg och Oscarsson 2004). Våra resultat kan alltså till en del ha influerats av en tendens till sociala anpassningssvar som är starkare bland kvinnor och unga/äldre än bland män och medelålders.

Referenser

- Allensbach (2003) *Die Allensbacher Berufsprestige-Skala 2003*. Allensbacher Archiv, Allensbach.
- Boréus, Kristina (1994) *Högervåg: nyliberalismen och kampen om språket i svensk debatt 1969-1989*. Stockholm: Tiden
- Börjesson, Britt, Weibull, Lennart (1990) *Förtroendeklyfta? Allmänhetens syn på samhällsinstitutioner, medier och journalistik*. Stockholm, Svensk Information Mediecenter
- Elliot, Maria (1997) *Förtroendet för medierna*. Institutionen för journalistik och masskommunikation, Göteborgs universitet
- Holmberg, Sören (1993) *Partierna tycker vi bäst om i valtider*. I Holmberg, S, Weibull, L (red) *Vägval*. Göteborg, SOM-institutet vid Göteborgs universitet

- Holmberg, Sören, Oscarsson, Henrik (2004) *Väljare*. Stockholm, Norstedts Juridik
- Holmberg, Sören, Weibull, Lennart (1998) Förskingrat förtroende. I Holmberg, S, Weibull, L (red) *Opinionssambället*. SOM-insitutet, Göteborgs universitet
- Holmberg, Sören, Weibull, Lennart (1999) Förnyat förtroende? I Holmberg, S, Weibull, L (red) *Ljusnande framtid*. SOM-insitutet, Göteborgs universitet.
- Holmberg, Sören, Weibull, Lennart (2001) Förtroendefall? I Holmberg, S, Weibull, L (red) *Land du välsignade?*. SOM-insitutet, Göteborgs universitet.
- Holmberg, Sören, Weibull, Lennart (2002) Institutionsförtroende? I Holmberg, S, Weibull, L (red) *Det våras för politiken*. SOM-insitutet, Göteborgs universitet.
- Holmberg, Sören, Weibull, Lennart (2003) Förgängligt förtroende? I Holmberg, S, Weibull, L (red) *Fåfångans marknad*. SOM-insitutet, Göteborgs universitet.
- Holmberg, Sören, Weibull, Lennart (2004) *MedieAkademins förtroendebarmeter 2004*. Göteborg: MedieAkademin.
- Listhaug, Ola, Weibull, Lennart (1995) Confidence in Political Institutions. I Klingemann, H-D, Fuchs, D (Eds.) *Citizens and the State*. Oxford-New York, Oxford University Press
- Luhmann, Niklas (1989) *Vertrauen. En Mechanismus der Reduktion sozialer Komplexität*. Stuttgart, Ferdinand Enke Verlag
- Misztal, Barbara (1996) *Trust in Modern Societies*. Cambridge, Polity Press
- Nilsson, Lennart (1993) Service och boende i Västsverige. I Nilsson, L (red) *Västsvensk opinion*. SOM-insitutet, Göteborgs universitet
- Norris, Pippa (1999) *Critical Citizens*. Oxford: Oxford University Press
- Prakke, Henk (1967) *Kommunikation der Gesellschaft*. Münster, Verlag Regensburg
- SOU 1999:132 *Valdeltagandet i förändring*. Stockholm 1999.
- SOU 2004:47 *Näringslivet och förtroendet*. Stockholm
- Weibull, Lennart, Börjesson, Britt (1995) *Publicistiska seder*. Stockholm, Tiden/SJF
- Österman, Torsten, Timander, Joachim, Wikman, Tom (2004) *Förtroendet under vardag och kriser*. Stockholm, Styrelsen för psykologiskt försvar

