

RIMLIGT FÖRTROENDE?

SÖREN HOLMBERG OCH LENNART WEIBULL

En av SOM-institutets längsta tidsserier är mätningen av svenskarnas förtroende för olika samhällsinstitutioner. Vi har följt förändringarna i de samlade bedömningarna och analyserat skillnader i samhällsförtroende mellan olika grupper. Den långa tidsserien har även givit oss möjligheter att belysa hur olika politiska och sociala opinionsvindar påverkar allmänhetens förtroende, liksom vi har kunnat följa hur opinionsklimatet har betydelse för hur människor med olika bakgrund värderar samhällets institutioner. Ansatserna har således främst varit frågan om empiriska generaliseringar, medan det normativa perspektivet om vad som kan vara ett rimligt samhällsförtroende i stort sett lyst med sin frånvaro.

Också i årets översikt kommer vi att i huvudsak följa samma uppläggning som tidigare. Men vi avser även att vidga perspektivet och för första gången avslutningsvis ställa den normativa frågan om vad som kan vara en rimlig nivå på förtroendet för olika samhällsinstitutioner. Är det bra att ha stort förtroende för regeringen, polisen eller dagspressen? Eller är det kanske snarare sunt att förtroendet är lågt?

Vad är ett rimligt förtroende?

Utgångspunkten för SOM-undersökningarnas mätserie har från starten varit att institutionsförtroende står för ett slags förhållningssätt till samhället. Det handlar å ena sidan om en mekanism för att reducera social komplexitet i det dagliga livet och därigenom underlätta ställningstaganden och å andra sidan om en typ av utvärdering av ett samhällets sätt att fungera. Vi vet från tidigare studier att människor genomsnittligt har ett relativt högt samhällsförtroende och att en relativt stor andel av allmänheten, närmare var femte svarsperson, har relativt högt förtroende i fråga om nästan samtliga undersökta institutioner; endast en mindre andel har överlag lågt samhällsförtroende (Holmberg och Weibull, 2004a).

Den normativa fråga som inställer sig är i vad mån ett stort institutionsförtroende skall betraktas som en positiv eller negativ tillgång för ett samhälle. Den första, litet förenklade reaktionen är att det givetvis måste vara bra om medborgare har förtroende för de centrala institutionerna i sitt samhälle (Rothstein, 2004). Det frammanar bilden av lyckliga medborgare i ett lyckligt samhälle. Men nästan omedelbart infinner sig motbilden: givetvis är det inte bra med ett generellt högt förtroende utan förtroendet måste sättas i relation till respektive institution, både till dess karaktär och till dess sätt att fungera. Förtroende skall dessutom inte vara blint

utan ha förankring i kunskaper och förnuft. Ett rent känsloladdat förtroende är inget ideal.

Att det finns ett stort förtroende för en institution som fungerar dåligt måste rimligen betraktas som dysfunktionellt (jfr Weibull och Börjesson, 1995:156f). Totalitära system lägger ner mycket kraft på att ge sina politiska institutioner legitimitet, men medborgarna svarar ofta med ett lågt förtroende (jfr Weibull och Holmberg, 1997).

Problemet i ett sådant perspektiv är att det lägger alltför stor tonvikt på förtroende som en fråga om utvärdering. I själva verket spelar institutionens upplevda betydelse en lika stor, eller möjligen ännu större, roll för det förtroende medborgarna tilldelar dem. Visserligen har vi empiriskt kunnat visa att det finns ett samband mellan problem för storföretagen – låga börskurser, brottsmisstänkta direktörer och allmänt negativ uppmärksamhet i medierna – och förtroendet för dem (Holmberg och Weibull, 2004b). Men även om förtroendekurvan har gått ner så gäller i samma utsträckning som tidigare att personer som står långt till vänster har klart mindre förtroende för storföretagen än de som står klart till höger. Den ideologiska positionen spelar således nästan lika stor roll för bedömningarna som vad storföretagen faktiskt gör. Till detta kommer att den allmänna opinionen som den framträder i medierna också kommer att påverka bedömningarna.

Om vi således har svårt att göra en empiriskt baserad klassificering av de enskilda institutionernas faktiska verksamhet är frågan om de på andra grunder kan ges förväntade förtroendevärden. En möjlighet är att utgå från institutionernas formella roll, alltså i vad mån deras uppgift är att vara till för alla medborgare och att verksamheten avser att behandla alla lika under givna lagar och regler. Med ett sådant perspektiv skall vi principiellt förvänta höga förtroendevärden för riksdagen, polisen, domstolarna, försvaret och sjukvården. Däremot skall vi förvänta relativt låga värden för institutioner vars uppgift främst är att företräda specifika intressen eller driva opinion, t ex de politiska partierna, de fackliga organisationerna och dagspressen. Om medborgarna har ett lågt förtroende för *public service*-institutionerna måste det uppfattas som besvärande, medan ett lågt förtroende för opinionsinstitutioner, särskilt sådana som syftar till påverkan av medborgarna, närmast är ett hälso-tecken (jfr Larsson, 2004).

Givetvis går det inte att renodla klassificeringen och det finns många gränsdragningsproblem. Det parlamentariska systemet gör att politiska partsintressen influerar på regering och riksdag, liksom radio-TV som under lång tid stått under offentlig kontroll närmast uppfattas som en myndighet. För den fortsatta analysen kan det dock vara fruktbart att ha med dessa normativa utgångspunkter och betrakta utfallet av allmänhetens förtroendebedömningar i ljuset av dem. Vi kommer i vårt analysavsnitt även att göra ett försök till översiktlig klassificering. Institutioner som i huvudsak står för ett allmänintresse kommer vi att kalla AI-institutioner medan institutioner som främst representerar olika särintressen kallas SI-institutioner.

Svenska förtroendebedömningar 2004

Ursprungligen avsåg SOM-institutets förtroendemätning elva samhällsinstitutioner. De var valda för att ge ett brett spektrum av politiska, mediala, ekonomiska och sociala institutioner. Fr o m 1994 års mätning inkluderades rättsväsendet (domstolarna) och Svenska kyrkan. År 1995 tillkom kungahuset, 1996 kommunstyrelser och 1997 universitet/högskolor och de politiska partierna. Fr o m 1998 skedde en utökning genom att även institutioner inom EU – både parlamentet och kommissionen – inkluderades. År 2000 lades ytterligare en internationell institution till – Förenta Nationerna (FN). Sedan 2001 års mätning har ingen ny institution tillkommit.

Med de redovisade utökningarna omfattar undersökningen 2004 20 samhällsinstitutioner¹. Utfallet av mätningen redovisas i tabell 1. Om vi rangordnar institutionerna efter andelen som har *mycket högt* förtroende är det sjukvården och kungahuset som kommer klart högst med över tio procent. Väljer vi att utgå ifrån andelen som anger att de har mycket eller ganska högt förtroende kommer sjukvården högst (65%), följd av polisen (58%) och universitet/högskolor (57%). I botten ligger då de politiska partierna (13%) samt EU-kommissionen (12%) och Europaparlamentet (11%).

Med tanke på att vi avser att belysa institutionsförtroende i en mera principiell mening är det rimligt att även ta hänsyn till andelen som har lågt förtroende: en institutions ställning i samhället bestäms inte bara av hur stor andel som har förtroende för den utan också av hur stor andel som saknar förtroende. De institutioner som har lägst andel med lågt förtroende är universitet/högskolor och radio-TV med tio procent eller lägre, medan hälften eller mer av allmänheten har litet förtroende för EU-institutionerna.

Den teknik vi använder för att väga in både högt och lågt förtroende är ett balansmått. Måttet innebär helt enkelt att andelen högt förtroende minskas med andelen lågt förtroende. Förtroendet för en institution blir då andelen högt förtroende minus andelen med lågt förtroende. Detta kan sägas vara ett uttryck för vad som kan betraktas som en institutions *förtroendebas* (jfr Elliot, 1997). En rangordning efter balansmålet kommer att skilja sig från en rangordning efter enbart andelen högt förtroende i de fall där det finns en hög andel med lågt förtroende.²

När vi utgår från det samlade balansmålet visar det sig att sjukvården och universitet/högskolor ligger klart högst med ett balansmått på +51. Sjukvården får *de facto* anses ligga högre i kraft av en hög andel med stort förtroende, medan universitet/högskolor utmärks av att ha en relativt stor andel som inte kan ta ställning, 37 procent, i jämförelse med sjukvårdens 21 procent.

Därnäst i förtroendeligan kommer polisen (+43) och radio-TV (+39). Lägst förtroende åtnjuter de fackliga organisationerna (-20) och de politiska partierna (-31) samt de två EU-institutionerna (-38 respektive -40). Exakt hälften av de undersökta institutionerna har positiva balansmått, hälften har negativa. En mera

rimlig beskrivning är dock att en tredjedel har relativt höga, en tredjedel relativt låga och en tredjedel har balansmått nära noll.

Tabell 1 Förtroendet för samhällsinstitutioner 2004 (procent och balansmått)

| Samhällsinstitution | Mycket stort | Ganska stort | Varken eller | Ganska litet | Mycket litet | Summa procent | Balansmått |
|------------------------------|--------------|--------------|--------------|--------------|--------------|---------------|------------|
| Sjukvården | 15 | 50 | 21 | 11 | 3 | 100 | +51 |
| Universitet/högskolor | 8 | 49 | 37 | 4 | 2 | 100 | +51 |
| Polisen | 9 | 49 | 27 | 12 | 3 | 100 | +43 |
| Radio/TV | 6 | 43 | 41 | 8 | 2 | 100 | +39 |
| Grundskolan | 7 | 41 | 37 | 12 | 3 | 100 | +33 |
| FN | 7 | 38 | 36 | 12 | 7 | 100 | +26 |
| Domstolarna | 8 | 37 | 35 | 15 | 5 | 100 | +25 |
| Bankerna | 7 | 31 | 36 | 19 | 7 | 100 | +12 |
| Kungahuset | 11 | 26 | 37 | 13 | 13 | 100 | +11 |
| Dagspressen | 2 | 27 | 45 | 20 | 6 | 100 | +3 |
| Svenska kyrkan | 5 | 22 | 44 | 16 | 13 | 100 | -2 |
| Försvaret | 5 | 21 | 46 | 19 | 9 | 100 | -2 |
| Riksdagen | 3 | 22 | 43 | 22 | 10 | 100 | -7 |
| Regeringen | 3 | 22 | 37 | 26 | 12 | 100 | -13 |
| Kommunstyrelserna | 2 | 17 | 44 | 27 | 10 | 100 | -18 |
| Storföretagen | 2 | 17 | 43 | 27 | 11 | 100 | -19 |
| De fackliga organisationerna | 2 | 18 | 40 | 27 | 13 | 100 | -20 |
| De politiska partierna | 2 | 11 | 43 | 30 | 14 | 100 | -31 |
| EU-kommissionen | 1 | 11 | 38 | 28 | 22 | 100 | -38 |
| Europaparlamentet | 1 | 10 | 38 | 27 | 24 | 100 | -40 |

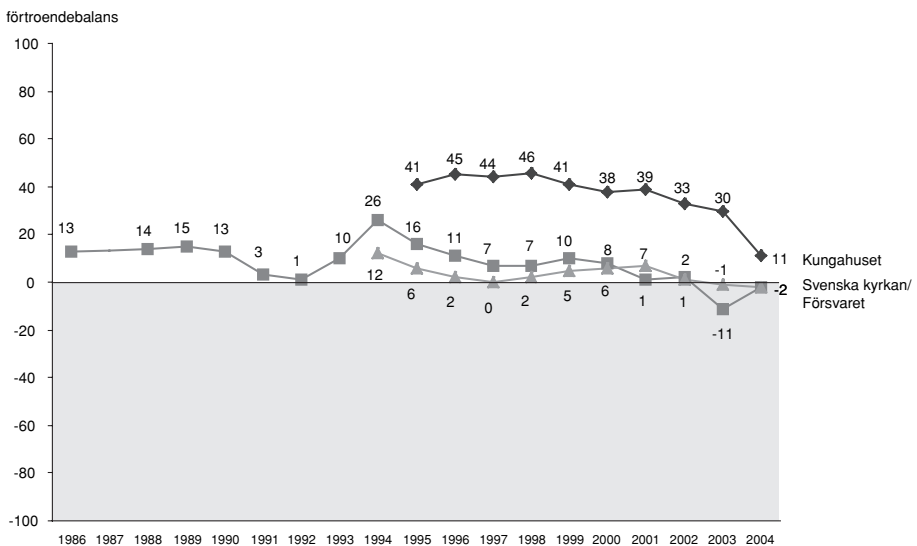
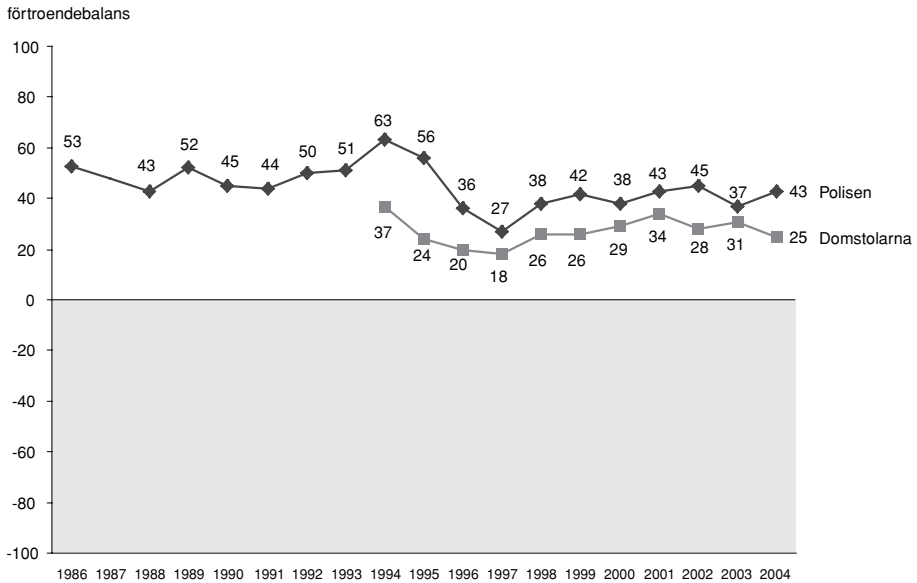
Kommentar: Tabellen redovisar en sammanläggning av resultaten från de två nationella SOM-undersökningarna 2004 (antal svar = 3 435) Personer som hoppat över hela frågan eller ej besvarat förtroendefrågan för någon enskild institution är inte medtagna i procenttalen. Dylåka svar var sällsynta och lämnades av endast mellan fem och sju procent för de olika institutionerna. Balansmåtten kan gå mellan +100 (alla svarspersoner anger stort förtroende) och -100 (alla svarspersoner anger litet förtroende).

Källa: Riks-SOM 2004

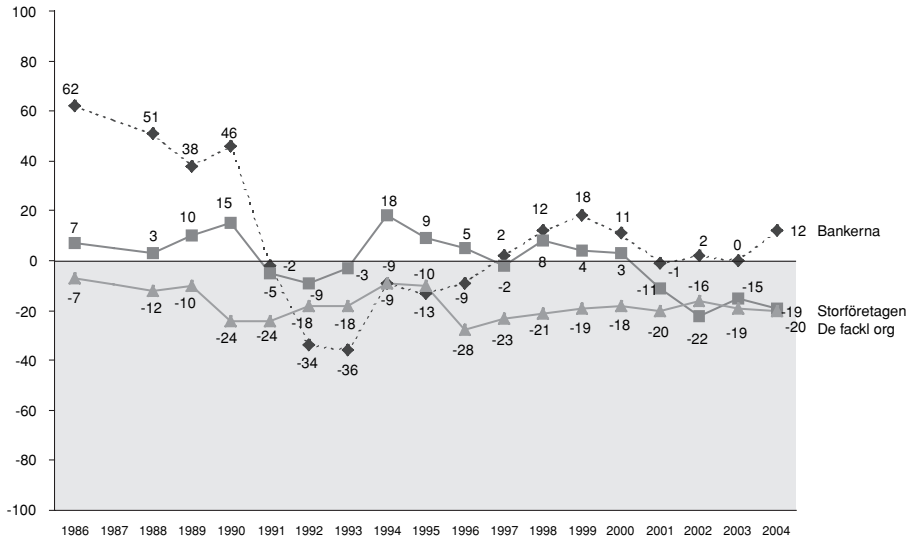
I figur 1 redovisas förtroendeförändringarna för hela tidsperioden 1986-2004 på grundval av balansmåtten. För tydlighetens skull redovisas förtroendeutvecklingen i ett antal kurvdiagram, där samhällsinstitutioner med likartad inriktning grupperats tillsammans. Det allmänna mönstret är att det sker förhållandevis små omkastningar i rangordningen mellan enskilda år. På några års sikt kan det dock framträda tendenser. I jämförelse med 2003 har i stort sett samtliga politiska samhällsinstitutioner tappat i förtroende. Detsamma gäller FN, där uppgången 2003 förefal-

ler ha varit tillfällig. Den stora förloraren är kungahuset, som under de senaste åren haft ett svagt fallande förtroende. Nedgången mellan 2003 och 2004 är dock anmärkningsvärt stor.

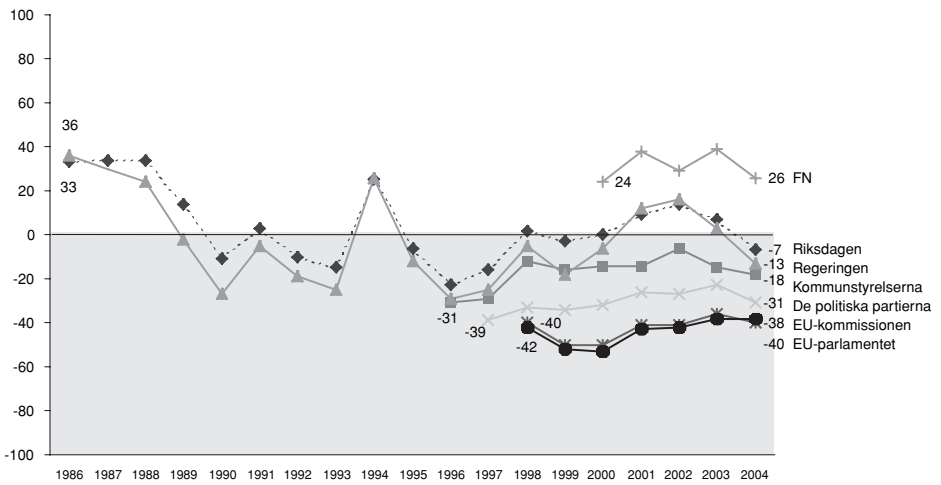
Figur 1 Bedömningar av förtroendet för tjugo samhällsinstitutioner 1986-2004 (förtroendebalans)



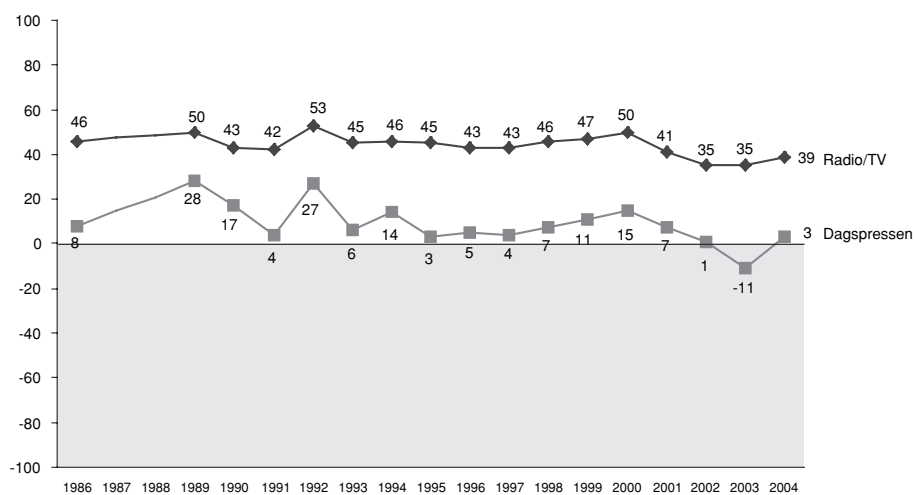
förtroendebalans



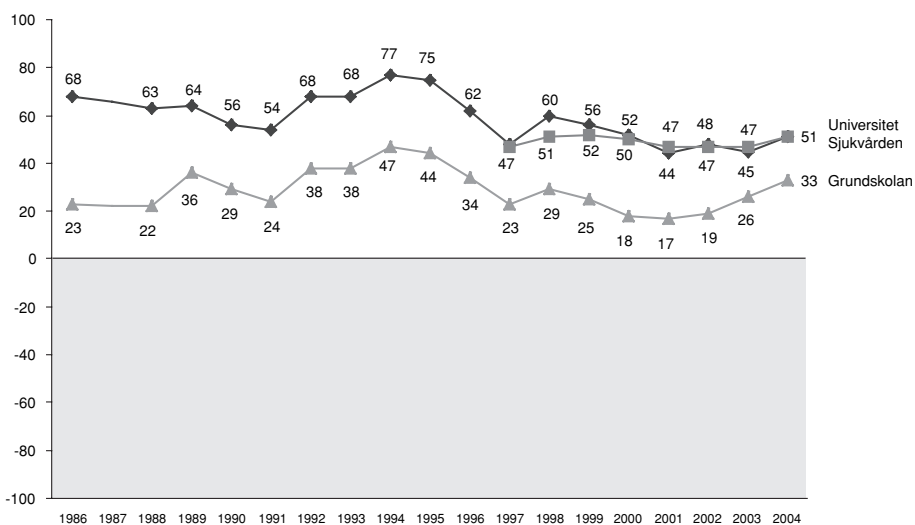
förtroendebalans



förtroendebalans



förtroendebalans



Kommentar: Om balansmått se tabell 1. År 1987 saknas i figurerna eftersom ett annat, icke jämförbart mått, användes detta år. För de två medieinstitutionerna saknas av samma skäl även siffror för 1988.

Den största uppgången mellan 2003 och 2004 gäller dagspressen. Den snabba förändringen bekräftar antagandet från analysen av 2003 års data att dagspressens stora nedgång var tillfällig och sannolikt kopplad till kritik mot pressens rapportering av mordet på Anna Lindh hösten 2003. Också flertalet traditionella myndighetsinstitutioner – försvaret, grundskolan, polisen och sjukvården har fått en något ökad förtroendebas. Förskjutningarna mellan de två åren är dock med några undantag förhållandevis små och har inte på något avgörande sätt påverkat den samlade rangordningen: det är samma institutioner som 2004 åtnjuter högst – och lägst – förtroende som det var 2003.

I likhet med tidigare måste vi fastslå att det samlade institutionsförtroendet långsiktigt fortsätter att försvagas. Efter några års uppgång visar nu på nytt de politiska institutionerna en nedgång. Antalet institutioner som uppvisar ett negativt balansmått har ökat något – 2002 var det fortfarande bara omkring en tredjedel som hamnade på den negativa sidan, medan det 2004 är hälften.

Om vi ser ända tillbaka till SOMs första förtroendemätning 1986 blir bilden än mörkare. Bland de elva institutioner vi då mätte var det endast en som hade en negativ förtroendebalans. Det var facket. Sedan dess har alltså förtroendet för svenska samhällsinstitutioner minskat mycket påtagligt. Alla institutioner – med ett undantag – har tappat i förtroende sedan slutet på 1980-talet. Det enda undantaget är grundskolan. Övriga har fått en mer negativ förtroendeprofil. Mest nedåt har det gått för bankerna, för regering och riksdag och för storföretagen. Storpolitiken och storkapitalet har förlorat mest förtroende. Media representerat av radio/TV och dagspressen har också tappat, men klart mindre än genomsnittet.

Den generella förtroendenedgången är tydlig sett i ett tjugooårsperspektiv. Vi litade mer på samhällsinstitutionerna under 1980-talet än idag. Men nedgången har inte varit linjär och stadigt fallande. Många institutioner registrerade sina sämsta siffror åren kring 1997. Därefter har flera institutioner uppvisat något ökande förtroendevärden. Om vi jämför resultaten 1997 med 2004 kan hela tolv av nitton institutioner uppvisa förbättrade siffror. Förtroendet har ökat något igen. Starkast uppgång uppvisar polisen, kommunstyrelserna, regeringen, grundskolan och bankerna. Två institutioner som mycket påtagligt inte hängt med på den svagt uppåtgående förtroendetrenden under senare år är kungahuset och storföretagen. De har istället tappat mycket förtroende, speciellt kungahuset.

När det gäller de kortsiktiga förändringarna förefaller de ofta vara händelseberoende. De politiska institutionerna, särskilt riksdag och regering, fick en ökad uppslutning som en följd av oron i omvärlden efter terrorattackerna i New York och Washington 2001. Likaså fick FN en ökad uppslutning under Irakkriget, där Sverige markerade sitt stöd för världsorganisationen och ställde sig kritiskt till USA:s och Storbritanniens invasion av Irak. Några år senare har händelseeffekten avklingat och förtroendet gått tillbaka till tidigare nivå. Den ovannämnda nedgången för dagspressen 2003 är ett annat exempel på hur en enskild händelse kan ha påverkat bedömningarna vid en viss tidpunkt.

Analysen av trenderna tyder samtidigt på att enskilda större skeenden kan få långsiktiga effekter. Bankernas stora förtroendefall i början av 1990-talet och storföretagens nedgång i slutet av samma decennium hade sin bakgrund i bankkrisen respektive krisen för storföretag som Ericsson (jfr Holmberg och Weibull, 2004c). Det rör sig om händelser som fick långsiktiga effekter och det har därefter varit mycket svårt för dessa institutioner att återhämta sitt förtroende bland allmänheten.

Även om det är intressant att med utgångspunkt från olika slag av händelser försöka förklara upp- och nedgångar i samhällsförtroende är det samtidigt mycket vanskligt. Det kan lätt föra analysen i fel riktning. Förändringar i allmänhetens förtroende måste främst ses i ett långsiktigt perspektiv. Institutionsförtroende påverkas inte bara av särskilda händelser utan i lika hög grad av samhällsförändringar och värderingsförskjutningar, liksom i ett samspel mellan dessa olika faktorer.

Dimensioner i bedömningarna

Det finns ett samband mellan förtroendebedömningarna på individnivå. Och det sambandet tenderar att ge upphov till positiva korrelationer mellan de olika förtroendebedömningarna. Människor som gör uppskattande förtroendebedömningar på plussidan gör det inte bara för några få institutioner utan för de flesta. Sak samma gäller för människor som tenderar att göra låga eller negativa förtroendebedömningar. De gör det ofta för många olika institutioner. Det finns förtroendefulla personer och det finns misantroper. Men tendensen är inte så stark att vi inte kan urskilja klara dimensioner i bedömningarna. Vissa institutioner bedöms mer ihop och likartat än andra.

En faktoranalys baserad på förtroendesambanden mellan alla våra tjugo mätta institutioner ger upphov till en lösning med fem distinkta bedömningsdimensioner. Vi har 2004 döpt dem till politik, övernationellt, samhällsbevarande, fostran och media. Tidigare år har vi fått fram i huvudsak liknande lösningar (se tabell 2).

Regering och riksdag utgör kärnan i politikdimensionen med facket och kommundirektorerna något svagare anknutna. EU-kommissionen och EU-parlamentet är de centrala institutionerna i den övernationella dimensionen; FN och storföretagen ligger närmast att också höra hemma här. Den samhällsbevarande dimensionen definieras passande nog bäst av kungahuset men även av Svenska kyrkan och försvaret. Också polisen har sin starkaste anknytning till denna dimension. Dimensionen fostran toppas av universiteten och grundskolan. En viss koppling till fostrandimensionen har intressant nog också domstolarna, sjukvården och FN! Medie-dimensionen, slutligen, karaktäriseras av dagspressen och radio/TV.

Tabell 2 Faktoranalys av institutionsförtroende (faktorladdningar)

| | Politik | Över- nationellt | Samhälls- bevarande | Fostran | Media |
|------------------------------|---------|---------------------|------------------------|---------|-------|
| Regeringen | .82 | .20 | .01 | .14 | .00 |
| Riksdagen | .75 | .35 | .14 | .14 | .01 |
| De fackliga organisationerna | .57 | .00 | .01 | .12 | .38 |
| Kommunstyrelsen | .53 | .27 | .24 | .19 | .18 |
| Europaparlamentet | .24 | .86 | .14 | .16 | .00 |
| EU-kommissionen | .27 | .85 | .14 | .16 | .00 |
| Storföretagen | .01 | .49 | .45 | .14 | .26 |
| Kungahuset | -.01 | .13 | .74 | .01 | .00 |
| Svenska kyrkan | .14 | .12 | .61 | .12 | .15 |
| Försvaret | .26 | .00 | .60 | .16 | .00 |
| Polisen | .37 | -.10 | .46 | .38 | -.00 |
| Universitet/högskolor | .00 | .22 | .01 | .69 | .15 |
| Grundskolan | .15 | .00 | .11 | .66 | .20 |
| FN | .12 | .32 | .01 | .57 | .00 |
| Domstolarna | .22 | .19 | .35 | .50 | .01 |
| Sjukvården | .38 | -.17 | .24 | .46 | -.00 |
| Dagspressen | .14 | .10 | .12 | .01 | .78 |
| Radio-TV | .12 | .00 | .01 | .25 | .75 |
| Förklarad varians | 14% | 13% | 11% | 11% | 8% |

Kommentar: Lösning enligt Kaisers kriterium. Varimaxrotering.

Ett rimligt förtroendemönster?

I inledningen pekade vi på möjligheten att tolka utfallet i förtroendemätningen i ljuset av vad som kan vara det rimliga förtroendet för olika samhällsinstitutioner. Vad som är rimligt kan alltid diskuteras. Om vi ändå vågar oss på en sådan klassificering visar 2004 års SOM-mätning tydligt att det genomsnittliga förtroendet för våra elva institutioner som representerar någon form av allmänintresse (AI) är klart högre än förtroendet för de nio särintresseinstitutionerna (SI) – i balansmått mätt ett snitt på +14 mot ett snitt på -5.³ Riksdagen och försvaret tillsammans med EU-institutionerna är de AI-institutioner som har en negativ förtroendebalans. Övriga har positiva balanser med universitet och sjukvården i topp och kungahuset i botten. Bland SI-institutionerna finns det endast tre med en förtroendebalans på den positiva sidan – radio/TV, dagspressen och bankerna. Övriga bedöms övervägande

negativt när det gäller förtroende – mest så partierna, facket och storföretagen och minst Svenska kyrkan.

Institutionsförtroendet varierar för det mesta inte dramatiskt mellan olika sociala och politiska grupper. Institutioner som åtnjuter högt förtroende tenderar att ha goda siffror i alla grupper medan institutioner som har svaga förtroendesiffror tenderar att ha dåliga siffror i alla grupper. Exempel på den förra typen av institutioner är sjukvården och universiteten medan EU-verksamheterna kan representera det senare slaget.

I tabell 3 redovisas förtroendenivåerna för samtliga institutioner med uppdelning på dels kön och ålder, dels efter de teoretiskt mer intressanta faktorerna utbildning och ideologisk position. Utbildningsvariabeln får tjäna som en grov indikator för grad av kunskap. Vår normativa förväntan är att institutioner som tjänar allmänintresset skall åtnjuta högst förtroende samtidigt som institutioner som tjänar olika särintressen skall ha lägst förtroende bland högutbildade, mer insatta personer. Förväntan när det gäller ideologivariabeln är att AI-institutioner inte skall uppvisa stora förtroendskillnader mellan vänster och höger. SI-institutioner kan däremot vara ideologiskt kontroversiella med relativt stora förtroendskillnader som följd.

Kvinnor är något mer förtroendefulla än män, åtminstone när det gäller samhällsinstitutioner. Det är ett resultat vi funnit tidigare och det gäller också i SOM 2004. Kvinnor har i genomsnitt ett högre förtroende än män för femton av våra tjugo institutioner. Speciellt gäller det för polisen, bankerna, kungahuset och Svenska kyrkan. Skillnaderna är små, men de två institutioner där män tydligast tenderar att ha mer förtroende än kvinnor är universiteten och storföretagen.

När det gäller ålder finns det ibland större skillnader i förtroendet och flera intressanta mönster. Det finns till exempel en tydlig tendens att institutionsförtroendet är som högst bland antingen de yngsta (10 institutioner) eller de äldsta (8 institutioner), sällan bland medelålders och aldrig bland fyrtiotalisterna. Lägst förtroende däremot återfinns oftast bland fyrtiotalisterna (18 institutioner), sällan bland yngre personer. En institution där de yngsta och fyrtiotalisterna dock delar på platsen som minst förtroendefulla är kungahuset. De institutioner där åldersskillnaderna är som störst i förtroende mellan de yngsta och fyrtiotalisterna är bankerna, storföretagen och facket. I samtliga fall har ungdomen klart högre förtroende än de kritiska fyrtiotalisterna.

När det gäller utbildning går vår normativa hypotes hem men inte hundra procentigt. Högutbildade tenderar att ha högst förtroende för sju av elva AI-institutioner, och lägst för alla SI-institutioner utom för två. Högutbildade har högst förtroende för följande AI-institutioner – sjukvården, universiteten, polisen, grundskolan FN, domstolarna och riksdagen men inte för undantagen kungahuset, försvaret och de båda EU-institutionerna där högutbildade tvärtom har lägst förtroende. De SI-institutioner där högutbildade har lägst förtroende är radio/TV, bankerna, dagspressen, regeringen, kommunstyrelserna, storföretagen, och partierna. Undantagen är Svenska kyrkan, där högutbildade har högst förtroende, och facket där högutbildade har näst lägst förtroende.

Tabell 3 Förtroende för enskilda samhällsinstitutioner efter kön, ålder, utbildningsnivå och subjektiv vänster-högerplacering (förtroendebalans)

| | Man | Kvinna | 15-29 | 30-49 | 50-64 | 65-85 | Lågutbildad | Låg-medelutb | Hög-medelutb | Högutbildad | Klart vänster | Något vänster | Varken eller | Något höger | Klart höger |
|------------------------|-----|--------|-------|-------|-------|-------|-------------|--------------|--------------|-------------|---------------|---------------|--------------|-------------|-------------|
| Sjukvården | +52 | +50 | +49 | +53 | +48 | +54 | +50 | +49 | +50 | +36 | +59 | +60 | +43 | +52 | +48 |
| Universitet | +52 | +49 | +59 | +56 | +43 | +46 | +35 | +50 | +56 | +68 | +52 | +52 | +39 | +63 | +53 |
| Polisen | +34 | +49 | +38 | +46 | +35 | +49 | +43 | +40 | +41 | +48 | +29 | +49 | +39 | +45 | +42 |
| Radio/TV | +39 | +38 | +36 | +32 | +44 | +47 | +47 | +41 | +34 | +34 | +34 | +47 | +37 | +40 | +33 |
| Grundskolan | +32 | +33 | +40 | +40 | +22 | +25 | +30 | +33 | +32 | +37 | +38 | +41 | +30 | +33 | +17 |
| FN | +24 | +27 | +34 | +30 | +20 | +21 | +18 | +30 | +27 | +35 | +24 | +38 | +14 | +33 | +30 |
| Domstolarna | +25 | +25 | +25 | +31 | +16 | +25 | +12 | +23 | +28 | +42 | +15 | +30 | +15 | +37 | +30 |
| Bankerna | +4 | +19 | +36 | +2 | -2 | +23 | +19 | +14 | +6 | +6 | -9 | +8 | +8 | +19 | +28 |
| Kungahuset | +4 | +17 | +3 | +13 | +3 | +28 | +15 | +14 | +9 | +5 | -31 | +1 | +12 | +22 | +34 |
| Dagspressen | +1 | +3 | +1 | +1 | +1 | +11 | +2 | +1 | -5 | -12 | -6 | +2 | -2 | +8 | +9 |
| Svenska kyrkan | -11 | +7 | -5 | -1 | -11 | +12 | -2 | -4 | -7 | +4 | -20 | -2 | -2 | +5 | +3 |
| Försvaret | -6 | +2 | +7 | +2 | -10 | -4 | -3 | +1 | -3 | -4 | -16 | -8 | -3 | +4 | +5 |
| Riksdagen | -8 | -6 | -8 | -6 | -10 | -4 | -14 | -12 | -5 | +10 | +5 | +16 | -19 | -9 | -21 |
| Regeringen | -15 | -9 | -11 | -9 | -18 | -13 | -14 | -13 | -16 | -5 | +12 | +24 | -21 | -28 | -54 |
| Kommunstyrelserna | -23 | -15 | -18 | -25 | -20 | -5 | -12 | -20 | -20 | -20 | -15 | -9 | -23 | -18 | -32 |
| Storföretagen | -16 | -20 | -7 | -13 | -30 | -22 | -24 | -16 | -19 | -14 | -52 | -34 | -22 | +1 | +15 |
| Facket | -23 | -15 | -1 | -18 | -28 | -25 | -18 | -17 | -24 | -19 | +8 | +4 | -19 | -37 | -54 |
| De politiska partierna | -22 | -30 | -22 | -29 | -38 | -34 | -39 | -32 | -29 | -24 | -26 | -20 | -43 | -30 | -31 |
| EU-kommissionen | -40 | -36 | -30 | -38 | -47 | -36 | -46 | -43 | -34 | -26 | -49 | -37 | -46 | -30 | -18 |
| EU-parlamentet | -43 | -37 | -28 | -40 | -48 | -36 | -48 | -41 | -35 | -30 | -55 | -41 | -48 | -32 | -18 |

Kommentar: Ju högre positiv siffra (+) desto större förtroende.

Källa: Riks-SOM 2004

Klassificeringen av vissa institutioner som allmänintresse eller särintresse är inte alltid självklar och i flera fall är förtroendeskilnaderna mellan olika utbildningsgrupper relativt små, men huvudtendensen är dock klart i hypotesens riktning. Institutioner som bör åtnjuta hög tilltro i ett gott samhälle visar sig vara mest betrodda bland samhällets mest insatta (=högutbildade med vårt grova mått) medan institutioner som inte bör åtnjuta ett lika högt förtroende har lägst förtroende bland de mest insatta medborgarna.

Den normativa hypotesen när det gäller ideologi får också stöd. Förtroendeskilnaderna mellan vänster- och högermänniskor är i genomsnitt större för SI-institutionerna än för AI-institutionerna. Störst vänster-högerskillnader i förtroende finner vi för storföretagen (högern mest förtroende), regeringen (vänstern), kungahuset (högern), facket (vänstern) och bankerna (högern). Bland dess är det endast kunga-

huset som är en AI-institution. Minst förtroendeskilnader mellan vänster och höger återfinns för universiteten, radio/TV, partierna, FN och sjukvården. Av dem är tre AI-institutioner och två SI (radio/TV och partierna). Resultaten går alltså i hypotesens riktning men inte utan vissa undantag. Huvudslutsatsen håller dock. Institutioner med allmänintresset i centrum åtnjuter ett bredare ideologiskt förtroende än institutioner med olika särintressen som prioritet.

Det mångkulturella samhället

En central normativ hypotes är att i ett välfungerande mångkulturellt samhälle skall institutionsförtroendet inte variera särskilt mycket mellan olika etniska grupper. Om olika invandrargrupper har ett markant lägre förtroende för t ex polisen eller skolan eller sjukvården signalerar det potentiellt allvarliga funktionsbrister i ett samhälle. I SOM-studierna kan vi inte detaljfördela svarspersonerna efter olika etnisk härkomst. Vi kan endast göra en indelning i fyra grupper byggd på hur svarspersonerna klassificerar sig själva – huvudsakligen upp vuxen i Sverige, i annat land i Norden, i annat land i Europa eller i land utanför Europa. Resultaten i tabell 4 visar förtroendet för våra tjugo institutioner uppdelat på dessa fyra grupper. Eftersom antalet svars personer är begränsat i flera av invandrargrupperna har vi slagit samman resultaten för åren 2002-2004. På så sätt får vi ett antal hundra svarande i varje grupp.

Huvudresultatet är att skillnaderna i institutionsförtroende för det mesta är relativt små mellan infödda svenskar och de olika invandrargrupperna. Räknat i balansmåttsenheter är de maximala skillnaderna i de flesta fall endast kring 10-15 enheter på en skala som kan variera mellan -100 till +100. I sju fall kan vi dock notera något större skillnader. Och i tre av dessa fall rör det sig om AI-institutioner där vi bör ha speciellt små skillnader – nämligen polisen, domstolarna och sjukvården. Mönstret är detsamma för alla tre institutionerna. Invandrare från Europa och från länder utanför Europa har i samtliga fall ett klart lägre förtroende än infödda svenskar. Balansmåttsskillnaderna uppgår till mellan 20-30 enheter.

Regeringen (s) är också en institution där invandrare har ett förtroende som relativt klart skiljer sig från infödda svenskar. Men här har invandrare inte ett lägre förtroende. De tenderar tvärtom att ha ett högre förtroende, speciellt tydligt bland utomeuropeiska invandrare. Helt överraskande är inte resultatet. Vi vet från Valundersökningarna i samband med riksdagsvalen att väljare med utomeuropeisk bakgrund är bland socialdemokraternas allra starkaste stödgrupper (Holmberg och Oscarsson 2004).

Förtroendet för de tre internationella institutionerna FN, EU-kommissionen och Europaparlamentet skiljer sig också klart åt mellan infödda svenskar och invandrare från utanför Norden. Infödda svenskar och invandrare från Norden har ett klart *lägre* förtroende för EUs institutioner än framförallt invandrare från något annat land i Europa. Resultatet är inte oväntat. Vi vet från andra studier att personer

uppvuxna på kontinenten är mer positiva till EU än personer med nordisk bakgrund. Det märktes bland annat i euro-omröstningen 2003 där invandrare överhuvudtaget och främst europeiska invandrare röstade mer ja än infödda svenskar (Hernborn m fl 2005, Oscarsson och Holmberg 2004).

Tabell 4 *Institutionsförtroende bland infödda svenskar och bland olika invandrargrupper (förtroendebalans)*

| | Infödda svenskar | Uppväxt i annat land i Norden | Uppväxt i annat land i Europa | Uppväxt utanför Europa |
|------------------------------|------------------|-------------------------------|-------------------------------|------------------------|
| Sjukvården | +50 | +43 | +20 | +34 |
| Universitet/högskolor | +48 | +47 | +59 | +59 |
| Polisen | +43 | +39 | +30 | +18 |
| Radio/TV | +37 | +39 | +33 | +27 |
| Grundskolan | +26 | +24 | +22 | +39 |
| FN | +34 | +22 | +13 | +5 |
| Domstolarna | +36 | +21 | +16 | +20 |
| Bankerna | +4 | +3 | +14 | +20 |
| Kungahuset | +27 | +10 | +20 | +12 |
| Dagspressen | -2 | -5 | +3 | -5 |
| Svenska kyrkan | ±0 | ±0 | -7 | -10 |
| Försvaret | -4 | ±0 | -1 | +11 |
| Riksdagen | +4 | +5 | +12 | +15 |
| Regeringen | +3 | +2 | +15 | +23 |
| Kommunstyrelserna | -13 | -5 | -8 | ±0 |
| Storföretagen | -18 | -32 | -15 | -19 |
| De fackliga organisationerna | -18 | -19 | -21 | -7 |
| De politiska partierna | -27 | -33 | -25 | -16 |
| EU-kommissionen | -41 | -41 | -14 | -17 |
| EU-parlamentet | -40 | -40 | -10 | -21 |
| Antal svarande | 8 446 | 251 | 272 | 199 |

Kommentar: Svarspersonernas bakgrund fastställdes med hjälp av följande enkätfråga: "Var någonstans har Du... huvudsakligen vuxit upp?" med följande svarsalternativ förutom olika områden inom Sverige: "annat land i Norden; annat land i Europa; land utanför Europa". Förtroendebalansen kan variera mellan -100 (alla har ett mycket eller ganska litet förtroende) till +100 (alla har ett mycket eller ganska stort förtroende). Resultaten kommer från sammanslagna data från tre SOM-studier 2002 – 2004.

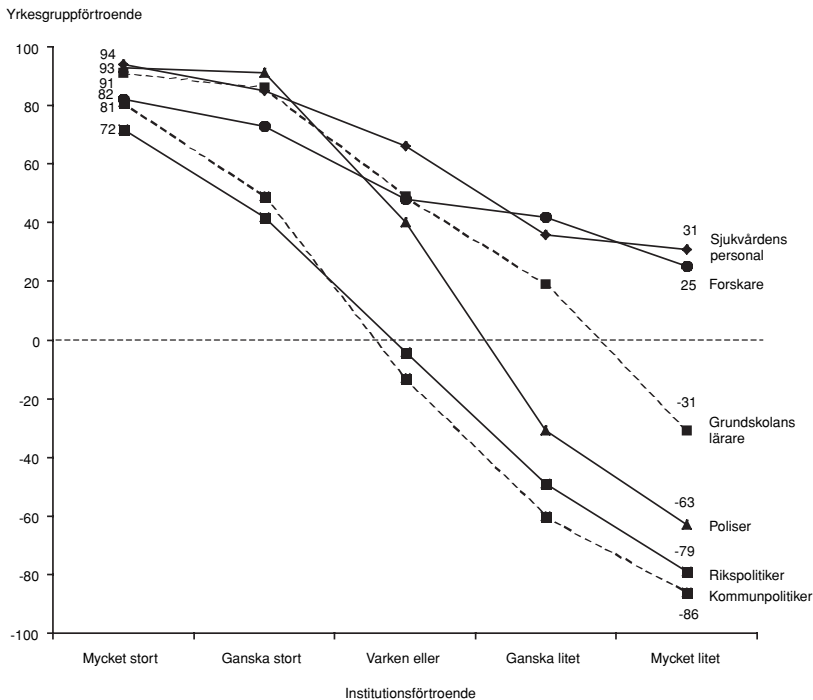
När det gäller FN är bilden den omvända. Infödda svenskar och till en del också nordiska invandrare har ett *högre* förtroende än invandrare från övriga Europa och framförallt än invandrare från länder utanför Europa. Här kan vi bara spekulera i att FNs insatser respektive frånvaro av insatser i flera internationella konflikter på Balkan, i Mellersta Östern och i Afrika lämnat en bittrare eftersmak bland människor med ursprung i dessa länder än bland infödda svenskar.

Vem bär vem?

Frågan är vem det är som har förtroende – verksamheten eller personalen. När vi tidigare analyserat frågeställningen har resultaten visat på mycket likartade bedömningar. Förtroendet för verksamhet och personal går ofta hand i hand. Läkare och poliser ligger högt precis som sjukvården och polisen, politiker ligger lågt på samma sätt som politiska partier och kommunstyrelser och någonstans däremellan befinner sig präster, banktjänstemän och officerare precis som kyrkan, bankerna och försvaret. Resultaten blir desamma 2004 för det fåtal yrkesgrupper vi mätt (se tabell 5 i kapitlet om *Forskning på världsbästa nivå*).

De skillnader som finns visar att framförallt fyra yrkesgrupper har mer förtroende än sina verksamheter. Det gäller framförallt sjukvårdens personal och lärare i grundskolan men också forskare och poliser. Övriga yrkesgrupper som ingår i vår mätning tenderar att ha samma eller ett något lägre förtroende än de institutioner de verkar inom. Det gäller rikspolitiker i jämförelse med riksdagen, kommunpolitiker i jämförelse med kommunstyrelserna och journalister i jämförelse med såväl radio/TV som med dagspressen.

Figur 2 *Institutionsförtroende och yrkesgruppförtroende 2004 (förtroendebalans)*



Källa: Riks-SOM 2004

Individkorrelationerna för förtroendebedömningarna mellan verksamhet och personal är överlag positiva, men inte alltid imponerande höga. Korrelationerna (r) varierar mellan som högst .70 för bedömningarna av poliser och polisen till som lägst .27 för förtroendet för forskare och universiteten. Det är uppenbart att människor förmår att skilja på sak och person i detta sammanhang. Värderingen av personalen kan skilja sig mycket påtagligt från värderingen av verksamheten. Ett bra exempel är sjukvården, där personalen har ett övervägande positivt förtroende även bland de relativt få personer som hyser ett mycket lågt förtroende för sjukvården (se figur 2). Det är ingen tvekan om att sjukvårdens personal bär upp sjukvårdens höga förtroende. Förtroendet för forskare visavi universiteten uppvisar ett liknande mönster. Forskare tenderar att ha ett förhållandevis högt förtroende även i den lilla gruppen människor som misstror universitet och högskolor.

Ett rimligt förtroende

Vad som är en rimlig förtroendenivå för ett samhälles institutioner kommer det alltid att finnas delade meningar om, likaså om vilka som är de viktigaste institutionerna i samhället. I själva verket är skillnaderna i sådana bedömningar vanligen det centrala i den politiska debatten, inte minst då det gäller ideologiska skiljelinjer. Trots detta har vi försökt att göra en klassificering av olika institutioner efter deras grad av allmänintresse respektive särintresse. I fråga om allmänintresseinstitutionerna förväntade vi oss ett genomsnittligt större förtroende än för särintresseinstitutionerna. Resultatet har visat sig gå i hypotesens riktning; det finns en något större uppslutning för allmänintresset än för särintressena.

I våra normativa utgångspunkter har vi inte gjort några antaganden om den absoluta nivån. Bör en allmänintresseinstitution som riksdagen ha ett 100-procentigt förtroende eller räcker det med att hamna på plus i fråga om balansmålet? Inte heller här finns anledning att spekulera, även om förtroendet för AI-institutionerna på allmänna grunder kan anses vara lågt. Däremot kan vi göra en bedömning av hur förtroendet förändrats sedan slutet på 1990-talet. Då var förtroendesiffrorna som lägst för många institutioner och de har därefter ökat för sju av tio AI-institutioner; mest för polisen och grundskolan. För två AI-institutioner har förtroendet gått ned, klarast för kungahuset men också för försvaret. I genomsnitt har AI-institutionernas förtroendebalans förstärkts med endast +1 enhet; kungahusets stora förtroendetapp drar ned snittet. När det gäller SI-institutionerna har fem fått ett förstärkt förtroende medan fyra tappat. Mest uppåt har det gått för kommunstyrelserna och regeringen. Tappat mest har storföretagen gjort. I genomsnitt har SI-institutionernas förtroendebalans förstärkts med +2 enheter.

När förtroendevinden vänt något under senare år har alltså inte AI-institutionerna vunnit mer än SI-institutionerna. Allmänintresset drar inte ifrån särintressena förtroendemässigt. Trenden går snarare svagt åt motsatt håll. Att det är så beror dock i allt väsentligt på en AI-institution – kungahuset. Om vi räknar bort kunga-

husets stora förtroendetapp har AI-institutionerna ökat i snittförtroende med +5 enheter sedan 1997, klart mer än motsvarande resultat för SI-institutionerna. Kungahuset är med andra ord ett förtroendesänke bland svenska institutioner som står för allmänintresset – något att fundera på för rojalister och för andra.

Noter

- ¹ Fr o m 1999 ingår bedömningen av samtliga samhällsinstitutionerna i båda de nationella SOM-undersökningarna. Detta ger 2004 ett totalt antal svarande på 3435.
- ² Balansmättet kan gå mellan +100 (alla svars personer anger högt förtroende) och -100 (alla svars personer anger lågt förtroende). I beräkningen av balansmättet ingår således inte alternativet ”varken högt eller lågt förtroende”. Metodanalyser tyder på att detta alternativ rymmer både personer som placerar institutionsförtroendet i mitten och personer som inte kan ta ställning.
- ³ Följande institutioner har vi klassificerat som AI-institutioner: sjukvården, universitetet, polisen, grundskolan, FN, domstolarna, riksdagen, kungahuset, försvaret, EU-kommissionen och Europaparlamentet. SI-institutionerna är: Svenska kyrkan, radio/TV, bankerna, dagspressen, regeringen, kommunstyrelserna, storföretagen, partierna och facket. Indelningen kan självfallet diskuteras. Klassificeringen av EU-institutionerna kanske mest. De skulle möjligen kunna klassas som SI-institutioner med argumentet att det endast gått tio år sedan Sveriges EU-inträdande och att EU ännu inte har uppnått en hävdvunnen ställning som allmänintresse i Sverige. Den genomsnittliga förtroendebalansen för AI-institutionerna, exklusive EU-institutionerna, ökar till +26 från +14. För SI-institutionerna sjunker den genomsnittliga förtroendebalansen från -5 till -12 om vi inkluderar EUs båda institutioner. Stödet för våra normativa hypoteser ökar alltså om vi klassificerar EU-institutionerna som särintresse. Detsamma gäller våra övriga hypotestester.

Referenser

- Elliot, Maria (1997) *Förtroendet för medierna. TV, radio och dagspress i allmänhetens ögon*. Göteborg: Institutionen för journalistik och masskommunikation, Göteborgs universitet
- Hernborn, Hans, Holmberg, Sören, Näsman, P (2005) *Valu som public service*. Stockholm: SVT
- Oscarsson, Henrik, Holmberg, Sören (2004) *Väljare*. Stockholm: Norstedts Juridik

- Holmberg, Sören, Weibull, Lennart (2004a) Samlande institutionsförtroende. I Holmberg, S, Weibull, L (red) *Ju mer vi är tillsammans*. Göteborg: SOM-institutet vid Göteborgs universitet.
- Holmberg, Sören, Weibull, Lennart (2004b) Förtroendet för näringslivet. I *Näringslivet och förtroendet* (SOU 2004:47). Bilagedel
- Holmberg, Sören, Weibull, Lennart (2004c) *MedieAkademins förtroendebarmeter 2004*. Göteborg: MedieAkademin
- Larsson, Larsåke (2004) Synen på PR- och reklamkonsulter. I Holmberg, S, Weibull, L (red) *Ju mer vi är tillsammans*. Göteborg: SOM-institutet vid Göteborgs universitet
- Rothstein, Bo (2003) *Sociala fällor och tillitens problem*. Stockholm: SNS förlag
- Weibull, Lennart, Börjesson, Britt (1995) *Publicistiska seder*. Stockholm: Tiden/SJF
- Weibull, Lennart, Holmberg, Sören (1997) Two Young Democracies and an Old One. I Lauristin et al (Eds.) *The Return to the Western World*. Tartu: Tartu University Press