

FLAGNANDE FÖRTROENDE

SÖREN HOLMBERG OCH LENNART WEIBULL

Varje år mäter SOM-institutet svenska folkets förtroende för ett stort antal samhällsinstitutioner. Huvuddelen av dem fanns med redan i den första mätningen 1986. Vi har också genom åren följt förändringarna i de samlade bedömningarna och analyserat skillnader i samhällsförtroende mellan olika grupper. Den långa tidsserien har även givit oss möjligheter att belysa hur politiska och sociala opinionsvindar påverkar allmänhetens förtroende, liksom vi har kunnat följa hur opinionsklimatet har betydelse för hur människor med olika bakgrund värderar samhällets institutioner.

Det övergripande resultatet i 2005 års mätning är att förtroendet för samhällsinstitutionerna flagnar. Av de tjugo institutioner som undersökts både 2004 och 2005 minskar allmänhetens förtroende för inte mindre än fjorton och i vissa fall relativt kraftigt; för fem redovisas en svag ökning och för en är det ingen skillnad mellan de två undersökta åren. Den allmänna tendensen sätter agendan för vår analys. Vad är det som kan ligga bakom nedgången i svenskarnas samhällsförtroende? Finns det något systematik i förändringen eller är det mest en fråga om tillfälligheter?

Översikten av samhällsförtroendet kommer i huvudsak att följa samma uppläggning som tidigare. Vi kommer även att knyta an till tidigare analyser och relatera samhällsförtroendet både till hur olika yrkesgrupper bedöms och hur den upplevda tilliten för andra människor hänger samman med förtroendet för samhällets institutioner.

Vad betyder högt institutionsförtroende?

Utgångspunkten för SOM-undersökningarnas mätserie har från starten varit att institutionsförtroende står för ett slags förhållningssätt till samhället. Med en upprepning av tidigare formuleringar kan vi fastslå att det å ena sidan handlar om en mekanism för att reducera social komplexitet i det dagliga livet och därigenom underlätta ställningstaganden, och å andra sidan om en typ av utvärdering av ett samhällets sätt att fungera. Dessutom vet vi från tidigare analyser att människor i Sverige genomsnittligt har ett högt samhällsförtroende och att närmare var femte svarsperson har relativt högt förtroende i fråga om nästan samtliga undersökta institutioner; endast en mindre andel har överlag lågt samhällsförtroende (Holmberg och Weibull, 2004a).

Det som är svårare att värdera är vad ett högt respektive lågt samhällsförtroende betyder. Annorlunda uttryckt, innebär ett flagnande förtroende ett problem för

samhället eller kommer allt ändå att fortsätta precis som tidigare? I normalfallet är det givetvis naturligt att föreställa sig att ett stort institutionsförtroende är en positiv tillgång för ett samhälle, eftersom det rimligen måste betraktas som bra om medborgarna har förtroende för de centrala institutionerna i sitt samhälle (Rothstein, 2003). Samtidigt är högt förtroende givetvis inget ideal om institutionerna inte fungerar på avsett sätt (jfr Weibull och Börjesson, 1995; jfr Holmberg och Weibull, 1997). Det finns därför anledning att i ett sådant perspektiv även problematisera begreppet förtroende.

När vi i Sverige gläder oss över ett högt samhällsförtroende i jämförelse med flertalet länder i världen uppfattar vi gärna detta som ett uttryck för en väl fungerande demokrati. Erfarenheten från våra studier visar dock att bedömningarna inte nödvändigtvis har sin förklaring i institutionernas sätt att fungera (Elliot, 1997). Exempelvis visade det sig att terrorbombningarna i New York och Washington i september 2001 medförde ett ökat förtroende för svenska samhällsinstitutioner. Här handlade det således snarast om en uppslutning kring institutionerna än en utvärdering av dem. Ett annat exempel kan hämtas från förtroendebedömningen av svenska medier (Wadbring och Weibull, 2005). Här visar det sig att nedgången i förtroende för den svenska kvällspressen inte har någon entydigt samband med kvällstidningarnas upplageutveckling. En rimlig tolkning är att förtroende är något som har mindre relevans för ett fenomen som kvällspress.

De två exemplen illustrerar det faktum att förtroende är ett komplext fenomen: det kan betyda olika saker för olika institutioner vid olika tidpunkter. Därmed är det också klart att det förtroende en samhällsinstitution åtnjuter inte nödvändigtvis är en följd av hur den sköter sitt fögderi. I lika hög, och i vissa fall i ännu högre grad handlar det om människors förväntan på institutionen och den funktion den anses fullgöra. Bedömarens ideologiska position har således betydelse för vilket förtroende en verksamhet tillmäts, oavsett hur bra eller dåligt den fungerar (jfr Holmberg och Weibull, 2004). Till detta kommer att den allmänna opinionen som den framträder i medierna också kommer att påverka bedömningarna.

Slutsatsen är därför att det kan vara vanskligt att jämföra den absoluta nivån på förtroendet för enskilda samhällsinstitutioner vid *en* tidpunkt och mera meningsfullt att studera hur förtroendet för institutionerna förändras över längre tidsperioder, i förhållande till varandra och i olika grupper. Detta är också bakgrunden till att SOM-institutet ansåg det viktigt att etablera en långsiktigt syftande mätserie av samhällsförtroende och att vi i vår redovisning mycket nära följer tidigare års och fokuserar på förändringar (jfr Holmberg och Weibull, 2005).

Svenska förtroendebedömningar 2005

Ursprungligen avsåg SOM-institutets förtroendemätning elva samhällsinstitutioner. De var valda för att ge ett brett spektrum av politiska, mediala, ekonomiska och sociala institutioner. Fr o m 1994 års mätning inkluderades rättsväsendet (domsto-

larna) och Svenska kyrkan. År 1995 tillkom mätningen av kungahuset, 1996 kommunstyrelser och 1997 universitet/högskolor och de politiska partierna. Fr o m 1998 skedde en utökning genom att även institutioner inom EU – både parlamentet och kommissionen – inkluderades. År 2000 lades ytterligare en internationell institution till – Förenta Nationerna (FN). Sedan 2001 års mätning har ingen ny institution tillkommit.

Med de redovisade utökningarna omfattar undersökningen 2005 tjugo samhällsinstitutioner¹. Utfallet av mätningen redovisas i tabell 1. Om vi rangordnar institutionerna efter andelen som har *mycket högt* förtroende är det, i likhet med de senaste åren, sjukvården och kungahuset som kommer högst med. Väljer vi att utgå ifrån andelen som anger att de har mycket eller ganska högt förtroende kommer sjukvården högst (65 procent), följd av universitet/högskolor (51 procent) och med radio-TV och polisen båda på tredje plats (48 procent). I botten ligger då de politiska partierna (11 procent) samt EU-kommissionen och Europaparlamentet (båda på 10 procent). Även här är mönstret i stort detsamma som de senaste åren.

I likhet med tidigare år är vår avsikt att belysa institutionsförtroende i en mera principiell mening. Därför är det rimligt att även ta hänsyn till andelen som har lågt förtroende: en institutions ställning i samhället bestäms inte bara av hur stor andel som har förtroende utan också av hur stor andel som saknar förtroende. De institutioner som har lägst andel med lågt förtroende är universitet/högskolor och radio-TV med tio procent eller lägre, medan hälften eller mer av allmänheten har litet förtroende för EU-institutionerna.

Den teknik vi använder för att väga in både högt och lågt förtroende är ett balansmått. Måttet innebär helt enkelt att andelen högt förtroende minskas med andelen lågt förtroende. Förtroendet för en institution blir då andelen högt förtroende minus andelen med lågt förtroende. Måttet kan sägas vara en indikation på vad som kan betraktas som en institutions *förtroendebalans*. En rangordning efter balansmåttet kommer att skilja sig från en rangordning efter enbart andelen högt förtroende i de fall där det finns en hög andel med lågt förtroende.²

När vi utgår från det samlade balansmåttet visar det sig att sjukvården ligger klart högst med ett balansmått på +53. Universitet/högskolor som 2004 låg på exakt samma nivå har fallit något till +44, framför allt genom att det finns en ökande andel som inte kan ta ställning, 42 procent 2005 (år 2004 37 procent). När det gäller sjukvården är det endast 23 procent av de svarande som placerat sig på mitt-alternativet (år 2004 21 procent).

Därnäst i samhällsförtroende kommer radio-TV (+39) och polisen (+30). Lägst förtroende åtnjuter de fackliga organisationerna (-21) och de politiska partierna (-35) samt de båda EU-institutionerna (-42 respektive -43). Något mindre än hälften av de undersökta institutionerna har positiva balansmått, övriga negativa. I praktiken sönderfaller rangordningen i fem grupper där de två första ligger på plus, den översta med relativt höga balansmått, de tre senare på minus, där den nedersta står mycket svagt när det gäller allmänhetens förtroende.

Tabell 1 Förtroendet för samhällsinstitutioner 2005 (procent och balansmått)

Samhällsinstitution	Mycket stort	Ganska stort	Varken/ eller	Ganska litet	Mycket litet	Summa procent	Balansmått
Sjukvården	15	50	23	9	3	100	+53
Universitet/högskolor	7	44	42	5	2	100	+44
Radio/TV	5	43	42	8	2	100	+39
Polisen	6	42	33	14	4	100	+30
Grundskolan	6	36	38	16	4	100	+23
FN	6	33	41	13	7	100	+20
Kungahuset	11	29	37	11	12	100	+16
Bankerna	6	33	38	17	6	100	+16
Domstolarna	5	31	37	19	8	100	+9
Svenska kyrkan	4	23	42	17	14	100	-4
Dagspressen	1	24	45	22	8	100	-5
Försvaret	4	19	46	20	11	100	-9
Riksdagen	3	20	45	23	9	100	-9
Storföretagen	2	19	46	23	10	100	-11
Kommunstyrelserna	1	16	50	24	9	100	-16
Regeringen	2	19	39	27	13	100	-19
De fackliga organisationerna	2	17	41	25	15	100	-21
De politiska partierna	1	10	44	31	14	100	-35
Europaparlamentet	1	9	38	29	23	100	-42
EU-kommissionen	1	9	37	31	22	100	-43
Staten	3	23	50	17	7	100	+2
Riksbanken	9	43	42	4	2	100	+46

Kommentar: Tabellen redovisar en sammanläggning av resultaten från de två nationella SOM-undersökningarna 2004 (antal svar = 3 499) Personer som hoppat över hela frågan eller ej besvarat förtroendefrågan för någon enskild institution är inte medtagna i procenttalen. Dyliga svar var sällsynta och lämnades av endast mellan fem och sju procent för de olika institutionerna. Balansmättet kan gå mellan +100 (alla svars personer anger stort förtroende) och -100 (alla svars personer anger litet förtroende).

Källa: Riks-SOM 2005

I jämförelse med 2004 har det endast skett marginella förändringar i rangordningen. Det kan noteras att både polisen och domstolarna fallit ett eller ett par steg, liksom även regeringen. Storföretagen och bankerna har däremot klättrat upp ett par placeringar.

Förtroende för staten

I 2005 års SOM-undersökning fick svarspersonerna i experimentsyfte även ta ställning till några andra typer av samhällsinstitutioner. En av dem var *Staten*. Statsbegreppet har genom åren varit omdebatterat och inte sällan uppfattats som kontroversiellt genom att det associerats till kontroll eller övervakning. I Aldous Huxleys sköna nya värld var världsstaten den negativa sinnebild för styrning av medborgarna. I samhällsutopier från vänster har den 'starka staten' uppfattats som ett stöd åt medborgarna från vaggan till graven, medan staten i högerretorik framställs som en makt som begränsar och kanske också hotar individernas frihet.

Att staten är ett omstritt fenomen är lätt att indirekt utläsa från svarspersonernas bedömningar: 26 procent har stort förtroende, 24 procent litet förtroende och exakt 50 procent placerar sig i mitten och uppger varken stort eller litet förtroende. Det ger ett balansmått precis över nollpunkten (+2). En annan sak som kan utläsas är att det för svarspersonerna varit svårt att göra denna bedömning. Med 50 procent för mittalternativet är staten den institution som tillsammans med kommunstyrelserna har högst andel som inte kan placera sig på stort eller litet förtroende.

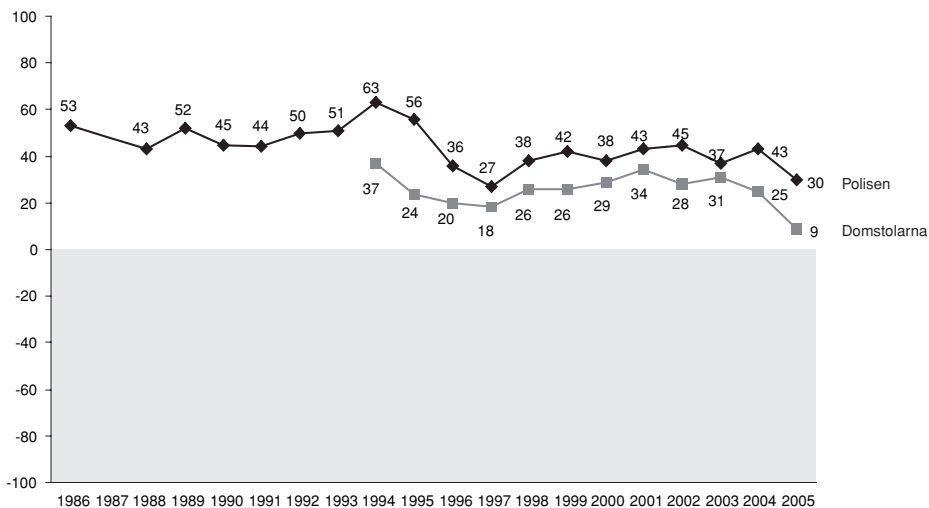
Ytterligare ett experiment 2005 var att lägga in *Riksbanken* i SOM-institutets förtroendemätning. Riksbanken har på ett helt annat sätt än förr kommit att synas i offentligheten, främst beroende på dess nya självständighet och avgörande roll för räntenivån. Förtroendet för Riksbanken kontrasterar kraftigt mot de delade meningarna om staten. Riksbanken visar sig nämligen åtnjuta mycket stort förtroende bland allmänheten: 52 procent uppger sig ha stort förtroende och endast 6 procent att de har ett litet förtroende. Det ger Riksbanken ett balansmått på +46, vilket placerar den nästan i toppen av de bedömda institutionerna. Det är fö exakt den nivå affärsbankerna hade före bankkrisen 1991.

Tjugo års samhällsförtroende

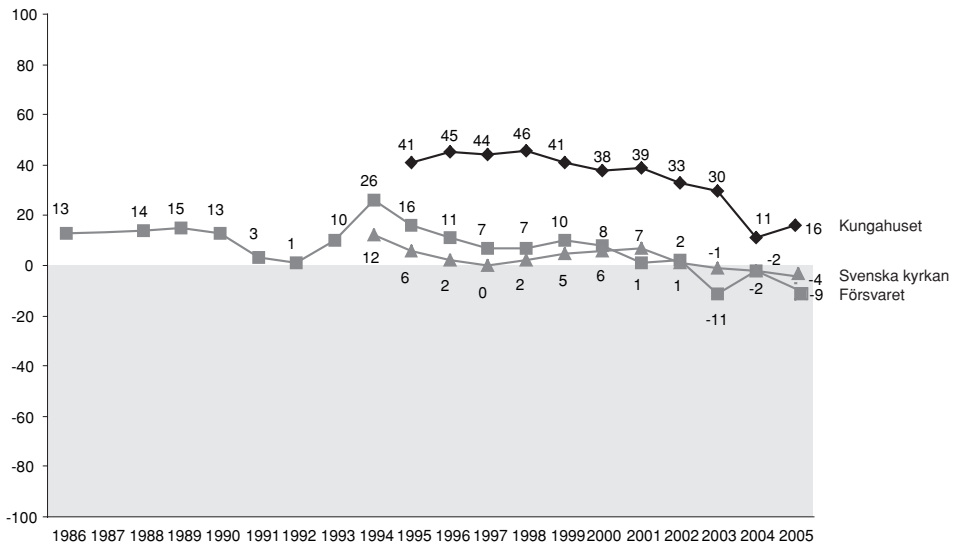
Nivåerna i samhällsförtroendet vid en tidpunkt ger bara en ytlig bild av allmänhetens värdering av samhällets institutioner. Som framhölls i inledningen är det förändringarna över en längre tidsperiod som kan utsäga något om opinionstendenser. I figur 1 redovisas förtroendeförändringar för hela tidsperioden 1986-2005. Redovisningen sker på grundval av balansmättet. För tydlighetens skull redovisas förtroendeutvecklingen i ett antal kurvdiagram, där samhällsinstitutioner med likartad inriktning grupperats tillsammans. Det allmänna mönstret är att det sker förhållandevis små omkastningar i rangordningen mellan enskilda år. På några års sikt kan det dock framträda tendenser. För de senaste åren kan vi exempelvis iakta en allmän försvagning. Den stora förloraren är kungahuset, som under de senaste åren haft ett fallande förtroende. Den kraftiga nedgången 2004 visade sig dock vara tillfällig, men andelen förtroende för kungahuset är fortfarande lägre 2005 än det var 2003.

Figur 1 Bedömningar av förtroendet för tjugo samhällsinstitutioner 1986-2005 (balansmätt)

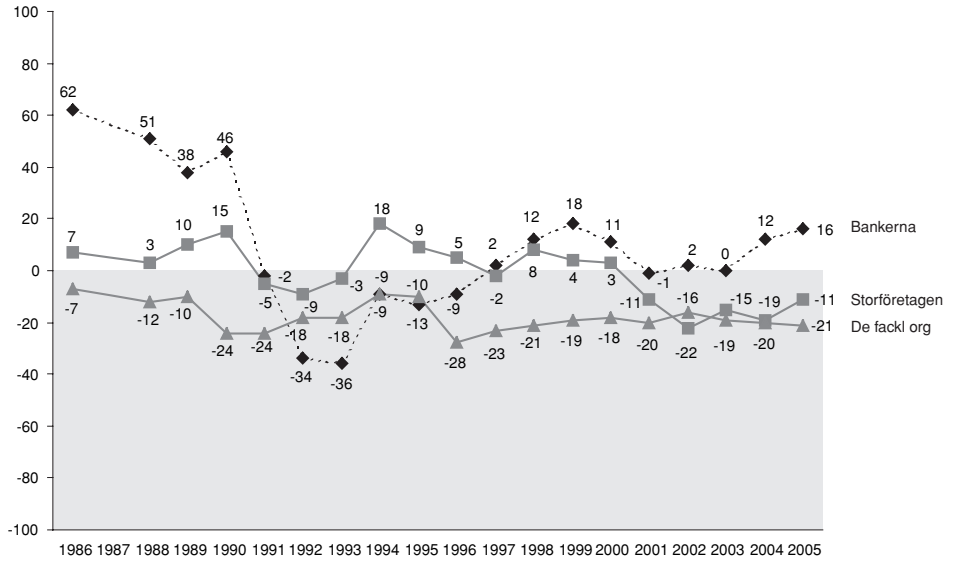
opinionsbalans



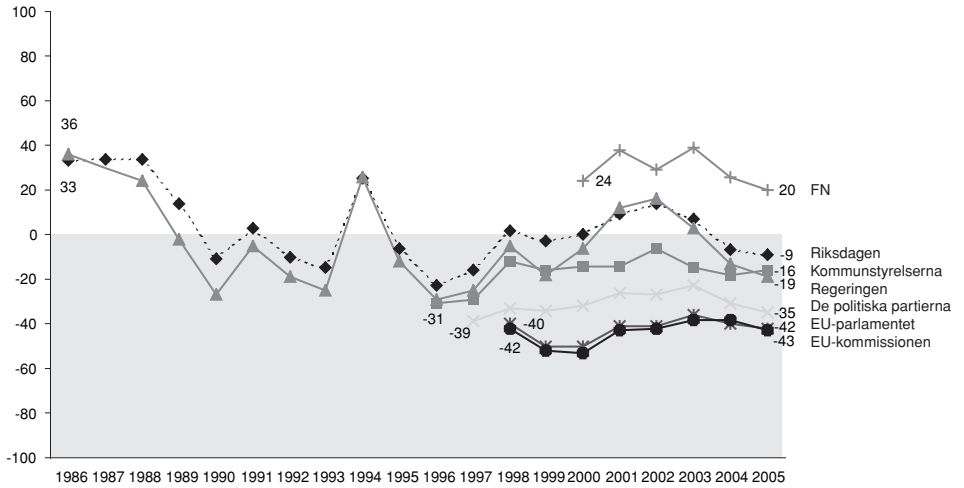
opinionsbalans



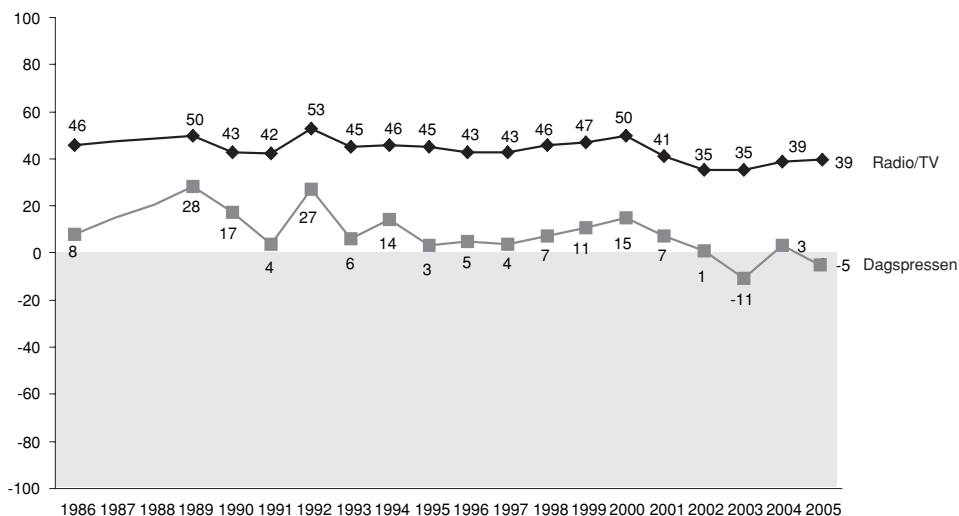
opinionsbalans



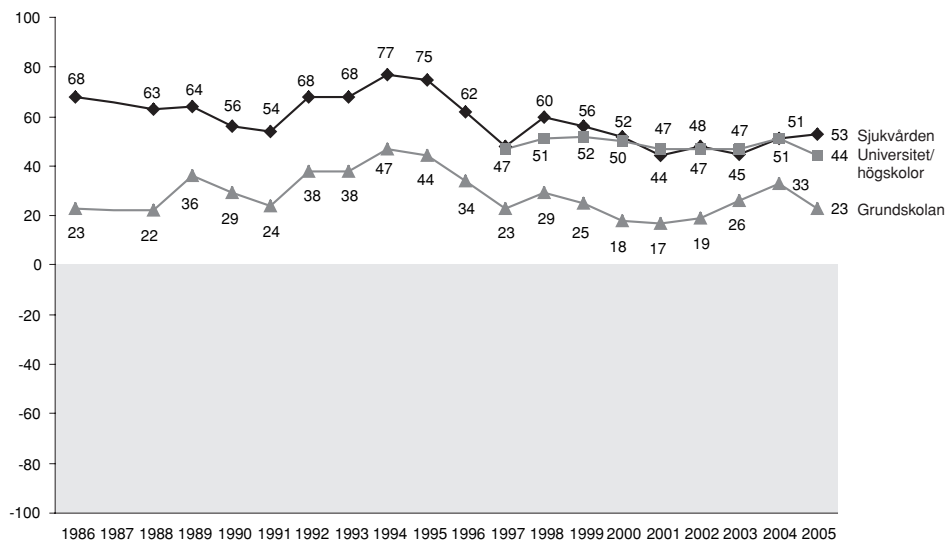
opinionsbalans



opinionsbalans



opinionsbalans



Kommentar: Om balansmätt se tabell 1. År 1987 saknas i figurerna eftersom ett annat, icke jämförbart mått, användes detta år. För de två medieinstitutionerna saknas av samma skäl även siffror för 1988.

Förtroendeförändringen för kungahuset är ett exempel på en uppgång som måhända inte bryter en längre nedåtgående trend. Detsamma kan noteras för dagspressförtroendet. Där såg vi 2004 en uppgång efter en bottennotering 2003, troligen kopplad till kritik mot pressens rapportering av mordet på Anna Lindh hösten samma år. Men 2005 ser vi att dagstidningsförtroendet på nytt har gått ner till minussidan, låt vara att det inte är riktigt lika lågt som det var 2003.

Flertalet traditionella myndighetsinstitutioner – domstolarna, polisen, försvaret, grundskolan och universiteten vänder nedåt. Några av dem har haft tendenser till försvagning sedan ett par år men år 2005 är nedgången tydlig. Mest markerad är den för domstolarna – från +31 till +9 sedan 2003. För de övriga är det framför allt nedgången mellan 2004 och 2005 som är notabel, t ex för polisen (från +43 till +30) och för grundskolan (från +33 till +23). Det är svårt se någon entydig förklaring till nedgångarna. Genomgången av vad som hände under själva undersökningsperioden ger knappast vid handen att några händelser under denna tid kunnat ha ett sådant inflytande på förtroendet för dessa institutioner. Möjligen kan dock en ökad uppmärksamhet för sk forskningsfusk ha haft en viss inverkan på förtroendet för universiteten (jfr vårt kapitel om förtroende för forskning).

Banker och storföretag är 2005 de enda vinnarna på förtroendemarknaden. Båda har en uppgång som är linje med vad som visat sig de senaste åren. Trots detta är den sammantagna bilden att institutionsförtroendet långsiktigt försvagats. Förtroendet för politiska institutioner, med undantag för kommunstyrelserna, fortsätter nedåt. Med tanke på att bedömningar här påverkas av den elektorala cykeln (jfr Jesper Strömbäcks och Bengt Johansson kapitel) kan vi vänta en uppgång 2006. Frågan är dock om politikens institutioner kommer att nå upp till siffrorna för 2002.

Om vi ser ända tillbaka till SOMs första förtroendemätning 1986 blir bilden än mörkare. Bland de elva institutioner vi då mätte var det endast en som hade en negativ förtroendebalans. Det var facket. Sedan dess har alltså förtroendet för svenska samhällsinstitutioner minskat mycket påtagligt. Alla institutioner – med ett undantag – har tappat i förtroende sedan slutet på 1980-talet. Det enda undantaget var länge grundskolan, men nu har också den fått vidkännas en nedgång. Media representerat av radio/TV och dagspressen har också tappat, men klart mindre än genomsnittet. Dagspressinstitutionens nedgång senaste året kan dock peka på en långsiktig försvagning.

Helhetsbilden för hela perioden är klar: vi litade mer på samhällsinstitutionerna under 1980-talet än idag. Men nedgången har inte varit linjär och stadigt fallande. Många institutioner som 2005 tappar registrerade låga siffror även åren kring 1997 men återhämtade sig sedan. Om vi jämför resultaten 1997 med 2004 kan många institutioner t o m uppvisa förbättrade siffror. Uppgång en längre tidsperiod på 2000-talet har egentligen bara bankerna haft, men bankerna är ändå mycket långt ifrån de höga förtroendesiffror man hade i slutet på 1980-talet före den stora bankkrisen.

Slutsatsen är att institutionsförtroende inte främst påverkas av enskilda händelser utan i lika hög grad av samhällsförändringar och värderingsförskjutningar. Effekterna blir störst då det finns ett samspel mellan händelser och förändrade värderingar.

Dimensioner i bedömningarna

Det finns på individnivå samband mellan hur olika institutioner bedöms. Överlag gäller att sambanden är positiva: den som har högt förtroende för en institution tenderar också att ha det för andra institutioner. Människor som gör uppskattande förtroendebedömningar på plussidan gör det således inte bara för några få institutioner utan för de flesta. Sak samma gäller för människor som tenderar att göra låga eller negativa förtroendebedömningar: de gör det ofta för flera institutioner. I själva verket visar en sambandsanalys av förtroendebedömningarna 2005 att det inte finns någon enda negativ korrelation. De lägsta finns mellan kungahuset och regeringen respektive mellan kungahuset och de fackliga organisationerna, där korrelationerna närmar sig .00 (= .04 för båda). Mellan de två EU-institutionerna är korrelationen över .90, vilket snarast tyder på att svarspersonerna inte kunnat eller önskat differentiera mellan dem. Andra höga samband finns mellan bedömningarna av regeringen och riksdagen (.70) och mellan riksdagen och de politiska partierna (.58).

Korrelationerna uppvisar i stort sett förväntade mönster, t ex att politiska institutioner bedöms efter likartade kriterier. En faktoranalys baserad på förtroendesambanden mellan alla våra tjugo mätta institutioner ger upphov till en lösning med fem distinkta bedömningsdimensioner (tabell 2). Vi har döpt dem till politik, övernationellt, samhällsbevarande, fostran och media. Tidigare år har vi fått fram i huvudsak liknande lösningar (se t ex Holmberg och Weibull, 2005).

Regering och riksdag utgör kärnan i *politikdimensionen* med facket och kommunstyrelserna något svagare anknutna. EU-kommissionen och EU-parlamentet är de centrala institutionerna i vad vi betecknat som den *övernationella* dimensionen. Den *samhällsbevarande* dimensionen definieras av kungahuset, försvaret, Svenska kyrkan och polisen i nu nämnd ordning. Även storeföretagen och bankerna laddar relativt högt på denna dimension. Den dimension som vi valt att kalla *fostran* toppas av universitet/högskolor och grundskolan och där finns även FN. *Mediedimensionen*, slutligen, domineras av dagspressen och radio/TV.

Dimensionerna överensstämmer helt med vad vi såg i 2004 års analys. Den något mer splittrade bild som började uppträda i analyserna efter år 2000 kvarstår och har på några punkter snarast förstärkts. Domstolarna, som tappat kraftigt i förtroende mellan 2003 och 2005, faller nu inte naturligt in i någon av dimensionerna, liksom inte heller sjukvården och de politiska partierna. Det är egentligen endast politikdimensionen som varit i stort sett densamma flertalet undersökta år. En rimlig tolkning av det uppluckrade dimensionsmönstret är att bedömningarna blivit något mer splittrade och individualiserade.

Tabell 2 Förtroendet för samhällsinstitutioner 2005 (faktoranalys)

	Politik	Överstatlig	Samhälls- bevarande	Fostran	Medier
Regeringen	.82	.18	.07	.12	.01
Riksdagen	.75	.36	.17	.09	.06
De fackl organisation	.61	.07	.01	.16	.35
Kommunstyrelserna	.57	.24	.25	.18	.09
Europaparlamentet	.23	.85	.15	.14	.10
EU kommissionen	.26	.85	.15	.14	.09
De pol partierna	.50	.58	.17	.07	.14
Kungahuset	-.14	.15	.72	.04	.07
Försvaret	.29	.10	.59	.10	.03
Svenska kyrkan	.14	.11	.59	.11	.09
Polisen	.34	-.09	.58	.21	.02
Storföretagen	-.10	.40	.48	.16	.28
Bankerna	.13	.26	.43	.09	.34
Domstolarna	.28	.26	.39	.33	.02
Universitet/högskolor	.07	.24	.11	.74	.08
Grundskolan	.22	-.03	.17	.68	.14
FN	.09	.39	.12	.54	.09
Sjukvården	.38	-.16	.32	.41	.06
Dagspressen	.13	.14	.14	-.02	.80
Radio-TV	.10	.04	.09	.27	.76
Förklarad varians	14%	13%	12%	9%	8%

Kommentar: Lösning enligt Kaisers kriterium. Varimaxrotering.

I faktoranalysen har vi inte inkluderat den år 2005 för första gången mätta institutionen staten. När vi gör det hamnar staten näst högst på den politiska dimensionen (faktorladdning .75). Bedömningarna av staten visar sig ha särskilt högt samband med bedömningen av regeringen (Pearsons $r = .63$), riksdagen (.61), de politiska partierna (.51) och kommunstyrelserna (.50). Den lägsta korrelationen är paradoxalt nog den med kungahuset, alltså statsöverhuvudet (.09). Det senare understryker en stor ideologisk resonansbotten i synen på både staten och på kungahuset.

Gruppskillnader i förtroendet

Institutionsförtroendet varierar för det mesta inte dramatiskt mellan olika sociala och politiska grupper. Institutioner som åtnjuter högt förtroende tenderar att ha

goda siffror i alla grupper medan institutioner som har svaga förtroendesiffror tenderar att ha svaga siffror i alla grupper. Exempel på den förra typen av institutioner är sjukvården och universiteten medan EU-verksamheterna kan representera det senare slaget. I tabell 3 redovisas förtroendenivåerna för samtliga institutioner med uppdelning på dels kön och ålder, dels efter de teoretiskt mer intressanta variablerna utbildning och ideologisk vänster-högerposition.

Tabell 3 Förtroende för enskilda samhällsinstitutioner efter kön, ålder, utbildningsnivå och subjektiv vänster-högerplacering (balansmått)

	Kvinnor	Man	15-29	30-49	50-64	65-85	Lågutbildad	Låg-medelutb	Hög-medelutb	Högutbildad	Klart vänster	Något vänster	Varken eller	Något höger	Klart höger
Sjukvården	+52	+53	+53	+51	+53	+55	+50	+51	+50	+60	+60	+63	+48	+53	+37
Universitet/högskolor	+46	+43	+56	+46	+39	+37	+33	+42	+51	+55	+54	+47	+39	+46	+49
Polisen	+40	+19	+28	+34	+22	+35	+29	+30	+25	+36	+13	+37	+30	+29	+25
Radio/ TV	+39	+38	+39	+35	+38	+46	+44	+39	+39	+33	+32	+44	+38	+38	+39
Grundskolan	+26	+20	+34	+32	+12	+13	+22	+27	+22	+20	+36	+36	+24	+13	+2
Bankerna	+24	+7	+35	+11	+5	+19	+18	19	+9	+12	-5	+9	+16	+22	+29
FN	+23	+17	+32	+25	+11	+11	+11	+21	+20	+27	+28	+28	+12	+21	+19
Kungahuset	+20	+11	+3	+17	+12	+30	+19	+14	+11	+18	-30	-1	+13	+36	+46
Domstolarna	+11	+8	+13	+18	+3	+2	-5	+6	+14	+28	+9	+16	+1	+15	+9
Svenska kyrkan	+3	-12	-10	-3	-12	+10	-4	-10	-10	+7	-8	-6	-9	+5	-4
Dagspressen	-1	-8	-7	-4	-7	+1	-8	-9	-1	+3	-19	-7	-8	+1	+9
Försvaret	-6	-12	+8	-6	-17	-18	-17	-6	-10	-3	-24	-8	-9	-8	-11
Riksdagen	-7	-12	-2	-7	-18	-8	-15	-14	-7	-2	+7	+14	-18	-16	-32
Storföretagen	-13	-9	+1	-7	-21	-14	-20	-11	-9	-5	-44	-26	-15	+2	+27
Kommunstyrelserna	-15	-17	-15	-24	-18	-2	-14	-18	-18	-15	-2	-3	-21	-21	-31
Regeringen	-17	-21	-14	-18	-24	-18	-17	-19	-26	-17	+14	+21	-24	-42	-68
Fackliga organisationer	-17	-25	-5	-25	-28	-23	-20	-18	-23	-26	+14	+2	-23	-41	-54
De politiska partierna	-32	-37	-25	-34	-42	-34	-43	-35	-32	-27	-21	-25	-45	-35	-31
EU-parlamentet	-39	-45	-20	-42	-54	-45	-51	-43	-36	-36	-43	-43	-48	-37	-29
EU-kommissionen	-40	-46	-23	-44	-53	-45	-54	-43	-38	-35	-44	-43	-50	-38	-32
Staten	+4	-2	-1	-2	-6	+16	+4	-3	-5	+8	+22	+28	-6	-6	-33
Riksbanken	+39	+50	+50	+40	+48	+56	+37	+42	+51	+51	+31	+44	+34	+58	+60

Kommentar: Ju högre positiv siffra (+) desto större förtroende.

Källa: Riks-SOM 2005

Kvinnor är något mer förtroendefulla än män, åtminstone när det gäller samhällsinstitutioner. För sjutton av de tjugo institutionerna har kvinnorna minst tre balansmåttsheters högre förtroende än män, för tre (sjukvården, radio-TV och kommunstyrelserna) väger det jämnt och för en (storföretagen) har män högre värden. Det är i stort sett samma bild som tidigare år, men kvinnorna har stärkt sitt förtroende något mellan 2004 och 2005. De stora skillnaderna noteras för polisen (kvinnor +40 och män +19), bankerna (+24 respektive +7) och Svenska kyrkan (+3 respektive -12). Det är i stort sett samma mönster som tidigare år. De institutioner där det skett ett skifte, om än knappt, är universitet/högskolor, där män hade högre förtroende än kvinnor 2004.

När det gäller ålder finns det ibland stora skillnader i förtroendet och flera intressanta mönster. Det finns till exempel en tydlig tendens att institutionsförtroendet ligger relativt högt bland de yngsta; för inte mindre än fjorton av de tjugo institutionerna har unga en mer positiv inställning än någon annan åldersgrupp. Förtroendet för försvaret, grundskolan, FN och universitet/högskolor faller till exempel med ökande ålder. Den enda institutionen som uppvisar ett omvänt mönster är kungahuset, där förtroendet bland de äldsta är +30 mot endast +3 bland de yngsta. Det kan dessutom noteras att förtroendeuppgången för kungahuset har uteblivit bland de yngsta. Bland de äldsta kan i övrigt noteras ett mycket högt förtroende för radio-TV.

För åtta av samhällsinstitutionerna finns det inte obetydliga utbildningsskillnader i förtroendet. I fråga om universitet/högskolor, grundskolan, domstolarna, dagspressen, riksdagen, storföretagen, de politiska partierna och de två EU-institutionerna är förtroendet högre, bland högutbildade än bland lågutbildade. Endast radio-TV har högre förtroende bland lågutbildade, medan övriga bedöms relativt likartat i olika utbildningsgrupper.

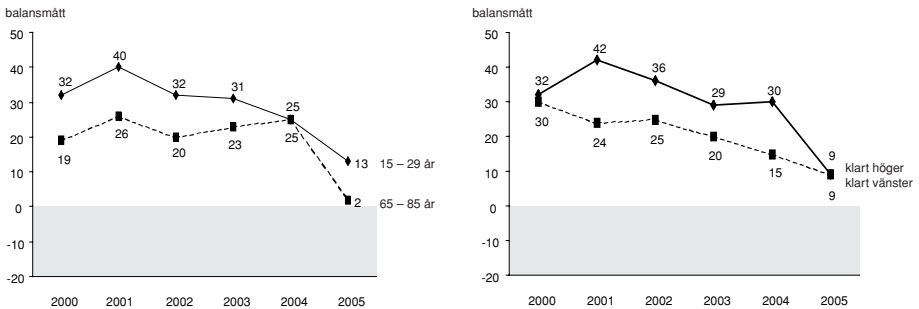
Förtroendeskillnaderna mellan vänster- och högermänniskor är i genomsnitt större än de är med hänsyn till kön, ålder eller utbildning. Inte mindre än tolv av de tjugo institutionerna uppvisar ett tydligt samband med människors självklassificering som vänster- eller högerinriktade. Politikinstitutionerna har överlag en större uppslutning till vänster. Störst vänster-högerskillnader i förtroende finner vi för storföretagen (högern mest förtroende), regeringen (vänstern), kungahuset (högern), facket (vänstern) och bankerna (högern). De minsta förtroendeskillnader mellan vänster och höger återfinns för universitet/högskolor, radio/TV, de politiska partierna, FN, Svenska kyrkan och polisen. Institutioner med allmänintresset i centrum har inte oväntat ett bredare ideologiskt förtroende än institutioner med olika särintressen som prioritet.

När det gäller förtroendet för staten ligger det inte oväntat högst bland vänsterinriktade personer, +22 bland dem som placerar sig 'klart till vänster' – och lägst bland högerinriktade, -33 bland dem som placerar sig 'klart till höger'. Det finns även en åldersfaktor i bedömningen av staten där äldre personer hamnar på ett klart plusvärde. Kvinnor har något större förtroende för staten än män, medan det inte

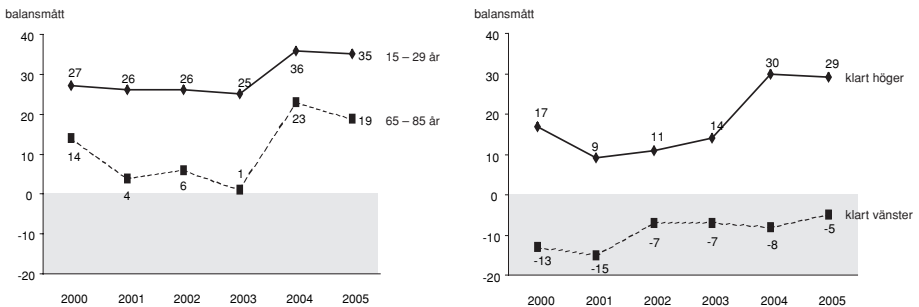
finns några klara utbildningsskillnader. Riksbanken visar sig ha högt förtroende i samtliga grupper. Till skillnad från staten visar den sig ha en starkare ställning bland högerinriktade än bland vänsterinriktade personer – från +31 bland personer som betecknar sig som klart till vänster till +60 bland personer som placerar sig klart till höger. Också bland de äldsta åtnjuter Riksbanken ett särskilt högt förtroende.

Den intressanta frågan är hur de senaste årens förtroendeminskning ser ut i några olika grupper och vilka slutsatser om förändrat förtroende man kan dra av det. Vi har tagit fram två institutioner, där utvecklingen gått åt olika håll efter 2000. Å ena sidan har vi bankerna där förtroendet efter hand har ökat, å andra sidan domstolarna där förtroendet under samma tid har minskat. I figur 2a-b och 3a-b har vi redovisat hur personer som skiljer sig i fråga om ålder och politisk ideologi värderat dessa två institutioner 2000-2005.

Figur 2ab Förtroendet för domstolarna efter ålder och politisk ideologi (balansmätt)



Figur 3ab Förtroendet för bankerna efter ålder och politisk ideologi (balansmätt)



Det vi kan utläsa av diagrammen är att nedgången för domstolarna finns i alla grupper. Visserligen åtnjuter de större förtroende bland yngre än bland äldre, med de senaste årens nedgång finns bland både unga och gamla. Detsamma gäller efter ideologisk självplacering. Både bland höger- och vänsterinriktade sjunker förtroendet, även om det finns skillnader enskilda år.

Också i synen på bankerna mellan 2000 och 2005 finns samma grundmönster. Både bland unga och gamla finns en uppgång, liksom bland både vänster- och högerinriktade personer. Personer som betraktar sig klart till vänster är dock inte lika påverkade av den bankvänliga opinionen som dem som placerar sig till höger.

Resultaten bekräftar våra tidigare analyser att det visserligen finns klara skillnader i förtroendebedömningar mellan olika grupper, men att alla grupper påverkas när opinionsvinden blåser åt ett visst håll (Holmberg och Weibull, 2003).

Mellanmänsklig tillit och institutionsförtroende

Tidigare analyser har klart visat att det finns förtroendefulla personer och det finns misantropier i synen på de tjugo samhällsinstitutionerna (Holmberg och Weibull, 2004a:66f). Vi kan gå vidare och belysa sambandet mellan att ha tillit till andra människor och att ha förtroende för samhällsinstitutioner. Frågan gäller i vad mån det finns ett slags gemensam resonansbotten för de två typerna av bedömningar.

För att kunna belysa frågan har vi utgått från hur svarspersonerna skattar sin tillit till 'människor i allmänhet'. Skattningen sker på en elvagrädig skala mellan 0 (lågt) och 10 (högt). Genomsnittvärdet ligger på 6,3. Siffran är mycket hög i ett internationellt perspektiv, även om det finns en del inte obetydliga variationer mellan olika grupper, främst mellan svenskar och invandrare (Rothstein, 2004). Vi har valt att klassificera svarspersonerna i fem grupper efter graden av mellanmänsklig tillit och undersökt vilket förtroende man inom varje grupp har för olika samhällsinstitutioner (tabell 4).

Huvudmönstret är att det finns ett klart samband mellan mellanmänsklig tillit och samhällsförtroende. Sambanden ligger på i stort sett samma nivå som påvisats i tidigare studier (Rothstein, 2003:178). I de två kolumnerna längst till höger i tabell anges dels vad vi kallar ett effektmått för varje samhällsinstitution, dels en korrelationskoefficient. Effektmåttet anger avståndet i antal balansmåttensheter mellan genomsnittet för gruppen med låg mellanmänsklig tillit och genomsnittet för den med hög.³ För samtliga samhällsinstitutioner är sambandet positivt. Det varierar mellan som högst +15 för radio-TV och som högst +50 för polisen och domstolarna, men är också högt för sjukvården och riksdagen. Korrelationerna går i samma riktning, vilket bekräftar tidigare analyser. Människor som litar på andra människor tenderar alltså att lita på samhällets institutioner.

I en ingående analys av mellanmänsklig tillit framgår att höglitarna utmärks av att vara goda samhällsmedborgare med engagemang i föreningar och en positiv inställning till demokratin; de som uppvisar låg tillit kan däremot närmast betrak-

tas som utanförstående (Rothstein, 2003:151ff). I ljuset av detta är det inte överraskande att den grupp som har stor tillit till andra människor överlag har en positiv förtroendebalans: de ligger på plusvärden för tolv av de tjugo undersökta institutionerna. Bland personer med lägst mellanmännisklig tillit finns positiva värden endast för fem av institutionerna. Men vi kan samtidigt observera att det finns betydande likheter mellan grupperna när det gäller utfallet i rangordningen av de tjugo institutionerna. De tre översta institutionerna och de tre nedersta är desamma.

Tabell 4 Mellanmännisklig tillit och institutionsförtroende (balansmätt)

	Mellanmännisklig tillit					"Effekt"	Korrelationskoefficient
	Lågt (0-2)	Medellågt (3-4)	Medel (5)	Medelhögt (6-7)	Högt (8-10)		
Sjukvården	+19	+32	+46	+55	+65	+46	.21
Universitet/högskolor	+25	+31	+35	+48	+53	+28	.16
Radio-TV	+30	+24	+34	+41	+45	+15	.10
Polisen	-6	+13	+22	+31	+44	+50	.20
Grundskolan	+10	+9	+14	+25	+32	+22	.13
FN	+6	+6	+5	+22	+32	+26	.15
Kungahuset	±0	+2	+9	+16	+24	+24	.11
Bankerna	-9	+9	+11	+16	+23	+32	.11
Domstolarna	-25	-9	-5	+12	+25	+50	.22
Svenska kyrkan	-26	-17	-14	-4	+5	+31	.14
Dagspressen	-17	-18	-9	-7	+6	+23	.13
Försvaret	-25	-15	-13	-6	-5	+20	.09
Riksdagen	-39	-29	-24	-5	+5	+44	.22
Storföretagen	-28	-22	-17	-8	-6	+22	.11
Kommunstyrelsen	-40	-28	-28	-14	-5	+35	.19
Regeringen	-46	-34	-29	-14	-11	+35	.17
De fackliga organisationerna	-37	-29	-29	-21	-14	+23	.13
De politiska partierna	-51	-49	-46	-34	-24	+27	.20
Europaparlamentet	-62	-50	-53	-40	-33	+29	.16
EU-kommissionen	-61	-55	-53	-41	-34	+27	.18
Antal svar	221	359	541	960	1 220		

Kommentar: Korrelationskoefficienten är Pearsons r . Den mellanmänniskliga tilliten har mätts på en skala mellan 0 (lågt) och 10 (högt). Effekten har mätts som skillnaden i institutionsförtroende mellan gruppen lågt resp. gruppen högt när det gäller mellanmännisklig tillit.

Källa: RiKS-SOM 2005

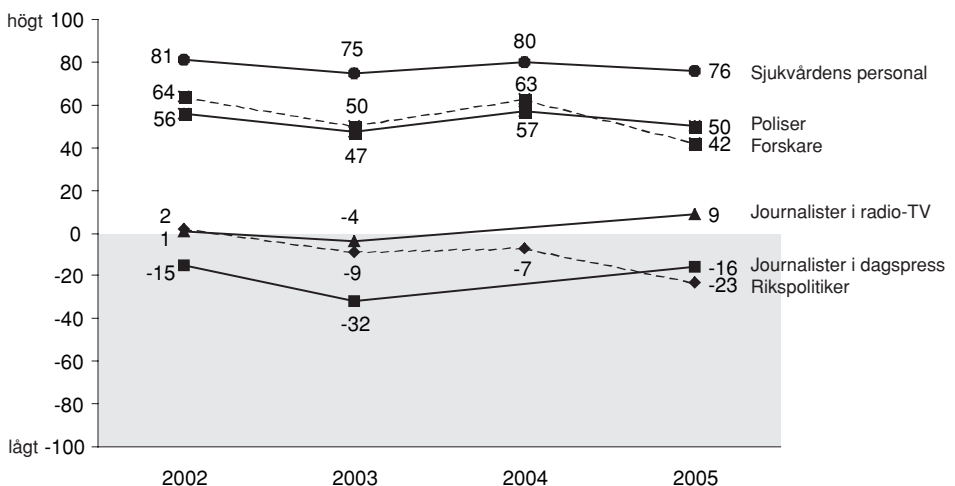
Likheten är emellertid inte fullständig. Personer med låg mellanmännisklig tillit sätter radio-TV klart före sjukvården, medan sjukvården kommer högst bland dem med hög tillit. Andra skillnader är att bland personer med låg tillit ligger, förutom radio-TV, även kungahuset och storföretagen relativt sett högre än bland de tillitsfulla, medan särskilt polisen, domstolarna och riksdagen kommer sämre ut. Med tanke på att höglitarna är de goda medborgarna är det naturligt att gemensamma politiska arenor åtnjuter högre förtroende i denna grupp.

En andra intressant iakttagelse är att höglitarna trots sin karaktär av goda medborgare inte ligger särskilt högt i fråga om förtroendenivån för politiska institutioner. Visserligen är nivån högre än bland låglitarna men i ett demokratiperspektiv måste resultaten betraktas som mycket låga. En institution som särskilt bör noteras är radio-TV som något överraskande placerar sig nästan på samma nivå i båda grupperna och därmed relativt sett högre hos dem med låg tillit. Möjligen är förklaringen att radio-TV betyder olika saker i de två grupperna; bland personer med låg mellanmänsklig tillit står radio-TV främst för underhållning medan radio-TV bland dem med hög tillit mer står för nyheter och samhälle (jfr Oscar Westlunds kapitel).

Faller en faller alla?

Frågan om vem det är som har förtroende – verksamheten eller personalen – har vi tidigare ställt i våra analyser av förtroende (Holmberg och Weibull, 2004a och 2005). Vi har kunnat visa att förtroendet för verksamhet och personal ofta går hand i hand. Läkare och poliser ligger högt precis som sjukvården och polisen, politiker ligger lågt på samma sätt som politiska partier och kommunstyrelser. Det vi har byggt på är SOM-institutets nya mätserie av förtroende för olika yrkesgrupper som påbörjades 2002. Varje år mäts minst tio yrkesgrupper; samma grupper har dock inte mätts alla år. För en översikt av resultaten se tabell 5 i vårt kapitel om förtroende för forskning. Efter fyra års mätningar är det intressant att se hur yrkesgruppsförtroendet förändras sig i förhållande till institutionsförtroendet. I figur 3 finns en översikt av förtroendet för de sex yrkesgrupper som undersökts flertalet år.

Figur 4 Förtroende för olika yrkesgrupper 2002 – 2005 (balansmätt)



Förtroendenivån för yrkesgrupperna är förhållandevis stabil. Sjukvårdens personal ligger högst samtliga år. Rikspolitiker och journalister i dagspressen konkurrerar om bottenplatsen. Det är i stort sett vad vi kunde vänta utifrån institutionsbedömningarna. Individkorrelationerna för förtroendebedömningarna mellan verksamhet och personal är också genomgående positiva, men inte alltid imponerande höga. Korrelationerna(r) varierar mellan som högst .65 för bedömningarna av poliser och polisen till som lägst .27 för förtroendet för forskare och universitet/högskolor. Det är uppenbart att människor förmår att skilja på sak och person i dessa sammanhang.

Även om det kan göras en skillnad i bedömningen av institution och person är det tydligt att när opinionsvinden blåser påverkas båda bedömningarna. När det gäller de institutioner som tappar mest i allmänhetens förtroende tappar även deras företrädare: forskare, poliser och rikspolitiker förlorar i förtroende. För sjukvårdens personal är situationen mera stabil, vilket kan förväntas med tanke på att förtroendet för sjukvården snarast gick upp.

För journalister är bilden avvikande. Visserligen ligger uppgången för journalister i radio-TV i linje med stabiliteten för radio-TV som institution, medan uppgången för dagstidningsjournalister inte rimmar med försvagningen för dagspressen. Möjligt kan det finnas en större differentiering mellan institution och person för medier. Vissa mindre studier ger stöd åt ett sådant antagande (Westlund, 2006).

I fråga om olika gruppers bedömningar av yrkesgrupperna är mönstret likt det som gäller bedömningen av institutionerna. Kvinnor har högre förtroende för samtliga yrkesgruppen utom för företagsledare i näringslivet. Företagsledarna har mest stöd från personer som placerar sig till höger och rikspolitiker bedöms något mindre negativt bland personer som placerar sig till vänster. En skillnad mot förtroendebedömningarna är att äldre personer genomsnittligt har högre förtroende i fråga om yrkesgrupperna än vad yngre har.

Var skall det sluta?

Vad som är en rimlig förtroendenivå för ett samhälles institutioner kommer det alltid att finnas delade meningar om, likaså om vilka som är de viktigaste institutionerna i samhället. I själva verket är skillnaderna i sådana bedömningar vanligen det centrala i den politiska debatten, inte minst då det gäller ideologiska skiljelinjer. Det är också ett förväntat resultat att det på ideologiska grunder finns klart delade meningar om flertalet av de institutioner som ingår i SOM-institutets mätningar. Det gäller inte minst vid bedömningen av staten, den institution som på prov introducerades i 2005 års mätning.

I ljuset av en sådan tolkning av förtroenderesultaten är frågan om nedgångens konsekvenser snarast felaktigt ställd. Det handlar inte, åtminstone inte under den period vi överblickar, om ett förtroendefall i den meningen att människor är på väg att sluta att lita på samhällets institutioner utan snarare om en kamp om värde-

ringar. Den ökade individualisering som kännetecknat samhällsutvecklingen under de senaste decennierna har försvagat den ideologiska basen särskilt för samhällets politiska institutioner men också för andra institutioner som främst står för en kollektiv samhällsmodell. Även den elektorala cykel som framträder i bedömningarna av regering, riksdag och politiska partier kan tolkas på detta sätt. De år då medborgarna har ett gemensamt ansvar att utse nationens ledare upplever vi oss på ett annat sätt som ett svenskt kollektiv i den stora nya världen.

Noter

- ¹ Fr o m 1999 ingår bedömningen av samtliga samhällsinstitutionerna i båda de nationella SOM-undersökningarna. Detta ger 2005 ett totalt antal svarande på 3499.
- ² Balansmättet kan variera mellan +100 (alla svarspersoner anger högt förtroende) och -100 (alla svarspersoner anger lågt förtroende). I beräkningen av balansmättet ingår således inte alternativet ”varken högt eller lågt förtroende”. Metodanalyser tyder på att detta alternativ rymmer både personer som placerar institutionsförtroendet i mitten och personer som inte kan ta ställning.
- ³ Effektmättet kan gå mellan +100 (alla i den lägsta tillitsgruppen saknar helt institutionsförtroende och alla i den högsta gruppen har fullt förtroende) och -100 (alla i den lägsta tillitsgruppen har fullt förtroende och alla i den högsta gruppen saknar förtroende). Ett 0-värde indikerar att det inte finns något samband.

Referenser

- Elliot, Maria (1997) *Förtroendet för medierna. TV, radio och dagspress i allmänhetens ögon*. Göteborg: Institutionen för journalistik och masskommunikation, Göteborgs universitet
- Holmberg, Sören, Weibull, Lennart (2004a) Samlande institutionsförtroende. I Holmberg, S, Weibull, L (red) *Ju mer vi är tillsammans*. Göteborg: SOM-institutet vid Göteborgs universitet.
- Holmberg, Sören, Weibull, Lennart (2004b) Förtroendet för näringslivet. I *Näringslivet och förtroendet*. (SOU 2004:47). Bilagedel.
- Holmberg, Sören, Weibull, Lennart (2005) Rimligt förtroende? I Holmberg, S, Weibull, L (red) *Lyckan kommer, lyckan går*. Göteborg: SOM-institutet vid Göteborgs universitet.
- Rothstein, Bo (2003) *Sociala fallor och tillitens problem*. Stockholm: SNS förlag.
- Rothstein, Bo (2004) Förtroende i det multikulturella samhället. I Holmberg, S, Weibull, L (red) *Ju mer vi är tillsammans*. Göteborg: SOM-institutet vid Göteborgs universitet.

- Wadbring, Ingela, Weibull, Lennart (2005) Medieförtroende – en framgångsfaktor? I Holmberg, S, Weibull, L (red) *Lyckan kommer, lyckan går*. Göteborg: SOM-institutet vid Göteborgs universitet.
- Weibull, Lennart, Börjesson, Britt (1995) *Publicistiska seder*. Stockholm: Tiden/SJF.
- Weibull, Lennart, Holmberg, Sören (1997) Two Young Democracies and an Old One. I Lauristin et al (Eds.) *The Return to the Western World*. Tartu: Tartu University Press.
- Westlund, Oscar (2006) *Känslor av medieförtroende*. Arbetsrapport. Institutionen för journalistik och masskommunikation, Göteborgs universitet