

# ÖKAD LEDNING FÖR KÄRNKRAFTSFÖRESPRÅKARNA

SÖREN HOLMBERG

Energi- och kärnkraftsfrågor toppar inte svenska folkets lista över viktiga problem. Frågorna ligger inte ens på tio-i-topplistan. Annat var det på 1970-talet. Då var kärnkraften väljarnas viktigaste fråga i flera val (Holmberg, Westerståhl och Branzén 1977, Holmberg 1981). Och så sent som i början av 1990-talet – i efterbörderna av Tjernobylyolyckan – var kärnkraftsproblematiken en av folkets tio viktiga frågor i SOM-undersökningarna. I undersökningen 1990 angav 11 procent av svarspersonerna energi och kärnkraft som ett viktigt problem (sjunde plats). I den senaste mätningen 2005 hamnar energi och kärnkraften först på trettonde plats med endast 2 procent av medborgarna som utpekar frågorna som ett viktigt samhällsproblem (se tabell 1 i kapitel 1).

I takt med att hettan avtagit i kärnkraftsdebatten har opinionen långsamt svängt om och blivit mer positiv. Den klara opinionsövertagen emot kärnkraften som fanns på 1970-talet och efter Tjernobylykatastrofen har idag förbytts till sin motsats. Vi talar inte om kortsiktiga inställningar i aktuella kärnkraftsfrågor. Vad vi talar om är den långsiktiga användningen av civil kärnkraft i Sverige.

I samband med folkomröstningen om kärnkraften 1980 var opinionen klart negativ till en långsiktig användning av kärnkraft med 66 procent emot jämfört med 30 procent för (Holmberg och Asp 1984). Tjernobylyolyckan 1986 innebar att den negativa inställningen förstärktes ytterligare till hela 75 procent som ville avveckla kärnkraften mot endast 12 procent som ville behålla den.

Men sedan dess har vinden blåst åt andra hållet. Andelen kärnkraftsförespråkare har långsamt blivit fler och fler. I SOM-mätningen 2003 blev förespråkarna för första gången fler än motståndarna. I vår senaste undersökning 2005 har kärnkraftsanhängarnas ledning ytterligare spåtts på till 50 procent för att använda kärnkraften mot 33 procent som vill avveckla den och 17 procent utan en bestämd åsikt (se tabell 1 och figur 1).

Kärnkraftsförespråkarnas opinionsinhämtning har skett i två steg. Först under 1980-talets sista år när de omedelbara effekterna av Tjernobylyolyckan klingade av. Sedan under de senaste åren när kärnkraften börjat avvecklas med stängningen av Barsebäcksreaktorerna, elpriset stigit drastiskt och inga allvarliga kärnkraftsolyckor inträffat.

**Tabell 1 Åsikter om kärnkraftens långsiktiga användning i Sverige (procent)**

**fråga:** ”Vad är din åsikt om kärnkraftens långsiktiga användning som energikälla i Sverige?”

| åsikt   | 1996 | 1997 | 1998 | 1999 | 2000 | 2001 | 2002 | 2003 | 2004 | 2005 |
|---|------|------|------|------|------|------|------|------|------|------|
| avveckla kärnkraften senast till år 2010/avveckla kärnkraften snarast                 | 22   | 19   | 17   | 16   | 15   | 14   | 12   | 12   | 11   | 9    |
| avveckla kärnkraften, men använd de kärnkraftsreaktorer vi har tills de har tjänat ut | 31   | 32   | 40   | 34   | 29   | 28   | 27   | 22   | 25   | 24   |
| använd kärnkraften och förnya efterhand kärnkraftsreaktorerna, men bygg inga fler     | 18   | 19   | 21   | 19   | 26   | 29   | 28   | 31   | 30   | 33   |
| använd kärnkraften och satsa på fler kärnkraftsreaktorer i framtiden                  | 6    | 7    | 5    | 7    | 10   | 9    | 11   | 15   | 15   | 17   |
| ingen bestämd åsikt/ej svar   | 23   | 23   | 17   | 24   | 20   | 20   | 22   | 20   | 19   | 17   |
| summa procent   | 100  | 100  | 100  | 100  | 100  | 100  | 100  | 100  | 100  | 100  |
| antal personer  | 1779 | 1754 | 1740 | 1703 | 1704 | 1739 | 1777 | 1818 | 1774 | 1724 |
| andel avveckla  | 53   | 51   | 57   | 50   | 44   | 42   | 39   | 34   | 36   | 33   |
| andel använda   | 24   | 26   | 26   | 26   | 36   | 38   | 39   | 46   | 45   | 50   |
| övertikt avveckla   | +29  | +25  | +31  | +24  | +8   | +4   | +0   | -12  | -9   | -17  |

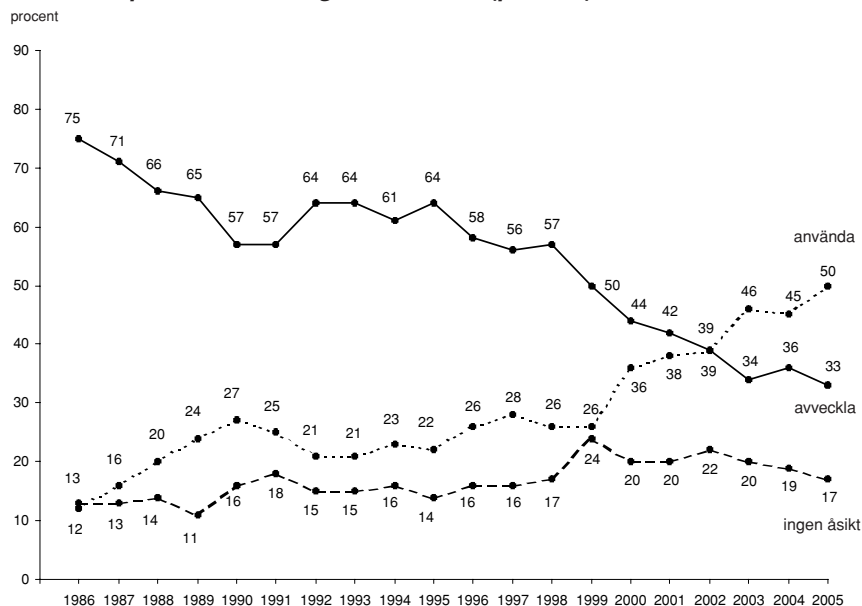
**Kommentar:** Frågeformuleringen år 2000-2004 skiljer sig något åt från formuleringen åren 1996-1999. Svartalernativet "avveckla kärnkraften senast till år 2010" ändrades 2005 till "avveckla kärnkraften snarast".

**Tabell 2 Avveckla kärnkraften på lång sikt**

**påstående:** ”Sverige bör på lång sikt avveckla kärnkraften?”

|                                 | 1998 | 1999 | 2000 | 2001 | 2002 | 2003 | 2004 | 2005 |
|---------------------------------|------|------|------|------|------|------|------|------|
| mycket bra förslag              | 22   | 21   | 22   | 19   | 17   | 14   | 14   | 13   |
| ganska bra förslag              | 25   | 23   | 22   | 21   | 23   | 19   | 19   | 20   |
| varken bra eller dåligt förslag | 21   | 22   | 21   | 23   | 23   | 23   | 23   | 20   |
| ganska dåligt förslag           | 16   | 16   | 18   | 17   | 17   | 20   | 20   | 21   |
| mycket dåligt förslag           | 13   | 13   | 12   | 14   | 14   | 19   | 18   | 19   |
| ej svar                         | 3    | 5    | 5    | 6    | 6    | 5    | 6    | 7    |
| summa procent                   | 100  | 100  | 100  | 100  | 100  | 100  | 100  | 100  |
| antal personer                  | 3561 | 3503 | 1842 | 3638 | 3606 | 3675 | 3612 | 1724 |
| andel bra förslag               | 47   | 44   | 44   | 40   | 40   | 33   | 33   | 33   |
| andel dåligt förslag            | 29   | 29   | 30   | 31   | 31   | 39   | 38   | 40   |
| övertikt bra förslag            | +18  | +15  | +14  | +9   | +9   | -6   | -5   | -7   |

**Figur 1 Avveckla eller använda kärnkraften på lång sikt?  
Opinionsutvecklingen 1986-2005 (procent)**



**Kommentar:** Se tabell 1 för enkätfrågans utformning år 2005. Svartalternativ 1-2 har definierats som "avveckla" medan svartalternativ 3-4 klassificerats som "använda". Åren 1986-1997 respektive 1996-1999 användes delvis annorlunda enkätfrågor. I figur 1 används den äldre femdelade enkätfrågan för åren 1986-1997 och den nya fyrdelade därefter.

Den positiva kärnkraftsvinden har märkts även när det gäller inställningen till ny kärnkraft. Andelen svenskar som inte bara vill utnyttja befintliga reaktorer utan också vill bygga fler har ökat från 2 procent 1980, över 6 procent 1996 till 17 procent 2005; en liten minoritet fortfarande, men en växande minoritet. Andra resultat i SOM-undersökningarna pekar åt samma håll. Attityderna förskjuts mot mer stöd för att använda kärnkraften och – om än långsamt – mot att likt Finland satsa på att bygga nya kärnreaktorer (se tabell 2 och tabell 3 på sid 284).

### Fortfarande stora ålders- och könsskillnader

De stora åsiktsförskjutningarna i kärnkraftsopinionen har inte ändrat vilka sociala och politiska grupper som är mest respektive minst för kärnkraften. Opinionsnivåerna är annorlunda idag men mönstren är i allt väsentligt desamma som under 1970-talet. Det är fortfarande glesbygdabor, låginkomsttagare, unga och kvinnor som är mest negativa, ehuru alla fyra grupperna har en viss övervikt för att använda kärnkraften i den senaste mätningen. Mest positiva är män, äldre, stadsbor och

**Tabell 3 Avveckla eller använda kärnkraften på lång sikt efter olika social och politiska variabler (procent)**

|                            | avveckla | använd | ingen<br>åsikt | summa<br>procent | antal<br>personer | övertikt<br>avveckla |
|----------------------------|----------|--------|----------------|------------------|-------------------|----------------------|
| kön                        |          |        |                |                  |                   |                      |
| man                        | 27       | 62     | 11             | 100              | 828               | -35                  |
| kvinna                     | 38       | 40     | 22             | 100              | 896               | -2                   |
| ålder                      |          |        |                |                  |                   |                      |
| 18-30                      | 34       | 38     | 28             | 100              | 340               | -4                   |
| 31-60                      | 35       | 50     | 15             | 100              | 895               | -15                  |
| 61-85                      | 29       | 59     | 12             | 100              | 489               | -30                  |
| utbildning                 |          |        |                |                  |                   |                      |
| grundnivå                  | 32       | 50     | 18             | 100              | 446               | -18                  |
| mellannivå                 | 31       | 51     | 18             | 100              | 724               | -20                  |
| universitet/högskola       | 38       | 50     | 12             | 100              | 522               | -12                  |
| inkomst                    |          |        |                |                  |                   |                      |
| mycket låg                 | 34       | 44     | 22             | 100              | 336               | -10                  |
| ganska låg                 | 38       | 48     | 14             | 100              | 319               | -10                  |
| medel                      | 35       | 52     | 13             | 100              | 542               | -17                  |
| ganska hög                 | 30       | 59     | 11             | 100              | 184               | -29                  |
| mycket hög                 | 28       | 61     | 11             | 100              | 237               | -33                  |
| bostadsort                 |          |        |                |                  |                   |                      |
| landsbygd                  | 37       | 50     | 13             | 100              | 265               | -13                  |
| tätort                     | 33       | 48     | 19             | 100              | 417               | -15                  |
| stad                       | 32       | 52     | 16             | 100              | 766               | -20                  |
| Stockholm/Göteborg/Malmö   | 33       | 49     | 18             | 100              | 255               | -16                  |
| vänster-höger dimension    |          |        |                |                  |                   |                      |
| klart till vänster         | 52       | 31     | 17             | 100              | 118               | +21                  |
| något till vänster         | 42       | 43     | 15             | 100              | 379               | -1                   |
| varken vänster eller höger | 35       | 44     | 21             | 100              | 581               | -9                   |
| något till höger           | 26       | 66     | 8              | 100              | 422               | -40                  |
| långt till höger           | 15       | 74     | 11             | 100              | 165               | -59                  |
| grön-grå dimension         |          |        |                |                  |                   |                      |
| klart åt det gröna hållet  | 64       | 22     | 14             | 100              | 167               | +42                  |
| något åt det gröna hållet  | 43       | 43     | 14             | 100              | 475               | ±0                   |
| varken grön eller grå      | 28       | 53     | 19             | 100              | 564               | -25                  |
| något åt det gråa hållet   | 22       | 71     | 7              | 100              | 316               | -49                  |
| klart åt det gråa hållet   | 13       | 79     | 8              | 100              | 95                | -66                  |
| partisympati               |          |        |                |                  |                   |                      |
| v                          | 44       | 37     | 19             | 100              | 87                | +7                   |
| s                          | 34       | 47     | 19             | 100              | 523               | -13                  |
| c                          | 51       | 43     | 6              | 100              | 119               | +8                   |
| fp                         | 28       | 58     | 14             | 100              | 155               | -30                  |
| m                          | 21       | 69     | 10             | 100              | 425               | -48                  |
| kd                         | 35       | 56     | 9              | 100              | 78                | -21                  |
| mp                         | 69       | 15     | 16             | 100              | 107               | +54                  |
| övrigt parti               | 28       | 56     | 16             | 100              | 76                | -28                  |
| inget parti                | 23       | 34     | 43             | 100              | 154               | -11                  |
| samtliga                   | 33       | 50     | 17             | 100              | 1724              | -17                  |

**Kommentar:** Intervjufrågan om kärnkraften redovisas i tabell 1. Resultaten gäller för år 2005. Hushåll med inkomster mellan 0 – 200 000 kr har kategoriserats som mycket låg, mellan 201 000 och 300 000 kr som ganska låg, mellan 301 000 – 500 000 kr som medel, mellan 501 000 – 600 000 kr som ganska hög och mer än 601 kr som mycket hög. Måttet på den gröna dimensionen bygger på en fråga om ett miljövänligt samhälle. Frågan är formulerad som ett förslag där svarspersonerna ombeds bedöma om förslaget är mycket bra, ganska bra, varken bra eller dåligt, ganska dåligt eller mycket dåligt. Frågeformulering var: "Satsa på ett miljövänligt samhälle även om det innebär låg eller ingen tillväxt". Skalan från "mycket bra förslag" till "mycket dåligt förslag" har i tabellen omtolkats till ytterpunkter på en grön-grå dimension där "mycket bra förslag" motsvarar "klart åt det gröna hållet" och "mycket dåligt förslag" motsvarar "klart åt det gråa hållet". Människors vänster-högerideologi har mätts med en självklassificeringsfråga.

höginkomsttagare. Några av de sociala åsiktsskillnaderna är jämförelsevis stora (se tabell 3).

Hela 62 procent av männen vill t ex använda kärnkraften mot endast 40 procent bland kvinnorna. Bland äldre personer mellan 61-85 år vill 59 procent använda kärnkraften. Motsvarande andel är endast 38 procent bland yngre mellan 15-30 år. Även en avsvältnad kärnkraftsfråga förmår skapa sociala åsiktsklyftor.

## Politiska motsättningar

Åsiktsskillnaderna mellan olika politiska grupper är dock mer intressanta och klart större. Inställningen till kärnkraften struktureras i första hand av politiska och ideologiska faktorer, inte av sociala. Resultaten i tabell 3 demonstrerar mycket påtagligt att politiska faktorer som vänster-högerideologi, attityd på en grön-grå miljöskala och partisympatier har starka samband med åsikterna om kärnkraften. Precis som på 1970- och 80-talen återfinns flest kärnkraftsmotståndare bland vänsterpartister, centerpartister och miljöpartister medan moderater är mest för att använda kärnkraften. Endast 15 procent av mp-sympatisörer vill använda kärnkraften mot 69 procent bland m-anhängare. Bland människor med en grön miljöposition vill endast 22 procent använda kärnkraften på lång sikt. Motsvarande åsikt har hela 79 procent bland personer med en mer grå miljöattityd. Mönstret var liknande på 1970-talet när miljöfrågan började debatteras (Bennulf 1994).

Kopplingen mellan kärnkraftsattityd och vänster-högerposition har däremot förändrats mycket sedan 1970-talet. Då fanns ingen korrelation. Kärnkraftsmotståndare och anhängare fanns både till vänster och till höger. Kärnkraften var en självständig och alternativ konfliktdimension. Men det var då det. Idag har kärnkraften sedan många år tenderat att bli en vänster-högerfråga. Bland personer klart till vänster vill 31 procent använda kärnkraften medan motsvarande andel är 74 procent bland personer med en position klart till höger.

Sambandet mellan människors kärnkraftsåsikter och vänster-högerposition pendlade kring .00 (r) vid tiden för folkomröstningen 1980. I de första SOM-mätningarna i mitten på 1980-talet höll sig korrelationen kring -.15. På 2000-talet har sambandet varit strax under -.30, med ett värde på -.26 år 2005. Ett negativt samband betyder i detta sammanhang att kärnkraftsmotstånd hör ihop med en ideologisk vänsterståndpunkt och kärnkraftsförespråkande med en högerposition. Kärnkraften är inte längre en alternativ och självständig dimension i svensk politik. Vänster-högerdimensionen har tagit över.

De partipolitiska mönstren känns dock igen från tidigare även om kopplingen mellan parti och kärnkraftsåsikt försvagats något 2005. Men inte mer än att sambandet fortfarande håller sig på .30 (eta). När kärnkraften var som mest politiserad kring 1980 var sambandet mellan .45 och .50. I SOM-mätningarna sedan 1986 har partikopplingen varierat mellan som mest .40 och som lägst .28 utan någon

enkelt iakttagbar trend nedåt. Partimotsättningarna på väljarnivå finns alltså fortfarande kvar om än inte på samma tydliga nivå som för tjugofem-trettio år sedan.

## Risker

Den ökande acceptansen för kärnkraften har ett klart samband med människors riskbedömningar. Kärnkraften uppfattas inte som lika farlig idag. Det var många år sedan en större olycka inträffade – tjugosex år sedan Harrisburg och nitton år sedan Tjernobyl. En olycka i ett svenskt kärnkraftsverk riskbedömdes 1980 och 1986 i genomsnitt med värdet 4,8 på en skala mellan 1 (liten risk) och 10 (stor risk). Motsvarande genomsnitt är klart lägre 2005, endast 3,5. Även bedömningarna av riskerna med kärnkraften i Östeuropa och att vi i Sverige inte kan hantera kärnavfallet har blivit mindre (se tabell 4). Dessa förändrade riskbedömningar är en av huvudorsakerna till de mer positiva svenska attityderna till kärnkraften. Men riskerna har inte bedömts som mindre eller som minskande under senare år. Kärnkraftens farlighet har inte uppfattats som avtagande under de senaste fem-sex åren. Det är alltså inga nedtonade riskbedömningar som ligger bakom de senaste årens opinionsförskjutning i kärnkraftsvänlig riktning. Andra faktorer har kortsiktigt spelat in, som till exempel höjningarna av elpriset.

En risk som också minskat i folks ögon jämfört med det tidiga 1980-talet, men som inte minskat under senare år utan tvärtom ånyo börjat öka är bedömningen att fredlig kärnkraft kan leda till att fler länder skaffar sig atomvapen. Riskbedömningen var 6,2 i genomsnitt 1980 och hela 6,8 1986 men sjönk sedan till 5,0 år 2000 för att sedan gå upp igen till 5,5 i senaste mätningen 2005. Här har med all sannolikhet debatten kring nya kärnvapen i länder som Nordkorea och Iran spelat en roll.

Men de ökade riskbedömningarna när det gäller kärnvapenspridning har uppenbarligen inte förmått hindra den positiva kärnkraftsopinionen att växa till sig i Sverige. En av orsakerna härtill är att kopplingen mellan kärnkraftsåsikterna och riskbedömningen när det gäller atomvapenspridning har blivit svagare över tid. Korrelationen var .45 år 1986 mot .36 2004 och .33 2005.

Det är mer konkret svenskrelaterade riskbedömningar som är starkast kopplade till åsikter om kärnkraftens framtid i Sverige, även om också dessa bedömningar uppvisar något svagare samband med kärnkraftsinställningen idag jämfört med tidigare. Korrelationen mellan människors kärnkraftsåsikt och bedömningen av risken för en reaktorolycka i Sverige var .62 år 1986 men har gått ned till .50 år 2005.

**Tabell 4 Riskbedömningar i kärnkraftsfrågan 1980-2005 (medeltal)**

**fråga:** ”Vad anser Du om följande risker som har diskuterats i samband med kärnkraften? Hur stor är risken för...”

| Hur stor är risken för:  | 80  | 86  | 87  | 88  | 89  | 90  | 91  | 92  | 93  | 94  | 95  | 96  | 97  | 98  | 99  | 00  | 01  | 02  | 03  | 04  | 05  |
|--|-----|-----|-----|-----|-----|-----|-----|-----|-----|-----|-----|-----|-----|-----|-----|-----|-----|-----|-----|-----|-----|
| att kärnkraften leder till att allt fler länder skaffar sig atomvapen?                               | 6,2 | 6,8 | 6,5 | 5,8 | 5,7 | 5,5 | 5,9 | 5,7 | 5,9 | 5,8 | 5,6 | 5,9 | 5,2 | 5,2 | 5,5 | 5,0 | 5,0 | 5,2 | 5,4 | 5,4 | 5,5 |
| att vi i Sverige inte kan hantera och slutförvara kärnkraftens avfall på ett säkert sätt?            | --- | 6,1 | 6,1 | 5,8 | 5,7 | 5,2 | 5,4 | 5,3 | 5,1 | 5,3 | 4,8 | 5,2 | 4,5 | 5,0 | 4,6 | 4,8 | 4,6 | 4,5 | 4,7 | 4,5 | 4,4 |
| en större olycka med radioaktiv utsläpp i ett kärnkraftverk i Sverige?                               | 4,8 | 4,8 | 4,4 | 3,9 | 3,9 | 3,5 | 3,7 | 3,7 | 4,0 | 3,9 | 3,6 | 3,9 | 3,7 | 3,6 | 3,6 | 3,5 | 3,6 | 3,4 | 4,0 | 3,6 | 3,5 |
| att länderna i Östeuropa inte kan hantera sina kärnkraftverk och sitt kärnavfall på ett säkert sätt? | --- | --- | --- | --- | --- | --- | --- | --- | --- | 8,8 | 8,7 | 8,9 | 8,4 | 8,5 | 8,5 | 8,5 | 8,2 | 8,1 | 8,2 | 8,0 | 7,8 |

**Kommentar:** Medeltalen kan variera mellan 1,0 (mycket lite risk) och 10,0 (mycket stor risk). Siffrorna för 1980 är hämtade från *Kampen om kärnkraften* av Sören Holmberg och Kent Asp (1984: 476). Ett – markerar att frågan ej ställts.

### Förtroende för aktörer

Aktörer som människor litar på har en uppenbar fördel. Deras budskap har en större chans att nå fram och påverka. Budbärare vi inte har förtroende för har det jobbigare. Deras budskap sjunker inte in lika lätt. Allt detta är en etablerad sanning inom kommunikationsforskningen. Budskapet är inte allena saliggörande för att nå en effekt. Budbärarnas trovärdighet spelar också en roll. I SOM-studierna har vi därför ända sedan 1986 mätt svenska folkets förtroende för några av de mest viktiga aktörerna i energi- och kärnkraftsfrågor. Resultaten i tabell 5 sammanfattar utvecklingen när det gäller vilka vi litar på när det gäller kärnkraft eller mer allmänt energi.

**Tabell 5 Förtroende för olika aktörer i energi- och kärnkraftsfrågan. Andel svarspersoner som anger ett mycket stort eller ganska stort förtroende procent)**

**fråga:** ”Hur stort förtroende har Du för följande grupper när det gäller information om energi och kärnkraft?”

|                      | 86 | 87 | 88 | 89 | 90 | 91 | 92 | 93 | 94 | 95 | 96 | 97 | 98 | 99 | 00 | 01 | 02 | 03 | 04 | 05 |    |
|----------------------|----|----|----|----|----|----|----|----|----|----|----|----|----|----|----|----|----|----|----|----|----|
| miljöorganisationer  | 57 | 65 | 63 | 64 | 61 | 64 | 69 | 68 | 65 | 71 | 67 | 59 | 59 | 65 | 59 | 55 | 61 | 61 | 60 | 60 |    |
| kärnkraftsindustrin  | 36 | 46 | 47 | 49 | 58 | 52 | 45 | 48 | 42 | 45 | 45 | 41 | 52 | 53 | 52 | 54 | 52 | 55 | 58 | 47 |    |
| regeringen           | 52 | 52 | 49 | 37 | 36 | 44 | 36 | 43 | 46 | 39 | 38 | 28 | 43 | 42 | 44 | 54 | 52 | 52 | 42 | 38 |    |
| forskare             | 81 | 89 | 88 | 85 | 87 | 83 | 80 | 83 | 81 | 81 | 85 | 81 | 82 | 85 | 87 | 85 | 85 | 82 | 85 | 82 |    |
| journalister         | 16 | 21 | 28 | 26 | 20 | 24 | 28 | 30 | 26 | 28 | 29 | 26 | 26 | 30 | 29 | 22 | 25 | 25 | 30 | 31 |    |
| statliga myndigheter | 40 | 40 | 44 | 35 | 36 | 38 | 36 | 45 | 42 | 41 | 40 | 33 | 45 | 47 | 56 | 58 | 60 | 59 | 57 | 56 |    |
| kommunstyrelsen      |    |    |    |    |    |    |    |    |    |    |    |    |    |    |    |    |    |    |    |    |    |
| där Du bor           | -- | -- | -- | -- | -- | -- | -- | -- | -- | -- | -- | -- | 26 | 35 | 36 | 33 | 37 | 39 | 41 | 34 | 40 |
| elbolagen            | -- | -- | -- | -- | -- | -- | -- | -- | -- | -- | -- | -- | -- | -- | -- | 29 | 27 | -- | 26 | 24 |    |

**Kommentar:** Frågan innehöll också svarsalternativen ganska litet respektive mycket litet förtroende. Personer som ej besvarat förtroendefrågorna (mellan 4-10 procent genom åren) är inte medtagna i procentbasen. Ett – markerar att frågan ej ställts.

Om vi börjar högst upp på förtroendelistan finner vi forskarna med stabilt mycket höga siffror kring 80-85 procent av medborgarna som förklarar att de har ett mycket eller ganska stort förtroende. Därefter kommer miljöorganisationer med resultat kring 60 procents förtroende under senare år. Höga siffror som dock var än högre för tio-femton år sedan med värden upp emot 70 procent. På tredje plats kommer statliga myndigheter med siffror kring 55-60 procent under 2000-talet. Tidigare åtnjöt statliga myndigheter på energiområdet klart lägre förtroende.

Som nummer fyra kommer kärnkraftsindustrin med ett resultat på 47 procents förtroende 2005, ned från nivåer kring 55 procent under de närmast föregående åren. Här har alltså kärnkraftsindustrin tappat i förtroende samtidigt som kärnkraften blivit mer populär. Det stämmer inte särskilt väl med hur de borde se ut enligt kommunikationsforskningen. Budskap och budbärare skall ju gå i takt. Ser vi tillbaka på alla våra tidigare mätningar visar det sig att kärnkraftsopinionen och förtroendet för kärnkraftsindustrin inte förändrats i tandem *under samma år* mer än i ungefär hälften av tillfällena medan de i den andra hälften förändrats åt olika håll, precis som under 2005. Om vi däremot tidsförskjuter någon av variablerna (*laggar* på svengelska) återfinner vi de förväntade sambanden, det vill säga när kärnkraftsindustrins förtroende stiger blir kärnkraften mer populär, men först efter ett år. Eller tvärtom, när kärnkraftsanhängarna blir fler ökar tilltron till kärnkraftsindustrin, men först året därpå. De här tidsfördröjda effekterna uppträder dubbelt så ofta som motsatsen, det vill säga att förändringarna går åt olika håll.



Hypotesen om ett samband mellan budbärare och budskap får alltså stöd men först i tidsfördröjd form. Med andra ord, ökad eller minskad tilltro till kärnkraftsindustrin får effekt först efter ett år, inte genast. Prediktionen blir då att kärnkraftsopinionen kommer att bli något mindre positiv i mätningen 2006 som en effekt av att kärnkraftsindustrin tappade i tilltro 2005. Höstens SOM-undersökning får visa om den prognosen håller.

På femte plats i förtroendeligan kommer regeringen strax före kommunstyrelserna. Regeringens förtroende är lägre idag än den varit tidigare medan kommunstyrelsernas förtroende är något högre. I botten på listan återfinns journalister och elbolagen. I journalisternas fall är dock förtroendekurvan snarast stigande medan den sjunker för elbolagen.

De relativt goda förtroendesiffrorna för statliga myndigheter är viktigt. Översynsmyndigheter som har att kontrollera och reglera bör ha ett högt förtroende. I SOM-undersökningen 2005 beslöt vi att pröva regleringsmyndigheternas förtroende mer ingående. Fem myndigheter inom energiområdet valdes ut och vi frågade hur stort förtroende människor har för information om energi från dessa utvalda instanser. I enkätfrågan ingick ett explicit svarsalternativ av typen ”känner inte till myndigheten” för att möjliggöra analyser av hur välkända de olika myndigheterna är. Resultaten i tabell 6 visar att flera av de undersökta myndigheterna var förhållandevis kända, speciellt Naturvårdsverket och Kärnkraftsinspektionen. Men också Energimyndigheten och kommunernas energirådgivare var kända av klara majoriteter av svarspersonerna.

**Tabell 6 Förtroende för offentliga myndigheter när det gäller information om energi (procent)**

*fråga:* ”Hur stort förtroende har Du för följande offentliga myndigheter när det gäller information om energi”

|                              | mycket stort förtroende | ganska stort förtroende | ganska litet förtroende | mycket litet förtroende | summa procent | antal personer | känner till myndigheten |
|------------------------------|-------------------------|-------------------------|-------------------------|-------------------------|---------------|----------------|-------------------------|
| Naturvårdsverket             | 20                      | 59                      | 18                      | 3                       | 100           | 1398           | 87                      |
| Energimyndigheten            | 11                      | 59                      | 26                      | 4                       | 100           | 1185           | 75                      |
| Kärnkraftsinspektionen (SKI) | 20                      | 53                      | 21                      | 6                       | 100           | 1299           | 82                      |
| Kommunens energirådgivare    | 8                       | 51                      | 35                      | 6                       | 100           | 1255           | 79                      |
| Boverket                     | 6                       | 52                      | 36                      | 6                       | 100           | 1069           | 68                      |

**Kommentar:** Personer som inte besvarat frågan samt personer som svarat att de inte känner till myndigheten ingår ej i procentbasen. Andelen personer som ej besvarat de olika förtroendefrågorna varierar mellan 7 – 8 procent. Andelen som känner till myndigheten är beräknad bland samtliga personer som besvarat frågan.

Dessutom visar resultaten att förtroendet var gott i de flesta fall. Naturvårdsverket uppvisar förtroendesiffror nästan i nivå med forskarna. Energimyndigheten och Kärnkraftsinspektionen kommer inte långt därefter. Och alla tre har klart bättre resultat än kärnkraftsindustrin och miljöorganisationerna, för att inte tala om elbolagen. Reglerarna och kontrollanternas har alltså högre förtroende än de som de skall kontrollera. Ett viktigt resultat. Domarna åtnjuter högre förtroende än parterna i målet. Så bör det vara.

Ett litet momentum dock. Offentliga myndigheters förtroende bör vara förhållandevis jämt spritt i alla opinionsläger. Om vi ser på förtroendet för aktörerna bland kärnkraftsmotståndare och kärnkraftsanhängare finner vi – föga förvånande – klara skillnader i synen på kärnkraftsindustrin respektive på miljöorganisationer. Kärnkraftsmotståndare har mycket högre förtroende för miljöorganisationer än vad kärnkraftsanhängare har. Och tvärtom, kärnkraftsanhängare tror mer på information från kärnkraftsindustrin än på information från miljögrupper. Motsvarande skillnader mellan kärnkraftsmotståndare och anhängare är mycket mindre när det gäller förtroendet för övriga aktörer. Inga skillnader att tala om finns när det exempelvis gäller regeringen, forskare, statliga myndigheter i allmänhet, Energimyndigheten, Boverket, Naturvårdsverket, kommunala energirådgivare journalister, kommunstyrelser eller elbolagen.<sup>1</sup> Däremot när det gäller Kärnkraftsinspektionen återfinns en tydlig skillnad. Förtroende är högre bland kärnkraftsanhängare (85 procent) än bland kärnkraftsmotståndare (59 procent). Det är möjligt att namnet kärnkraftsinspektionen inte uppfattas neutralt och i så fall är det ett problem. En inspektor måste uppfattas som opartisk. Även om ett förtroende på 59 procent bland kärnkraftsmotståndare är en hyfsad siffra är det inte bra att den är så mycket lägre än bland kärnkraftsanhängarna. Ett visst imageproblem tycks Kärnkraftsinspektionen ha.

### **Att ha eller inte ha mer kärnkraft**

Det är möjligt att kärnkraftsdebatten i Sverige håller på att svänga. Den hittillsvarande striden mellan att bevara eller avveckla kärnkraften kan komma att fokuseras om till att istället gälla om vi skall bevara eller utveckla kärnkraften. Den gällande avvecklingslinjen stöds av en blocköverskridande allians mellan socialdemokraterna, vänsterpartiet och centerpartiet. Främste utmanare är folkpartiet som vill utveckla kärnkraften och bygga fler reaktorer. Frågan är vilken politik den borgerliga alliansen stannar inför. Valet 2006 står för dörren.

Om vi ser på opinionsutvecklingen blåser det motvind för avvecklingslinjen. *Snabbavvecklarna*, de som vill avveckla kärnkraften snarast, har under de senaste tio åren minskat från 22 till 9 procent samtidigt som *långsamavvecklarna* ("avveckla, men använd reaktorerna tills de tjänat ut") också minskat från 31 procent 1996 till 24 procent 2005. Sammantaget betyder det att avvecklingspolitiken idag stöds av en minoritet om 33 procent. På användarsidan har både de som vill bygga

fler reaktorer och de som bara vill bevara vad vi har ("använd och förnya efterhand, men bygg inga fler reaktorer") blivit fler. *Utbyggarna* har ökat från 6 procent 1996 till 17 procent 2005 samtidigt som *bevararna* gått från 18 till 33 procent. Tillsammans betyder det att användarlinjen idag har ett stöd på 50 procent; nästan en majoritet med andra ord, men inte riktigt. Tveksamma medborgare utan en bestämd uppfattning utgör de resterande 17 procenten.

Frågan är alltså om dagens kamp mellan långsamavvecklare och bevarare i en snar framtid istället kommer att ersättas av en kamp mellan bevarare och utbyggare. Vad som i alla fall tycks vara avgjort är den gamla kampen från folkomröstningen 1980 mellan snabbavvecklare och långsamavvecklare. Men det är klart en större reaktorolycka någonstans i världen skulle omedelbart aktualisera kärnkraftens snabbavveckling igen. Kampen om kärnkraften går vidare.

## Not

- <sup>1</sup> Förtroendeskillnaderna var i alla dessa fall max 10 procentenheter mellan kärnkraftsmotståndare och anhängare. Följande aktörer hade ett något större förtroende bland kärnkraftsmotståndare – journalister, Naturvårdsverket och kommunala energirådgivare medan regeringen, forskare, statliga myndigheter i allmänhet, kommunstyrelserna, elbolagen och Energimyndigheten hade störst tilltro bland kärnkraftsanhängare. Förtroendet för Boverket var exakt lika stort bland såväl kärnkraftsmotståndare som anhängare.

## Referenser

Bennulf, Martin (1994) *Miljöopinionen i Sverige*. Lund: Dialogos.

Holmberg, Sören (1981) *Svenska väljare*. Stockholm: Publica.

Holmberg, Sören, Westerståhl, Jörgen och Branzén, Karl (1977) *Väljarna och kärnkraften*. Stockholm: Publica

Holmberg, Sören och Asp, Kent (1984) *Kampen om kärnkraften*. Stockholm: Publica.

