

GÖRAN PERSSONS UPPGÅNG OCH FALL

SÖREN HOLMBERG

Göran Perssons personliga opinionsresa har varit dramatisk. Han började lågt i en grop och grävde sig nedåt. SOM-institutets mätningar av hans personliga popularitet på en skala mellan -50 (ogillar) till +50 (gillar) visar på ett medelvärde på -4 i första mätningen 1996 och ett än lägre värde på -9 år 1999. Men sedan bar det snabbt uppåt med en topp valåret 2002 på +12. Toppnoteringen var dock mycket tillfällig. Redan 2003 bar det kraftigt utför igen och i sista mätningen 2006 var Göran Persson tillbaka i gropen där han startade med ett popularitetsvärde på låga -7.

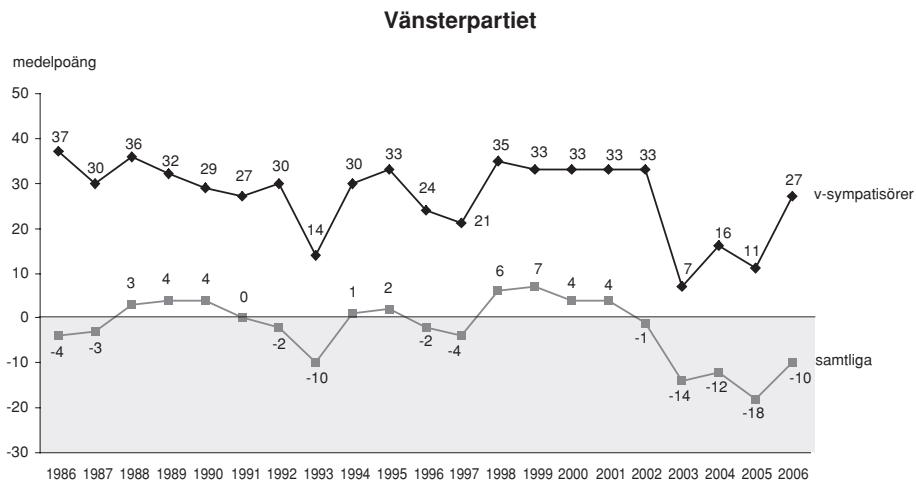
I figur 1 dokumenteras Göran Perssons uppgång och fall. Som en jämförelse återfinns även alla andra partiledares popularitetssiffror för perioden 1986-2006. Resultaten visar inte enbart uppskattningsresultaten bland samtliga svarspersoner. Partiledarnas popularitet på hemmaplan bland det egna partiets sympatisörer särredovisas också. Alla siffror kan variera mellan -50 (ogillar) och + 50 (gillar) Vi har multiplicerat resultaten med tio för att undvika decimaler.

Man skulle kunna tro att Göran Perssons opinionsresa har varit helt unik. Och på ett sätt är det naturligtvis riktigt. Uppgången och det efterföljande fallet är ovanligt tydligt. Men många andra partiledare som haft förmågan att sitta kvar länge på ordförandeposten har också upplevt stora förändringar i den personliga populariteten. Om vi jämför de olika partiledarnas bästa och sämsta siffror bland samtliga svenskar har Ingvar Carlsson upplevt en häftigare resa än Persson. Ingvar Carlsson, som blev s-ledare under dramatiska former efter mordet på Olof Palme, startade starkt med +20 1986 och 1987, tappade sedan mycket till -4 valåret 1991 men återhämtade sig till +8 avgångsåret 1995; en maxskillnad på 24 enheter mellan topp och botten. Perssons motsvarande maxskillnad är 21. Men det är klart Carlssons siffror är roligare än Perssons. De ligger på en högre nivå och Carlsson slutade medan han hade klara plussiffror. Persson avgick först sedan hans kortvariga opinionstopp hunnit förvandlas till rejält låga siffror igen.

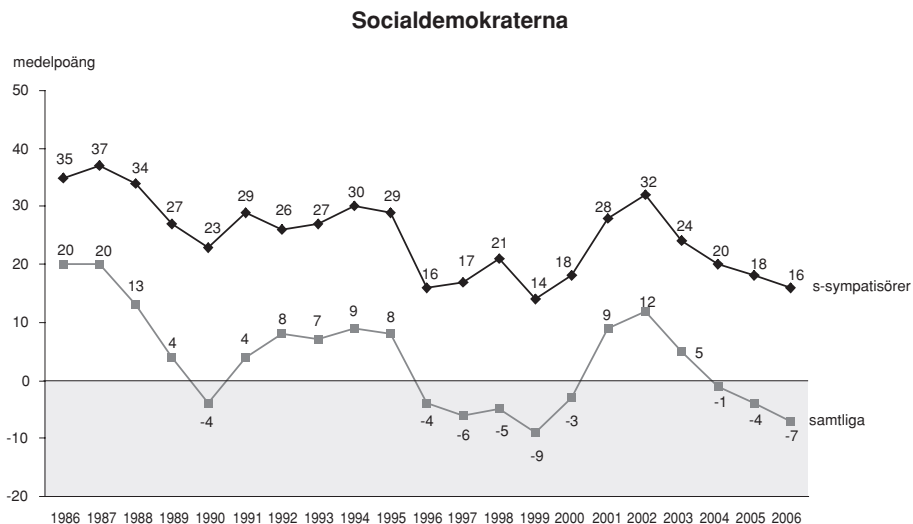
En annan partiledare som också upplevt en mycket påtaglig popularitetsförändring är Carl Bildt. Liksom Göran Persson startade han mycket dåligt med ett medeltal på -7 1986 som förvärrades till -12 valåret 1988. Men sedan bar det uppåt till +9 1997 och +5 avgångsåret 1998. Liksom Carlsson, men till skillnad från Persson, hann han avgå medan han låg på plus. Carl Bildts maxskillnad mellan högsta och lägst popularitet är 21 enheter precis som för Persson.

Figur 1 Partiledarpopularitet (medeltal)

fråga: ”Den här frågan gäller hur mycket man allmänt sett gillar respektive ogillar de olika partiledarna”

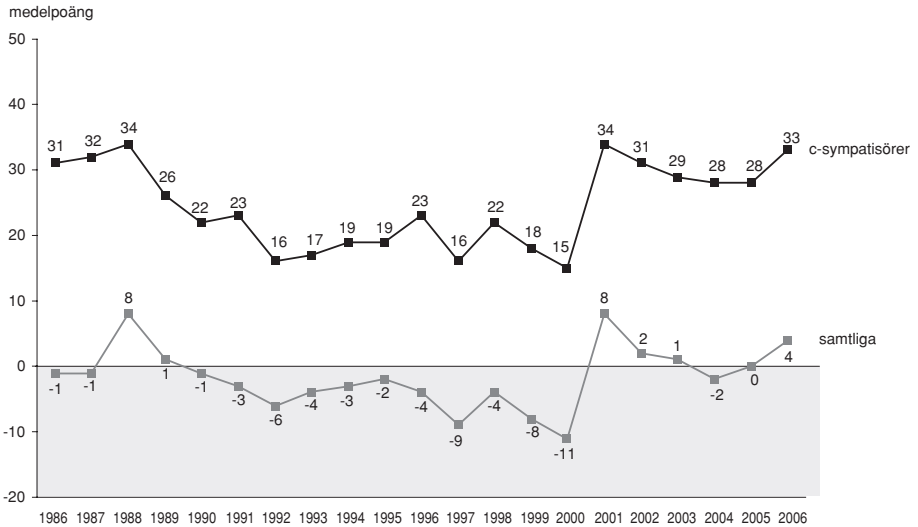


Kommentar: Mätningen gäller Lars Werner 1986-1992, Gudrun Schyman 1993-2002, Ulla Hoffman 2003 och Lars Ohly 2004-2006. Respondenterna fick använda sig av en skala mellan -5 (ogillar) och +5 (gillar). I redovisningen har resultaten multiplicerats med 10 för att undvika decimaler.



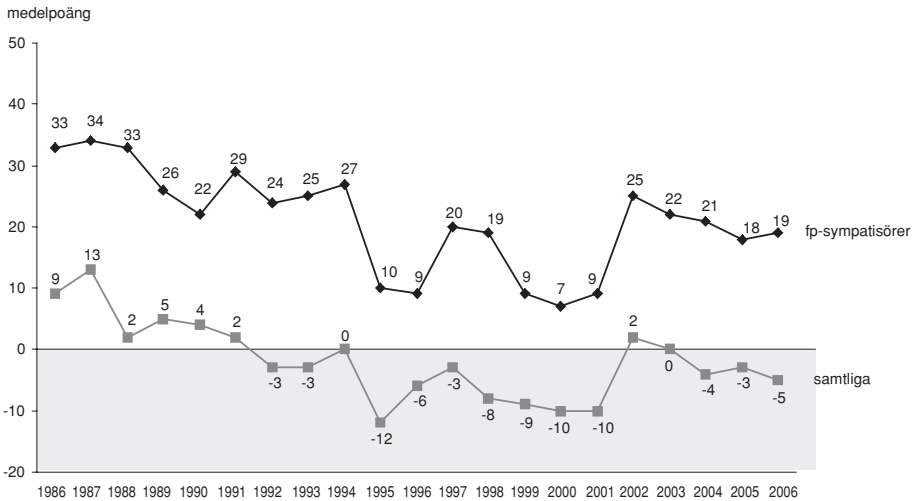
Kommentar: Ingvar Carlsson 1986-1995, Göran Persson 1996-2006.

Centerpartiet



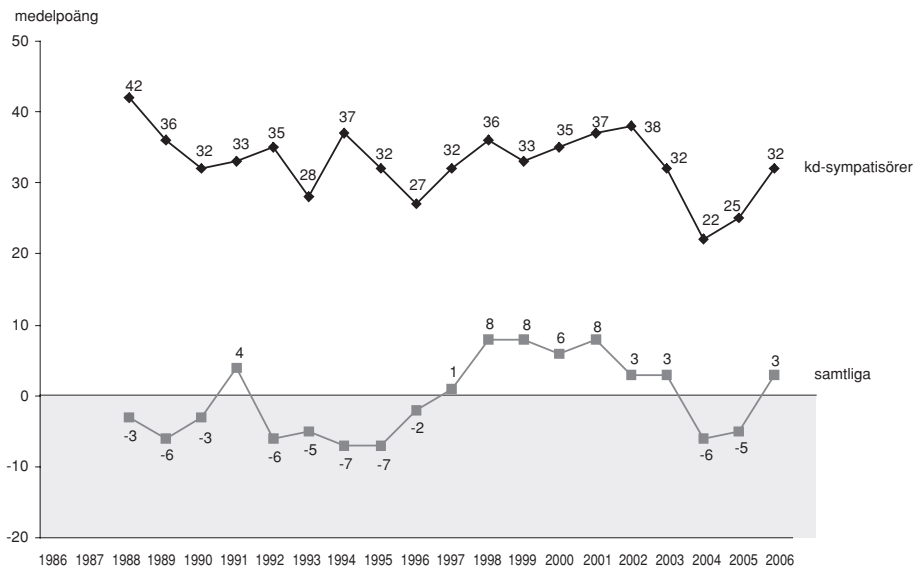
Kommentar: Karin Söder 1986, Olof Johansson 1987-1997, Lennart Daléus 1998-2000, Maud Olofsson 2001-2006.

Folkpartiet



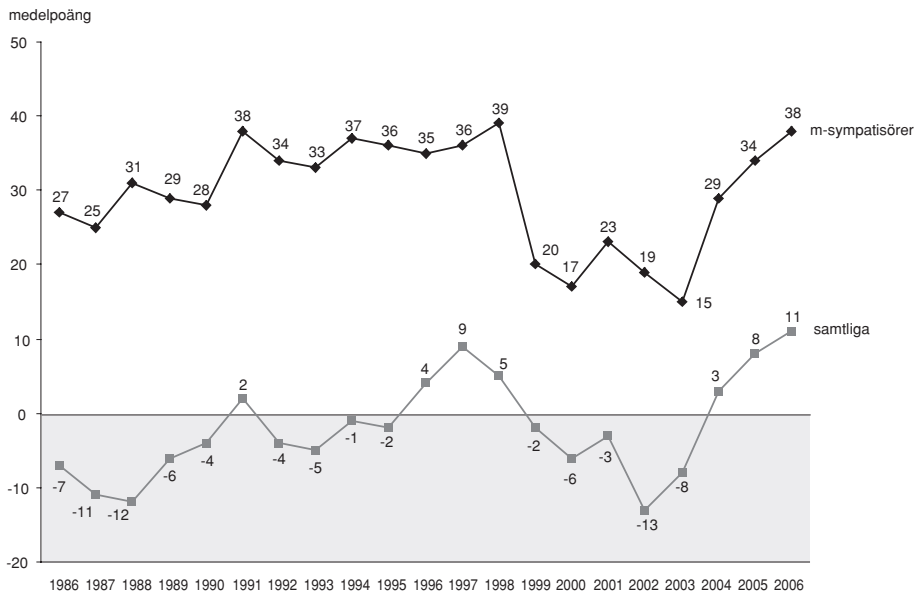
Kommentar: Bengt Westerberg 1986-1994, Maria Leissner 1995-1996, Lars Leijonborg 1997-2006.

Kristdemokraterna



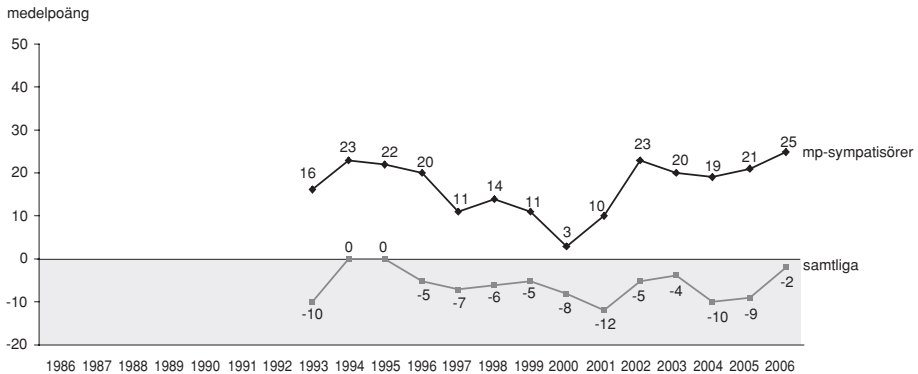
Kommentar: Alf Svensson 1986-2003, Göran Högglund 2004 – 2006.

Moderaterna



Kommentar: Carl Bildt 1986-1998, Bo Lundgren 1999-2003, Fredrik Reinfeldt 2004-2006.

Miljöpartiet



Kommentar: Resultaten gäller för mp:s manliga språkrör Birger Schlaug t o m 1997. Därefter är resultaten sammanvägda för kvinnliga och manliga språkrör. 1998 Birger Schlaug och Marianne Samuelsson, 1999 Birger Schlaug och Lotta Nilsson-Hedström, 2000-2001 Matz Hammarström och Lotta Nilsson-Hedström, 2002-2006 Peter Eriksson och Maria Wetterstrand.

Resultat för kvinnliga språkrör	1998	1999	2000	2001	2002	2003	2004	2005	2006
mp-sympatisörer	+4	+3	+6	+10	+24	+24	+20	+24	+29
samtliga	-7	-4	-8	-12	-4	-2	-9	-7	+1
Resultat för manliga språkrör	1998	1999	2000	2001	2002	2003	2004	2005	2006
mp-sympatisörer	+23	+19	-0	+10	+21	+15	+17	+18	+20
samtliga	-5	-5	-8	-11	-5	-5	-10	-11	-5

Man skall ju sluta medan man är på topp, brukar det heta. Men det gjorde alltså inte Göran Persson, åtminstone inte popularitetsmässigt. Och härvidlag är han inte ensam. Av elva svenska partiledare som avgått under de senaste tjugo åren hade alla utom en sjunkande popularitetssiffror – antingen i valmanskåren som helhet eller bland det egna partiets sympatisörer. Undantaget är Bengt Westerberg som gick upp något i personlig popularitet valåret 1994. Han var dock inte lika populär vid avgången som när han slog igenom med westerbergeffekten i valet 1985.

Om vi mer konkret ser på hur populära de svenska partiledarna var valåret 2006 visar det sig att bland samtliga svarspersoner är det bara tre som kan uppvisa tydliga plussiffror – främst Fredrik Reinfeldt med ett bättre resultat än Bildt någonsin uppnådde (+11), men också Maud Olofsson (+4) och Göran Hägglund (+3). Hägglund är ännu inte uppe på de nivåer som Alf Svensson nådde som bäst, men han har redan lika goda siffror som Svensson hade när han avgick. Förutom dessa tre uppvisar även Maria Wetterstrand ett positivt medeltal, om än nätt och jämt. Hon har +1.

Övriga partiledare har övervägande negativa medeltal. I botten hamnar Lars Ohly och Göran Persson med -10 respektive -7. Där nere i botten placerar sig också

Gudrun Schyman (-12) och Nils Lundgren (-10) som vi specialmätte valåret 2006. Lars Leijonborg, som enligt våra mätningar inte var någon lejonkung i valet 2002 – men dock då uppvisade ett plusmedeltal på +2, hade 2006 sjunkit till -5. Miljöpartiets manlige språkrör Peter Eriksson är klart mindre populär än Maria Wetterstrand. Hans medeltal är endast -5 år 2006.

Popularitetssiffror på plussidan är naturligtvis bättre än minussiffror för en partiledare. Man möts med mer respekt av politiska motståndare, media blir positivt nyfikna och de egna medarbetarna blir gladare. Och man kan dra nytta av uppskattningen när det blir val. Fast i det senare fallet har valforskningen visat på relativt begränsade effekter i genomsnitt. I de flesta fall spelar partiledarnas personliga popularitet en begränsad roll när väljarna röstar. Exempel på dragplåster finns, liksom på sänken, men i de flesta fall är effekterna mycket måttliga (Holmberg och Oscarsson 2004).

Ett mått som vi i SOM-institutet hela tiden använt för att uppskatta partiledarnas förmåga att värva röster till sina partier bygger på en jämförelse mellan partiledarnas och partiernas popularitet. Ett dragplåster bör vara mer populärt än sitt parti för att dra röster. En partiledare som tvärtom tenderar att vara mindre populär än sitt parti riskerar istället att bli ett sänke som förorsakar sitt parti röstförluster. I SOM-studierna mäter vi partiernas popularitet på samma elvagrådiga gillar-ogillarskala som partiledarna. Det möjliggör analyser av partiledarnas uppskattning under kontroll för partiernas.

I mätningen valåret 2006 fanns det endast en partiledare som var mer populär än sitt parti bland de egna väljarna. Den partiledaren heter Fredrik Reinfeldt. Han kan alltså ha fungerat som ett visst dragplåster. Men observera att Reinfeldt endast var obetydligt mer uppskattad än sitt parti bland moderater (+2 enheter). Vi talar inte om ett gigantiskt vallokotiv. Snarare om ett mindre dragplåster. Övriga partiledare var klart mindre uppskattade på hemmaplan än sina egna partier. Speciellt gäller det Göran Persson och Lars Leijonborg. Här återfinns de två tydligaste kandidaterna till sänken för sina partier i valet 2006. Vi säger medvetet kandidater än så länge eftersom vi ännu inte har genomfört alla de mer elaborerade tester som skall göras innan vi mer bestämt kan säga vilka effekter enskilda partiledares popularitet hade på valutgången 2006. De elaborerade prövningarna kommer att genomföras senare på data från Valundersökningarna.

Tabell 1 Partiledarna som dragplåster eller sänken i kampen om opinionen 1986 – 2005 (medeltalsskillnader)*Partiledarnas popularitet jämfört med det egna partiets bland samtliga väljare*

Partiledare	86	87	88	89	90	91	92	93	94	95	96	97	98	99	00	01	02	03	04	05	06
v	+13	+14	+15	+15	+15	+13	+11	+4	+10	+9	+5	+3	+10	+11	+8	+8	+4	-4	-1	-3	+2
s	+10	+9	+4	+2	±0	+1	±0	-2	-2	+3	-4	-8	-10	-10	-7	-2	+1	-1	-3	-4	-10
mp	-	-	-	-	-	-	-7	-2	-5	-5	-5	-6	-4	-2	-4	+1	+4	+1	+1	+1	
c	±0	-2	+3	+1	-1	-5	-4	-3	-4	-1	-1	-4	-2	-5	-6	+4	+1	+1	±0	-1	+2
fp	+6	+5	+1	+3	+2	+2	±0	±0	+1	-6	-1	±0	-5	-6	-6	-8	-3	-2	-3	-5	-4
kd	-	-	+5	+3	+4	+4	+3	+4	+5	+5	+5	+8	+8	+8	+8	+8	+7	+7	+2	+2	+6
m	±0	-4	-11	±0	-2	+4	+3	+3	+6	+3	+8	+11	+9	-1	-3	-1	-4	-5	+5	+6	+8
Snitt fem partiledare	+6	+4	+2	+4	+3	+3	+2	±0	+2	+2	+1	±0	±0	-2	-3	±0	-0	-2	-0	-1	-0
Snitt sju partiledare								-1	+2	+1	+1	+1	+1	-1	-1	+1	+1	±0	+0	-1	+1

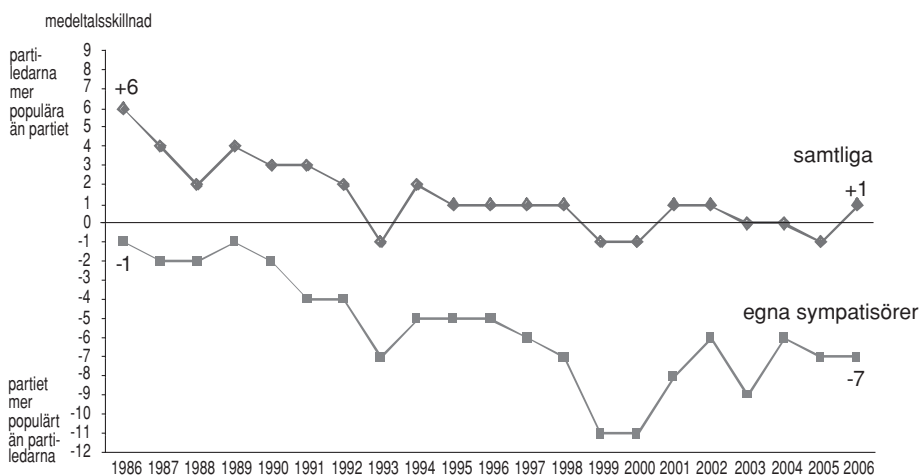
Partiledarnas popularitet jämfört med det egna partiets bland egna sympatisörer

Partiledare	86	87	88	89	90	91	92	93	94	95	96	97	98	99	00	01	02	03	04	05	06
v	-1	±0	±0	+4	+3	-3	-2	-12	-6	±0	-3	-9	±0	+2	±0	-2	-2	-26	-10	-16	-5
s	±0	+1	-1	-1	-4	-4	-5	-5	-4	-2	-8	-9	-10	-13	-11	-4	-2	-3	-5	-10	-16
mp	-	-	-	-	-	-	-	-14	-7	-7	-8	-14	-21	-20	-23	-17	-10	-10	-7	-6	-13
c	-3	-6	-3	-4	-5	-13	-14	-12	-12	-12	-7	-10	-10	-15	-13	+1	-2	-1	-1	±0	-1
fp	+3	+4	-2	+1	-2	±0	-1	+1	-2	-19	-15	-6	-14	-17	-20	-25	-8	-5	-7	-10	-14
kd	-	-	+1	+1	+2	-3	±0	-4	+1	+2	±0	+3	+3	+4	+3	+3	+2	+2	-8	-9	±0
m	-6	-11	-6	-3	-3	+1	+2	±0	+3	+2	+3	+5	+2	-15	-16	-12	-17	-18	-2	±0	+2
Snitt fem partiledare	-1	-3	-2	-1	-2	-4	-4	-6	-5	-6	-6	-6	-6	-12	-12	-8	-6	-11	-5	-7	-7
Snitt sju partiledare								-7	-5	-5	-5	-6	-7	-11	-11	-8	-6	-9	-6	-7	-7

Kommentar: Resultaten visar hur populära partiledarna är i jämförelse med sina egna partier. Differensmättet kan variera mellan +100 (partiledaren mer populär än partiet) och -100 (partiet mer populärt än partiledaren). Plusvärden indikerar m a o att partiledaren är mer populär än partiet, medan minusvärden visar att partiledaren är mindre populär än sitt parti. Partiernas och partiledarnas popularitet har mätts på en gillar-ogillarskala med värden mellan +5 (gillar) och -5 (ogillar). Resultaten för mp:s språkrör är sammanvägda fr o m 1998. Dessförinnan gäller resultaten för mp:s manliga språkrör.

En av huvudorsakerna till att vi har så få positiva partiledareffekter i svenska val kan vara att vi inte har särskilt populära partiledare. När vi jämför svenska partiledares popularitet internationellt hamnar de uppskattningsmässigt och i genomsnitt någonstans mot mitten av ett tjugotal undersökta länder. Och som vi nyss visat, jämfört med sina egna partier är de ofta mindre populära och dessutom i ökande utsträckning mindre uppskattade. Tidserieanalysen i figur 2 visar tydligt att svenska partiledare visavi sina partier var mer populära för tjugo år sedan jämfört med idag.

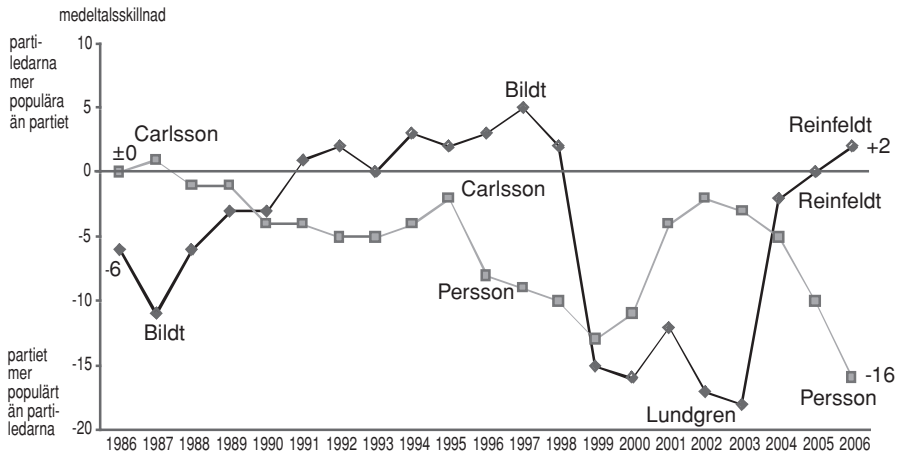
Figur 2 Partiledarpopularitet jämfört med partipopularitet



Kommentar: Partiledarnas popularitet jämfört med det egna partiets bland samtliga och bland egna sympatisörer. Popularitetsmedeltalen kan variera mellan -50 (ogillar) och +50 (gillar). Mätningarna gäller fem riksdagspartier/ledare åren 1986-1992, därefter sju.

Den mer konkreta analysen i figur 3 som är fokuserad på enbart moderaternas och socialdemokraternas partiledare och hur de har uppskattats i jämförelse med sina partier bland de egna, det vill säga bland m- respektive s-sympatisörer, illustrera mycket tydligt partiledarnas tappade popularitet visavi sina partier. Men enbart i fallet socialdemokraterna och Göran Persson, inte när det gäller moderaterna och Reinfeldt. Persson har hela tiden varit klart mindre uppskattad än partiet bland socialdemokrater; och påtagligt mer så än Ingvar Carlsson, speciellt i valet 2006. Fredrik Reinfeldt går hittills emot trenden. Han är jämfört med partiet mer populär än Carl Bildt var på 1980-talet när Bildt var ny i ämbetet, men inte fullt ut lika uppskattad visavi partiet som Bildt var mot slutet av 1990-talet strax innan avgången.

Figur 3 Socialdemokratiska och moderata partisympatisörer uttalar sig om vad/vem de gillar mest – sitt parti eller sin partiledare



Kommentar: Resultaten visar dels ingvar Carlssons (1986-1995) och Göran Perssons (1996-2006) popularitet jämfört med s-partiets bland socialdemokratiska sympatisörer, dels Carl Bildts (1986-1998), Bo Lundgrens (1999-2003) och Fredrik Reinfeldts (2004-2006) popularitet jämfört med m-partiets bland moderata väljare.

Avslutningsvis, den mycket stora popularitetsskillnaden mellan Reinfeldt och Persson valåret 2006 är intressant ur synpunkten ansvarsutkrävande på toppnivå i politiken. Fredrik Reinfeldt uppvisar jämfört med moderata partiet höga personliga uppskattningssiffror bland samtliga svenskar (+8 jämfört med m). Vi kan tala om ett visst personligt mandat för den nye statsministern. Göran Persson å andra sidan får klart lägre uppskattning av folket än socialdemokratiska partiet (-10 jämfört med s). Den avsatte statsministern får en hårdare dom än sitt parti. Göran Perssons fall blev hårt.

Referens

Holmberg, Sören och Oscarsson, Henrik (2004) *Väljare*. Stockholm: Norstedts Juridik.

