

SVENSK HÖST

SÖREN HOLMBERG OCH LENNART WEIBULL

Lördagen den 26 september 2008 fick den svenska tv-publiken en första aning om vad som komma kunde. I Rapports huvudsändning fanns ett längre inslag om att finanskrisen i USA skulle kunna drabba Sverige om den inte fick en snabb lösning.¹ Den utlösande händelsen hade inträffat mindre än två veckor tidigare då investeringsbanken Lehman Brothers tvingades ställa in sina betalningar. Sedan gick det fort och redan några dagar senare kom signaler om statliga ingripanden på den amerikanska finansmarknaden.

Men det fanns redan kritiska signaler i Sverige. I mitten av september meddelade Volvo att 900 jobb måste bort, en siffra som hade ökat till 3 300 personer då de första varslen kom den 8 oktober och exakt en vecka senare meddelade Rapport i sin huvudsändning att Volvo och Saab kom allt närmare en konkurs. Enskilda orter som Trollhättan, Olofström, Skövde och Umeå var särskilt drabbade av de planerade nedskärningarna. Regeringen tillsatte lokala samordnare som skulle följa arbetsmarknaden och föreslå motåtgärder.

Det utmärkande för den svenska hösten 2008 var att allt hände i en så snabb takt. Så sent som på sommaren var det fortfarande de gångna årens högkonjunktur som präglade landet. Visserligen fanns det olika signaler som pekade på en vikande konjunktur, men när omsvängningen kom i september slog den igenom nästan på nolltid. Börsen föll med nästan 40 procent på mindre än en månad, bilförsäljningen stannade plötsligt upp och efterfrågan började minska kraftigt inom de flesta sektorer. Under perioden 27 augusti – 22 oktober hade 69 av 171 inslag i Rapports huvudsändning bäring på krisen (se tablå).

Ett andra utmärkande drag för hösten 2008 var den stora osäkerheten om framtiden. Både börsanalytiker och ekonomiska prognosmakare menade att det inte var möjligt att göra några säkra förutsägelser. Visserligen fanns det en del erfarenheter att hämta från börskraschen på Wall Street 1929, men det som skilde den från situationen åtta decennier senare var globaliseringen. År 2008 var det inte en finanskris som bara berörde några få länder utan en global kris. Den avreglerade världsmarknaden hade skapat nya internationella konstellationer, vilket bidrog till att det nästa var omöjligt att bedöma konsekvenserna. Det var en höst som många menade skulle åtföljas av en mycket kall vinter.

Svensk höst i Rapports nyheter: ett urval nyhetsinslag mellan 27/8 och 22/10 2008

- 28/8 Saab i Trollhättan lägger ner skift
- 30/8 Dåliga tider börjar märkas i USA
- 12/9 Ytterligare 900 jobb skall bort från Volvo
- 15/9 Lehman Brothers ställer in sina betalningar
- 18/9 Turbulens på världens börser väcker oro bland världens finansmän och politiker
- 25/9 Bush: hela USA:s ekonomi är i fara
- 26/9 Risk att Sverige drabbas om inte finanskrisen i USA får en snabb lösning
- 30/9 Nej till räddningspaketet sänder svallvågor över världen
- 7/10 Finanskrisen fortsätter att skaka USA och Europa
- 8/10 3300 personer riskerar att förlora jobbet då Volvo varslar
- 11/10 Nationell samordnare för att hjälpa alla varslade utses
- 14/10 Nu drabbas även småföretagarna av finanskrisen
- 15/10 Volvo och Saab allt närmare konkurs
- 15/10 EU-toppmöte domineras av bank- och finanskrisen
- 19/10 Bush förslår internationellt toppmöte
- 20/10 Regeringens nya stabilitetsplan garanterar banksystemet upp till 1 500 miljarder kronor

Under samma tid som den ekonomiska krisen växte fram genomförde SOM-institutet sin årliga studie av den svenska opinionen. Frågeformuläret nådde respondenterna två dagar före Rapports inslag om den globala krisens inverkan på Sverige, men tio dagar efter de första oroande signalerna från Volvo. En knapp tredjedel av svarspersonerna hade sänt in sina formulär innan de stora nedskärningarna meddelades i början av oktober och nästa tredjedel svarade ungefär samtidigt som det var uppenbart att finanskrisen nått Europa och att fordonsmarknaden stannat av.

Inte i någon tidigare SOM-undersökning har det varit möjligt att få en bild av en potentiellt stor opinionssvängning medan den fortfarande är i vardande. Visserligen har SOM-institutet sedan starten av de årliga mätningarna 1986 noterat många opinionsskiften, men då har det varit i efterhand. Hösten 2008 skiljer sig från dessa genom att vi här snarast belyser en början på kris, vars konsekvenser även i skrivande stund är svåra att bedöma. I tidigare boktitlar har vi tagit sikte på det stämningssläge vi tyckt oss kunna utläsa: *Vägval* (1994), *Ett missnöjt folk* (1996), *Ljusnande framtid* (1998), *Land, Du välsignade?* (2001) och *Du stora nya värld* (2006).² För årets bok har vi valt titeln *Svensk höst*. Hösten står här både för den höst då krisen slog till men det är också en metafor som antyder en kommande vinter.³

De frågor vi ställer oss i det följande är vad som var utmärkande för den svenska opinionen den intensiva hösten 2008. Vilka bedömningar gjorde svenska folket? Vilka var de viktigaste frågorna – och vilken syn hade man på framtiden? Ett särskilt

tema gäller åsikter om den globalisering som var grunden för den goda svenska ekonomin under större delen av 2000-talets första decennium, men som i hög grad kom att bidra till den snabba nedgången.

Samhällsekonomin viktig fråga hösten 2008 – men inte viktigast

Två av fem nyhetsinslag i Rapportnyheterna under hösten 2008 handlade om den ekonomiska krisen och dess konsekvenser i fråga om arbetsmarknad och sysselsättning. Ett ämnesområde som till stor del kom bort var miljön som förekom i endast fem inslag under perioden. Det var alltså just när den finansiella krisen började rulla in över Sverige hösten 2008 som SOM-institutet ställde sina årligen återkommande frågor om vilka samhällsproblem som är viktigast i Sverige idag. Trots de förändrade yttre förutsättningarna var utfallet anmärkningsvärt likt det vi fick hösten 2007.

Det vi kan se är att kriseffekten nätt och jämnt har börjat sätta in när undersökningen genomfördes. Precis som 2007 toppar sjukvård, sysselsättning, utbildning och miljö människors dagordning 2008. Andelen personer som på den öppna enkätfrågan anger dessa sakområden som viktiga är exakt desamma som 2007 – mellan 21 till 25 procent. Men något längre ned på listan återfinns ett första tecken på att skakningarna på finansmarknaderna noterats hos den svenska allmänheten. Andelen personer som utpekar Sveriges ekonomi som en viktig fråga ökar från 9 procent 2007 till 18 procent 2008 (se tabell 1).

Effekten av den begynnande krisen syns tydligare i SOM:s årliga mätning av vad som oroar svenska folket. I undersökningen 2008 frågade vi om hur oroade människor är för elva olika tänkbara utvecklingar. För åtta av dem kan resultaten jämföras med 2007. Graden av oro har endast ökat på två områden – mest när det gäller oro för stor arbetslöshet (från 25 procent till 39 procent), men också för ekonomisk kris (från 13 procent till 25 procent). Övriga områden vi frågar om uppvisar samma resultat som tidigare eller lägre orosnivåer. Mest tydligt har oron för olika miljöproblem minskat – från 61 procent till 51 procent när det gäller miljöförstöring och från 58 procent till 52 procent för klimatförändringarna. Även oron för terrorism har gått ned från 42 procent 2007 till 34 procent 2008. Det är uppenbart att uppmärksamheten för den finansiella krisen medförde att människor ökade fokuseringen på sysselsättning och ekonomi. Tidigare dominerande hot som miljö- och klimatproblem och terrorism upplevs fortfarande som oroande, men inte lika mycket som tidigare (se tabell 2).

Att svenska folket tidigt uppmärksammade vad som hände med ekonomin syns också klart i SOM-institutets mätningar av hur ekonomiutvecklingen bedöms. Sedan den nationella SOM-undersökningens start 1986 har vi årligen frågat både om hur den svenska ekonomin och den egna hushållsekonomin har förändrats. Resultaten i figurerna 1 och 2 visar på mycket drastiskt förändrade bedömningar

Tabell 1 Medborgarnas dagordning när det gäller viktiga samhällsproblem (procent)

Fråga: "Vilken eller vilka frågor eller samhällsproblem tycker du är viktigast i Sverige idag? Ange högst tre frågor/samhällsproblem." Samtliga svarspersoner i SOM ingår i procentbasen.

1981	24	21	22	24	20	19	22	18	15	25	35	30	41	39	41	38	43	33	29	29	25	25	
1982	15	6	2	7	39	49	59	58	51	58	50	51	28	14	14	14	14	20	33	44	22	22	
1983	53	62	46	32	38	19	17	20	27	10	10	9	11	9	9	10	6	7	10	13	21	21	
1984	12	9	12	10	11	9	4	8	7	10	22	34	38	35	37	32	23	18	19	24	21	21	
1985	Sveriges																						
1986	8	10	9	32	24	39	29	32	24	10	7	9	7	6	9	10	11	9	9	8	9	18	
1987	Pensioner/																						
1988	10	10	16	13	16	14	16	12	10	17	19	15	21	23	22	24	21	19	20	16	14	15	
1989	20	13	38	11	15	8	9	11	25	14	13	15	16	15	12	12	18	18	16	14	14	14	
1990	Lag och ordning																						
1991	7	8	11	14	13	19	25	12	14	13	10	8	13	12	13	19	11	11	14	14	14	12	
1992	3	5	3	6	9	7	5	6	6	7	4	17	6	7	6	6	9	8	6	9	11	8	
1993	7	9	14	13	6	3	2	3	2	4	6	7	5	8	7	7	6	7	9	7	5	4	
1994	6	9	8	8	7	8	9	6	4	6	7	7	5	7	6	7	7	6	5	6	5	4	
1995	1	1	1	2	1	0	0	1	0	0	1	1	1	2	2	2	1	1	1	2	2	3	
1996	1	4	3	2	2	2	1	2	3	5	2	2	3	4	4	4	5	4	4	2	3	1	
1997	7	6	8	11	1	2	2	1	2	2	2	2	0	1	1	1	1	1	2	2	1	2	
1998	Energi/kärnkraft																						
1999	Offentlig sektor/privatisering																						
2000	3	2	2	4	2	3	2	2	3	7	2	2	2	2	1	1	4	1	1	1	1	1	
2001	Jordbruk/decentralisering																						
2002	2	2	2	1	3	1	1	0	0	0	1	1	1	1	2	2	1	1	1	1	1	1	
2003	1	3	3	7	6	11	9	15	7	3	3	4	3	4	3	3	7	3	1	1	1	0	
2004	EU/EMU																						
2005	1672	1643	1578	1582	1573	1889	1857	1777	1707	1779	1754	3561	3503	3546	3638	3609	3675	3612	3499	3336	3435	3259	
2006	Antal svarande																						

Tabell 2 Vad oroar svenskarna? (procent)

Fråga: "Om du ser till läget i dag, vad upplever du själv som mest oroande inför framtiden?"

	1986	1988	1991	1993	1994	1996	2000	2001	2002	2003	2004	2005	2006	2007	2008	Max
Miljöförstöring	72	-	58	51	50	56	38	38	43	50	47	48	48	61	51	72
Stor arbetslöshet	-	-	56	60	48	68	17	25	38	40	-	44	25	25	39	68
Terrorism	64	51	39	31	28	38	27	59	41	52	51	48	44	42	34	64
Förändringar i jordens klimat	-	-	-	-	-	-	-	37	39	40	36	51	36	58	52	58
Nyrazism	-	-	-	-	-	-	56	54	54	57	-	-	-	-	-	57
Organiserad brottslighet	-	-	-	-	-	-	-	45	47	56	49	-	38	-	-	56
De militära rustningarna	52	45	-	-	-	-	-	-	-	-	-	-	-	-	-	52
Försämrad havsmiljö	-	-	-	-	-	-	-	-	-	-	-	-	-	45	44	45
Fattigdomen i tredje världen	-	-	-	-	-	37	37	35	33	-	-	41	-	40	41	41
Ekonomisk kris	-	-	39	37	30	29	9	17	24	23	17	16	11	13	25	39
Ökat antal flyktingar	-	-	-	38	30	29	17	20	27	28	20	24	-	27	26	38
Naturkatastrofer	-	-	-	-	-	-	-	-	-	-	-	38	17	37	-	38
Ett nytt världskrig	-	-	-	-	-	-	-	34	26	-	-	-	-	-	-	34
Situationen i Ryssland	-	-	-	31	22	18	12	-	-	-	-	-	-	-	14	31
Religiösa motsättningar	-	-	-	-	-	-	-	-	-	-	28	-	-	-	26	28
Befolkningsökningen	18	28	-	-	-	-	-	-	-	-	9	-	-	15	-	28
Motsättningarna mellan rika och fattiga länder	27	24	-	-	-	-	-	-	-	-	-	-	-	-	-	27
Spridning av kriget på Balkan	-	-	-	25	19	-	-	-	-	-	-	-	-	-	-	25
Ökade sociala klyftor	-	-	-	-	-	-	-	-	-	-	-	-	25	-	-	25
Militära konflikter	-	-	25	-	-	-	-	-	-	-	-	20	11	18	-	25
Stigande matpriser	-	-	-	-	-	-	-	-	-	-	-	-	-	-	24	24
Risken för ett stormaktskrig	-	24	-	-	-	-	-	-	-	-	-	-	-	-	-	24
Ökad alkoholkonsumtion	-	-	-	-	-	-	-	-	-	-	23	-	-	18	-	23
Militanta veganer	-	-	-	-	-	-	19	-	-	-	-	-	-	-	-	19
Sinande oljekällor	-	-	-	-	-	-	-	-	-	-	-	18	-	-	-	18
U-båtskränkningarna	-	17	-	-	-	-	-	-	-	-	-	-	-	-	-	17
Företagens globalisering	-	-	-	-	-	-	-	-	-	16	-	-	-	-	-	16
Motorcykelgång	-	-	-	-	-	-	15	-	-	-	-	-	-	-	-	15
Försvagad demokrati	-	-	-	-	-	-	-	-	-	-	-	-	15	-	-	15
Globala epidemier	-	-	-	-	-	-	-	-	-	-	-	-	14	-	-	14

Kommentar: Resultaten visar andelen svarspersoner som svarat "mycket oroande", av de som besvarat åtminstone någon delfråga i frågebatteriet. Övriga svarsalternativ är "ganska oroande", "inte särskilt oroande", "inte alls oroande". 1986--1993 ställdes frågan om specifikt "läget i världen i dag".

Källa: Riks-SOM-undersökningen

under det gångna året. När det gäller Sveriges ekonomi var bedömningarna 2007 bland de mest positiva vi någonsin uppmätt. Hela 38 procent ansåg att Sveriges ekonomi hade förbättrats under de senaste tolv månaderna mot endast 11 procent som såg försämringar. Ett år senare är bilden den exakt omvända med 48 procent som bedömer att Sveriges ekonomi försämrats under det senaste året jämfört med enbart 10 procent som ser förbättringar. Perceptionen av den nationella ekonomin är dock inte lika svart som den var när 1990-tals krisen inleddes åren 1990 och 1991. Då uppfattade cirka 80 procent av folket att Sveriges ekonomi var på väg utför mot endast 2-3 procent som såg ljusglimtar.

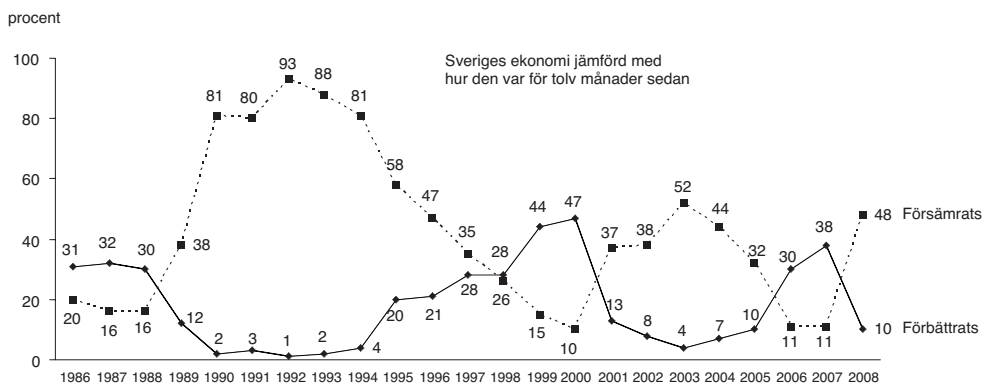
Bedömningarna av den egna ekonomins utveckling svänger inte lika mycket över tid. Men även här minskar andelen personer som ser en förbättring under det senaste året från 30 procent 2007 till 26 procent 2008. Samtidigt ökar andelen svarande som uppfattar att deras ekonomi försämrats från 18 procent till 24 procent. Inte heller för hushållsekonomin är fallet lika stort som under krisåren vid 1990-talets början. Andelen personer som anger försämringar (24 procent) var 2008 lägre än motsvarande siffror då. Och andelen människor som tycker sig ha fått det ekonomiskt bättre (26 procent 2008) är klart högre än vad SOM uppmätte under hela 1990-talet. Krisen hade då undersökningen gjordes i början av hösten 2008 ännu inte drabbat människors personliga plånböcker lika hårt som under 1990-talskrisen.

Men även om den ekonomiska nedgången ännu inte fått lika stort genomslag som i början av 1990-talet är ändå förväntningarna om framtiden pessimistiska. Den tidigare optimismen har minskat högst påtagligt, speciellt när det gäller Sveriges ekonomi. Andelen personer som tror på en förbättrad ekonomi under de närmaste tolv månaderna är endast 6 procent 2008 när det gäller Sveriges ekonomi och 17 procent när det gäller den egna ekonomin. Ett år tidigare var motsvarande andelar 21 respektive 27 procent.

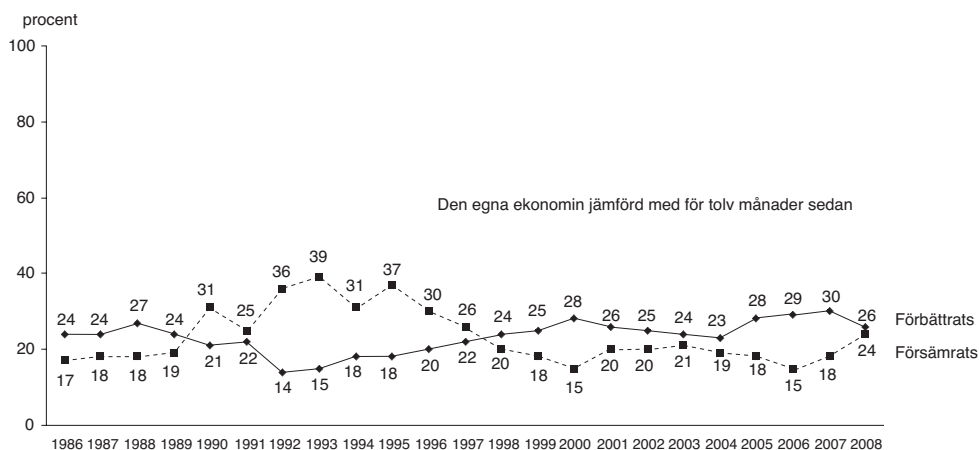
När det gäller Sveriges ekonomi är alla yrkesgrupper ungefär lika lite optimistiska, företagare och högre tjänstemän tror dock i något större utsträckning på förbättringar (8-9 procent gör det) än tjänstemän och arbetare (5 procent). Ser vi till den egna ekonomin är alla något mer optimistiska, mest företagare och högre tjänstemän bland vilka 26 respektive 23 procent tror på förbättringar inom tolv månader. Tjänstemän och arbetare är mindre hoppfulla – endast 18 respektive 14 procent tror på en förbättrad personlig ekonomi under kommande år.

Figur 1 Bedömning av Sveriges ekonomi (procent)

Fråga: "Enligt din uppfattning, har den svenska ekonomin under de senaste 12 månaderna förbättrats, förblivit densamma, eller försämrats?" Alla svarande i SOM-studierna ingår i procentbasen.

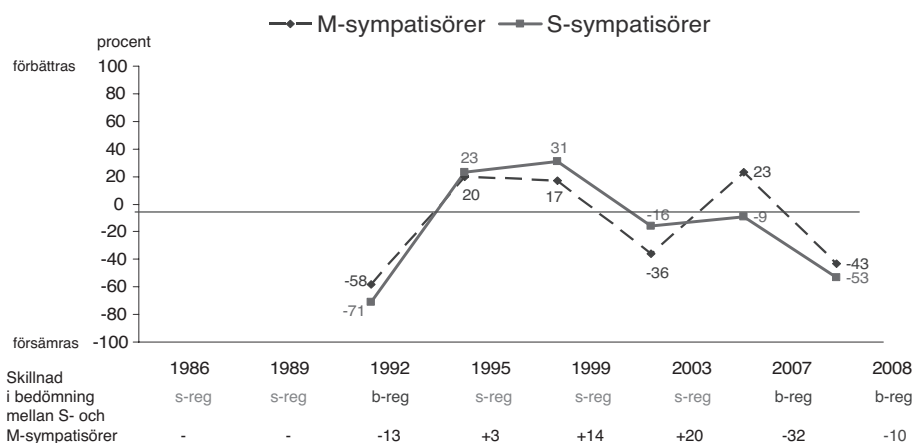
**Figur 2 Bedömning av den egna ekonomin (procent)**

Fråga: "Enligt din uppfattning, har din egen ekonomi under de senaste 12 månaderna förbättrats, förblivit densamma, eller försämrats?" Alla svarande i SOM-studierna ingår i procentbasen.



Samma skillnad i framtidsbedömningar återfinns också bland sympatisörer till de olika partierna. Ekonomibedömningar rymmer en partipolitisk komponent. Anhängare till regeringen tenderar att göra med positiva bedömningar än anhängare till oppositionen. Det gäller speciellt bedömningarna av Sveriges ekonomi. Resultaten i figur 3 illustrerar hur moderata sympatisörer är mer optimistiska om Sveriges ekonomiska utveckling 1992, 2007 och 2008 när vi har borgerliga regeringar medan socialdemokratiska sympatisörer på ett motsvarande sätt är mer positiva till den svenska ekonomins utveckling när vi har S-regeringar 1995, 1999 och 2003.

Figur 3 Socialdemokratiska och Moderata sympatisörer bedömer den framtida svenska ekonomins utveckling efter valen 1991-2006



Kommentar: Resultaten bygger på SOM-data. En plusskillnad (+) visar att s-sympatisörer bedömer den framtida svenska ekonomins utveckling under de närmaste 12 månaderna mer positivt än m-sympatisörer. En minusskillnad (-) visar tvärtom att m-sympatisörer gör en mer positiv bedömning av den framtida svenska ekonomin än s-sympatisörer. Skalan går mellan -100 (försämrans) och 100 (förbättras). Alla svarande i SOM ingår i procentbasen.

Enkätfråga: "Hur tror Du att Din egen ekonomiska situation kommer att förändras under de kommande 12 månaderna?" Svartaltnativ: förbättras; förbli ungefär densamma; försämrans".

Även 2008 när den finansiella krisen inleds gör alltså moderata anhängare en något mer positiv bedömning av Sveriges ekonomiska utsikter än S-anshängare. Precis som man gör en klart mer positiv framtidsbedömning 2007 när högkonjunkturen var som hetast. Misstanken att framförallt regeringsanshängare har en tendens att önsketänka och se en ljusare framtid än oppositionsanshängare ligger när till hands. När det gäller oppositionsanshängarna finns väl snarare en tendens att måla fan på väggen.

Föga populära partiledare

I början på krisen 2008 var Mona Sahlin (S) den partiledare som hade högst popularitetssiffror bland samtliga svenskar i SOM-undersökningen. På en skala mellan -50 (ogillar) till +50 (gillar) får Mona Sahlin +1, en nedgång med en enhet sedan 2007. Det är dock inte ett speciellt bra resultat. I själva verket är det sämsta resultatet den mest populära partiledaren haft i någon SOM-mätning sedan vi startade mätserien 1986. Det säger naturligtvis också någonting om de övriga partiledarnas popularitet 2008 – de som har ännu sämre resultat än Mona Sahlin. Fredrik Reinfeldt (M) har +0 på andra plats medan alla övriga partiledare har övervägande minussiffror: Maria Wetterstrand (MP) -0, Jan Björklund (FP) -3, Göran Haggglund (KD) -5, Maud Olofsson (C) -5, Peter Eriksson (MP) -5, Lars Ohly (V) -10 och Jimmie Åkesson (SD) -21. Sverige har inte speciellt populära partiledare när vi går in i den ekonomiska krisen och närmar oss valet 2010.

Jämfört med 2007 har alla partiledare utom två tappat i popularitet. Mest har Jan Björklund förlorat (från +2 till -3, fem enheter). Sahlin och Reinfeldt har gått tillbaka en respektive två enheter. Bäst har Maria Wetterstrand lyckats. Hon är den ende som har stärkt sin popularitet sedan 2007 (med två enheter). Lars Ohly är den andre partiledare som inte tappat i popularitet. Han behåller sitt resultat från 2007 och ligger alltså fortsatt kvar på en låg uppskattningsnivå, men dock inte på en lägre nivå än tidigare.

I den mån den begynnande krisen haft någon effekt på svenska folkets uppskattning av sina politiska ledare har den varit svagt negativ. De flesta partiledare har tappat i uppskattning 2008 jämfört med föregående år när högkonjunktur rådde.

Populariteten har inte bara minskat bland samtliga svenskar. Den har också tenderat att gå ned bland partiledarnas egna sympatisörer. Alla partiledare, utom samma två som tidigare nämnts, uppvisar 2008 något svagare uppskattning på hemmaplan bland egna sympatisörer jämfört med 2007. Mest har Jan Björklund tappat bland folktoparter – från +22 till +17, fem enheter. Sahlin och Reinfeldt har minskat i uppskattning bland egna sympatisörer med tre respektive två enheter. Wetterstrand och Ohly däremot har blivit något mer uppskattade bland egna sympatisörer, med två enheter för Wetterstrand och med fyra enheter för Ohly.

Partiledarnas popularitet bland det egna partiets anhängare befinner sig dock fortfarande på mycket olika nivåer. Två partiledare är klart mer populära på hemmaplan än övriga 2008. Det gäller Fredrik Reinfeldt bland moderater (+32) och Maud Olofsson bland centerpartister (+28). Därefter kommer några partiledare med mer modesta popularitetssiffror bland de egna väljarna – Maria Wetterstrand (+25), Göran Haggglund (+22), Lars Ohly (+22) och Mona Sahlin (+20). Svagast uppskattningssiffror bland egna sympatisörer har Jan Björklund (+17), Peter Eriksson (+15) och Jimmie Åkesson (+13).

Popularitet eller brist på popularitet hos en partiledare är dock inte detsamma som att också vara ett dragplåster eller ett sänke för partiet i allmänna val. Valforskningen i Sverige har sedan tjugofem år tillbaka visat på begränsade effekter av

partiledarnas personliga popularitet. Sänken har funnits, liksom dragplåster, men de har inte varit vanligt förekommande. I de allra flesta fall kan vi inte finna några självständiga effekter på valutslagen orsakade av olika partiledares grad av popularitet (Oscarsson och Holmberg 2008).

Det mått vi använder i SOM-studierna för att mäta partiledarnas potentiella förmåga att vinna röster för sina partier utgår ifrån en systematisk jämförelse mellan partiledarens och partiets popularitet. Ett dragplåster måste vara mer uppskattat än sitt parti för att personligen dra röster. I SOM-undersökningarna studerar vi partiernas uppskattning på samma elvgradiga skala som partiledarnas. Det gör att vi kan analysera partiledarnas popularitet under hänsynstagande till partiernas uppskattning. I de flesta fall går de hand i hand. Korrelationen (Pearson's r) är i genomsnitt .75 mellan hur mycket man gillar en partiledare och hur mycket man gillar hans eller hennes parti.

Resultaten i tabell 3 jämför partiledarnas popularitet med det egna partiets för hela perioden sedan första mätningen 1986. Om vi skärskådar utfallet bland partiernas egna sympatisörer ser vi att det oftast är partiet som är mer uppskattat än partiledaren. Partiledare som är mer populära än sina partier bland de egna är sällsynta. Bland de 145 redovisade jämförelserna i tabell 3 är partiet mer populärt än partiledaren i 70 procent av fallen. I endast 20 procent av jämförelserna är partiledaren mer uppskattad än sitt parti bland de egna. Tio procent av jämförelserna uppvisar ett oavgjort resultat. Bland de partiledare som ofta var mer populär än sitt parti märks Alf Svensson (KD), Carl Bildt (M) och Bengt Westerberg (FP). De var potentiella dragplåster för sina partier.

Ser vi på resultaten 2008 finns det ingen partiledare som är mer populär än sitt parti bland de egna sympatisörerna. Med andra ord: det finns inget dragplåster i sikte. Fredrik Reinfeldt är dock närmast. Han är lika populär som Moderata partiet bland moderata sympatisörer. Och bland samtliga svars personer i SOM är han något mer uppskattad än M-partiet. Övriga partiledare 2008 är mindre populära än sina partier bland de egna anhängarna, ofta mycket mindre populära. Oppositionsledaren Mona Sahlin är till exempel klart mindre uppskattad än S-partiet bland socialdemokratiska sympatisörer (+20 jämfört med +28, -8 enheter). Även bland samtliga svarande är Mona Sahlin mindre populär än sitt parti (+1 mot +6, -5 enheter). Mona Sahlin är alltså inget potentiellt dragplåster. Hon riskerar snarare att vara ett sänke.

Sett över de tjugotre år som SOM-institutet mätt svenska partiledares popularitet har en tendens blivit allt tydligare – partiledarna har relativt sina partier blivit mindre populära. Partiledarna under sent 1980-tal var som grupp betraktad mer uppskattad jämfört med sina partier än sina efterträdare under sent 1990-tal eller idag. Dessutom var 1980-talets partiledare genomsnittligt mer populära i hela befolkningen och bland de egna väljarna än dagens partiledare. I individualiseringens och personifieringens tidevarv har alltså svenska partiledare tappat i popularitet visavi det kollektiv de företräder. Det är på många sätt en tankeväckande utveckling.

Tabell 3 Partiledarna som dragplåster eller sänken i kampen om opinionen 1986 – 2008 (medeltalsskillnader)*Partiledarnas popularitet jämfört med det egna partiets bland samtliga väljare*

Partiledare	86	87	88	89	90	91	92	93	94	95	96	97	98	99	00	01	02	03	04	05	06	07	08
v	+13	+14	+15	+15	+15	+13	+11	+4	+10	+9	+5	+3	+10	+11	+8	+8	+4	-4	-1	-3	+2	+1	±0
s	+10	+9	+4	+2	±0	+1	±0	-2	-2	+3	-4	-8	-10	-10	-7	-2	+1	-1	-3	-4	-10	-5	-5
mp	-	-	-	-	-	-	-	-7	-2	-5	-5	-5	-6	-4	-2	-4	+1	+4	+1	+1	+1	-3	-2
c	±0	-2	+3	+1	-1	-5	-4	-3	-4	-1	-1	-4	-2	-5	-6	+4	+1	+1	±0	-1	+2	±0	-2
fp	+6	+5	+1	+3	+2	+2	±0	+1	-6	-1	±0	-5	-6	-6	-8	-3	-2	-3	-5	-4	+4	±0	
kd	-	-	+5	+3	+4	+4	+3	+4	+5	+5	+5	+8	+8	+8	+8	+8	+7	+7	+2	+2	+6	+5	+4
m	±0	-4	-11	±0	-2	+4	+3	+3	+6	+3	+8	+11	+9	-1	-3	-1	-4	-5	+5	+6	+8	+6	+4
Snitt fem partiledare	+6	+4	+2	+4	+3	+3	+2	±0	+2	+2	+1	±0	±0	-2	-3	±0	-0	-2	-0	-1	-0	+1	-1
Snitt sju partiledare								-1	+2	+1	+1	+1	+1	-1	-1	+1	+1	±0	+0	-1	+1	+1	-1

Partiledarnas popularitet jämfört med det egna partiets bland egna sympatisörer

Partiledare	86	87	88	89	90	91	92	93	94	95	96	97	98	99	00	01	02	03	04	05	06	07	08	
v	-1	±0	±0	+4	+3	-3	-2	-12	-6	±0	-3	-9	±0	+2	±0	-2	-2	-26	-10	-16	-5	-12	-9	
s	±0	+1	-1	-1	-4	-4	-5	-5	-4	-2	-8	-9	-10	-13	-11	-4	-2	-3	-5	-10	-16	-8	-8	
mp	-	-	-	-	-	-	-14	-7	-7	-8	-14	-21	-20	-23	-17	-10	-10	-7	-6	-13	-7	-10		
c	-3	-6	-3	-4	-5	-13	-14	-12	-12	-12	-7	-10	-10	-15	-13	+1	-2	-1	-1	±0	-1	±0	-2	
fp	+3	+4	-2	+1	-2	±0	-1	+1	-2	-19	-15	-6	-14	-17	-20	-25	-8	-5	-7	-10	-14	-7	-9	
kd	-	-	+1	+1	+2	-3	±0	-4	+1	+2	±0	+3	+3	+4	+3	+3	+2	+2	-8	-9	±0	-6	-8	
m	-6	-11	-6	-3	-3	+1	+2	±0	+3	+2	+3	+5	+2	-15	-16	-12	-17	-18	-2	±0	+2	±0	±0	
Snitt fem partiledare	-1	-3	-2	-1	-2	-4	-4	-6	-5	-6	-6	-6	-6	-6	-12	-12	-8	-6	-11	-5	-7	-7	-5	-6
Snitt sju partiledare								-7	-5	-5	-5	-6	-7	-11	-11	-8	-6	-9	-6	-7	-7	-6	-7	

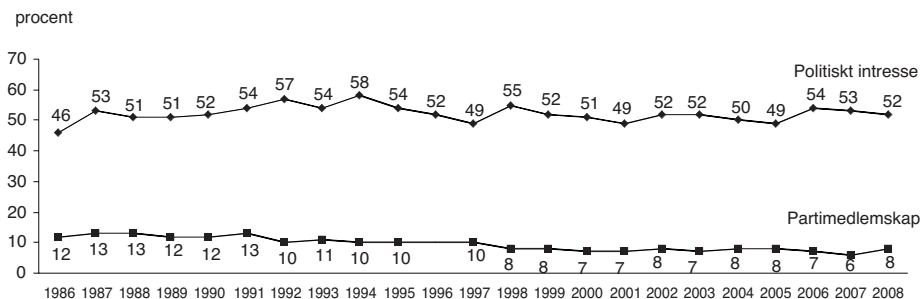
Kommentar: Resultaten visar hur populära partiledarna är i jämförelse med sina egna partier. Differensmättet kan variera mellan +100 (partiledaren mer populär än partiet) och -100 (partiet mer populärt än partiledaren). Plusvärden indikerar m a o att partiledaren är mer populär än partiet, medan minusvärden visar att partiledaren är mindre populär än sitt parti. Partiernas och partiledarnas popularitet har mätts på en gillar-ogillar skala med värden mellan +5 (gillar) och -5 (ogillar). Resultaten för mp:s språkrör är sammanvägda fr o m 1998. Dessförinnan gäller resultaten för mp:s manliga språkrör. Snittsiffrorna inkluderar inte resultaten för sd och Jimmy Åkesson. SD:s popularitet bland samtliga svarande 2008 var -31 och Åkessons uppskattning -21, en skillnad på +10 enheter i partiledarens favör. Bland enbart SD-sympatisörer fick SD uppskattningen +27 mot +13 för Åkesson, en skillnad på -14 enheter till partiledarens nackdel.

Fem politiska barometrar

Många av de fenomen som SOM-institutet systematiskt mäter över tid kan avläsas som ett slags barometrar som säger någonting om läget i svensk politik och även vidare om tillståndet i svensk demokrati. Vi skall se närmare på fem sådana barometrar och börjar med graden av politiskt intresse (se figur 4). SOMs resultat visar på ett i huvudsak stabilt politiskt intresse under de senaste tjugo åren. Cirka 50 procent av svarspersonerna anger ett mycket eller ganska stort politiskt intresse; ofta något högre valår, vilket visar på en begränsad men positiv valårseffekt.

Figur 4 Politiskt intresse och partimedlemskap (procent)

Fråga: "Hur intresserad är du i allmänhet av politik?" Fyra svarsalternativ: "mycket intresserad; ganska intresserad; inte särskilt intresserad; inte alls intresserad". Medlemskap i ungdoms- respektive kvinnoförbund är inkluderade i partimedlemskap.



Kommentar: Resultaten avser dem som angett mycket och ganska intresserade av politik respektive andel partimedlemmar bland samtliga svarande i SOM. Frågan om partimedlemskap ingick inte 1996.

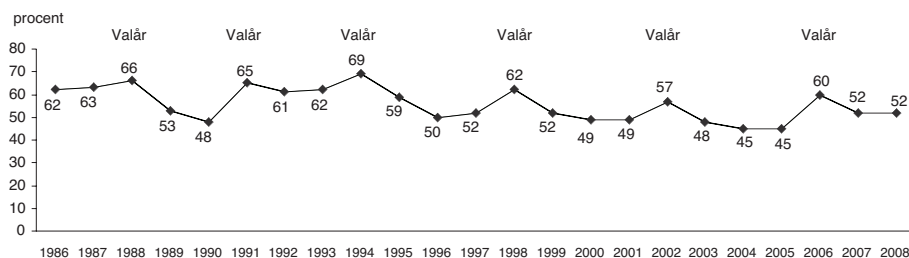
Men det finns anledning att tolka tidsserien med viss försiktighet. Det långsiktigt stabila resultatet kring cirka 50 procent med ett politiskt intresse är dock något vilseledande eftersom svarsbortfallet i SOM-undersökningarna har ökat över tid, och vi kan på goda grunder anta att personer som inte deltar i SOM-studierna genomsnittligt är mindre intresserade av politik än de som deltar. När vi 2008 försöksvis undersökte graden av politiskt intresse bland personer som inte ville/kunde vara med i SOM-studien visade det sig att deras grad av politiskt intresse var ungefär hälften jämfört med motsvarande grad bland personer som besvarade hela SOM-enkäten (26 procent mycket eller ganska politiskt intresserade mot 52 procent bland dem som deltog i hela SOM-undersökningen; jfr analys redovisade i metodkapitlet längst bak i denna volym). Om vi tar hänsyn till denna kunskap och beräknar vad graden av politiskt intresse skulle vara 2008 om svarsandelen i SOM

varit 70 procent som den var under 1980-talet istället för 60 procent som den de facto var 2008, får vi ett något lägre estimat på andelen mycket/ganska intresserade av politik. Men andelen sjunker inte drastiskt. Den minskar från 52 procent till cirka 50-51 procent. Slutsatsen att det politiska intresset hållit sig någorlunda stabilt i Sverige under de senaste tjugo åren står sig alltså. Något tecken på politikens kris kan med andra ord inte noteras utifrån SOM-institutets siffror över hur det politiska intresset har utvecklats.

Då ser det något mer krisartat ut för de politiska partierna där medlemssiffrorna minskar liksom andelen personer som är övertygade sympatisörer. Men det finns ingen anledning till att vara alarmist, åtminstone inte utifrån SOM-resultaten. Nedgången i andelen svenskar som uppger att de är partimedlemmar är från 12-13 procent i slutet av 1980-talet till 6-8 procent 2007-2008. Motsvarande minskning i andelen övertygade partisympatisörer är från 62-63 procent 1986-1987 till 52 procent 2007-2008; i båda fallen klara nedgångar, men inte några fria fall (se figur 5). Nedgången finns i alla åldersgrupper. Även här finns det dock anledning att tro att SOM-undersökningen överskattar den politiska aktiviteten något.

Figur 5 Partiövertygelse (procent)

Fråga: (till personer som uppgivit sig sympatisera med något politiskt parti) "Anser du dig vara en övertygad anhängare av detta parti?" Svartalernativ: "ja, mycket övertygad; ja, något övertygad; nej".



Kommentar: Resultaten visar andelen personer som svarat mycket eller något övertygad. Samtliga svarpersoner i SOM ingår i procentbasen.

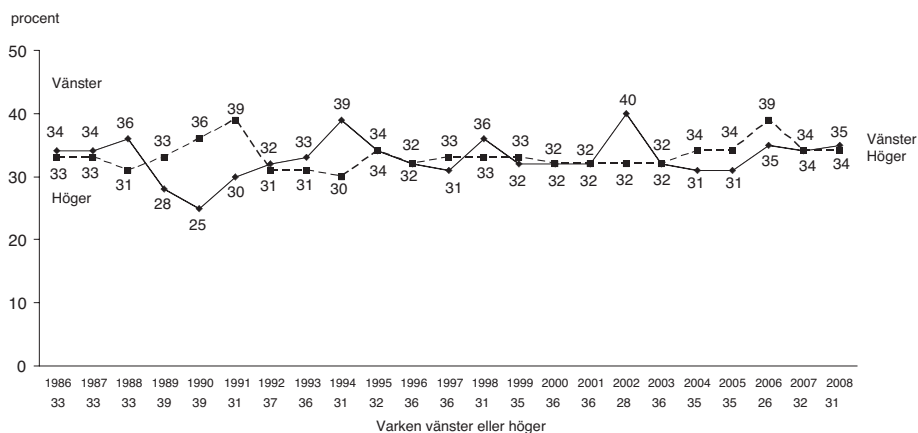
Partiidentifikationen uppvisar en klar elektoral cykel. Andelen övertygade anhängare av ett parti ökar under valår. Eftervälsåret 2007 visar således på en nedgång i förhållande till 2006, och 2008 ligger på samma nivå.

Svensk politik är internationellt sett ovanligt starkt strukturerad utefter den klassiska vänster-högerdimensionen. Det gör att förändringar när det gäller hur människor uppfattar sina positioner på vänster-högerskalan är mycket viktiga i Sverige när det gäller att förstå olika opinionsvindar och partival. Resultaten i figur 6 visar

att det jämna läget mellan andelen personer som identifierar sig som vänster respektive höger består hösten 2008. Den svaga övervikt för andelen högerinriktade personer som har funnits i SOM-mätningarna sedan 2004 – och mest påtagligt valåret 2006 – har 2008 förbytts i en mycket svag övervikt för andelen vänsterinriktade personer, 35 procent till vänster mot 34 procent till höger. I den mån det blåste en viss högervind 2006 och åren dessförinnan har den mojnät 2008.

Figur 6 Ideologisk vänster-högerplacering (procent)

Fråga: "Man talar ibland om att politiska åsikter kan placeras in på en vänster-höggerskala. Var någonstans skulle du placera dig själv på en sådan skala?" Fem svarsalternativ: "klart till vänster; något till vänster; varken till vänster eller till höger; något till höger; klart till höger".



Kommentar: Personer som ej besvarat frågan är inte medtagna i analysen. De utgör omkring 3–5 procent av svarspersonerna genom åren.

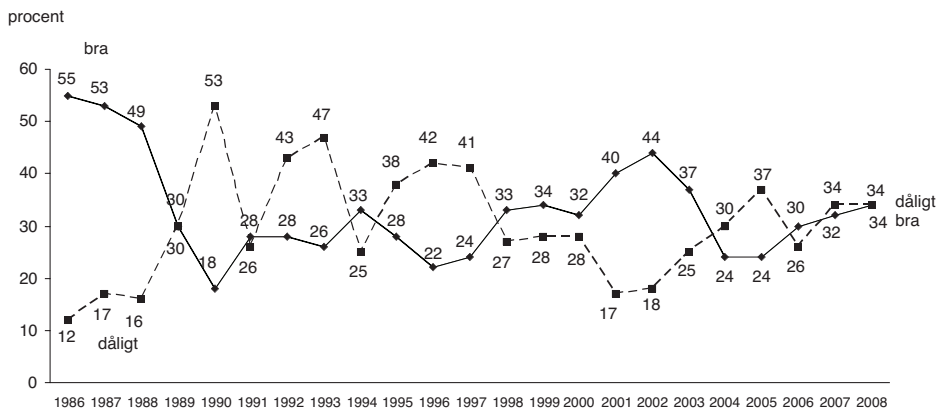
Ytterligare en central indikator när det gäller att följa den politiska opinionen är hur den sittande regeringens arbete utvärderas. I amerikansk debatt och forskning är mätningar av hur folket bedömer presidentens *Job Performance* mycket viktiga. Resultaten från SOMs motsvarande mätningar i Sverige återfinns i figur 7 fast de naturligtvis gäller hur svenska folket betygsätter regeringens arbete.

Resultaten från hösten 2008 visar på ett jämnt läge mellan andelen svarande som uppger att regeringen skött sin uppgift bra respektive skött den dåligt (34 procent i båda fallen). Jämfört med 2007 innebär det en liten uppgång i andelen som tycker regeringen skött sig bra (från 32 procent) och samma resultat när det gäller andelen som anser att regeringen skött sig dåligt (34 procent). Överlag alltså ett något bättre betyg 2008 än 2007. Regeringen Reinfeldts betyg i början av den ekonomiska krisen 2008 är också klart bättre än regeringen Bildts betyg under den

ekonomiska krisen 1992 och 1993. Då tyckte 43-47 procent av svenska folket att regeringen skötte sin uppgift dåligt mot endast 26-28 procent som tyckte regeringen gjorde bra ifrån sig.

Figur 7 Bedömning av regeringens arbete (procent)

Fråga: "Hur tycker du att regeringen sköter sin uppgift?" Fem svarsalternativ: "mycket bra; ganska bra; varken bra eller dåligt; ganska dåligt; mycket dåligt".

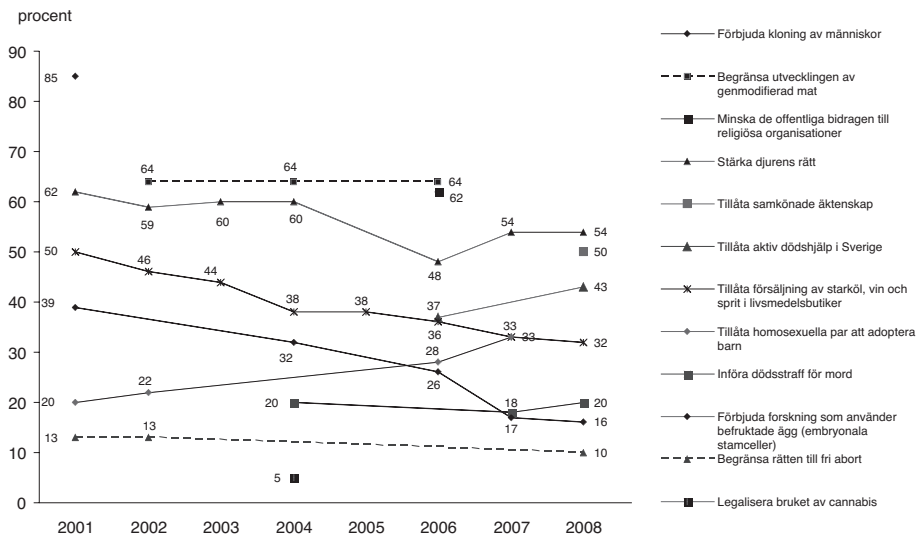


Kommentar: Resultaten visar andel svarande som angett mycket eller ganska bra/dåligt. Procentbasen utgörs av samtliga svarande i SOM. Åren 1991, 1994 och 2006 var det regeringsskifte mitt i undersökningsperioden.

Hitills har alltså Alliansregeringen bedömts mer positivt än den förra borgerliga regeringen under 1990-talet. Den stora frågan är om dessa relativt goda siffror för regeringen Reinfeldt kommer att hålla i sig när finanskrisen förvandlas till en systerkrig.

Värderingsförändringar

SOM-undersökningarna ställer varje år sedan 2001 en serie frågor som följer svenskarnas värderingar på några sociala områden. Syftet är att försöka fånga upp nya värderingar innan de blir samhällsfrågor eller politiska frågor. Sedan 2001 har det bland annat ställts en fråga om forskning som använder befruktade ägg eller embryonala stamceller (figur 8). Det visar sig att motståndet mot sådan forskning kontinuerligt minskat sedan 2001, från 39 procent 2001 till 16 procent 2008. En annan fråga som fått allt mindre stöd är förslaget om att sälja starköl, vin och sprit i livsmedelsaffärer – från ett stöd från 50 procent av allmänheten 2001 till 32 procent (se vidare kapitlet om alkoholopinion).

Figur 8 Stöd för nya och gamla värderingar (procent)

En värdering som uppvisar ett blandat mönster är frågan om att stärka djurens rätt. Den uppvisade en fallande tendens fram till 2006 för att därefter öka något igen. Andelen som anser att det är ett bra förslag att stärka djurens rätt var 2008 drygt hälften av allmänheten. Den enda kurva som ökar klart mellan 2007 och 2008 är stödet till aktiv dödshjälp – från 37 till 43 procent (se Ingela Wadbrings kapitel).

Mycket nyheter – men dagspress på papper tappar

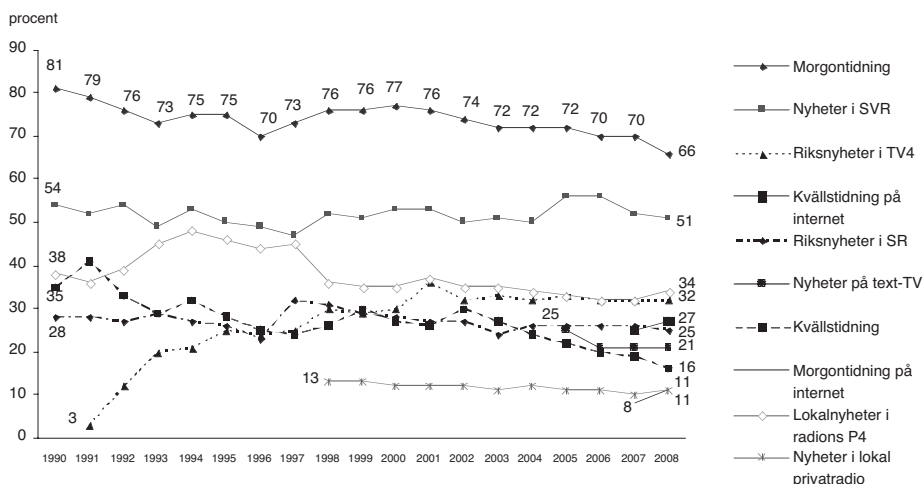
Den svenska hösten var nyhetsintensiv. Som vi sett ägnade massmedierna stor uppmärksamhet åt den ekonomiska krisen både i Sverige och i andra länder. Situationen för banker och biltillverkare belystes ingående. Men det hände även andra saker. I dagspressen fick rättegången mot Anders Eklund, Engla Höglunds mördare i Stjärnsund, mycket stort utrymme. Rättegången avslutades den 25 september och domen – livstids fängelse – föll den 6 oktober. I Finland sköt en elev ihjäl 10 kamrater i en skola den 23 september, vilket medförde diskussioner om skolors säkerhet. Inrikespolitiskt handlade debatten i september 2008 framför allt om förslaget om nya avlyssningsmöjligheter för Försvarets Radioanstalt (FRA). Internationellt handlade det om konflikten mellan Ryssland och Georgien och om kraftiga demonstrationer mot regeringen i Thailand.

Den nyhetsintensiva hösten 2008 har emellertid inte någon motsvarighet i ett ökat intresse bland allmänheten för nyheterna i dagspress, radio eller tv. Andelen regelbundna användare minst fem dagar per vecka låg stabilt eller minskade något

(figur 9). Morgonpressen hade flest regelbundna användare följt av tv-nyheterna, där Sveriges Televisions Rapport/Aktuellt ligger klar högre (51 procent) än TV4-Nyheterna (32 procent). Inom radion är det framför allt Sveriges Radios P4 som är den stora nyhetskanalen (34 procent), följt av Ekoredaktionen (25 procent) och, betydligt lägre, nyheterna i privat lokalradio (11 procent). Det är samma mönster som tidigare år.

Figur 9 Nyhetsvanor (procent)

Fråga: "Hur ofta brukar du titta på eller lyssna till följande nyhetsprogram i radio och TV?; Om du läser en morgontidning regelbundet – ungefär hur många gånger i veckan brukar du läsa den?; Hur ofta har du besökt nyhetssiter på internet?"



Kommentar: Resultaten visar andelen bland samtliga svarepersoner som läste en morgontidning minst fem dagar i veckan, sett på de olika TV-programmen åtminstone fem dagar i veckan respektive använt nyheter på internet minst tre gånger i veckan.

De förändringar som skett gäller framför allt dagspressen. Stora förlorare hösten 2008 var i första hand morgon- och kvällstidningar på papper. Medan kvällspressen de senaste fem åren visat på en klart fallande trend var det 2008 morgonpressen som fick vidkännas en nedgång – från 70 procent läsare minst fem gånger i veckan till 66 procent. Det är en av de största nedgångarna mellan två enskilda år SOM-undersökningarna uppmätt och den kommer efter några år av förhållandevis stabila läsvanor.

Nedgången för morgonpressen uppvisar samtidigt paralleller med vad som hände under lågkonjunkturen under första hälften av 1990-talet. Också då var det förhållandevis kraftiga nedgångar mellan enskilda år, exempelvis fem procentenheter

mellan 1995 och 1996. Sedan skedde en viss återhämtning fram till år 2000, men därefter har andelen regelbundna läsare efter hand minskat (jfr Wadbring och Weibull, 2005). Men morgonpressen på papper är ändå det klart största dagliga nyhetsmediet i Sverige.

Utmärkande för 1990-talets nedgång i morgontidningsläsningen var att bortfallet var klart större i resurssvaga grupper än i resursstarka, exempelvis klart större bland arbetarfamiljer än bland högre tjänstemän (Jfr Lithner, 2000). Som Ulrika Hedman visar i det kapitel som analyserar svenskarnas läsvanor 2008 finns det inte någon sådan skillnad drygt tio år senare. Tvärtom minskar den regelbundna läsningen i alla grupper utom möjligen bland fyrtyotalister och äldre.

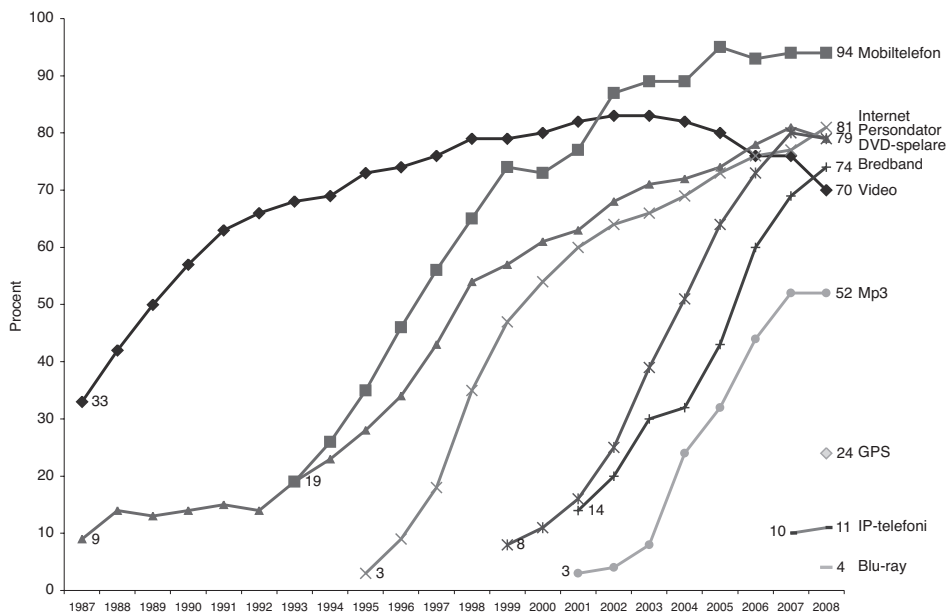
Bakom morgonpressens försvagning ligger en minskad andel prenumerationshushåll, en tendens som är mera långsiktig än nedgången i läsvanorna (se vidare Ulrika Hedmans kapitel om läsvanor). Minskningen verkar till stor del hänga samman med ekonomiska faktorer: de som tvekar om sin prenumeration anger framför allt ökade kostnader för tidningen. Också den tendensen är långsiktig, men det som framför allt ökar mellan 2007 och 2008 är den andra ekonomiska indikatorn – hänvisningarna till det allmänna kostnadsläget. Det är således där vi ser spår av den svenska hösten 2008.

Den digitala världen växer

En annan förklaring till nedgången för läsning av dagspress på papper är expansionen för dagspress i digital form. Sambandet visar sig emellertid främst gälla för kvällspress, där nätutgåvorna, främst Aftonbladets Aftonbladet.se, sedan flera år har en större räckvidd än pappret, särskilt bland yngre personer (se Mathias Färdighs och Oscar Westlunds kapitel i denna volym). Bilden är inte densamma för morgontidningarna, där papper fortfarande är den helt dominerande distributionsformen. Det hindrar inte att den digitala plattformen ökar i betydelse. Nedgången i läsning av morgontidningar på papper – fyra procentenheter – kompenseras således av uppgången i läsningen av morgonpress på nätet – fem procentenheter, men har inte lett till någon samlad uppgång i tidningsläsningen.

Samtidigt fortsätter digitaliseringen av de svenska hushållen att öka, om än i något långsammare takt än tidigare. Andelen med mobiltelefon ligger sedan några år på 95 procent, medan andelen nätanslutna verkar ha stabiliserat sig omkring 80 procent. Andelen bland de nätanslutna som har bredband fortsätter att öka (figur 9). DVD-spelaren ligger sedan ett par år stabilt på runt 80 procent medan den analoga videon går en allt snabbare kräftgång. Inom samma kategori av hushållsapparater har den nya så kallade Blu-rayspelaren fyra procent. En annan ny teknik som snabbt gjort inbrott i de svenska hushållen är gps, som var fjärde svarsperson uppger sig ha hösten 2008. Som Annika Bergström visar i sitt kapitel om svenskarnas nätvanor så blir användningen av nätet allt bredare och berör allt fler.

Figur 10 Hushållens innehav av olika slag av medieteknik 1987-2008 (procent boende i hushåll med respektive teknik)



Ålderskillnader och generationsklyftor i mediepubliken

Förändringsmönstren i svenskarnas medievanor fortsätter att vara klart åldersbestämda. Det är yngre som i ökande utsträckning överger äldre distributionsformer och söker sig till de nya. Nedgången för morgonpressen är särskilt framträdande bland personer under 30 år, där samtidigt ökningen av nätläsning är störst. Kvällspressens pappersutgåvor har under de senaste tio åren fått en betydligt äldre läsekrets, medan nätutgåvorna domineras av yngre.

Den åldersskiktade medieanvändningen har sin bakgrund i skillnaden i användningen av nätet. Gapet mellan de yngstas och äldstas nätanvändning fortsätter att vara mycket stor: 85 procent bland de yngsta använde hösten 2008 internet flera gånger i veckan, i jämförelse med 26 procent bland pensionärer (jfr Annika Bergströms kapitel in nätanvändning). Samtidigt har andelen nätanvändare bland de äldsta ökat snabbare efter 2005, delvis som en följd av personer som etablerat sin nätvana tidigare, främst genom sitt arbete, nu har blivit pensionärer. Genom SOM-undersökningarnas långa tidsserier finns det ett allt bättre underlag att inte bara studera ålderskillnader utan även kunna visa på generationsskillnader.

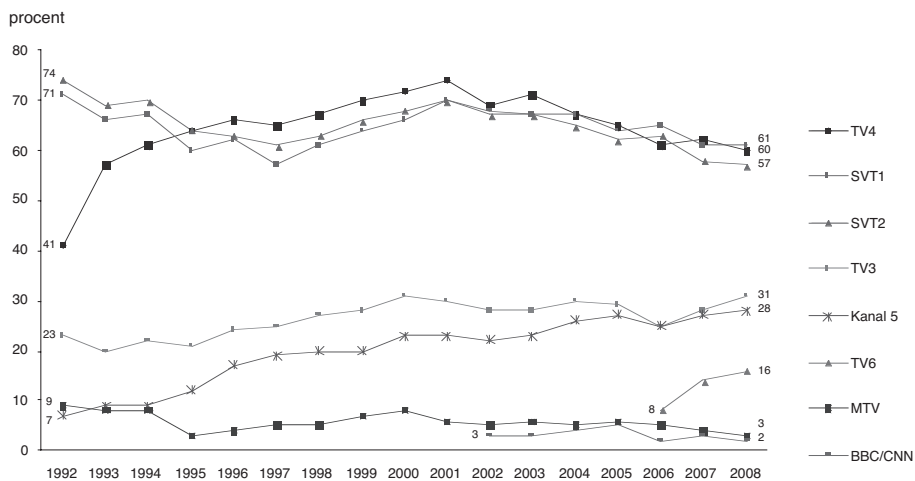
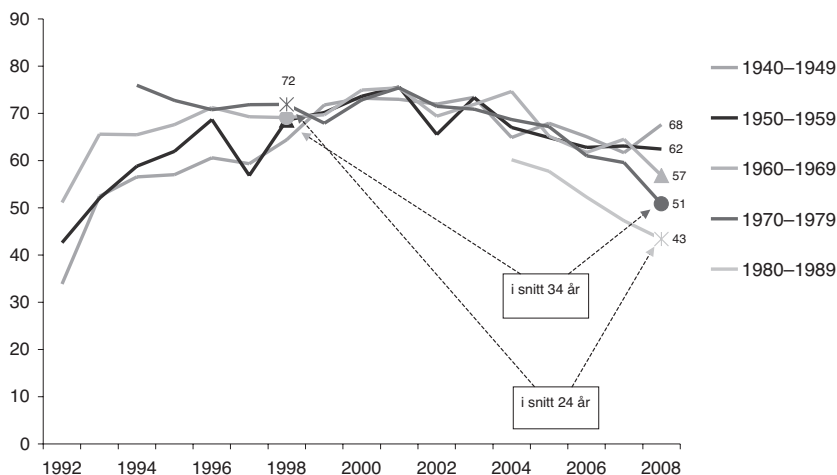
Generationsskillnader framträder både mellan gamla och nya medier och mellan olika typer av så kallade "gammelmедier". Morgonpressen tappar läsning genom

att 70- och 80-talister läser morgontidningar mindre regelbundet än vad 50- och 60-talister gjorde i samma ålder; att en ökande andel av ungdomarna växer upp utan prenumererad tidning i hushållet förstärker den långsiktiga tendensen (jfr Ulrika Hedmans kapitel). Sveriges Televisions och Sveriges Radios kanaler förlorar på motsvarande sätt tittare i yngre generationer. De nya tv-kanaler som expanderat sedan början av 1990-talet (figur 11) har medfört en minskande publik för Sveriges Television bland 60-talister och yngre (figur 12). TV4 var länge en vinnare i generationskampen, men resultaten från 2008 visar att kanalen har tappat i de yngsta generationerna, där särskilt Kanal 5 har expanderat (Nilsson, 2008).

Även om förändringsmönstret är entydigt är det viktigt att inte övertolka konsekvenserna för allmänhetens val av nyhetsmedier. Även bland personer mellan 15 och 29 år är regelbunden morgontidningsläsning på papper dubbelt så vanlig (37 procent) som regelbunden läsning i digital form (18 procent). I samma åldersgrupp är det i stort sett samma andel – sex respektive åtta procent – som tar del av nyheterna i Sveriges Radio som gör det i den privata lokalradion. Däremot är andelen unga nyhetstittare högre för TV4-nyheterna (17 procent) än för Sveriges Televisions nyheter (12 procent).

En jämförelse mellan de yngstas och de äldstas nyhetsvanor visar att morgonpress på papper är det vanligaste nyhetsmediet bland personer under 30 år – tätt följd av kvällstidningar i digital form. Bland pensionärer är morgonpressen på papper mindre utnyttjad än nyheterna i SVT. Tv-nyheter har en relativt svag ställning bland de yngsta och kommer först på fjärde plats – och bland de fem mest regelbundet nyttjade nyhetskanalerna finns inte radion med. Det möjligen något oväntade utfallet är således att dagspress på papper och i digital form är ungdomarnas viktigaste nyhetskällor (se vidare Josefine Sternviks kapitel om nyhetsvanor i denna volym).

Samtidigt är det ett klart mönster i svaren att de yngre generellt sett har ett mindre nyhetsintresse, i varje fall då det gäller traditionella medier. Som Josefine Sternvik framhåller i sitt kapitel om svenskarnas nyhetsvanor så har ungdomarnas nyhetsintresse snarast ökat något som en följd av de nya digitala medierna. De yngre generationerna förefaller samtidigt vara mindre trogna mot enskilda medier än de äldre och mera använda sig av mångfalden i dagens mediasystem. Det senare framgår även av att den nyhetskanal som bland pensionärerna kommer först på femte plats ändå har fler regelbundna användare än den som hamnar högst bland ungdomarna. Med andra ord har de yngre en mera fragmenterad nyhetsanvändning, medan de äldre är trogna användare av några få stora kanaler.

Figur 11 Tittande på olika TV-kanaler (procent tittare minst fem dagar i veckan)**Figur 12 Tittandet på SVT1 i fem generationer 1992-2008 (procent tittare minst fem dagar i veckan)**

Kommentar: I figuren jämförs hur vanan att se på SVT1 för en genomsnittlig 34-åring i 60-talistgenerationen förhåller till en genomsnittlig 34-åring i 70-talistgenerationen. På samma sätt jämförs en 24-åring i 70-talistgenerationen med en 24-åring i 80-talistgenerationen (jfr vidare Nilsson, 2008).

Det kan diskuteras vad som ligger bakom skillnaderna mellan äldre och yngre. En förklaring ligger givetvis i det förändrade medielandskapet, där det framför allt är yngre som prövar på nya kanaler. Fyra av de fem nyhetskanaler som ligger högst bland ungdomarna fanns inte att tillgå för mindre än tjugo år sedan. Att nyhetsintresset överlag ligger lägre än bland äldre är däremot inte något nytt fenomen. Även i tidigare nyhetsstudier har yngre visat sig mindre intresserade av traditionella nyheter, särskilt av lokalnyheter, inte minst som en följd av deras livssituation (Weibull, 1983).

Resultaten bekräftar vad vi fått belagt i en rad tidigare SOM-undersökningar. Den första slutsatsen är att åldersskillnaderna i svensk nyhetspublik har blivit större framför allt genom introduktionen av kommersiella radio- och tv-kanaler. Den andra slutsatsen är att de yngre snabbt anammat den digitala tidningen, utan att fördenskull överge den oftast lokala papperstidningen. Vi kan därför upprepa slutsatsen från tidigare år att den totalt sett eroderande morgontidningen fortfarande den svenska hösten 2008 är det medium som i störst utsträckning förenar människor nyhetsmässigt.

En globaliserad höst

De globala frågorna inramade den svenska krishösten 2008. Tv-nyheternas septemberinslag om risken att Sverige skulle drabbas om inte finanskrisen i USA fick en snabb lösning är ett uttryck för den globala ekonomin. En konkurs i en nordamerikansk bank visade sig ge chockvågor över en stor del av världen. Globalisering är samtidigt vagt som begrepp. Men det signalerar att världen hänger samman och att enskilda länder är beroende av varandra – politiskt, ekonomiskt och kulturellt. I vardagstänkandet associerar begreppet hittills mest till ekonomi och handel.

Trots att globaliseringsbegreppet kan te sig otydligt står det för en samhällsförändring eller ett fenomen som de flesta människor har att förhålla sig till, även om man inte är omedelbart insatt i området. Det har motiverat oss att i den nationella SOM-undersökningen 2008 fråga om synen på globaliseringens konsekvenser. Frågan som ställdes gäller konsekvenser på fyra nivåer: för världen som helhet, för Sverige, för den egna kommunen och för en själv (tabell 4).

En första iakttagelse är att mellan var fjärde och var femte svarsperson uppger sig sakna uppfattning. I motsats till vad som kanske kunde förväntas är andelen högre när det gäller det som ligger svarspersonen närmast – den egna kommunen eller en själv. Om vi antar att mittalternativet varken/eller också står för en osäkerhet om området förstärks bilden ytterligare: 56 procent uttrycker osäkerhet om vilka konsekvenser globaliseringen haft för den personliga situationen, medan osäkerheten i fråga om konsekvenserna för världen som helhet är 43 procent. En trolig förklaring till skillnaden kan vara att det är lättare att värdera globaliseringen som ett slags ekonomisk-politiskt fenomen än det är att bedöma hur den inverkar på den egna livssituationen.

Tabell 4 Inställning till globaliseringens konsekvenser 2008 (procent)

Fråga: Globaliseringen är en av de stora samhällsförändringarna. Tycker du att globaliseringen i huvudsak är bra eller i huvudsak dålig för: Världen som helhet, Sverige, Den kommun där du bor, Dig själv?

	Världen som helhet	Sverige	Den kommun där du bor	Dig själv
Mycket bra	11	10	7	9
Ganska bra	34	35	26	27
Varken eller	22	23	34	32
Ganska dålig	9	9	7	6
Mycket dålig	3	2	2	2
Ingen uppfattning	21	21	24	24
Totalt	100	100	100	100
Balansmått	+33	+34	+24	+28
Antal svar	3109	3100	3105	3100

En andra iakttagelse är att det samlade svarsmönstret uppvisar en överlag positiv inställning till globaliseringen. Det är en klart högre andel som anser att globaliseringen är bra än som tycker att den är dålig. Tendensen är densamma oavsett nivå. När det gäller konsekvenserna för världen som helhet respektive för Sverige är andelen positiva högst, men det är också andelen negativa. I jämförelse med svarfsördelningen när det gäller egen kommun och egen livssituation är det framför allt alternativet 'ganska bra' som ligger högre, medan skillnaderna när det gäller 'mycket bra' är små. Balansmåttarna är i samtliga fall klart positiva.

Även om vi har pekat ut en del skillnader är det uppenbart att svarspersonerna totalt sett gör en likartad bild av globaliseringen oavsett om den gäller världen som helhet eller det egna livet. Bland personer som anser att globaliseringen är bra för Sverige anser 90 procent att den också är bra för dem själva. Korrelationerna mellan de fyra delfrågorna varierar mellan .75 (världen och dig själv) och .86 (Sverige och världen).⁴ Resultatet pekar på att svarspersonerna inte i någon högre grad gör skillnad mellan nivåerna: globaliseringen i sig är det centrala attitydobjektet, inte vad globaliseringen mer exakt har konsekvenser för.

Den svenska befolkningens positiva inställning till globalisering kan förefalla något överraskande med tanke på den globala kris som dominerade den svenska hösten 2008. En förklaring kan vara att svarspersonerna inte har kopplat samman sin bedömning av globaliseringens konsekvenser med finanskrisen och den vacklande internationella ekonomin, en annan att svarspersonerna ännu inte uppmärksammat krisens globala karaktär. Ett visst stöd för den senare tolkningen är att

andelen som är negativa till globaliseringens konsekvenser för Sverige ökar något under hösten – från 12 procent bland dem som svarade under september till 16 procent under november. Tendensen är densamma för alla nivåer och det verkar främst vara personer som saknar uppfattning som går över till den kritiska sidan. Personer som tror att den egna ekonomin kommer att försämrans under det närmaste året är också i något större utsträckning negativa till globaliseringens konsekvenser än de som tror att den kommer att förbättras – 14 respektive 5 procent anser att globaliseringen är dålig.

Den globala klassen

Likheterna i bedömningarna mellan de fyra nivåerna hindrar givetvis inte att det finns skillnader mellan hur olika sociala grupper bedömer globaliseringen. I tabell 5 redovisas bedömningen av globaliseringen för Världen som helhet, Sverige och svarspersonen själv efter några centrala demografiska och politiska variabler.

När det gäller avsaknad av uppfattning är det ett entydigt mönster att kvinnor, lågutbildade och personer från arbetar hem har klart högre andelar. Mer än var fjärde kvinna och närmare var tredje lågutbildad anger att man inte har någon uppfattning om globaliseringens konsekvenser. Också de yngsta och de äldsta är överrepresenterade bland dem som saknar uppfattning.

Utbildning och social bakgrund är de faktorer som främst har betydelse för bedömningarnas riktning. Högst andelar globaliseringspositiva finner vi bland högutbildade och högre tjänstemän. Omkring 80 procent av de högre tjänstemännen och 62 procent av de högutbildade anser att globaliseringen är bra både för världen som helhet och för Sverige. Intressant nog är osäkerheten om konsekvenserna för den egna livssituationen större – här faller andelen positiva med mellan 10 och 20 procentenheter och istället placerar man sig i mitten.

Ser vi närmare på dem som är särskilt positiva till globalisering är det rimligt att tala om en global klass. Bland dem som är mycket positiva till globalisering reser var fjärde utomlands minst en gång i kvartalet, i jämförelse med omkring var tionde bland dem som anser globaliseringen dålig. Mönstret är detsamma bland dem som reser med flyg regelbundet. Det vi ser är en grupp av globetrotters.

Globaliseringen politiska sida framträder också tydligt i svarspersonernas bedömningar. Personer som placerar sig ideologiskt till höger ser genomgående mer positivt på globaliseringens konsekvenser än de som placerar sig till vänster. Partipolitiskt finns den största uppslutningen kring globalisering hos folkpartisympatisörer och den minsta bland sympatisörer med Sverigedemokraterna. Bland vänsterpartiets sympatisörer finns den största andelen som gör bedömningen att globaliseringen är har icke önskvärda konsekvenser. De politiska bedömningskillnaderna hindrar inte att det i alla politiska grupper är klart fler som anser att globaliseringens konsekvenser är bra för världen, Sverige och dem själva än som anser att de är dåliga; enda undantaget är Sverigedemokraternas sympatisörer som i fråga om konsekvenserna för Sverige är lika fördelade på bra och dåligt.⁵

Tabell 5 Globaliseringens betydelse (procent)

	Världen				Sverige				Dig själv			
	Bra	V/E	Dålig	Ingen uppf	Bra	V/E	Dålig	Ingen uppf	Bra	V/E	Dålig	Ingen uppf
Kvinnor	42	21	11	27	43	22	9	26	34	30	6	29
Män	47	23	14	16	46	25	14	15	39	34	9	18
15 – 29 år	43	19	14	25	42	20	12	26	41	23	6	30
30 – 49 år	46	22	12	20	47	21	12	20	41	30	9	21
50 – 64 år	47	22	13	19	46	25	10	18	35	36	8	21
65 – 85 år	41	24	11	24	42	26	11	21	28	38	8	26
Lågutb	27	30	12	31	26	30	11	30	23	36	9	33
Medellåg	40	23	12	25	39	26	12	24	32	33	9	27
Medelhög	51	20	10	18	52	21	11	17	41	31	7	21
Högutb	62	14	13	11	62	17	11	11	51	30	7	13
Stockholm	52	19	12	16	53	21	11	15	45	30	7	19
Göteborg	43	20	16	22	45	20	14	22	39	26	10	21
Malmö	47	18	15	20	50	20	11	19	41	30	8	25
Övrigt	43	23	12	23	42	25	11	22	33	34	8	25
Arbetsarhem	34	26	12	27	34	27	13	26	25	36	10	29
Jordbrukarhem	40	31	9	20	38	36	4	22	31	40	4	25
Tjänstemannahem	53	16	12	19	53	19	9	19	42	30	7	21
Högre tjänstemän	80	6	7	7	77	12	3	8	60	26	4	10
Företagarhem	57	19	7	17	62	18	3	17	50	29	2	19
Klart vänster	37	20	21	22	40	20	17	23	30	32	11	27
Något vänster	45	19	15	22	44	22	14	20	34	33	9	24
Varken eller	35	27	11	27	34	28	11	27	28	36	7	29
Något höger	35	21	8	13	57	22	9	12	46	32	7	16
Klart höger	57	15	9	16	62	16	7	16	55	21	6	18
V	36	18	24	23	38	19	22	22	28	31	16	25
S	37	23	13	27	38	24	12	26	30	33	7	30
MP	45	21	21	13	44	25	16	15	38	35	10	17
C	47	25	12	16	47	29	9	15	33	39	10	18
FP	69	11	7	12	67	14	8	12	56	25	6	14
M	59	20	7	14	60	21	6	13	50	29	5	16
KD	50	20	7	24	43	24	13	21	33	39	5	23
SD	22	32	17	29	22	30	23	26	20	20	17	31

Kommentar: V/E = Varken bra eller dåligt.

Mot vintern?

I skrivande stund i maj 2009 råder på många sätt ännu höst. Visserligen har varslen duggat tätt och avskedarna varit många särskilt inom fordonsindustrin, men det råder samtidigt osäkerhet om det skall bli en riktig krisvinter som liknar 1920-talets depression eller om de fallande kurvorna håller på att plana ut och kanske till och med snart vänder uppåt.

När den finansiella krisen rullar in över Sverige hösten 2008 kom den inte helt överraskande, men den kom snabbare och med större kraft än vad de flesta väntat sig. Effekten bland svenska folket blir tydlig. Alla ekonomiska bedömningar blir mörkare både när det gäller landets ekonomi och den egna. Optimismen om framtiden som varit stor så sent som 2007 förbyts i pessimism. När det gäller väljarnas dagordning blir dock effekten mindre. Sjukvården förblir den viktigaste frågan och miljön behåller en hög position. Men den begynnande krisen märks. Ekonomin stiger på folkets viktighetsrangordningen om än inte upp till en topplats. Krisen sätter också spår i människornas oro. I SOMs orosmätning minskar oron något för klimathotet och miljöförstörelsen samtidigt som oron stiger för en ekonomisk kris och för en ökande arbetslöshet.

När det gäller bedömningen av regeringens arbete kan vi notera en viss förstärkning i de positiva omdömena. Det förbättrade betyget märks också i Allinsregeringens ökande stöd i väljaropinionen sedan krisen inleddes. Den utifrån kommande krisen har hittills stärkt regeringen. Yttre hot leder till ökad inre enighet. Men krisen har inte ökat partiledarnas popularitet. De flesta har tvärtom tappat något i uppskattning sedan 2007. Det gäller både statsminister Reinfeldt och oppositionsledare Sahlin.

En positiv inställning till globaliseringens effekter finns i opinionen både vad gäller inverkan på Världen, på Sverige och på en själv. Men en viss avmattning i globaliseringsentusiasmen kan eventuellt spåras i krisens efterföljd. En naturlig reaktion kan man tycka när höstmörkret sänker sig och man tycker sig drabbad av någonting som man kan göra lite åt och som kommer långt bort ifrån.

Noter

- ¹ Underlaget för genomgången är så kallade dagen efter-listor från Rapports hudevudsändning kl 19.30 27/8-22/10 2009.
- ² Det kan tillfogas att SOM-undersökningen 1991 också gjordes under ett skifte som liknar 2008 men mönstren var inte entydig så vi valde att sätta ett frågetecken efter titeln *Trendbrott?*.
- ³ Metaforen har särskilt inspirerats av titeln på den svenske författaren Stig Dagermans klassista reportagebok från Tyskland 1947, *Tysk höst*. En sökning på Google 2009-03-23 gav 1 680 nedslag på "Svensk höst", bland annat flera titlar på utställningar.
- ⁴ Måttet är Pearson's r .
- ⁵ Också en multivariat analys har genomförts bland dem som har uppfattning. I den har kön, ålder, utbildning, vänster-höger-ideologi och hushållsinkomst inkluderats. I fråga om globaliseringen konsekvenser för världen som helhet, för Sverige liksom för den egna livssituationen har ideologi och utbildning båda en självständig förklaringskraft, om än begränsad (betavärden på ca .13) medan kön och ålder i stort saknar betydelse. Adjusted R square ligger i samtliga fall endast på 0.06.

Referenser

- Holmberg, Sören, Oscarsson, Henrik (2007) *Regeringsskifte: väljarna och valet 2006*. Stockholm: Norstedts Juridik.
- Lithner, Anders (2000) 'Alla läser tidningen. Nästan'. I Ingela Wadbring och Lennart Weibull (red) *Tryckt. 20 kapitel om dagstidningar i början av 2000-talet*. Göteborg: Institutionen för journalistik och masskommunikation, Göteborgs universitet
- Nilsson, Åsa (2008) Skilda tv-världar. I Holmberg, S, Weibull, L (red) *Skilda världar*. Göteborg: SOM-institutet.
- Wadbring, Ingela och Lennart Weibull (2005) 'Dagstidningen i ett femtioårsperspektiv'. I Annika Bergström, Ingela Wadbring och Lennart Weibull (red) *Nypressat. Ett kvartssekel med svenska dagstidningsläsare*. Göteborg: Institutionen för journalistik och masskommunikation, Göteborgs universitet
- Weibull, Lennart (1983) *Tidningsläsning i Sverige*. Stockholm: Publica.

