

# LJUSARE BILD AV SAMHÄLLETS INSTITUTIONER

SÖREN HOLMBERG OCH LENNART WEIBULL

Krishösten 2008 påverkade svenskarnas samhällsförtroende. De under flera år Kuppåtgående förtroendekurvorna för banker och storföretag bröts och vände neråt medan de politiska institutionerna i stort sett behöll sin ställning. Genom analyser av hur förtroende utvecklades under hösten blev det tydligt att förtroendet för regeringen började öka när krisen ytterligare skärptes (Holmberg och Weibull, 2009). Den fråga som vi ställt oss inför hösten 2009 är i vad mån de tendenser vi kunde se ett år tidigare har fortsatt. Vilken betydelse kom krisen långsiktigt att få för svenska folkets förtroende för sina samhällsinstitutioner?

Men det finns ytterligare en viktig aspekt på det förändrade samhällsförtroendet 2008. Den positiva bedömningen av regeringen fanns inte oväntat främst bland sympatisörer till allianspartierna, medan särskilt S- och V-sympatisörer var mycket kritiska. Regeringen var utan jämförelse den ideologiskt mest omstridda samhällsinstitutionen. Samtidigt vet vi från våra tidigare analyser att förtroendet för de politiska institutionerna stiger i kristid som exempelvis efter terrorattackerna mot New York och Washington i september 2001 (Holmberg och Weibull, 2002). Den ekonomiska krisen är också den rimliga förklaringen till förtroendeuppgången för regeringen senhösten 2008. Men frågan är då vad en ökad uppslutning betyder för den ideologiska polariseringen kring regeringen. Vilken roll har den ideologiska faktorn vid förtroendebedömningen i en krissituation?

För att sätta in ideologifaktorn i ett vidare perspektiv kommer vi dessutom att försöka belysa i vilken utsträckning institutionsbedömningarna rymmer en generell förtroendekomponent. Innan vi går in på de fördjupade analyserna redovisar vi svenskarnas samhällsförtroende hösten 2009 och ser närmare på trender i förtroendet för enskilda samhällsinstitutioner.<sup>1</sup>

## Samhällsförtroende 2009

Den första SOM-mätningen 1986 omfattade endast elva samhällsinstitutioner. De var valda för att täcka ett spektrum av politiska, mediala, ekonomiska och sociala institutioner. Efter hand har fler institutioner lagts till – senast 2005 då Riksbanken tillkom. Sedan dess har svarspersonerna i den nationella SOM-undersökningen fått ta ställning till tjugo olika samhällsinstitutioner.<sup>2</sup> År 2009 ställdes dessutom frågor om ytterligare institutioner i en särskild tilläggsfråga; resultatet för dessa redovisas separat (se kapitel av Gunnel Hensing m fl och av Mats Eriksson). Resultatet från 2009 års mätning av de grundläggande tjugo institutionerna redovisas i tabell 1.

Om vi först ser på rangordningen mellan institutionerna efter andelen som har *mycket stort* förtroende är det, i likhet med de senaste åren, sjukvården och Kungahuset som kommer högst. med mellan 15 respektive 11 procent – exakt samma andelar som 2008 – men 2009 ligger även Riksbanken på samma nivå (11 procent). Riksbankens resultat representerar en kraftig ökning i förhållande till 2008 års siffror. Riksbanken går förtroendestärkt ur den ekonomiska krisen. Andra institutioner med relativt stor andel förtroende är polisen och domstolarna.

När vi väljer den vidare och oftare använda definitionen på förtroende och utgår från andelen som har mycket eller ganska stort förtroende kommer sjukvården klart högst (69 procent) med mer än tio procentenheter högre förtroende än polisen (58 procent) som ligger näst högst och med universitet/högskolor (55 procent) på tredje plats. I botten ligger de politiska partierna och EU-kommissionen (båda 17 procent) samt Europaparlamentet (16 procent). I jämförelse med 2008 har förtroendet för polisen ökat sex procentenheter och därmed återgått till den nivå man hade 2007. Sjukvården och universitet/högskolor ligger stabilt. Institutionerna i rangordningens botten har samtliga ökat något i förtroende i förhållande till år 2008.

Den andra sidan av en förtroendemätning är andelen som har ett lågt förtroende. Det måste understrykas att frågan handlar om grader i förtroende och att lågt förtroende inte nödvändigtvis är detsamma som misstro. Samtidigt är givetvis höga andelar litet förtroende ett uttryck för ett avståndstagande. För de institutioner som ligger i listans botten – EU-kommissionen, de fackliga organisationerna och Europaparlamentet – har omkring 40 procent av svarspersonerna ett lågt förtroende. Studerar vi ytterligheten mycket litet förtroende ligger den på omkring 15 procent. Intressant är att det finns institutioner som ligger i mitten av listan i fråga om stort förtroende men som även har en relativt hög andel mycket litet förtroende. Det gäller främst Svenska kyrkan och Kungahuset, där förtroendet således är polariserat. År 2008 kännetecknades även bedömningen av regeringen av en sådan stark polarisering, men även om förtroendet för regeringen fortsatt är polariserat har andelen med mycket litet förtroende minskat kraftigt mellan 2008 och 2009.

Det som vi använder oss av för att väga samman stort och litet förtroende är vad vi kallar förtroendebalansen. Utgångspunkten är att det förtroende en institution åtnjuter – dess förtroendebas – inte bara avgörs av andelen som har stort förtroende, utan även av hur stor andel det är som har ett litet förtroende. Tanken är att en samlad uppslutning kring en institution ger större tyngd i samhället om det *inte* finns en relativt stor andel som inte hyser något större förtroende för den. De institutioner vars förtroende i det föregående beskrevs som polariserade står svagare i opinionen än de som har huvuddelen av sitt förtroende på den positiva sidan eller i mitten. Universitet/högskolor har visserligen något lägre andel stort förtroende än polisen men utmärks av att de har en klart lägre andel lågt förtroende än polisen; universitet/högskolor har därmed en starkare förtroendebas än polisen.

Enkelt uttryckt är förtroendebalansen ett mått där både andelen stort och andelen litet förtroende vägs in för varje institution genom att andelen stort förtroende minskas med andelen litet förtroende. En rangordning efter balansmättet kommer att skilja sig från en rangordning efter enbart andelen högt förtroende, särskilt i de fall där det finns en hög andel med lågt förtroende.<sup>3</sup>

**Tabell 1 Förtroendet för samhällsinstitutioner 2009 (procent och balansmätt)**

*Fråga:* Hur stort förtroende har du för det sätt på vilket följande institutioner och grupper sköter sitt arbete?

Samhällsinstitution	Mycket stort	Ganska stort	Varken/ eller	Ganska litet	Mycket litet	Summa procent	Förtroende-balans
Sjukvården	15	54	21	8	2	100	+59
Universitet/högskolor	8	47	38	5	2	100	+48
Polisen	9	49	28	11	3	100	+44
Riksbanken	11	42	38	6	3	100	+44
Radio/TV	7	45	38	8	2	100	+42
Domstolarna	9	41	34	12	4	100	+34
Grundskolan	6	41	36	14	3	100	+30
FN	8	35	39	13	5	100	+25
Regeringen	8	34	33	16	9	100	+17
Riksdagen	4	30	45	15	6	100	+13
Kungäuset	11	26	38	12	13	100	+12
Dagspressen	2	25	45	22	6	100	-1
Svenska kyrkan	5	22	43	16	14	100	-3
Bankerna	4	26	36	24	10	100	-4
Storföretagen	2	20	48	22	8	100	-8
Kommunstyrelserna	2	18	50	22	8	100	-10
Försvaret	4	18	46	21	11	100	-10
De politiska partierna	1	16	50	24	9	100	-16
EU-kommissionen	2	15	47	23	13	100	-19
De fackliga organisationerna	2	17	40	27	14	100	-22
Europaparlamentet	2	14	45	24	15	100	-23

**Kommentar:** Tabellen redovisar en sammanläggning av resultaten från de tre nationella SOM-mätningarna 2009 (antal svar=4 926; utom för bankerna, grundskolan, Svenska kyrkan, Riksbanken, kommunstyrelserna, universitet/högskolor och EU-kommissionen, som ingick enbart i två mätningar med 3162). Personer som ej besvarat förtroendefrågan för någon institution är inte medtagna i procentalen. Dylika svar var mycket sällsynta och lämnades av endast mellan två och tre procent för de olika institutionerna. Högsta andelen vet ej-svar finns där även andelen som svarar varken stort eller litet förtroende är hög, t ex beträffande dagspressen och storföretagen. Balansmättet kan gå mellan +100 (alla svars personer anger högt förtroende) och -100 (alla svars personer anger lågt förtroende).

När vi utgår från det samlade balansmättet visar det sig att sjukvården ligger klart högst med ett balansmätt på +59, i stort samma siffror som de senaste åren. På andra

plats finns universitet/högskolor med +48 och på tredje polisen och Riksbanken, båda med +44. Radio-tv hamnar på femte plats med +42.

Av de fem institutioner som har störst förtroendebas är det tre som uppvisar en särskilt hög andel varken stort eller litet förtroende: universitet/högskolor, Riksbanken och radio/tv. Innebörden av en hög andel för mittalternativet kan diskuteras. Å ena sidan kan det uttrycka att man varken har stort eller litet förtroende, å andra sidan kan det bero på att man saknar uppfattning eller att man inte känner till institutionen tillräckligt väl. Mycket talar för att det förra till stor del gäller radio/TV, medan det senare förklarar den höga andelen ”varken-eller” för Riksbanken. Intressant är att andelen svars personer som placerar sig i mitten har minskat för alla tre mellan 2008 och 2009. Minskningen är något större för Riksbanken än för övriga, vilket kan tolkas som att fler har en uppfattning om Riksbanken än tidigare, sannolikt till följd av den uppmärksamhets under den ekonomiska krisen.

Lägst förtroende åtnjuter de fackliga organisationerna (-22) och de båda EU-institutionerna (-19 respektive -23). Det är i stort sett samma negativa förtroendebalans som de hade 2008. Bland de institutioner som ligger lägst i fråga om förtroendebalans är det överlag en stor andel som anger att de varken har stort eller litet förtroende, ofta omkring hälften av svars personerna.

Drygt hälften av de undersökta institutionerna har 2009 positiva balansmått, övriga negativa. Det är i stort sett samma utfall som 2008. Ser vi närmare på listan visar det sig att det finns fyra grupper:

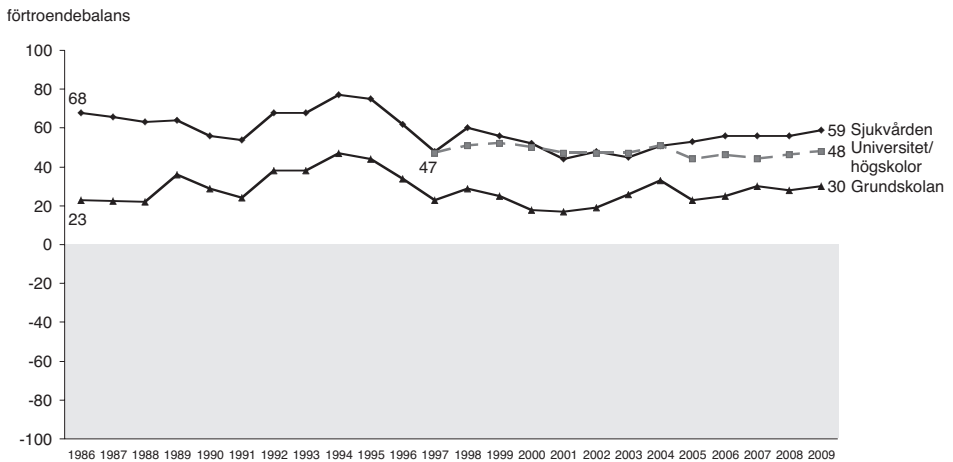
- En liten toppgrupp som åtnjuter mycket stort förtroende (sjukvården, universitet/högskolor, polisen, Riksbanken och radio-tv) som alla har som lägst ett balansmått på över +40
- En ganska stor grupp som åtnjuter ganska stort förtroende (domstolarna, grundskolan och FN samt möjligen regeringen, riksdagen och Kungahuset) som dock uppvisar en stor spridning (mellan +34 och +12)
- En grupp som har i stort sett samma andel positiva som negativa men en viss tonvikt på de senare (dagspressen, Svenska kyrkan och bankerna samt möjligen storföretagen) mellan -1 och -8.
- En bottengrupp som åtnjuter ganska eller mycket lågt förtroende (kommunstyrelserna, försvaret, de politiska partierna, EU-kommissionen, de fackliga organisationerna, och Europaparlamentet) med förtroendebalanser mellan -10 och -23.

Det som hänt mellan 2008 och 2009 är att flera politiska institutionerna flyttat upp från det tredje till den andra gruppen, medan banker och storföretag flyttat sig åt andra hållet.

## Långsiktiga förändringsmönster

Vårt inledande antagande att hösten 2009 skulle medföra ett ökat samhällsförtroende kan nu prövas i ett längre perspektiv. Vi har i det föregående sett att det i jämförelse med 2008 har skett förändringar. Förtroendebalansen ökar för 15 av 21 institutioner, fyra tappar i förtroende medan två ligger på ungefär samma nivå i båda mätningarna. Innan vi går in på de mer dramatiska förändringarna mellan 2008 och 2009 finns det anledning att se dem som en del av längre trender. Den allmänna tendensen är att det trots allt sker förhållandevis små omkastningar i den samlade institutionsbedömningen mellan enskilda år samtidigt som det går att iaktta både kortsiktiga och långsiktiga förändringsmönster (figur 1). De senaste tre-fyra åren har vi – efter en tid av försvagning – sett uppgångar i förtroendet för sjukvården, universitet/högskolor och grundskolan, men även för det två EU-institutionerna. Det pekar på en långsiktig trend, även om den inte nått till den nivå den hade i början av 1990-talet. Den nedgång i förtroende som vi 2008 noterade särskilt för försvaret och polisen visade sig vara tillfällig och förtroendebalansen är återställd på samma nivå som 2007 och tidigare. De två medieinstitutionerna ligger stabilt. Visserligen finns det långsiktigt en svag nedgång i förtroendet för dagspressen, men det har varit på i stort sett samma nivå den senaste femårsperioden, låt vara att det gått lite upp och ner mellan enskilda år.

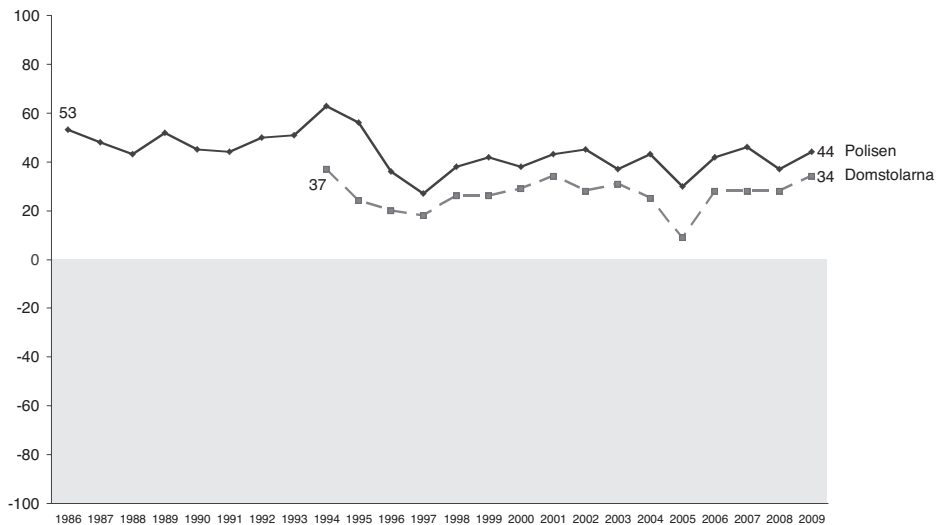
**Figur 1** Bedömningar av förtroendet för tjugoen samhällsinstitutioner 1986-2009 (balansmått)



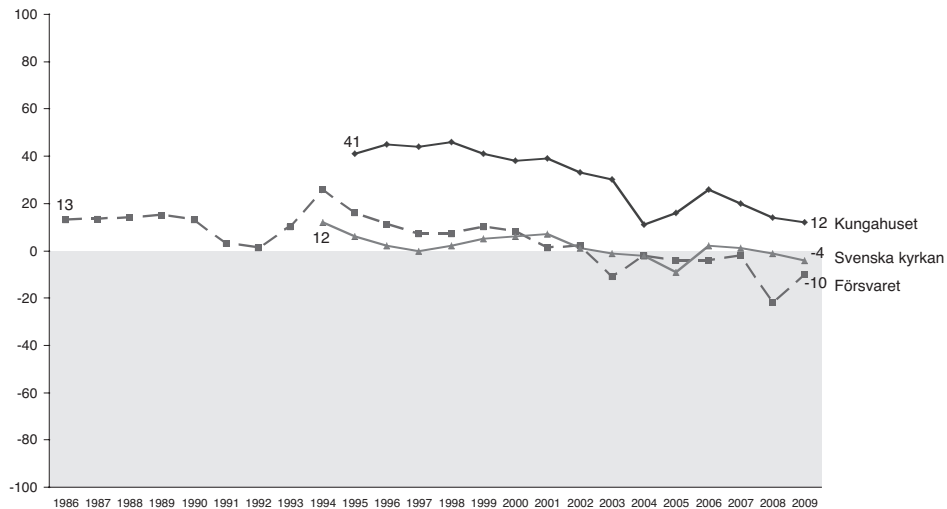
**Figur 1** forts.

Figur 1 forts.

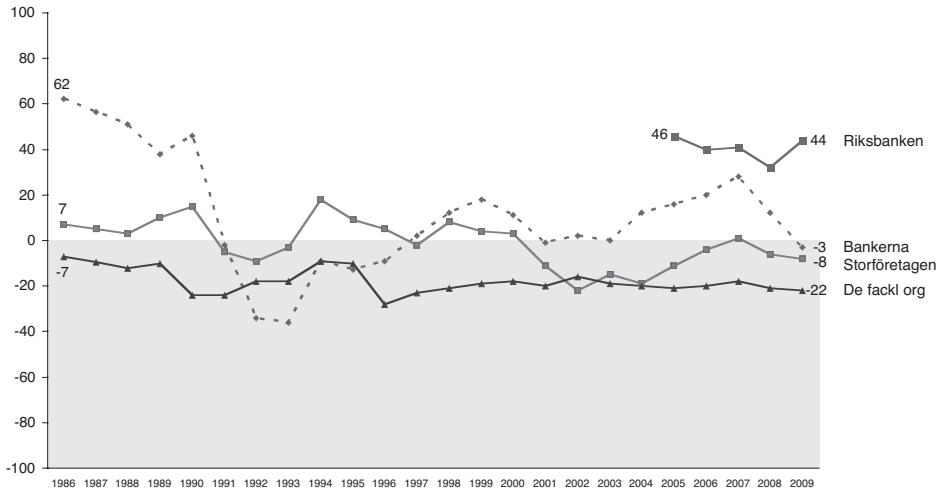
förtroendebalans



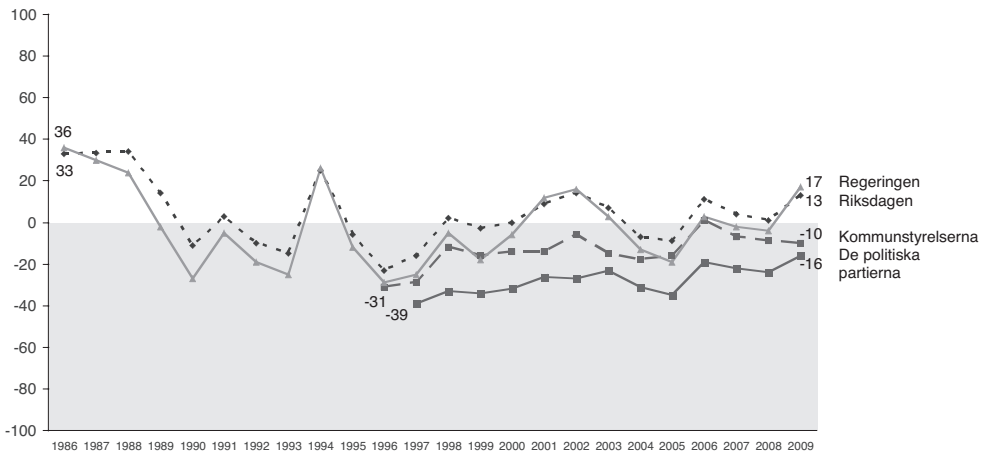
förtroendebalans



förtroendebalans

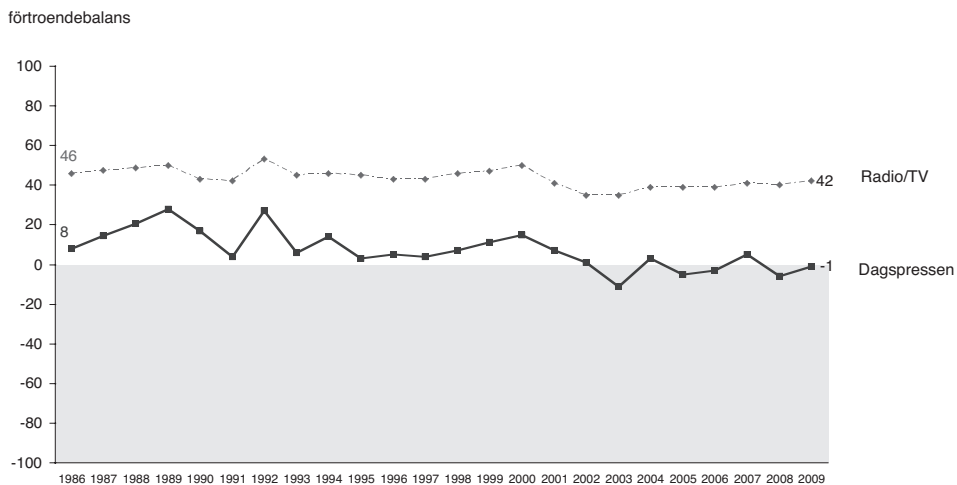
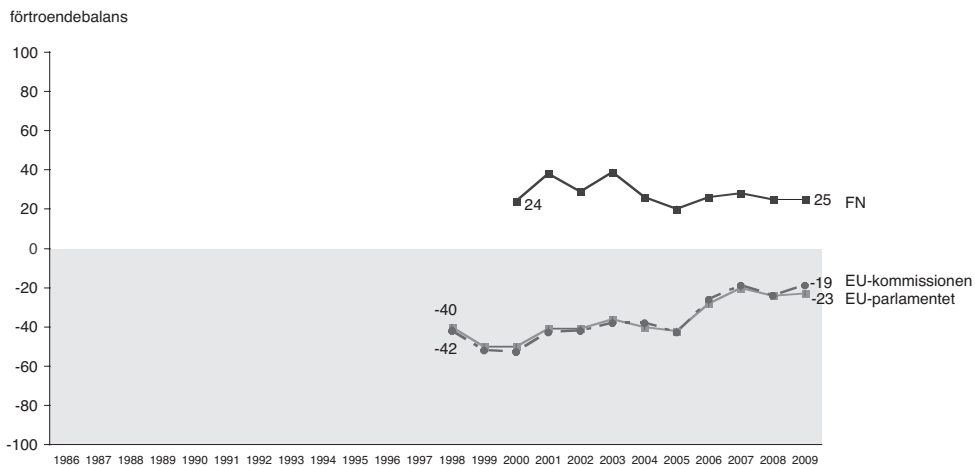


förtroendebalans



Figur 1 forts.

Figur 1 forts.



**Kommentar:** Om balansmättet se tabell 1. År 1987 saknas i figurerna eftersom ett annat, med övriga år inte jämförbart mått, användes just detta år. För de två medieinstitutionerna saknas av samma skäl siffror även för 1988.



I ljuset av vårt inledande antagande om den ekonomiska krisens effekter på samhällsförtroendet är det intressanta att mera i detalj studera de politiska och ekonomiska institutionerna. Utfallet ger stöd åt vårt antagande att en kris stärker förtroende för nationella politiska institutioner. Det vi först kan se är att de tendenser som vi redovisade för hösten 2008 har fortsatt (jfr Holmberg och Weibull, 2009:143). Det är regeringen som uppvisar den största uppgången av alla – från en förtroendebalans på -5 till +17 – medan förtroendet för banker minskar från +12 till -4. De två institutionerna har således bytt plats. Effekten på förtroendet för riksdagen är inte riktigt lika stort – från +1 till +13 – men går i samma riktning som förtroendet för regeringen. Däremot ligger förtroendet för storföretagen på i stort sett samma nivå 2008 och 2009.

Den institution som skiljer sig något från den trend vi iakttog hösten 2008 är Riksbanken. Under krishösten sjönk snarast förtroendet för banken, men när vi ser 2009 års siffror kan vi notera en relativt kraftig uppgång från 2008 – från +33 till +44; ännu större om vi skulle utgå från senhösten 2008 då vi noterade endast +25. Mycket tyder på att Riksbanken blivit en allt tydligare aktör under krisens 2009 och att allmänheten haft stor tilltro till dess förmåga att hantera samhällsekonomin.

Om vi jämför kurvorna bakåt i tiden kan vi konstatera att förtroende för bankerna 2009 ligger något lägre än de gjorde vid IT-krisåren 2001/2002, men klart högre än fallet var vid den så kallade bankkrisen 1992/93. Den uppgång som verkade vara på väg 2006 bröts krishösten 2008 och nedgången har alltså fortsatt.

För regering och riksdag gäller det långsiktiga mönstret att förtroendet ökar under valår i förhållande till åren närmast före. Den så kallade valårseffekten har vi kunnat iaktta alla valår sedan den nationella SOM-mätningen inleddes 1986. Men vi har också tidigare iakttagit en ”kriseffekt”: mellan 2000 och 2001 (terrorattacken i USA) ökade förtroendet för regeringen med cirka 20 balansmåttsenheter, alltså i stort sett samma uppgång som mellan 2008 och 2009. Året därpå – 2002 – var det riksdagsval och då ökade förtroendet ytterligare något, vilket gjorde att valårseffekten kvarstod. Inför valåret 2010 är det intressant att se om mönstret kommer att upprepas. Det som talar emot är att förtroendet för regeringen år 2009 ligger på en nivå som är något högre än 2002 – och klart högre än vid valet 2006. Det kan bli tufft att öka från en redan hög nivå.

Vid sidan av bankerna finns det en annan institution där det kan noteras ett förtroendefall som dessutom är långsiktigt. Det gäller Kungahuset. Man skulle möjligen kunna anta att en kris skulle bidra till ett ökande förtroende även för statschefen, men så är inte fallet. Sedan 2006 kan vi notera en fallande tendens som inte bröts vare sig 2008 eller 2009. Visserligen är förtroendet ännu relativt stort (+12 i förtroendebalans) och större än bottenåret 2004 men tendensen sedan den första mätningen 1995 är klart vikande. Resultatet ligger även i linje med en uppgång i stödet för att införa republik (se Lennart Nilssons kapitel om monarkin).

## Dimensioner i bedömningarna

Det finns ett betydande samband mellan hur olika institutioner bedöms. Mellan 2008 och 2009 finns till exempel ett klart mönster i det ökande förtroendet för politiska institutioner och från tidigare års analyser vet vi att politiska institutioner ofta bedöms på ett likartat sätt: personer som har högt förtroende för regeringen har det ofta även för riksdagen liksom för de politiska partierna. Men samtidigt finns det överlag en stark positiv samvariation i förtroendebedömningarna: personer som har stort förtroende för en institution har stor sannolikhet för att ha det också för andra institutioner och de som har lägre förtroende för en institution har det som regel även för andra. Vi ska senare återkomma till detta generella institutionsförtroende, men här bara nöja oss med att konstatera att det bara finns ett negativt samband i 2009 års mätning, nämligen mellan förtroendet för regeringen och förtroendet för de fackliga organisationerna, men även det är svagt ( $r = -.05$ )<sup>4</sup>. I övrigt är sambanden positiva och relativt starka, genomsnittligt något starkare än 2008. De starkaste finner vi mellan EU-kommissionen och Europaparlamentet (.93), regering och riksdag (.63) och mellan de politiska partierna och de två EU-institutionerna (.62 och .60). I övrigt ligger många korrelationerna på mellan  $r=0.30$  och  $r=0.40$ .

Där korrelationerna mellan enskilda institutioner är stora kan vi utgå från att bedömningen görs efter likartade kriterier. Det är bakgrunden till att vi på grundval av varje års förtroendemätning studerar de interna sambandsmönstren genom en explorativ faktoranalys baserad på förtroenderesultaten för de tjugo institutionerna. Det resultat som framkommer 2009 är i grunden detsamma som de senaste åren, men det visar även på en intressant avvikelse (tabell 2).

Den explorativa lösningen ger fem dimensioner i 2009 års förtroendebedömningar. Vi benämner dimensionerna: *Representation*, *Samhällsservice*, *Etablissemang*, *Media* och *Statsmakten*. Utfallet överensstämmer huvudsakligen med vad vi sett i analyserna både 2006, 2007 och 2008. EU-institutionerna utgör kärnan i den dimension vi kallar *Representation*, men de politiska partierna och riksdagen laddar också högt här. *Samhällsservice*, tidigare även kallat *Socialt* inkluderar främst sjukvården, domstolarna, universitet/högskolor, grundskolan och polisen. Kommunstyrelserna och FN finns både med, men laddar klart lägre. Det som vi valt att kalla *Etablissemang* är en dimension där Kungahuset, Svenska kyrkan, försvaret, bankerna och storföretagen laddar högst, medan dimensionen *Medier* omfattas av radio-TV och dagspress. Det som skiljer sig från tidigare analyser är den femte dimensionen som vi valt att kalla *Statsmakten*, eftersom det framför allt är regeringen och i någon mån Riksbanken som laddar i den faktorn; de fackliga organisationerna har också en, en stark, men negativ laddning på maktdimensionen.

När det gäller de fyra första dimensionerna finns det också vissa skillnader mellan 2009 och 2008. Riksbanken har förflyttat sig från en relativt stark laddning i etablissemangsfaktorn 2008 till att betraktas mer i ett maktperspektiv. Försvaret har gått från den sociala till etablissemangsdimensionen, medan universitet/högskolor ligger mera tydligt i samhällsservice än tidigare år.

**Tabell 2 Faktoranalys av förtroendemätning 2009 (faktorladdningar)**

	Represen- tation	Samhälls- service	Etablisse- mang	Media	Stats- makten
Europaparlamentet	.88	.11	.22	.07	.02
EU-kommissionen	.88	.11	.22	.08	.05
De politiska partierna	.71	.22	.13	.16	.07
Riksdagen	.55	.30	.13	.17	.40
Kommunstyrelserna	.47	.41	.20	.14	-.01
FN	.47	.39	.11	.07	-.07
Sjukvården	-.07	.68	.12	.01	-.01
Domstolarna	.21	.63	.18	.16	.25
Universitet/högskolor	.29	.59	.02	.16	.07
Grundskolan	.11	.59	.19	.17	-.16
Polisen	.10	.56	.42	.05	.10
Kungahuset	.08	.09	.70	.03	.29
Svenska kyrkan	.10	.20	.65	.08	-.00
Försvaret	.24	.35	.56	.00	-.06
Bankerna	.28	.09	.52	.24	-.11
Storföretagen	.32	.11	.50	.29	.17
Dagspressen	.17	.08	.15	.81	.00
Radio-tv	.08	.25	.10	.79	.02
Regeringen	.44	.11	.23	.07	.68
De fackliga org.	.29	.30	.12	.29	-.57
Riksbanken	.22	.45	.21	.26	.47
Förklarad varians	17%	14%	11%	8%	7%

**Kommentar:** Principalkomponentanalys med lösning enligt Kaisers kriterium och varimaxrotering. Bygger endast på de två mätningar där samtliga 21 institutioner ingår (antal svar=3162).

**Källa:** Den nationella SOM-undersökningen 2009.

Det är alltid vanskligt att på grundval av en dimensionsanalys dra några slutsatser om förändring och än svårare att tolka utfallet. Det som är klart är emellertid att bedömningen av förtroendet för regeringen är något centralt i svenska folkets syn på samhällets institutioner hösten 2009. Det ger stöd åt tanken att det finns en förväntan på regeringen under den pågående ekonomiska krisen. Intressant är att även Riksbanken finns med i den dimensionen vilket är i linje med den tidigare tolkningen att bankens roll för att lösa krisen blivit tydligare för allmänheten mellan 2008 och 2009. Samtidigt finns skäl att betona att maktdimensionen är förhållandevis svag i analysen med en förklarad varians på sju procent. Om vi väljer att utgå från endast fyra dimensioner kommer regeringen och Riksbanken att placera sig högt i den dimension som vi beskrivit som etablissemang, alldeles efter Kungahuset.<sup>5</sup>

Bortsett från regeringens inplacering finns det alltså en grundläggande likhet med de senaste årens bedömningsmönster. I och med att många av samhällsinstitutionerna har en viss partipolitisk eller ideologisk laddning är det inte oväntat att det skedde vissa omkastningar i och med regeringsskiftet 2006 genom att sympatisörer till den borgerliga alliansen fick ett större förtroende för de politiska institutionerna. Mönstret har således hållit i sig under hela regeringsperioden.

Eftersom flertalet samhällsinstitutioner är av mer eller mindre politisk karaktär är det knappast överraskande att svarspersonernas partipolitiska eller ideologiska syn har betydelse för bedömningarna. Innan vi fördjupar oss i de politiska faktorerna skall vi ge en kort överblick av de demografiska bakgrundsfaktorernas roll.

### **Kön, ålder, utbildning...**

Det finns klara skillnader mellan förtroendebedömningarna efter svarspersonernas kön, ålder och utbildning.<sup>6</sup> Det gäller flertalet samhällsinstitutioner utom möjligen sjukvården och kommunstyrelserna (tabell 3). Mönstret i bedömningarna är förhållandevis stabilt över tid och de upp- och nedgångar som observerats mellan 2008 och 2009 kan vi se också inom olika grupper.

De största variationerna i svarspersonernas bedömningar finns efter ålder och utbildning.<sup>7</sup> I fråga om ålder är det främst yngre som skiljer ut sig genom ett högre samhällsförtroende. För 12 av de 21 institutionerna har de yngsta ett större förtroende än de äldsta, för åtta är skillnaden relativt stor. Det senare gäller bland annat universitet/högskolor, försvaret, bankerna och FN. Omvänt gäller att äldre har ett klart större förtroende än yngre för Kungahuset, Svenska kyrkan och regeringen. Mönstret har i stort sett varit detsamma varje år och har inte påverkats av förtroendeförskjutningarna mellan 2008 och 2009. Sålunda har förtroende för regeringen ökat med omkring tio procentenheter i alla åldersgrupper och bankerna har på motsvarande sätt tappat drygt fem procentenheter.

Unga människor har överlag ett större samhällsförtroende. Mycket tyder på att svaren påverkas av att personer under 30 år i jämförelse med övriga har mindre erfarenhet av respektive institution och att de i den situationen väljer att betrakta institutionen mer positivt än negativt. Ett annat återkommande resultat är att personer i övre medelåldern tenderar att ligga lägre än övriga åldersgrupper i sina förtroendebedömningar. År 2009 ligger åldersgruppen 50 och 64 år relativt lägst på hälften av de undersökta institutionerna. Fyrtioåringarna fortsätter att vara kritiska precis som i ungdomen under 1960-talet.

När det gäller utbildningsfaktorn visar det sig att högutbildade oftast ha ett större förtroende än lågutbildade. Det gäller särskilt för universitet/högskolor, regeringen och domstolarna, där man ligger över 25 procentenheter högre. Endast radio/tv ligger klart högre bland lågutbildade, medan det är små utbildningsskillnader i fråga om förtroendet för Kungahuset, försvaret, polisen och Svenska kyrkan. När det gäller förändringen mellan 2008 och 2009 för regeringen respektive bankerna

visar sig även här att förtroendet för regeringen ökat och förtroendet för bankerna minskat i alla utbildningsgrupper. Lågutbildade ligger förtroendemässigt inte klart högre för någon institution, men det är exakt jämnt mellan låg- och högutbildade när det gäller förtroende för radio/tv och Kungahuset.

**Tabell 3 Andelen stort förtroende för tjugoan samhällsinstitutioner efter kön, ålder och utbildning 2009 (procent)**

	Kvinna	Man	15-29	30-49	50-64	65-85	Låg utb	Medel-lågutb	Medel-högutb	Hög utb
Regeringen	38	46	35	45	38	47	28	37	48	56
Polisen	63	52	57	62	55	56	55	58	59	60
Sjukvården	67	70	68	69	67	70	68	67	67	71
Försvaret	23	22	33	25	17	18	20	25	24	19
Riksdagen	33	34	33	36	31	34	24	29	37	44
Bankerna	34	25	44	29	23	28	31	32	30	25
Dagspressen	29	25	24	29	25	29	24	23	27	34
De fackliga org.	21	19	24	22	18	16	19	18	22	20
Radio/TV	52	52	48	47	53	59	55	52	51	48
Grundskolan	48	46	53	54	42	39	42	50	47	48
Storföretagen	19	25	27	25	15	21	18	24	22	22
Svenska kyrkan	30	24	22	27	23	35	29	24	26	29
Domstolarna	51	50	47	56	51	45	39	48	52	63
Riksbanken	48	57	43	53	54	59	48	50	53	63
Kungahuset	40	33	30	35	34	48	39	36	38	35
Kommunstyrelserna	20	22	20	19	19	25	20	20	21	22
Universitet/Högskolor	55	56	66	58	53	49	37	53	63	66
De politiska partierna	18	17	23	20	14	16	12	16	18	23
EU-kommissionen	17	17	23	17	14	17	12	16	17	21
Europaparlamentet	17	15	24	16	13	15	10	15	18	19
Förenade nationerna	44	42	52	45	39	38	34	44	45	46
Minsta antal svarande	1 621	1 541	521	987	894	760	643	1 020	671	782

**Källa:** Den nationella SOM-undersökningen 2009.

I de senaste årens mätningar har vi iakttagit ökade skillnader mellan kvinnors och mäns förtroendebedömningar. Det gäller även 2009, även om skillnaderna är mindre än ålders- och utbildningsskillnaderna. Kvinnor har klart större förtroende för fem institutioner – främst polisen och bankerna – och män för tre – regeringen, Riksbanken och storföretagen. Med ett undantag är det samma mönster som 2008 och därmed kvarstår den möjligen märkliga könsskillnaden att kvinnor har större förtroende för banker än män medan förhållandet är det omvända för Riksbanken.

I fråga om regeringen och Riksbanken är skillnaderna mellan mäns och kvinnors bedömningar något större 2009, eftersom uppgången är större bland männen än bland kvinnorna. I övrigt är könsskillnader i förtroende i stort sett desamma mellan 2008 och 2009.

### ...och partisympati

Vi har redan konstaterat att förtroendet för flertalet samhällsinstitutioner har en partipolitisk eller ideologisk resonansbotten. Det förändrade förtroendet för regeringen, Riksbanken och bankerna kan bara förstås utifrån den ekonomiska krisen. Det gör det särskilt viktigt att relatera de iakttagna förändringarna till svarspersonernas partipolitiska och ideologiska orientering (tabell 4).

**Tabell 4 Andel stort förtroende för tjugoen samhällsinstitutioner efter partisympati 2009 (procent)**

	V	S	MP	C	FP	KD	M	SD
Regeringen	13	19	30	63	64	60	78	18
Polisen	48	60	56	67	62	62	63	44
Sjukvården	70	71	69	75	73	71	69	52
Försvaret	10	24	19	29	24	20	24	20
Riksdagen	21	27	32	48	44	41	46	12
Bankerna	18	34	26	34	28	31	31	20
Dagspressen	21	28	29	28	30	21	30	20
De fackliga org.	32	34	23	14	13	10	9	10
Radio/TV	48	58	53	52	57	42	51	49
Grundskolan	45	54	50	50	48	60	43	32
Storföretagen	6	17	14	27	27	23	34	15
Svenska kyrkan	17	28	30	38	28	49	28	13
Domstolarna	50	52	52	56	61	48	58	27
Riksbanken	40	51	50	53	60	60	69	26
Kungahuset	15	33	27	54	40	54	48	26
Kommunstyrelserna	17	23	20	26	24	27	20	8
Universitet/Högskolor	57	55	60	53	61	57	58	26
De politiska partierna	12	15	17	27	22	18	24	5
EU-kommisionen	11	14	15	18	24	19	23	7
Europaparlamentet	8	13	12	21	23	14	22	6
Förenta nationerna	34	44	50	46	47	44	43	31
Minsta antal svarande	185	1 143	229	159	205	122	705	138

**Källa:** Den nationella SOM-undersökningen 2009.

Om vi först ser till det samlade förtroendet bland personer med olika partisympati – alltså genomsnittet för bedömningarna av de 21 institutionerna – finner vi de genomsnittligt högsta värdena bland de borgerliga partiernas sympatisörer med drygt 40 procent och de lägsta bland Sverigedemokraternas med drygt 20 procent. Sympatisörer med Socialdemokraterna och Miljöpartiet ligger på omkring 35 procent och sympatisörer med Vänsterpartiet på något under 30 procent. Om vi jämför med motsvarande genomsnittssiffror för 2008 utmärks bilden av stabilitet. Det visar sig dock att S-, C- och M-sympatisörer har ökat i genomsnittligt förtroende med tre till fyra procentenheter, medan övriga partisympatisörer i stort sett ligger på samma nivå.

Det allmänna mönstret när det gäller förtroendet för enskilda samhällsinstitutioner går i förväntad riktning. Förtroendet för regeringen är högst bland M-sympatisörer (78 procent har mycket eller ganska stort förtroende) och lägst bland sympatisörer till Vänsterpartiet (13 procent). Bland övriga allianspartiers sympatisörer är andelen med stort förtroende drygt 60 procent, bland S-sympatisörer knappt 20 procent, vilket är samma nivå som bland SD-sympatisörer. Förtroendet för riksdagen har samma mönster med skillnaderna är betydligt mindre och här är det Sverigedemokraternas sympatisörer som har lägst förtroende.

Vi kan av översikten utläsa att även Kungahuset och de fackliga organisationerna är institutioner, där förtroendet påverkas av partipolitisk orientering. Däremot är sambanden mindre än vad som möjligen kunde väntas både för bankerna och för Riksbanken. Visserligen åtnjuter Riksbanken störst förtroende hos M-sympatisörer (69 procent) och lägst bland V-sympatisörer (40 procent) men det är bara tio procentenheters skillnad mellan exempelvis S- och FP-sympatisörer. Förtroendet för bankerna ligger i stort sett på samma nivå i alla grupper. Sympatisörer till SD och V har dock överlag ett lägre samhällsförtroende, vilket måste vägas in vid jämförelser mellan enskilda institutioners förtroendesiffror.

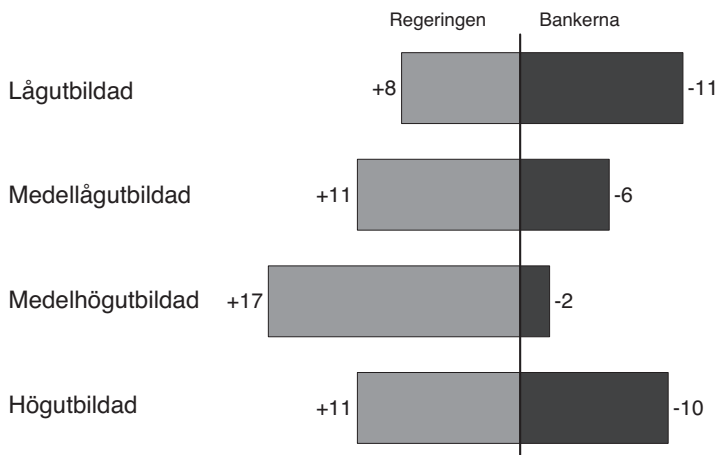
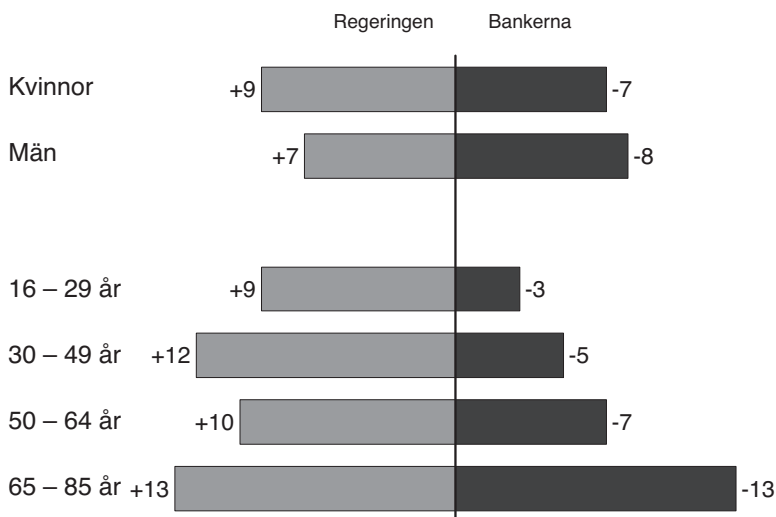
Om vi återvänder till frågan om svarspersonernas syn på krisens aktörer kan vi konstatera att uppgången i förtroendet för regeringen och nedgången i förtroendet för bankerna återfinns bland sympatisörer till alla partier – från Vänsterpartiet till Sverigedemokraterna. Visserligen har stödet för regeringen ökat mer bland alliansens sympatisörer än bland oppositionens, men även bland de senare finns en ökning. Mönstret i förtroendet för Riksbanken är detsamma, men där är skillnaderna något lägre mellan allians och opposition. När det gäller minskningen i förtroendet för bankerna är också den generell och i stort lika stor bland alliansens som oppositionens sympatisörer.

Figur 2 ger också en sammanfattande bild av förändringar i kvinnors och mäns bedömningar samt för ålders- och utbildningsgrupper. Det möjligen mest överraskande är den starka polariseringen bland de äldsta, där förtroendet för regeringen ökar mest och förtroendet för bankerna minskar mest.

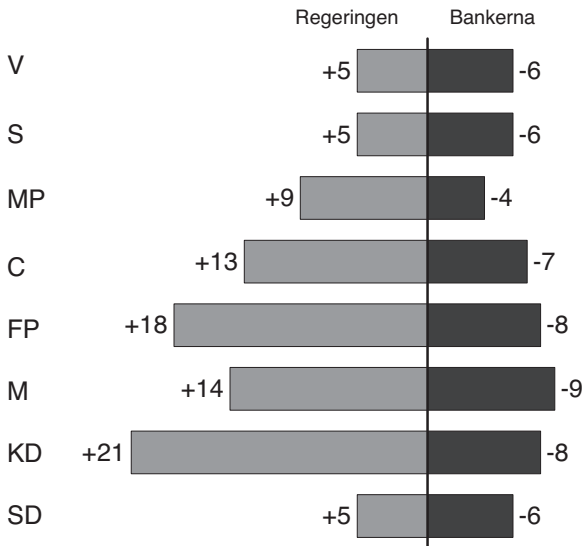
När det gäller förtroendet för enskilda samhällsinstitutioner i övrigt är mönstret ungefär detsamma 2009 som det var 2008. Som vi sett finns det bland socialdemokratiska sympatisörer en allmän ökning i samhällsförtroende, där framför allt polisen

och universitet/högskolor får en relativt sett mer positiv värdering. Utöver den kraftiga ökningen i förtroendet för de politiska institutionerna bland M-sympatisörerna är det främst domstolarna som värderas något mer positivt. Sverigedemokraternas sympatisörer har generellt sett ett något större samhällsförtroende än 2008, möjligen beroende på en ökad bredd bland partiets anhängare.

**Figur 2 Olika sociala gruppers förändrade förtroende för regeringen och bankerna mellan 2008 och 2009 (förändring i procentenheter stort förtroende)**







**Källa:** De nationella SOM-undersökningarna 2008 och 2009.

### Ett generellt samhällsförtroende?

De tjugo samhällesinstitutioner som bildar grunden för SOM-institutets årliga förtroendemätning är valda för att ge en bred bild av politik och samhälle. Som vi har kunnat se finns det för många av institutionerna en tydlig ideologisk resonansbotten, medan andra mer har att göra med ett generellt förtroende för samhällets sätt att fungera. Det intressanta är att även om det finns klara ideologiska skiljelinjer i bedömningarna finns det ändå en positiv korrelation mellan bedömningarna av de olika institutionerna. Korrelationerna kan vara högre eller lägre, men det slående är att de är positiva och att vi under de senaste åren bara identifierat ett negativt samband – mellan förtroendet för Kungahuset och de fackliga organisationerna. Även där man inte väntar sig det finns det ofta signifikant positiva samband som exempelvis mellan förtroendet för de fackliga organisationerna och förtroendet för storföretagen ( $r=0.16$ ). Tidigare analyser har pekat på att det i botten av den grundläggande positiva bedömningen finns ett slags allmänt samhällsförtroende, vilket i sin tur uppvisar ett klart samband med vilken tillit man hyser för andra människor – det mellanmännsliga förtroendet (Holmberg och Weibull, 2006; se även Bo Rothsteins kapitel). I det följande ska vi se lite närmare betydelsen av det oftast positiva sambandet mellan olika förtroendebedömningar.

För analysen har vi skapat ett index benämnt *Generaliserat institutionsförtroende* (Gif) eller enklare allmänförtroende. Det utgår från bedömningarna av våra tjugo institutioner.<sup>8</sup> För varje svareperson har vi räknat ut ett samlat förtroendevärde.

Värdet går från 21 (mycket stort förtroende på samtliga institutioner till 105 (mycket litet förtroende på samtliga. Varje svarsperson fick på detta sätt ett värde på sitt generaliserade institutionsförtroende för de tjugo institutionerna. För de svarande i 2009 års SOM-mätning blev medelvärdet 61, vilket innebär en svagt positivt skev fördelning.<sup>9</sup> Det bör samtidigt understrykas att det vi kallar Gif givets påverkas av att det bara bygger på de 21 institutioner som ingår i SOM-mätningen.

Innan vi går vidare kan det vara av intresse att se på förtroendebedömningarna hos personer med mycket stort respektive mycket litet Gif. Tabell 5 redovisar de samhällsinstitutioner som åtnjuter störst förtroende hos den femtedel av de svarande som har högst Gif respektive hos den femtedel som har lägst. De förra uppvisar som väntat höga värden på förtroende, de senare låga. Det intressanta är emellertid att det i båda fallen är samma institutioner som kommer bland de sex högsta. Också i övrigt är rangordningen tämligen likartad. Som vi har sett i tidigare analyser (t ex Holmberg och Weibull, 2004) finns de största avvikelserna mellan dem med stort och dem med litet förtroende för domstolarna, polisen, riksdagen och Riksbanken, fyra institutioner som är ett slags grundbultar i samhället (jfr Rothstein, 2003).

När det gäller Gif i olika grupper återkommer det vi kunna utläsa i översikten av förtroende för enskilda institutioner. Kvinnor har högre allmänförtroende än män, unga högre än medelålders, högutbildade högre än lågutbildade och sympatisörer till borgerliga partier högre än sympatisörer till oppositionen. Lägst generaliserat samhällsförtroende har utan jämförelse Sverigedemokraternas sympatisörer.

Två frågor är intressanta att ställa om det generaliserade samhällsförtroendet: Vad är det som förklarar en persons grad av förtroende? Och vad betyder Gif för förtroendet för enskilda institutioner?

När det gäller vad som ligger bakom det generaliserade institutionsförtroendet har vi testat en regressionsmodell där vi vid sidan av kön, ålder och utbildning även tagit med politisk ideologi – definierat som självklassificering på vänster-högerskalan – graden av tillit till andra människor och politiskt intresse som förklaringsvariabler. Valet av förklaringsfaktorer avser att fånga upp betydelsen av tilltron både till andra människor och till samhället.

Utfallet av analysen visar att den viktigaste faktorn för att förklara det generaliserade institutionsförtroendet är mellanmännisklig tillit (standardiserat beta = .30). Det ger stöd åt föreställningen om den mellanmänniskliga tillitens betydelse som ett kitt i samhället (Rothstein, 2003). Näst störst förklaringskraft har politisk ideologi (.18), där personer som placerar sig till höger har större förtroende. Också ålder (.11), kön (.08) och politiskt intresse (.06) ger signifikanta bidrag – yngre, kvinnor och politiskt intresserade har högre förtroende – medan utbildning i vår modell inte har en statistiskt säkerställd påverkan. Givetvis beror utfallet till en del – inte minst ideologins relativt stora roll – på att det bland Gif-institutionerna finns många med partipolitisk laddning.

**Tabell 5 Andel stort förtroende för tjugo institutioner bland personer med ett allmänt högt eller allmänt lågt institutionsförtroende 2009**

Förtroende för 21 institutioner bland den femtedel som har lägst genomsnittligt institutionsförtroende	Förtroende för 21 institutioner bland den femtedel som har högst genomsnittligt institutionsförtroende
1. Sjukvården 41 procent	1. Sjukvården 92 procent
2. Radio-tv 27 procent	2. Polisen 91 procent
3. Universitet/högskolor 27 procent	3. Universitet/högskolor 91 procent
4. Riksbanken 20 procent	4. Domstolarna 90 procent
5. Polisen 20 procent	5. Riksbanken 90 procent
6. Grundskolan 19 procent	6. Radio-tv 81 procent
7. FN 17 procent	7. Grundskolan 79 procent
8. Kungahuset 14 procent	8. FN 79 procent
9. Domstolarna 13 procent	9. Riksdagen 77 procent
10. Regeringen 12 procent	10. Regeringen 76 procent
11. Bankerna 10 procent	11. Kungahuset 71 procent
12. Fackliga organisationer 8 procent	12. Bankerna 66 procent
13. Dagspressen 7 procent	13. Svenska kyrkan 61 procent
14. Riksdagen 6 procent	14. Kommunstyrelsen 59 procent
15. Svenska kyrkan 6 procent	15. EU-kommissionen 58 procent
16. Storföretagen 5 procent	16. Europaparlamentet 58 procent
17. Försvaret 4 procent	17. Storföretagen 57 procent
18. Kommunstyrelserna 4 procent	18. Dagspressen 56 procent
19. De politiska partierna 2 procent	19. Försvaret 55 procent
20. EU-kommissionen 1 procent	20. De politiska partierna 53 procent
21. Europaparlamentet 1 procent	21. Fackliga organisationer 39 procent

**Kommentar:** Analysen bygger på den femtedel som har genomsnittligt störst respektive den femtedel som har genomsnittligt lägst förtroende för de 21 institutionerna. Antalet svarande är 532 respektive 586.

**Källa:** Den nationella SOM-undersökningen 2009.

Den andra frågan är vad det generaliserade samhällsförtroendet betyder för bedömningen av enskilda institutioner. Det första svaret är att det har stor betydelse av den enkla skälet att måttet bygger just på ett medelvärde för de tjugo institutioner som bedömts. Samtidigt visar sig att sambanden är klart olika stora. De högsta finns i fråga om de två EU-institutionerna, de politiska partierna och riksdagen, de lägsta – men fortfarande höga sambanden – återfinns för de fackliga organisationerna, dagspressen och sjukvården. Det är svårt att bedöma hur utfallet ska tolkas. En möjlighet är att det generaliserade samhällsförtroendet kan substituera bristen på personlig erfarenhet, en kompletterande tolkning kan vara att det är uttryck för ett starkt samhällsintresse, givet att det just är samhällsinstitutioner som värderas.

Människors olika grad av generaliserat institutionsförtroende är en central förklaringsfaktor bakom hur mycket förtroende de hyser för alla olika slags institutioner. För att låna ett uttryck från Bo Rothstein, institutionella ”höglitare” tenderar att ha ett högre förtroende för de flesta institutioner jämfört med institutionella ”lågglitare” (se Bo Rothsteins kapitel).

Men övriga orsaksfaktorer bakom graden av förtroende för de olika institutionerna överskuggas inte alla och inte helt av Gif-faktorn. Vissa andra effekter kvarstår även efter det att det generaliserade institutionsförtroendet kontrollerats. Det visar resultaten av en serie regressionsanalyser med var och en av de tjugo institutionernas förtroende som beroende variabel och Gif plus kön, ålder, utbildningsnivå, mellanmänsklig tillit, politiskt intresse och vänster-högerideologi som oberoende variabel.

Huvudresultatet är att det generella förtroendet har störst förklaringskraft för förtroendet för samtliga institutioner utom för regeringen och de fackliga organisationerna; för båda dessa är det i stället vänster-högerideologi som betyder mer för förtroendet.

Analysen gör att vi också kan få en tydligare bild av de övriga faktorernas förklaringskraft under kontroll för det generaliserade samhällsförtroendet. Det visar sig att den mellanmänsklig tillit har en mycket begränsad självständig betydelse, vilket ger stöd åt antagandet att den generaliserade samhällsförtroendet fångar upp de tillitsfulla individerna. Mellanmänsklig tillit påverkar graden av institutionsförtroende indirekt via Gif-faktorn; endast i förtroendet för sjukvården och grundskolan har tilliten en självständig och direkt roll. Åldersfaktorns självständiga förklaringskraft är också begränsad men framträder i fråga om Kungahuset och försvaret. Utbildningsfaktorn har en viss oberoende betydelse särskilt i fråga om förtroende för regeringen, bankerna och universitet/högskolor. Även kön har en viss oberoende effekt, särskilt när det gäller förtroendet för Kungahuset, Svenska kyrkan och sjukvården – i samtliga fall större förtroende bland kvinnor. Politiskt intresse har störst oberoende effekt på bedömningen av bankerna, de politiska partierna och riksdagen. Vid sidan av förtroendet för regeringen och de fackliga organisationerna har vänster-högerideologi störst självständig effekt på förtroendet för Kungahuset och storföretagen.

Den allmänna bilden är att demografi – med undantag av kön – betyder förhållandevis lite i förhållande till de politiska faktorerna när vi kontrollerar för det generaliserade samhällsförtroendet. Det är knappast överraskande med tanke på de institutioner som bedöms. Samtidigt är det viktigt att understryka att finns ytterligare en typ av påverkansfaktorer som vi inte prövat systematiskt här, nämligen graden av berördhet. Om vi lägger in den egna erfarenheten har den vanligen ett självständigt bidrag, t ex gudstjänstbesök för bedömningen av Svenska kyrkan eller fackligt medlemskap för bedömningen av de fackliga organisationerna. I de båda exemplen är dock de självständiga bidragen av berördhet lägre än det från det generaliserade samhällsförtroendet.

## På väg mot ett valår

Att institutionsförtroendet minskar i Sverige är den långsiktiga trenden sedan SOM började sina årliga mätningar 1986. Men kurvorna är inte linjärt fallande utan ger utrymme för årsvariationer. Under valår ökar förtroendet för flertalet institutioner. 2009 var inte ett valår, men ändå skedde en förtroendeökning –framför allt för regering och riksdag, samtidigt som främst bankerna – men *inte* Riksbanken – tappade i förtroende. Den utifrån kommande ekonomiska krisen stärkte regeringens förtroende. Det kan visa sig värdefullt för alliansregeringen i valet 2010.

## Noter

- <sup>1</sup> Beskrivningen följer i huvudsak föregående års redovisning.
- <sup>2</sup> Fr o m 1999 ingår bedömningen av samtliga samhällsinstitutionerna i båda de nationella SOM-undersökningarna. Detta ger 2008 ett totalt antal svarande på 3 259.
- <sup>3</sup> Balansmättet kan variera mellan +100 (alla svars personer anger högt förtroende) och -100 (alla svars personer anger lågt förtroende). I beräkningen av balansmätt ingår således inte alternativet ”varken högt eller lågt förtroende”. Metodanalys tyder på att detta alternativ rymmer både personer som placerar institutionsförtroendet i mitten och personer som inte kan ta ställning.
- <sup>4</sup> Pearson's r. Också i 2007 och 2008 års mätningar var detta det enda negativa sambandet.
- <sup>5</sup> I en fyrfaktorslösning med varimaxrotering får regeringen .65 och Riksbanken .62 i etablissemangsdimensionen, där Kungahuset laddar högst med .68.
- <sup>6</sup> I det följande redovisas inte förtroendebalans utan andelen med stort förtroende (mycket + ganska stort förtroende).
- <sup>7</sup> En linjär regressionsanalys med kön, ålder och utbildning som oberoende variabler visar att åldersfaktorn ger signifikanta bidrag till förtroendet för nio institutioner, utbildningsfaktorn för åtta och kön för fyra.
- <sup>8</sup> Även i en tidigare analys har vi utgått från ett sådant mått som då benämndes samlat institutionsförtroende och byggde på 20 institutioner (Holmberg och Weibull, 2004).
- <sup>9</sup> Fördelningen är följande: värdena 21-30: 1%, 31-40: 2%, 41-50: 13%, 51-60: 35%, 61-70% 34%, 71-80: 11%, 81-90: 3% och 91-105: 1%.

## Referenser

- Holmberg, Sören (1994) Partiernas tycker vi bäst om i valtider. I Holmberg, S, Weibull, L (1994) *Vägval* Göteborg: SOM-institutet vid Göteborgs universitet.
- Holmberg, Sören och Weibull, Lennart (1992) *Perspektiv på krisen*. Göteborg: SOM-institutet vid Göteborgs universitet.
- Holmberg, Sören och Weibull, Lennart (2004) Samlande institutionsförtroende. I Holmberg, S, Weibull, L (red) *Ju mer vi är tillsammans*. Göteborg: SOM-institutet vid Göteborgs universitet.
- Holmberg, Sören och Weibull, Lennart (2006) Flagnande förtroende. I Holmberg, S, Weibull, L (red) *Du stora nya värld*. Göteborg: SOM-institutet vid Göteborgs universitet.
- Holmberg, Sören och Weibull, Lennart (2007) Ökat förtroende – bara en valårseffekt? I Holmberg, S, Weibull, L (red) *Det nya Sverige*. Göteborg: SOM-institutet vid Göteborgs universitet.
- Holmberg, Sören och Weibull, Lennart (2009) Höstligt institutionsförtroende. I Holmberg, S, Weibull, L (red) *Svensk höst*. Göteborg: SOM-institutet vid Göteborgs universitet.
- Rothstein, Bo (2003) *Sociala fällor och tillitens problem*. Stockholm: SNS förlag.
- Sandstig, Gabriella och Holmberg, Sören (2010) Förtroende för SÄPO. Arbetsrapport. SOM-institutet vid Göteborgs universitet.