

FÖRTROENDEKURVORNA PEKAR UPPÅT

SÖREN HOLMBERG OCH LENNART WEIBULL

När det i den allmänna debatten talas om politiskt förtroende förefaller ofta den självklara utgångspunkten vara att det är lågt. Bilden är att särskilt politikerförtroendet inte sällan uppfattas som fallande eller åtminstone säkert förankrat på botten. En förklaring skulle vara att politiker ofta utställer löften som de sedan inte kan hålla, en annan att det ”politiska käbblat” drar ner förtroendet. Men bilden är långt ifrån så enkel. Således har forskningen visat att politiker visst håller sina löften (Naurin, 2009) och i de senaste SOM-undersökningarna har det även kunnat noteras en uppgång för de politiska institutionerna (Holmberg och Weibull, 2010) och 2010 har förtroendet för regering och riksdag ökat ytterligare.

Här är inte platsen att spekulera om varför många har uppfattat det politiska förtroendet som lågt. Mer intressant är frågan är hur fast förtroendebedömningar överhuvudtaget ligger. I vilken utsträckning kan vissa institutioner betraktas som stabila och andra som rörliga? Och vad kan i så fall vara förklaringen till det? Med tillgång till ett kvartssekels förtroendemätningar inom ramen för de nationella SOM-undersökningarna är möjligt att belysa i vad mån det finns långsiktiga mönster.¹ Men innan vi fördjupar oss i frågorna om sådana mönster ska vi belysa huvudtendenserna i svenska folkets samhällsförtroende hösten 2010 och sätta in dem både i ett kort perspektiv 2008-2010 och i ett längre.²

Samhällsförtroende 2010

Den första SOM-mätningen 1986 omfattade endast elva samhällsinstitutioner. De var valda för att täcka ett spektrum av politiska, mediala, ekonomiska och sociala institutioner. Efter hand har fler institutioner lagts till – senast 2005 då Riksbanken tillkom. Sedan dess har svarspersonerna i den nationella SOM-undersökningen fått ta ställning till tjugo olika samhällsinstitutioner.³ Resultatet från 2010 års mätning av dessa institutioner redovisas i tabell 1.

Om vi först ser på rangordningen mellan institutionerna efter andelen som har *mycket stort* förtroende är det, i likhet med de senaste åren, sjukvården som kommer högst med 15 procent. Det är samma procentandel som 2009, men till skillnad från tidigare är det 2010 ytterligare fem institutioner som hamnar över tio procent: kungahuset, regeringen, riksbanken och domstolarna. Det är en klar ökning från tidigare år; år 2009 var det endast Riksbanken och Kungahuset som vid sidan av sjukvården nådde över tio procent.

Det oftast använda kriteriet på stort förtroende är andelen som har mycket eller ganska stort förtroende – vanligen formulerat som andelen med minst ganska stort förtroende. Också med den definitionen kommer sjukvården högst med 68 procent (2009: 69 procent) nästan tio procentenheter högre förtroende än polisen (62 procent). Därefter följer Riksbanken och universitet/högskolor på 56 respektive 55 procent. Lägst ligger de fackliga organisationerna, EU-kommissionen (båda 21 procent) och Europaparlamentet (19 procent). Även om det rör sig om låga andelar uppvisar samtliga tre en förtroendeökning i jämförelse med 2009. I den övre delen av rangordningen är andelarna stabila för sjukvården och universitet/högskolor, medan det skett förtroendeökningar för polisen och Riksbanken.

Att en samhällsinstitution åtnjuter stort förtroende bland delar av befolkningen är bara den ena sidan av myntet. Den andra sidan är att samma institution bland andra delar av allmänheten kan ha litet förtroende. Det måste understrykas att skalan anger grader i förtroende; lågt förtroende är därför inte nödvändigtvis det samma som misstro. Samtidigt är givetvis höga andelar litet förtroende ett uttryck för ett avståndstagande. De institutioner som har relativt sett höga andelar lågt förtroende är de tre som ligger lägst i rangordningen – de två EU-institutionerna och de fackliga organisationerna – med mellan 29 och 31 procent, men det finns även några högre upp på listan – Svenska kyrkan och dagspressen – som ligger på samma nivå med 28 procent.

Att institutioner som Svenska kyrkan och Kungahuset kan placera sig närmare mitten av förtroendelistan och ändå ha en hög andel litet förtroende är ett uttryck för en polarisering i bedömningarna. Polariseringsen innebär att mittalternativet, där svaren ofta står för osäkerhet eller indifferens, ligger relativt lågt. Institutioner som är kopplade till partipolitik, exempelvis regeringen, får ofta en sådan bedömning. Det intressanta med 2010 års studie är graden av polariseringen i bedömningen av regeringen minskar för andra året i rad, främst på grund av att andelen med lågt förtroende minskar.

Det mått som SOM-institutet traditionellt använt för att väga samman stort och litet förtroende är vad vi kallar förtroendebalansen. Vår utgångspunkt har varit att det förtroende en institution åtnjuter – dess förtroendebas – inte bara avgörs av andelen som har stort förtroende, utan även av hur stor andel det är som har ett litet förtroende. Tanken är att en samlad uppslutning kring en institution ger större tyngd i samhället än om det finns en relativt stor andel som inte hyser något större förtroende för den. De institutioner vars förtroende i det föregående beskrevs som polariserade står i ett sådant perspektiv svagare i opinionen än de som har huvuddelen av sitt förtroende på den positiva sidan eller i mitten. Om vi exemplifierar med domstolarna kan vi se att de har samma andel stort förtroende som regeringen, men har en lägre andel litet förtroende, vilket placerar dem högre i en rangordning efter vad vi kallar förtroendebalansen.

Enkelt uttryckt är förtroendebalansen ett mått där både andelen stort och andelen litet förtroende vägs in för varje institution genom att andelen stort förtroende

minskas med andelen litet förtroende. En rangordning efter balansmättet kommer att skilja sig från en rangordning efter enbart andelen högt förtroende, särskilt i de fall där det finns en hög andel med lågt förtroende.⁴

Tabell 1 Förtroendet för samhällsinstitutioner 2010 (procent och balansmätt)

Samhällsinstitution	Mycket stort	Ganska stort	Varken/ eller	Ganska litet	Mycket litet	Summa procent	Förtroende-balans
Sjukvården	15	53	21	9	2	100	+57
Polisen	10	52	27	8	3	100	+51
Riksbanken	12	44	37	5	2	100	+49
Universitet/högskolor	8	47	39	4	2	100	+49
Radio/TV	6	47	38	7	2	100	+44
Domstolarna	11	41	35	9	4	100	+38
Regeringen	12	40	30	12	6	100	+34
Grundskolan	6	39	39	13	3	100	+29
Riksdagen	6	38	41	10	5	100	+29
FN	8	34	41	11	6	100	+25
Kungahuset	13	28	37	11	11	100	+19
Bankerna	6	32	37	19	6	100	+13
Storföretagen	2	24	50	18	6	100	+2
Kommunstyrelserna	2	24	50	18	6	100	+2
Svenska kyrkan	5	24	43	16	12	100	+1
De politiska partierna	2	24	49	18	7	100	+1
Dagspressen	2	25	45	21	7	100	-1
Försvaret	5	20	47	19	9	100	-3
EU-kommissionen	2	19	49	19	11	100	-9
Europaparlamentet	2	17	50	19	12	100	-12
De fackliga organisationerna	3	18	40	26	13	100	-18

Kommentar: Tabellen redovisar en sammanläggning av resultaten från de tre nationella SOM-mätningarna 2010 (antal svar=5 007). Personer som ej besvarat förtroendefrågan för någon institution är inte medtagna i procenttalen. Dylåka svar var mycket sällsynta och lämnades av endast mellan två och tre procent för de olika institutionerna. Högsta andelen vet ej-svar finns där även andelen som svarar varken stort eller litet förtroende är hög, t ex beträffande dagspressen och storföretagen. Balansmättet kan gå mellan +100 (alla svarspersoner anger högt förtroende) och -100 (alla svarspersoner anger lågt förtroende).

När vi utgår från det samlade balansmättet visar det sig att sjukvården ligger klart högst med ett balansmätt på +57, i stort samma siffror som senaste åren. På andra plats finns polisen (+51) följd av Riksbanken och universitet/högskolor, båda med +49. Radio-tv hamnar på femte plats med +44. Det är samma fem institutioner som åtnjöt störst förtroende också 2009, låt vara att universitet/högskolor tappat något, medan polisen och Riksbanken ökat.

Av de fem institutioner som bedöms ha störst förtroende är det tre som har en särskilt hög andel med varken stort eller litet förtroende: universitet/högskolor, Riksbanken och radio/tv. Innebörden av en hög andel för mittalternativet kan diskuteras. Å ena sidan kan det uttrycka att man varken har stort eller litet förtroende, å andra sidan kan det beror på att man saknar uppfattning för att man inte känner till institutionen tillräckligt väl. Mycket talar för att det förra till stor del gäller radio/TV, medan det senare förklarar den höga andelen "varken-eller" för Riksbanken.

Lägst förtroende åtnjuter de fackliga organisationerna (-18) och de båda EU-institutionerna (-9 respektive -12). I jämförelse med de senaste två åren har förtroendebalansen för de två EU-institutionerna blivit mindre negativt. Bland de institutioner som ligger lägst i fråga om förtroendebalans är det överlag en stor andel av svarspersonerna som anger att de varken har stort eller litet förtroende, ofta omkring hälften av svarspersonerna.

Ser vi närmare på listan visar det sig att det finns fyra grupper:

- En liten grupp som åtnjuter mycket stort förtroende (sjukvården, polisen, Riksbanken, universitet/högskolor och radio-tv) som alla har som lägst ett balansmått på över +40
- En ganska stor grupp som åtnjuter ganska stort förtroende (domstolarna, regeringen, grundskolan, riksdagen, FN, Kungahuset och bankerna) som dock uppvisar en stor spridning (mellan +38 och +13)
- De som har i stort sett samma andel positiva som negativa svar men en viss tonvikt på de senare (storföretagen, kommunstyrelserna, Svenska kyrkan, de politiska partierna, dagspressen och försvaret) mellan +2 och -3.
- De som åtnjuter ganska eller mycket lågt förtroende (EU-kommissionen, Europaparlamentet och de fackliga organisationerna) med en förtroendebalans mellan -9 och -18.

I jämförelse med 2009 är det framför allt gruppen med ganska stort förtroende som har ökat samtidigt som flera institutioner i bedömarna ögon gått från botten gruppen till den näst lägsta.

Den samlade bilden av svenska folkets förtroende för de tjugoen institutioner de fått bedöma visar att 16 av dem hamnar på plus och 5 på minus. Det är en väsentlig skillnad i jämförelse med 2008 och 2009, då tio av institutionerna hamnade på minussidan. Förtroendebalansen ökar 2010 för femton av tjugoen institutioner, övriga ligger på ungefär samma nivå i båda mätningarna. Det rör sig således om en kraftig omsvängning i samhällsförtroendet på en relativt kort tid. Ett annat sätt att beskriva förändringen är att utgå från det genomsnittliga balansmättet som 2008 låg på +8, 2009 på +12 och 2010 på +19. Det är således en tydligt uppåtgående trend i det generella samhällsförtroendet.

De samhällsinstitutioner som särskilt bidragit till uppgången i förtroende är regeringen (från -4 2008 till +34 2010), riksdagen (från +1 till +29), de politiska partierna

(från -24 till +1) och Riksbanken (från +32 till +49). Den gemensamma nämnaren är att det rör sig om politiska institutioner och att det framför allt är andelen litet förtroende som har minskat. Valåret 2010 är således de politiska institutionerna de stora vinnarna. Mellan 2008 och 2010 flyttar sig förtroendet för regeringen från trettonde till sjätte rangplats; riksdagens ökning är mindre i antal platser – från nionde till elfte. Institutioner som relativt sett fallit i förtroende är Svenska kyrkan – från tolfte till femtonde plats, och dagspressen – från plats fjorton till plats sjutton.

Långsiktiga förändringsmönster

Vårt inledande antagande att valhösten 2010 borde medföra ett ökat samhällsförtroende har bekräftats. Nu finns det anledning att skärskåda förändringen i ett längre perspektiv. I figur 1 redovisas förtroendebalansen över tid för varje enskild samhällsinstitution som ingått i SOM-institutets mätningar.

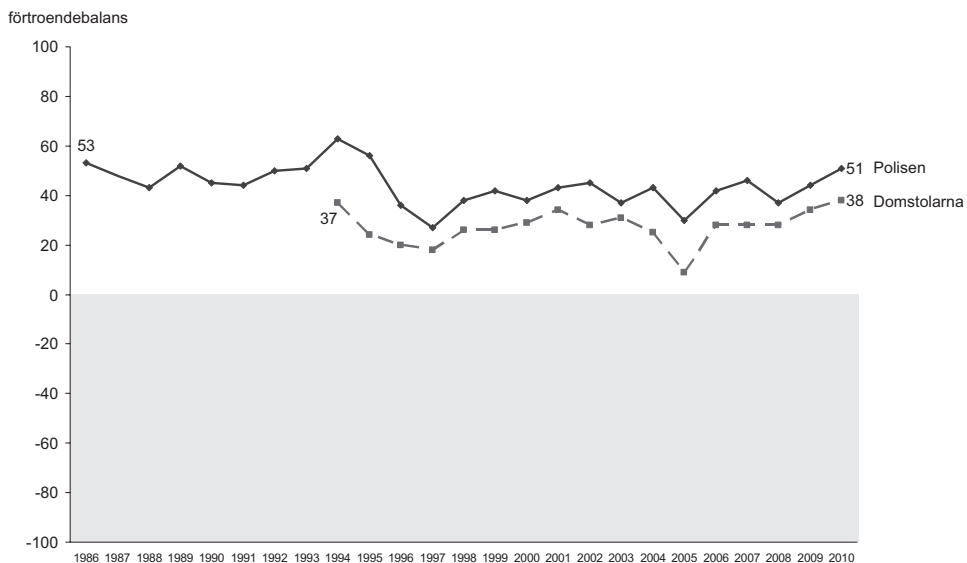
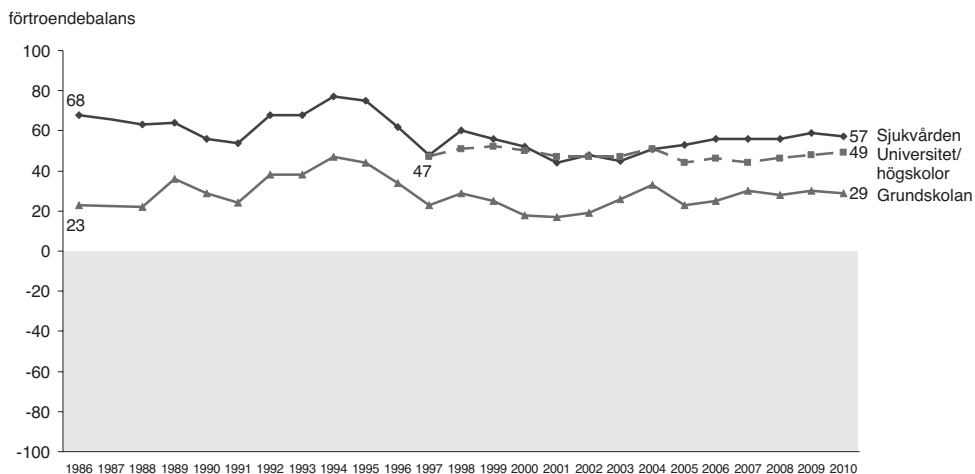
Även om det finns vissa dramatiska förändringar i förtroende för några institutioner, exempelvis det kraftiga fallet i förtroendet för bankerna under 1990-talets början, sker det vanligen inte några större förskjutningar i den samlade institutionsbedömningen mellan enskilda år. Det hindrar emellertid inte att det går att iakttä både kortsiktiga och långsiktiga förändringsmönster såväl för enskilda som för grupper av institutioner.

Flertalet offentliga institutioner som sjukvården, grundskolan, polisen och domstolarna uppvisar ett likartat mönster över tid. Fram till början av 1990-talet åtnjöt de ett stabilt om än svagt fallande förtroende för att därefter fått ett klart större förtroende. I slutet på 1990-talet sjönk förtroendet på nytt för dem för att stabilisera sig på balansmått kring +40 till +59. Polisen och domstolarna har inte en lika jämn kurva utan det kan finnas ganska stora skillnader mellan enskilda år. Sedan omkring 2005 går dock förtroendet upp för båda.

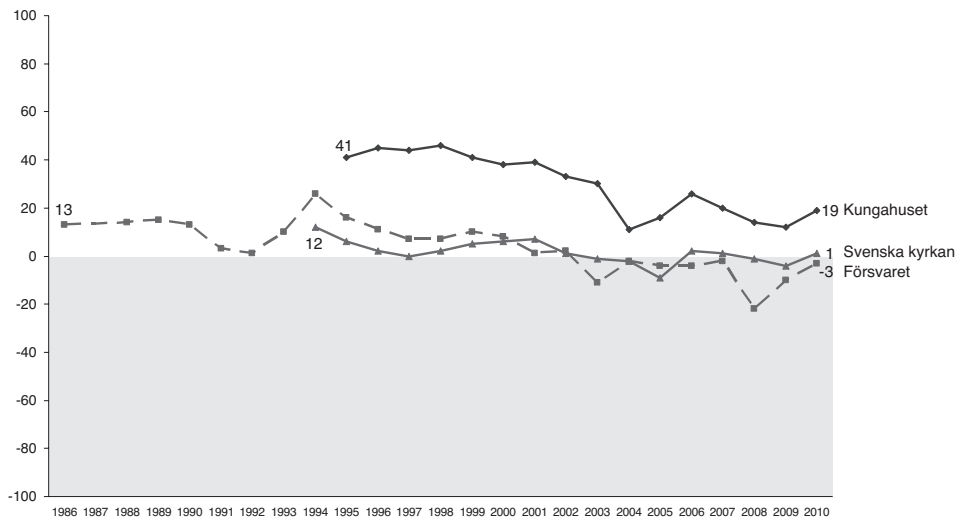
För Svenska kyrkan och Kungahuset, två institutioner som SOM-institutet började möta först 1994 respektive 1995, är den långsiktiga tendensen sjunkande. Förtroendet för Kungahuset har fallit mer – från +41 1995 till +19 – än det för Svenska kyrkan (från +12 1994 till +1 2010). Också för dessa institutioner finns det en del hack i kurvorna som antyder att händelser vissa år kan ha påverkat allmänhetens bedömningar. En mer ingående analys av allmänhetens bedömningar av Kungahuset finns i Lennart Nilsson kapitel om republik och monarki.

De ekonomiska institutionerna uppvisar relativt stora förändringar under de 25 åren då förtroendet för dem studerats. Mest spektakulärt är det kraftigt minskade förtroendet för bankerna som följde av bankkrisen i början av 1990-talet. Också storföretagen fick ett minskat förtroende under den dåvarande lågkonjunkturen men inte i lika hög grad som bankerna. Då ekonomin vände började också förtroendekurvorna gå upp för att på nytt fall under IT-kraschen i början av 2000-talet. Förtroendet för de fackliga organisationerna ökade något under 1990-talets lågkonjunktur men har sedan varit mycket stabilt på en låg nivå.

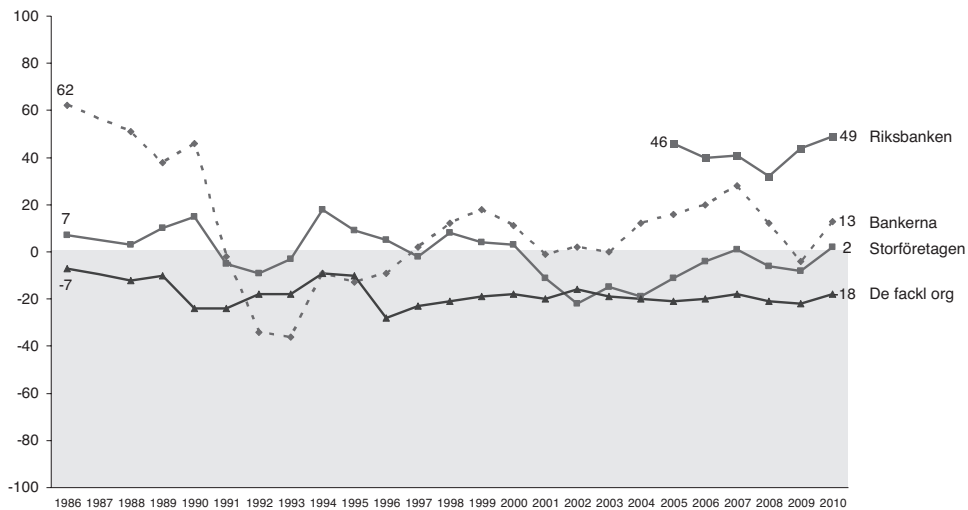
Figur 1 Bedömningar av förtroendet för tjugoen samhällsinstitutioner 1986-2010 (balansmått)



förtroendebalans



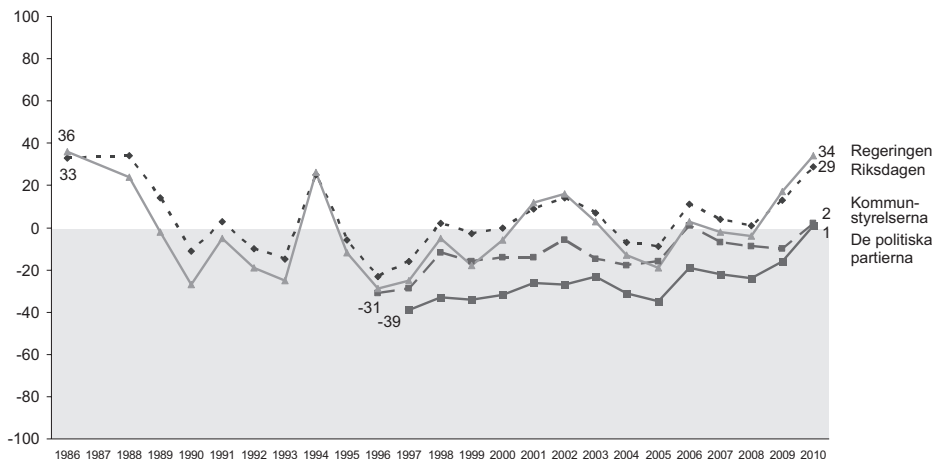
förtroendebalans



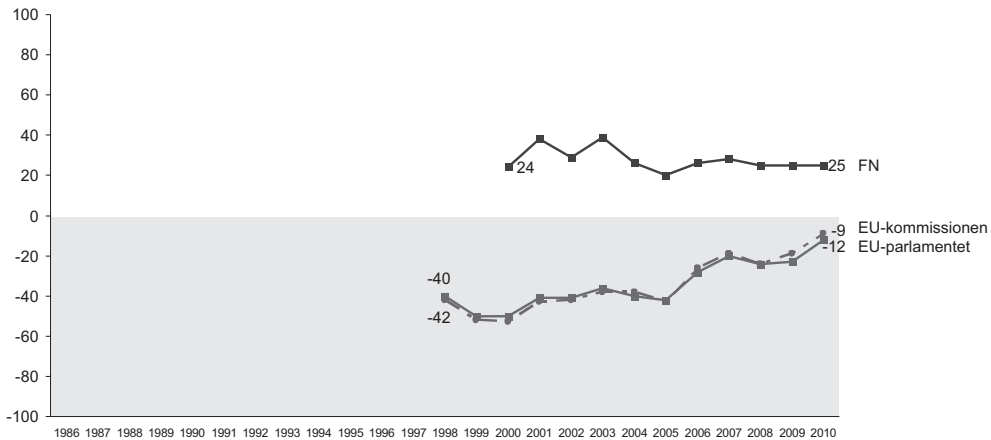
Figur 1 forts.

Figur 1 forts.

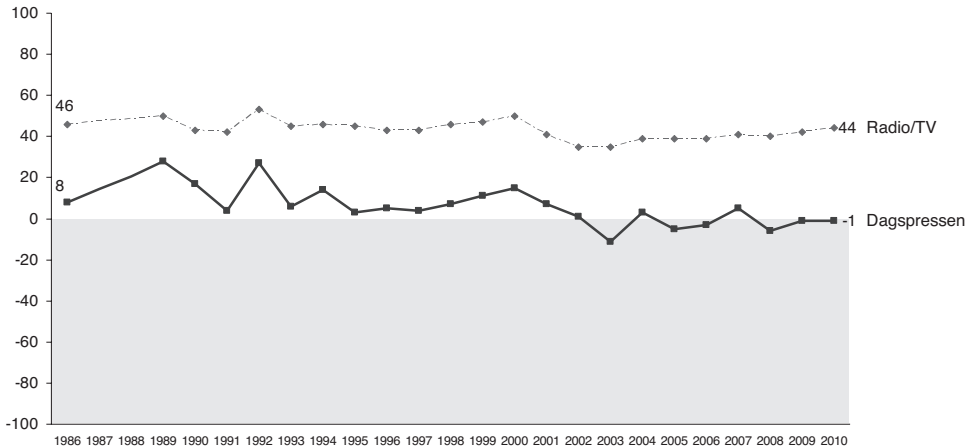
förtroendebalans



förtroendebalans



förtroendebalans



Kommentar: Om balansmättet se tabell 1. Resultat för år 1987 saknas i figurerna eftersom ett annat, med övriga år inte jämförbart mått, användes just detta år. För de två medieinstitutionerna saknas av samma skäl siffror även för 1988.

De politiska institutionerna uppvisar i likhet med de ekonomiska relativt stora skillnader mellan enskilda år. För regering och riksdag gäller det långsiktiga mönstret att förtroendet ökar under valår i förhållande till åren närmast före. Den så kallade valårseffekten har vi kunnat iaktta alla valår sedan den nationella SOM-mätningen inleddes 1986 (jfr Holmberg, 1993).⁵ Men vi har också tidigare iakttagit en ”kris-effekt” av terrorattacken i USA: år 2001 ökade förtroendet för regeringen omkring 20 balansmåttsenheter, alltså i stort sett samma uppgång som mellan 2008 och 2009. Året därpå – 2002 – var det riksdagsval och då ökade förtroendet ytterligare något, vilket gjorde att vi på nytt kunde notera en valårseffekt. Också valåret 2010 är det politiska förtroendet högre än året före och vi kan inhösta ännu en positiv effekt av valår på allmänhetens förtroende för politiken.

En försiktig bedömning av tendenserna i det politiska förtroendet pekar på att det mellan 1986 och 1998 snarast var svagt nedåtgående för riksdag och regering medan kurvorna därefter pekar uppåt. Samma uppgång finns för kommunstyrelserna och de politiska partierna. En notering som kan göras är att förtroendet 2010 ligger på samma nivå som det gjorde 1986 efter mordet på Olof Palme. Ytterligare en iakttagelse är att vid de tillfällen då det politiska förtroendet går kraftigt upp har regeringen något större förtroende än riksdagen.

Uppgången i förtroendet för politiken gäller också Europaparlamentet och EU-kommissionen, där förtroendebalansen från en mycket låg nivå vid mätningarnas start 1998 (-40 respektive -42) har ökat till ca -10. En internationell institution som FN förefaller inte alls berörd av den svenska politiska trenden utan ligger stabilt på ca +25.

Förtroendet för medieinstitutionerna har i jämförelse med de ekonomiska och politiska institutionerna utvecklats mycket stabilt. Radio-tv ligger förankrad på omkring +45. För dagspressen är tendensen lite mer skiftande. Under 1990-talet var förtroendet för dagspressen klart på den positiva sidan av balanslinjen. Därefter har tendensen vikit något och man ligger de senare åren i stort sett på ± 0 .

Dimensioner i bedömningarna

Det är tydligt att finns betydande samband mellan hur olika institutioner bedöms. Mellan 2009 och 2010 finns det ett fortsatt mönster med ökande förtroende för de politiska institutionerna och från tidigare års analyser vet vi att politiska institutioner ofta bedöms på ett likartat sätt: personer som har ett högt förtroende för regeringen har det ofta även för riksdagen liksom för de politiska partierna. Men samtidigt finns det överlag en stark positiv samvariation i förtroendebedömningarna: personer som har stort förtroende för en institution har stor sannolikhet att också ha det för andra institutioner och personer som har lägre förtroende för en institution har det som regel även för andra. I 2010 års mätning finns bara ett negativt samband, nämligen mellan förtroendet för regeringen och förtroendet för de fackliga organisationerna ($r=-0,05$)⁶; sambandet mellan förtroendet för storföretag och förtroendet för de fackliga organisationerna svagt positivt ($r= 0,12$). I övrigt är de positiva sambanden relativt starka. De starkaste finner vi mellan EU-kommissionen och Europaparlamentet ($r= 0,92$), regering och riksdag ($r= 0,67$) och mellan de politiska partierna och de två EU-institutionerna ($r= 0,62$ och $0,58$). I övrigt ligger flertalet korrelationer på mellan $r=0,3$ och $r=0,40$.

Där korrelationerna mellan enskilda institutioner är stora kan vi utgå från att bedömningen görs efter likartade kriterier. Det är bakgrunden till att vi på grundval av varje års förtroendemätning studerar de interna sambandsmönstren genom en explorativ faktoranalys baserad på förtroendet för de tjugo institutionerna. Det resultat som framkommer 2010 uppvisar klara likheter med motsvarande analyser de senaste åren, men det finns även en viss avvikelse som på ett intressant sätt belyser samhällsförtroendets förändring

Den explorativa lösningen på grundval av 2010 års förtroendebedömningar ger fem dimensioner. Det är samma antal som 2009 men strukturen skiljer sig på ett intressant sätt. De fem dimensionerna har vi rubricerat på följande sätt: Politisk representation, Samhällsservice, Politisk makt, Etablissemang, och Medier (tabell 2).

Tabell 2 Faktoranalys för förtroende 2010

	Represen- tation	Samhälls- service	Politisk makt	Etablissemang	Medier
Europaparlamentet	.86	.09	.22	.22	.11
EU-kommissionen	.85	.09	.26	.23	.13
FN	.64	.32	.03	.15	.09
De politiska partierna	.58	.17	.47	.11	.23
Sjukvården	.10	.76	.14	.02	.08
Polisen	.09	.65	.26	.22	.04
Domstolarna	.24	.52	.32	.26	.17
Grundskolan	.21	.51	-.11	.17	.31
Försvaret	.25	.47	.13	.41	-.05
Universitet/högskolor	.33	.45	.15	.12	.20
Regeringen	.21	.12	.83	.19	.05
Riksdagen	.34	.30	.68	.09	.19
Riksbanken	.15	.34	.49	.31	.24
Kungahuset	.10	.07	.20	.77	-.02
Svenska kyrkan	.15	.20	-.02	.65	.15
Storföretagen	.22	.09	.25	.55	.26
Bankerna	.17	.22	.07	.42	.32
Dagspressen	.13	.06	.16	.10	.79
Radio-tv	.07	.15	.14	.16	.75
Fackliga organisationerna	.32	.41	-.34	-.03	.45
Kommunstyrelserna	.33	.36	.18	.29	.30
Förklarad varians	14%	13%	11%	11%	10%

I den första dimensionen *Politisk representation* utgör EU-institutionerna kärnan, men de politiska partierna och FN laddar också högt. *Samhällsservice*, inkluderar främst sjukvården, polisen, domstolarna, grundskolan, försvaret och universitet/högskolor. Dimensionen *Politisk makt* innehåller regeringen, riksdagen och Riksbanken. Det som vi valt att kalla *Etablissemang* är en dimension där Kungahuset, Svenska kyrkan, storföretagen och bankerna laddar högst, medan dimensionen *Medier* omfattar radio-TV och dagspress.

Det som skiljer sig från tidigare analyser är att den politiska dimensionen efter hand har blivit två. Det som har skett är att den svenska politiska makten – regeringen, riksdagen och riksbanken – efter hand har kommit att skilja ut sig från andra politiska institutioner som EU-organen och de politiska partierna. De senare handlar mer om institutioner för politisk representation, medan den svenska politiska makten även uttrycker en politisk inriktning.

Också i övrigt finns det några förändringar mellan 2009 och 2010 som kan vara värda att notera. Försvaret finns 2010 under samhällsservice från att tidigare laddat högre på etablissemang. Kommunstyrelserna och de fackliga organisationerna laddar 2010 inte entydigt i någon av de fem dimensionerna.

Det är alltid vanskligt att på grundval av en dimensionsanalys dra några säkra slutsatser om förändring. Klart är dock att regering, riksdag och riksbank blivit tydligare som en maktdimension. En rimlig tolkning är det mer än tidigare handlar om bedömningar som mer avser politikens inriktning än förtroende för institutionerna i sig. I bedömningar av regeringen har alltid ideologi varit viktigt, men det nya är att både riksdagen och Riksbanken finns med i samma dimension (jfr Holmberg och Weibull, 2007).

Kön, ålder, utbildning och politik

Framför allt ålder och utbildning har på olika sätt samband med bedömningarna av de 21 samhällsinstitutionerna, medan skillnaderna mellan mäns och kvinnors förtroende är mindre (tabell 3). Äldre personer ligger klar över snittet när det gäller förtroendet för radio-tv, Riksbanken, Kungahuset och Svenska kyrkan, medan yngre personer mellan 16 och 29 år ligger särskilt högt på universitet/högskolor, grundskolan och bankerna samt försvaret. Det är i stort samma mönster som vi sett i tidigare undersökningar.

Högutbildade har förtroende över genomsnittet för alla institutioner utom Svenska kyrkan. Skillnaden mellan låg- och högutbildade är störst i fråga om förtroendet för universitet/högskolor och regeringen. Också när det gäller EU-institutionerna är skillnaden relativt stor. De enda något större könsskillnaderna i förtroendet gäller polisen och bankerna. I båda fallen är det kvinnorna som har högre förtroende.

Vi har redan konstaterat att ett utmärkande drag för samhällsförtroendet 2010 är att det blivit större framför allt när det gäller de politiska institutionerna. Också i bedömningarna av enskilda institutioner finns det klara politiska skillnader. Om vi de utgår från sympatisörerna med partierna i de två regeringsalternativ som fanns hösten 2010 visar sig att det finns signifikanta skillnader i förtroendet för 13 av de 21 institutionerna. I samtliga fall utom ett – de fackliga organisationerna – har alliansens sympatisörer större förtroende. Föga överraskande finner vi den största skillnaden i fråga om regeringen, men även för Kungahuset och riksdagen skiljer sig de två politiska alternativen åt.

Tabell 3 Förtroendet för samhällsinstitutioner 2010 (procent mycket + ganska stort förtroende)

	Regeringen	Polisen	Sjukvården	Försvaret	Riksdagen	Bankerna	Dagspressen	Fackliga org	Radio - TV	Grundskolan	Storfretagen	Sv kyrkan	Domstolarena	Riksbanken	Kungahuset	Kommunstyr	Univ/högskolor	Politiska partier	EU-komm	EU-part	FN
Kvinnor	50	67	68	26	45	42	28	22	53	48	23	32	53	53	45	28	56	26	23	22	45
Män	54	55	68	24	43	33	26	19	53	42	28	25	51	59	36	24	54	24	19	17	38
16 - 29	47	62	68	35	41	53	26	25	47	53	30	25	51	45	35	25	65	31	29	28	51
30 - 49	56	66	68	29	47	36	26	23	49	53	31	31	56	58	41	26	59	29	23	20	45
50 - 64	51	61	66	20	43	31	26	20	53	38	20	23	50	56	37	25	50	21	18	16	38
65 - 85	52	57	70	20	44	37	30	15	61	38	23	35	48	60	48	29	49	22	18	17	36
Lägutb	38	57	66	19	33	40	26	20	56	41	21	29	39	48	42	25	39	19	14	14	34
Medelläg	45	60	67	26	39	40	24	20	52	45	26	26	49	50	40	25	52	23	18	17	40
Medelhög	57	62	66	26	49	37	28	23	51	45	26	29	54	60	39	27	60	29	24	22	44
Högutb	69	66	72	27	57	33	29	20	53	50	28	33	64	67	42	28	68	31	30	25	47
Klart vänster	21	56	72	16	34	30	27	41	55	51	12	21	49	43	24	27	58	23	14	13	44
Ngt vänster	32	61	70	24	40	36	30	32	58	49	18	28	53	54	32	27	59	22	19	17	45
Varken eller	35	54	63	25	29	36	23	17	48	42	19	24	42	44	37	23	46	15	15	14	33
Ngt höger	76	68	68	26	55	39	28	14	55	45	34	34	58	67	48	27	58	32	26	23	45
Klart höger	84	65	70	31	62	45	27	9	49	43	41	34	57	66	58	28	59	37	31	30	45
V	23	57	69	17	40	25	31	43	55	53	12	15	54	44	22	22	59	21	13	12	41
S	27	61	72	23	32	40	28	34	58	49	19	27	49	49	33	29	52	20	16	15	42
MP	37	57	71	21	42	31	31	25	55	49	14	26	53	53	30	24	65	23	21	19	48
C	66	68	70	33	53	41	24	13	54	50	28	44	58	65	52	32	57	33	28	27	42
FP	75	64	66	24	57	37	30	14	55	44	30	34	61	66	45	27	62	33	26	22	46
KD	71	66	73	30	53	36	22	1	48	51	27	48	59	67	37	59	59	25	21	17	37
M	80	66	68	29	57	42	28	11	53	42	37	30	57	66	51	27	58	33	28	26	45
SD	29	47	54	22	19	14	17	13	38	33	20	17	30	41	32	16	33	12	7	7	26
Röd-grön	29	60	71	22	36	36	29	32	57	49	17	26	50	50	31	27	56	21	17	16	43
Alliansen	77	66	68	28	57	41	27	12	53	44	34	34	58	66	52	28	58	32	27	25	44

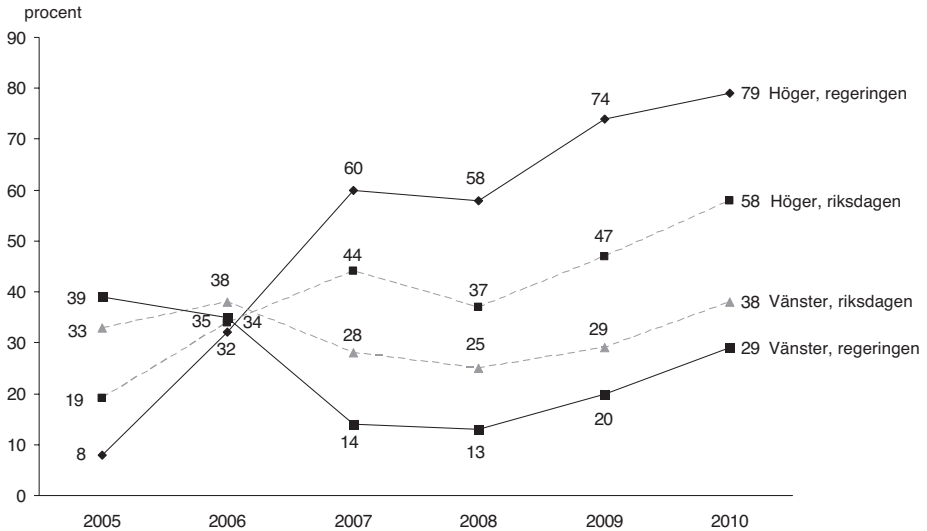
Samma ideologiska mönster framträder då vi studerar förtroendebedömningarna på grundval av hur svarspersonerna placerar sig på vänster-högerskalan. Överlag är det personer som placerar sig till höger som har större förtroende. Det gäller majoriteten av institutionerna och även här är förtroendet för regeringen den tydligaste vattendelaren: 84 procent av dem som anser sig vara klart till höger har stort förtroende för regeringen i jämförelse med endast 21 procent bland dem som anser vara klart till vänster. Den enda institution som har omvänt mönster är de fackliga organisationerna, där 9 procent av personerna klart till höger har stort förtroende i jämförelse med 41 procent bland dem klart till höger. Institutioner som i liten utsträckning eller inte alls bedöms i ett vänster-högerperspektiv är sjukvården, dagspressen, radio-tv, kommunstyrelserna, universitet/högskolor och FN.

Om vi går tio år tillbaka i tiden skiljer sig det politiska mönstret i förtroendebedömningarna på några punkter. År 2000 var det en socialdemokratisk regering och förtroendet för både regering och riksdag var då högre bland personer som placerade sig ideologiskt till vänster (Holmberg och Weibull, 2001). Men det finns även andra skillnader. Förtroendet för de politiska partierna var 2000 större bland vänster- än bland högerinriktade, 2010 var det tvärtom. Personer till höger är 2010 mera positiva till grundskolan. I fråga om förtroendet för de fackliga organisationerna har polariseringen snarast ökat. Det är givetvis inte möjligt att dra några stora växlar på jämförelsen över tioårsperioden. Intrycket är emellertid att personer till höger efter förra års borgerligt regeringsinnehav har ökat sitt samhällsförtroende något mer än personer som placerar sig till vänster.

I det korta perspektivet är det också intressant att illustrera förändringen från året före regeringsskiftet 2006 och fram till hösten 2010 (figur 2). I figuren redovisas förtroendet för regering och riksdag bland personer som placerar sig ideologiskt till vänster med dem som placerar sig till höger. Det vi ser är hur förtroendet snabbt kastats om; året efter valet 2006 är mönstret i förtroendet spegelvänt mot hur det var året före valet. Sedan fortsätter de högerinriktade att öka sitt förtroende för regeringen, men även för riksdagen. Personer till vänster har mycket lågt förtroende för regering och riksdag fram till 2008, men 2009 har förtroendet ökat och ökningen fortsätter även 2010; vänstersympatisörerna ligger 2010 bara tio procentenheter lägre i regeringsförtroende än de gjorde under det socialdemokratiska regeringsinnehavet 2005.

Det visar sig att det är framför allt moderater som ökat sitt regerings- och riksdagsförtroende efter 2006, medan exempelvis centersympatisörer inte har samma starka trend uppåt. På motsvarande sätt minskade förtroendet bland S-sympatisörer mer efter regeringsskiftet 2006 än exempelvis bland Vänsterpartiets sympatisörer.

Figur 2 Förtroende för regering och riksdag 2005-2010 efter självplacering till vänster respektive till höger (procent)



Källa: Den nationella SOM-undersökningen 2010.

Upp och ner i samhällsförtroendet

Institutionsförtroendet minskar långsiktigt i Sverige. Det är en slutsats som vi i tidigare analyser ofta lyft fram. Så är också fallet, men som vi sett i den översiktliga redovisningen i figur 1 varierar mönstret mellan olika institutioner. Frågan är i vad mån vi kan urskilja några typiska förändringsmönster.

En förklaring till att vi uppfattar en så klar nedgång i institutionsförtroendet för den gångna 25-årsperioden är att 1986, året då SOM-institutets förtroendemätningar inleddes i ett längre perspektiv var ett år då samhällsförtroendet var ovanligt högt i Sverige. Bakgrunden var mordet på statsminister Olof Palme som medförde en uppslutning kring samhällets institutioner. Också vissa andra år har utmärkts av att vissa händelser fått stort genomslag, exempelvis terrordåden i USA 2001. För att minska inflytandet av enskilda år skall vi här beräkna det genomsnittliga institutionsförtroendet för varje femårsperiod. Vi har dessutom avgränsat oss till de elva institutioner vi studerat alla år. Det visar sig då att den genomsnittliga nedgången i andelen stort förtroende är 7 procentenheter mellan den första (1986-1990) och den sista (2006-2010) femårsperioden. Om vi utgår från balansmått är nedgången 11 balansmåttsenheter.⁷

Att ange nedgången i medelvärden är dock något missvisande, eftersom det finns inte obetydliga skillnader mellan olika institutioner. Det framgår i tabell 4.

Tabell 4 Genomsnittligt förtroende under fyra perioder 1986-2010

a) Andel ganska + mycket stort förtroende

	Regeringen	Polisen	Sjukvården	Försvaret	Riksdagen	Bankerna	Dagspressen	Facket	Radio/TV	Grundskolan	Storföretagen
1986-1990	36	61	72	38	39	60	35	25	54	47	32
1991-1995	29	64	76	35	29	25	33	23	54	51	28
1996-2000	23	53	68	32	25	36	30	20	53	45	29
2001-2005	30	55	63	25	29	34	26	20	48	43	20
2006-2010	37	58	68	23	34	38	27	21	51	46	24

b) Balansmått

	Regeringen	Polisen	Sjukvården	Försvaret	Riksdagen	Bankerna	Dagspressen	Facket	Radio/TV	Grundskolan	Storföretagen
1986-1990	8	48	63	14	18	50	18	-13	46	28	9
1991-1995	-7	53	68	11	0	-19	11	-16	46	38	2
1996-2000	-17	36	55	9	-8	7	8	-22	46	26	4
2001-2005	0	39	48	-3	3	5	-1	-19	38	24	-15
2006-2010	10	44	57	-8	11	14	-1	-19	41	29	-3

Två institutioner ligger på i stort sett samma nivå första och sista femårsperioden: regeringen (plus 1 procentenhet stort förtroende) och grundskolan (minus en procentenhet). Ytterligare fem institutioner uppvisar en relativt liten minskning: polisen och radio-tv (båda minus tre), sjukvården och de fackliga organisationerna (båda minus 4) och riksdagen minus 5 procentenheter. Men resan mellan första och sista perioden varierar för de sju institutionerna. Sjukvården, grundskolan, radio-tv och de fackliga organisationerna har fått i stort sett samma förtroendebedömning varje period, där sjukvården och radio-tv hela tiden legat bland de högsta, grundskolan i mitten och de fackliga organisationerna varit säkert förankrade i botten. För regeringen och riksdagen, ser bilden annorlunda ut. För båda var perioden 1996-2000 ett lågvattenmärke.

Fyra samhällsinstitutioner har tappat relativt kraftigt i förtroende mellan första (1986-1990) och sista perioden (2006-2010). Det är i första hand bankerna (minus 22 procentenheter) och försvaret (minus 15), men även dagspressen och storföretagen (båda minus 8). Också här skiljer sig mönstren. Bankerna tappade i stort sett hela förtroendet mellan den första och den andra perioden (1991-1995) då man i balansmätt gick från +50 till -19, därefter har det skett en mindre återhämtning och för perioden 2006-2010 är balansmättet +14). Storföretagen har ett liknande mönster, om än inte alls lika dramatiskt, men har framför allt tappat under de två senaste perioderna. Försvaret och dagspressen skiljer från de andra två genom att de tappar förtroende mellan varje period.

Vi kan på grundval av genomgången skilja ut fem olika förändringsmönster mellan 1986 och 2010:

- 1) Relativt stabilt och högt förtroende: sjukvården, radio-tv och grundskolan
- 2) Relativt stabilt och lågt förtroende: de fackliga organisationerna
- 3) Relativt stabilt förtroende men med betydande förändringar under perioden: regering och riksdag, delvis polisen
- 4) Minskande förtroende med betydande förändringar över åren: bankerna och storföretagen
- 5) Kontinuerligt minskande förtroende: försvaret och dagspressen

Det kan diskuteras hur förändringsmönstren ska förklaras. Klart är att de institutioner som uppvisar betydande förändringar under 25-årsperioden är sådana där politiska bedömningar har stor betydelse, men också där skiften i samhället – regeringsskiften, kriser i ekonomin och/eller förändringar i opinionsklimat – har stor betydelse. Det är institutioner som är starka aktörer inom samhällets maktsfär och värderas därefter.

De samhällsinstitutioner med relativt stabilt förtroende är i större utsträckning knutna till vardagslivet. Stort förtroende betyder ofta även stor relevans (Elliot, 1997; Putnam, 2001; Rothstein, 2003). Det förklarar i så fall det stora förtroendet

för sjukvården, men även för radio-tv. Institutioner som har varit mycket relevanta men som tappar i vardaglig närvaro kan förväntas att successivt tappa i förtroende. Det är den tendens som gäller för försvaret och dagspressen.

Slutsatserna från den långsiktiga analysen understryker iakttagelsen att det finns en tydlig politisk resonansbotten i svenska folkets förtroendebedömningar av centrala samhällsinstitutioner, men också att förtroende för många institutioner har sin förankring i vårt vardagsliv.

Noter

- ¹ Endast drygt hälften av de institutioner som mättes 2010 finns med i hela mätserien 1986-2010.
- ² Framställningen följer i huvudsak föregående års redovisning.
- ³ Fr o m 1999 ingick bedömningen av samtliga samhällsinstitutioner i båda parallellt genomförda nationella SOM-undersökningarna. Fr o m 2010 finns de med i tre. Det gav totalt 5007 svarande på frågan.
- ⁴ Balansmättet kan variera mellan +100 (alla svars personer anger högt förtroende) och -100 (alla svars personer anger lågt förtroende). I beräkningen av balansmättet ingår således inte alternativet ”varken högt eller lågt förtroende”. Metodanalyser tyder på att detta alternativ rymmer både personer som placerar institutionsförtroendet i mitten och personer som inte kan ta ställning.
- ⁵ Undantaget är 1988 som inte kan prövas eftersom någon jämförbar förtroendemätning gjordes 1987.
- ⁶ Pearson's r. Också i 2007, 2008 och 2009 års mätningar var detta det enda negativa sambandet. Det har varit på ungefär samma nivå samtliga fyra år.
- ⁷ Det bör understrykas att balansmättet går från -100 och +100, alltså har 201 enheter.

Referenser

- Elliot, Maria (1997) Förtroendet för massmedier. Göteborg: institutionen för journalistik och masskommunikation, Göteborgs universitet.
- Holmberg, Sören (1994) Partierna tycker vi bäst om i valtider. I Holmberg, S, Weibull, L (1994) *Vägval* Göteborg: SOM-institutet vid Göteborgs universitet.
- Holmberg, Sören, Weibull, Lennart (1992) *Trendbrott?* Göteborg: SOM-institutet vid Göteborgs universitet.
- Holmberg, Sören, Weibull, Lennart (2001) Förtroendefall? I Holmberg, S, Weibull, L (red) *Land, Du välsignade?* Göteborg: SOM-institutet vid Göteborgs universitet.

- Holmberg, Sören, Weibull, Lennart (2006) Flagnande förtroende. I Holmberg, S, Weibull, L (red) *Du stora nya värld*. Göteborg: SOM-institutet vid Göteborgs universitet.
- Holmberg, Sören, Weibull, Lennart (2007) Ökat förtroende – bara en valårseffekt? I Holmberg, S, Weibull, L (red) *Det nya Sverige*. Göteborg: SOM-institutet vid Göteborgs universitet.
- Holmberg, Sören, Weibull, Lennart (2008) Svenskt institutionsförtroende på väg upp igen? I Holmberg, S, Weibull, L (red) *Skilda världar*. Göteborg: SOM-institutet vid Göteborgs universitet.
- Putnam, Robert (2001) *Bowling alone: the collapse and revival of American community*. London: Simon & Schuster.
- Rothstein, Bo (2003) *Sociala fällor och tillitens problem*. Stockholm: SNS förlag.

