

FÖRTROENDET FÖR STATEN

SÖREN HOLMBERG OCH LENNART WEIBULL

Förtroende handlar mycket om förväntan. Det förtroende vi har för en person, en organisation eller en institution påverkar hur vi förhåller oss. Vi har större förväntningar på institutioner som vi har stort förtroende för än på institutioner där förtroendet är lågt. Annorlunda uttryckt betyder en generellt stort förtroende en större optimism, medan sjunkande förtroende antyder att det kan finnas framtida skuggor.

Nu är bilden inte riktigt så enkel. Förtroende är ett komplicerat fenomen (Luhmann, 1989; Putnam, 1993; Norris, 2008). Förtroende byggs upp av tidigare erfarenheter men påverkas också av hur beroende jag är av personen, organisationen eller institutionen och hur den generellt värderas (Elliot, 1997). Men sammantaget är det ändå rimligt att uppfatta förändringar i det samlade förtroendet för organisationer och institutioner som uttryck för förskjutningar i samhällets framtidstro. Generella uppgångar tyder på en större förväntan än vad nedgångar gör. De empiriska analyser som bygger på hur svenska folket i de nationella SOM-undersökningarna bedömer olika institutioner och grupper pekar entydigt på att förtroendet för samhällets ekonomiska institutioner är lägre i tider av ekonomisk kris, vilket rimligen ska tolkas så att det då finns en mindre förväntan på dem (Holmberg och Weibull, 2009). Samma tolkning kan användas för att förklara att förtroendet för politiska institutioner ökar valår (Holmberg, 1993) och att förklara att förtroendet för samma institutioner även går upp i tider av kris i omvärlden; i en kris finns det en stor förväntan på att politiken ska kunna lösa problemet (Holmberg och Weibull, 2002).

Men skillnader i bedömningar av samhällets institutioner är också ett tecken på att mönstret är betydligt mer komplicerat. Förtroendet varierar mellan olika institutioner och grupper både vid en och samma tidpunkt och över tid. Tidigare analyser av data från de nationella SOM-undersökningarna visar att förtroendet för offentlig verksamhet, t ex riksdagen eller domstolarna, står för ett slags kristallisering av svenska folkets samhällsförtroende: de som ligger högt tenderar att ligga högt även på flertalet andra institutioner och de som har litet förtroende har särskilt lågt förtroende också för andra samhällsinstitutioner (Holmberg och Weibull, 2008). En förklaring kan vara att svenskar har ett generellt stort förtroende för statsmakten, något som i sin tur ligger bakom svenskars generellt sett stora sociala tillit (Rothstein, 2003, 2012). På grundval av 2011 års undersökning ska vi empiriskt pröva detta vidare. Det kan göras, eftersom undersökningen utöver den årligen återkommande frågan om förtroendet för enskilda samhällsinstitutioner även har med en fråga som gäller förtroendet för staten. En motsvarande fråga ställdes också i SOM-undersökningen 2005, vilket möjliggör jämförelser över tid.

Innan vi fördjupar oss i frågan om förtroende för staten ska vi först ge en översikt av den svenska förtroendeopinionen 2011 med fokus på förändringar sedan 2010 (Holmberg och Weibull, 2011a).

Samhällsförtroendet 2011

Den första SOM-mätningen av samhällsförtroende genomfördes 1986 och omfattade endast elva samhällsinstitutioner. De var valda för att täcka ett spektrum av politiska, mediala, ekonomiska och sociala institutioner. Efter hand har fler institutioner lagts till – senast 2005 då Riksbanken tillkom. Sedan dess har svarspersonerna i den nationella SOM-undersökningen fått ta ställning till tjugo olika samhällsinstitutioner.¹ Resultatet från 2011 års mätning redovisas i tabell 1.

Om vi först ser på rangordningen mellan institutionerna efter andelen som har *mycket stort* förtroende är det – i likhet med de senaste åren – sjukvården som kommer högst med 12 procent, en nedgång med tre procentenheter i jämförelse med 2009 och 2010. Ytterligare fem institutioner hamnar på minst tio procent: regeringen, riksbanken, kungahuset, polisen och domstolarna. I samtliga fall utom polisen är det en svag nedgång på en eller ett par procentenheter i jämförelse med 2010. Lägst andel mycket stort förtroende finns, inte oväntat, för de institutioner som ligger i nedre delen av tabellen.

Det oftast använda kriteriet på stort förtroende är andelen som har mycket eller ganska stort förtroende – vanligen formulerat som andelen med minst ganska stort förtroende. Också med den definitionen kommer sjukvården högst med 62 procent (2010: 68 procent). Därefter kommer polisen, universitet/högskolor och radio/tv som samtliga når över 50 procent stort förtroende. I likhet med tidigare undersökningar ligger Europaparlamentet och EU-kommissionen i botten med 16 respektive 15 procent stort förtroende. I jämförelse med valåret 2010 får både institutioner som åtnjuter stort förtroende och de som har litet förtroende lägre procentandelar 2011.

Vi kan samtidigt notera att andelen mycket stort förtroende inte är proportionellt fördelad för alla institutioner. Visserligen är det allmänna mönstret att andelen mycket stort förtroende följer i stort sett samma rangordning som andelen för det samlade förtroendet för respektive institution, men det finns några intressanta avvikelser. För två av institutionerna – Kungahuset och regeringen – utgör andelen mycket stort förtroende en större andel än förväntat med tanke på rangordningen, för radio/tv och grundskolan är andelen klart lägre än vad som kunde väntas. En rimlig tolkning är att bland dem som har förtroende för kungahuset och regeringen är engagemanget större, medan det är lägre bland dem som har förtroende för radio/tv och grundskolan.

Att en samhällsinstitution åtnjuter stort förtroende bland delar av befolkningen är bara den ena sidan av myntet. Den andra sidan är att samma institution bland andra delar av allmänheten kan ha ett litet förtroende. För helhetsbilden är det viktigt att även få med det senare. Det kan diskuteras vad som ligger i litet förtroende.

I och med att skalan bara anger grader i förtroende är låga värden inte liktydigt med misstro. Samtidigt är givetvis höga andelar litet förtroende ett uttryck för ett avståndstagande. De institutioner som har relativt sett höga andelar litet förtroende är de tre som ligger lägst i rangordningen – de två EU-institutionerna och de fackliga organisationerna – med omkring 35 procent. Men det finns även några högre upp på listan – Svenska kyrkan och Kungahuset – där omkring 30 procent av de svarande anger litet förtroende; Kungahuset är dessutom den institution som har den högsta siffran på mycket litet förtroende (15 procent) följd av de två EU-institutionerna på 13 procent.

Att en institution som Kungahuset kan placera sig närmare mitten av förtroendelistan och ändå ha en hög andel litet förtroende är ett uttryck för en polarisering i bedömningarna, som innebär att mittalternativet, där svaren ofta står för osäkerhet eller indifferens, ligger relativt lågt. Institutioner som är kopplade till partipolitik, exempelvis regeringen, får ofta en sådan bedömning. I 2011 års undersökning är förtroendet för bankerna också polariserat på ett liknande sätt.

Det mått som SOM-institutet traditionellt använt för att väga samman stort och litet förtroende i analysen av samhällsförtroende är vad vi kallar förtroendebalansen. Vår utgångspunkt har varit att det förtroende en institution åtnjuter – dess förtroendebas – inte bara avgörs av andelen som har stort förtroende, utan även av hur stor andel det är som har ett litet förtroende. Institutioner vars förtroende i det föregående beskrevs som polariserade står i ett sådant perspektiv svagare i opinionen än de som huvuddelen av sitt förtroende på den positiva sidan eller i mitten. Om vi exemplifierar med universitet/högskolor kan vi se att de i stort sett har samma andel stort förtroende som regeringen, men en lägre andel litet förtroende, vilket placerar dem klart högre i en rangordning efter vad vi kallar förtroendebalansen.

Enkelt uttryckt är förtroendebalansen ett mått där både andelen stort och andelen litet förtroende vägs in för varje institution genom att andelen stort förtroende minskas med andelen litet förtroende, vilket teoretiskt ger en skala mellan +100 och -100. En rangordning efter balansmättet kommer att skilja sig från en rangordning efter enbart andelen högt förtroende, särskilt i de fall där det finns en hög andel med lågt förtroende.²

När vi utgår från det samlade balansmättet visar det sig att sjukvården även här ligger klart högst med ett balansmått på +49, i stort samma siffror som under de senaste åren. På andra plats finns polisen (+45) följd av universitet/högskolor och radio/tv, båda med +41. Riksbanken och domstolarna rangerar strax under med +38 respektive +37 enheter. Det är samma sex institutioner som åtnjöt störst förtroende också 2009 och 2010. Det som hänt över åren är i stort sett enbart att Riksbanken har tappat något.

Tabell 1 Förtroendet för samhällsinstitutioner 2011 (procent och balansmätt)

Samhällsinstitution	Mycket stort	Ganska stort	Varken/ eller	Ganska litet	Mycket litet	Summa procent	Förtroende-balans
Sjukvården	12	50	25	10	3	100	+49
Polisen	10	48	29	10	3	100	+45
Universitet/högskolor	8	40	45	5	2	100	+41
Radio/TV	6	45	39	8	2	100	+41
Riksbanken	10	39	40	8	3	100	+38
Domstolarna	10	40	37	9	4	100	+37
Grundskolan	5	39	39	14	3	100	+27
Regeringen	11	35	32	14	8	100	+24
Riksdagen	5	34	42	14	5	100	+20
FN	6	32	40	15	7	100	+16
Kungahuset	10	24	36	15	15	100	+4
Bankerna	4	29	36	22	9	100	+2
Svenska kyrkan	5	24	43	16	12	100	+1
Försvaret	5	20	48	18	9	100	-2
Kommunstyrelserna	2	21	51	20	6	100	-3
Storföretagen	2	22	48	20	8	100	-4
Dagspressen	2	23	45	22	8	100	-5
De politiska partierna	1	19	50	21	9	100	-10
De fackliga org	2	19	43	24	12	100	-15
Europaparlamentet	2	14	47	24	13	100	-21
EU-kommissionen	1	14	48	24	13	100	-22

Kommentar: Tabellen redovisar en sammanläggning av resultaten från de tre nationella SOM-mätningarna 2011 (antal svar= 4 720). Personer som ej besvarat förtroendefrågan för någon institution är inte medtagen i procenttalen. Dyliga svar var mycket sällsynta och lämnades av endast mellan två och tre procent för de olika institutionerna. Högsta andelen vet ej-svar finns där även andelen som svarar varken stort eller litet förtroende är hög, t ex beträffande dagspressen och storföretagen. Balansmättet kan gå mellan +100 (alla svars personer anger högt förtroende) och -100 (alla svars personer anger lågt förtroende).

Av de sex institutioner som bland svenskar bedöms ha starkast förtroendebas är det två där en relativt stor andel av de svarande placerar sig på mittalternativet: universitet/högskolor och Riksbanken. Som tidigare nämnts kan det alltid diskuteras vad en hög andel för mittalternativet kan betyda. Å ena sidan kan det uttrycka att man varken har stort eller litet förtroende, å andra sidan kan det bero på att man saknar uppfattning för att man inte känner till institutionen tillräckligt väl. Mycket talar för att särskilt det senare förklarar den höga andelen ”varken-eller” för universitet/högskolor och Riksbanken.

Lägst förtroende åtnjuter de båda EU-institutionerna (-21 respektive -22). Fram till 2010 ökade förtroendet för dem, men 2011 faller det relativt kraftigt, vilket ska sättas i samband med den europeiska eurokrisen och en mer EU-kritisk inställning i den allmänna opinionen (jfr Sören Holmbergs artikel om EU-opinionen i denna volym). Bland de institutioner som ligger lägst i fråga om förtroendebalans är det överlag en stor andel svars personer som anger att de varken har stort eller litet förtroende undantaget gäller för de fackliga organisationerna där bedömningen är något mer polariserad.

Ser vi närmare på hur de bedömda institutionerna rangordnar sig efter förtroende framträder i stort sett samma bild som de senaste åren med fyra huvudgrupper:

- En liten grupp institutioner som åtnjuter mycket stort förtroende (sjukvården, polisen, Riksbanken, universitet/högskolor, radio-tv och domstolarna) som alla har som lägst ett balansmått på över +35.
- En grupp institutioner som åtnjuter ganska stort förtroende (grundskolan, regeringen, riksdagen, och FN) med mellan +30 och +16.
- En relativt stor grupp institutioner som har i stort sett samma andel positiva som negativa men en viss tonvikt på de senare (kungahuset, bankerna, Svenska kyrkan, försvaret, kommunstyrelserna, och dagspressen) med mellan +4 och -5.
- De institutioner som åtnjuter ganska eller mycket lågt förtroende (de politiska partierna, EU-kommissionen, Europaparlamentet och de fackliga organisationerna) med en förtroendebalans mellan -10 och -22.

I jämförelse med 2010 är det framför allt den grupp av institutioner som ligger kring noll som har ökat. När vi jämför med ett år tidigare är grupperingen dock i stort sett densamma som då. Det är snarast valåret 2010 som avviker med ett genomsnittligt något större institutionsförtroende (Holmberg och Weibull, 2011a).

Ett annat sätt att betrakta den samlade bilden av svenska folkets samhällsförtroende är konstaterandet att tretton av de tjugo institutionerna hamnar på plus och åtta på minus. År 2011 är det färre på den positiva sidan än 2010 men fler än det var 2009. Nivån på det genomsnittliga institutionsförtroendet har mellan 2010 och 2011 minskat från +18 till +12. Bland de tjugo institutionerna minskar förtroendet för arton, varav nedgången är statistiskt säkerställd för drygt hälften. Endast de fackliga organisationerna, försvaret och Svenska kyrkan ligger på samma nivå 2011 som 2010. De samhällsinstitutioner som uppvisar störst nedgång i förtroende är regeringen (från +34 2010 till +24 2011), Riksbanken (från +49 till +38), bankerna (från +13 till +2), EU-kommissionen (från -9 till -22) och Kungahuset (från +19 till +4). En viktig förklaring till nedgången för de politiska institutionerna är att 2010 var ett valår som ofta leder till allmän uppgång i samhällsförtroendet. Till bilden hör att flertalet politiska institutioner hade en större uppgång mellan 2009 och 2010 än nedgång mellan 2010 och 2011. Också bankerna ligger trots nedgången i förtroende

något högre 2011 än de gjorde 2009. EU-kommissionen och Kungahuset hade visserligen en återhämtning 2010 men åtnjuter lägre förtroende 2011 än 2009. I och med att det rör sig om en generell förtroendenedgång ändrar sig förhållandet mellan de olika institutionerna förhållandevis litet; exempelvis ligger Kungahuset trots sin nedgång på elfte plats båda åren.

Långsiktiga förändringsmönster

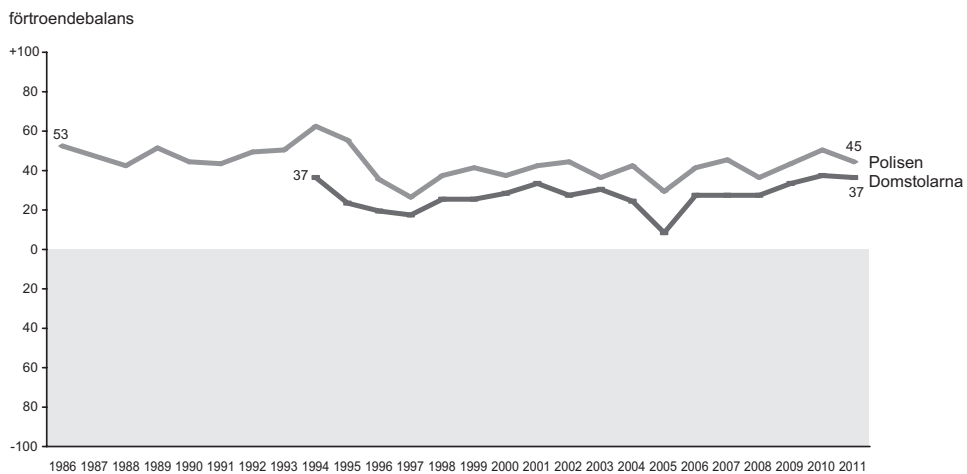
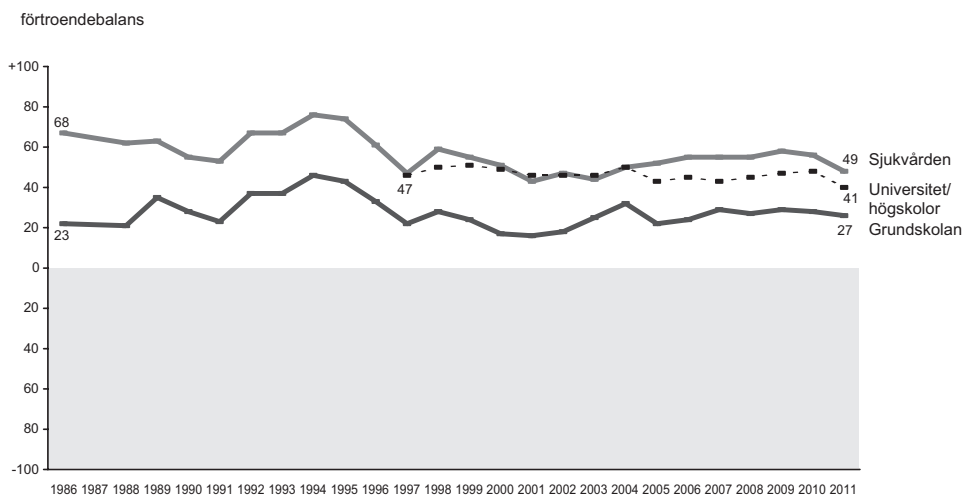
Det mönster vi kan se i jämförelsen mellan bedömningarna för valåret 2010 i jämförelse med 2009 och 2011 bekräftar valårets positiva effekter på det politiska institutionsförtroendet, men även på andra samhällsinstitutioner (Holmberg, 1994; Holmberg och Weibull, 2007). Det är ett mönster vi även kan se i ett längre tidsperspektiv. I figur 1 redovisas förtroendebalansen för varje enskild samhällsinstitution som ingått i SOM-institutets mätningar.

Även om det finns vissa dramatiska förändringar i förtroende för några institutioner – exempelvis det kraftiga fallet i förtroendet för bankerna under början av 1990-talet – sker det vanligen inte några större omkastningar i den samlade institutionsbedömningen mellan enskilda år. Det hindrar emellertid inte att det går att iakta både kortsiktiga och långsiktiga förändringsmönster såväl för enskilda som för grupper av institutioner.

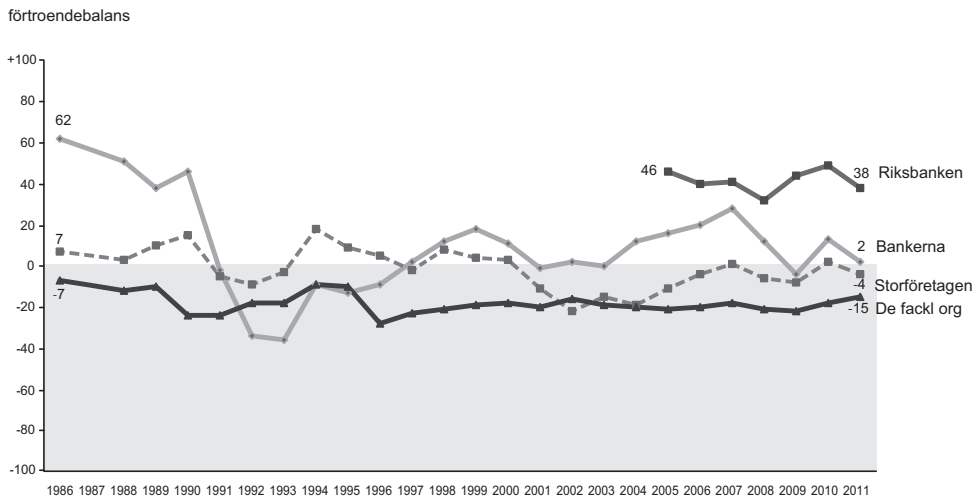
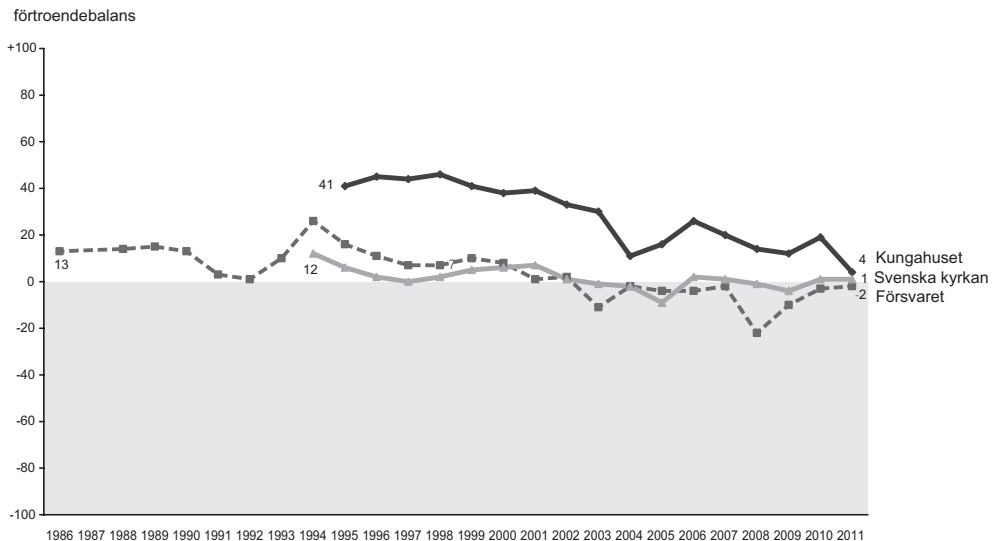
Flertalet offentliga institutioner som sjukvården, grundskolan, polisen och domstolarna uppvisar ett likartat mönster över tid, även om nivåerna kan variera mellan dem. Fram till början av 1990-talet åtnjöt de ett stabilt om än svagt fallande förtroende bland allmänheten för att därefter öka kraftigt i förtroende, delvis som ett svar på förslag om nedskärningar i det offentliga. I slutet på 1990-talet har förtroendet på nytt gått ner och stabiliserat sig på en lägre nivå – balansmätt på mellan +40 och +60. De senaste åren har mönstren inte någon entydig tendens: sjukvården och universitet/högskolor uppvisar nedgångar, medan förtroendet för grundskolan och domstolarna står relativt stabilt. Polisen intar en mellanställning. Det är svårt att se någon enkel förklaring till de ökade skillnaderna de senaste åren.

För Svenska kyrkan och Kungahuset, två institutioner som SOM-institutet började mäta först 1994 respektive 1995, är den långsiktiga tendensen sjunkande. Det gäller särskilt förtroendet för Kungahuset – från +41 1995 till +4 2011. För Svenska kyrkan är nedgången betydligt mindre (från +12 1994 till +1 2011) och det är ingen skillnad mellan 2010 och 2011. För båda institutionerna finns det en del hack i kurvorna som antyder att händelser vissa år kan ha påverkat allmänhetens bedömningar. En mer ingående analys av allmänhetens bedömningar av synen på Kungahuset finns i Lennart Nilssons kapitel om republik och monarki.

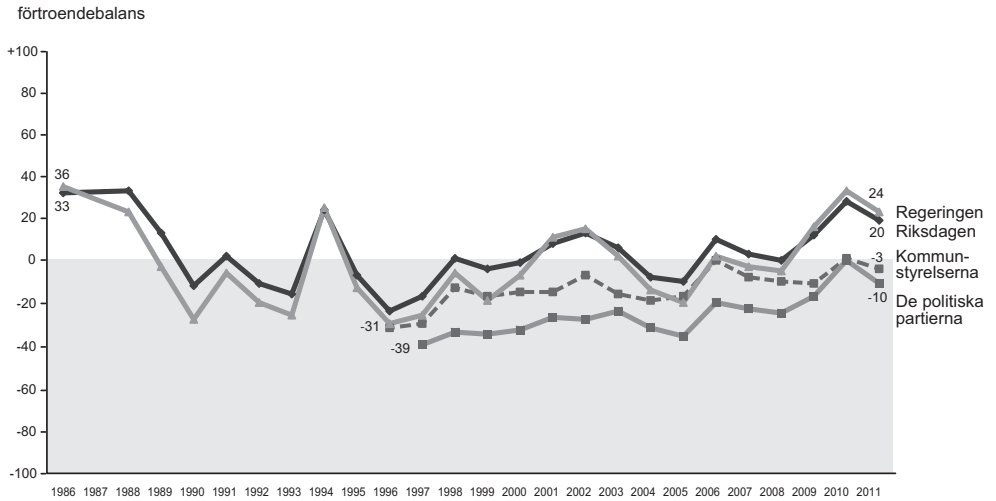
Figur 1 Bedömningar av förtroendet för tjugoen samhällsinstitutioner
1986-2011 (balansmätt)



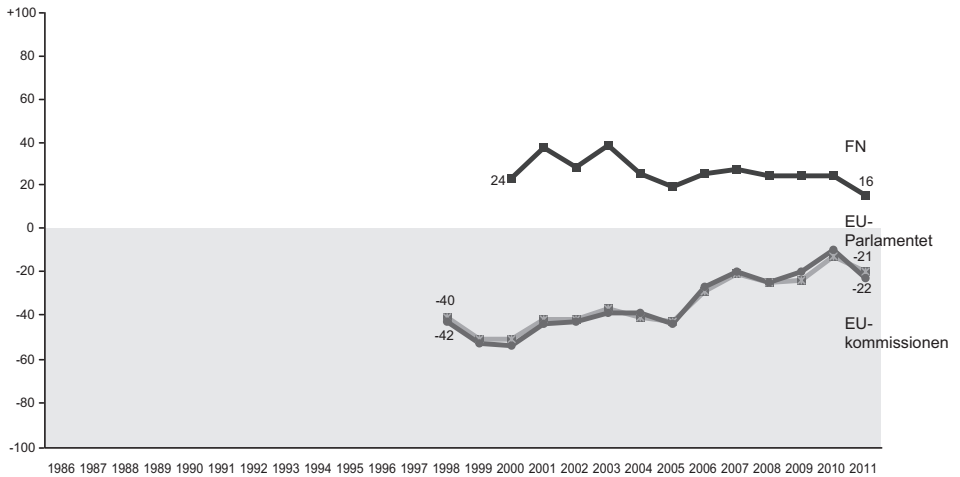
Figur 1 Forts.

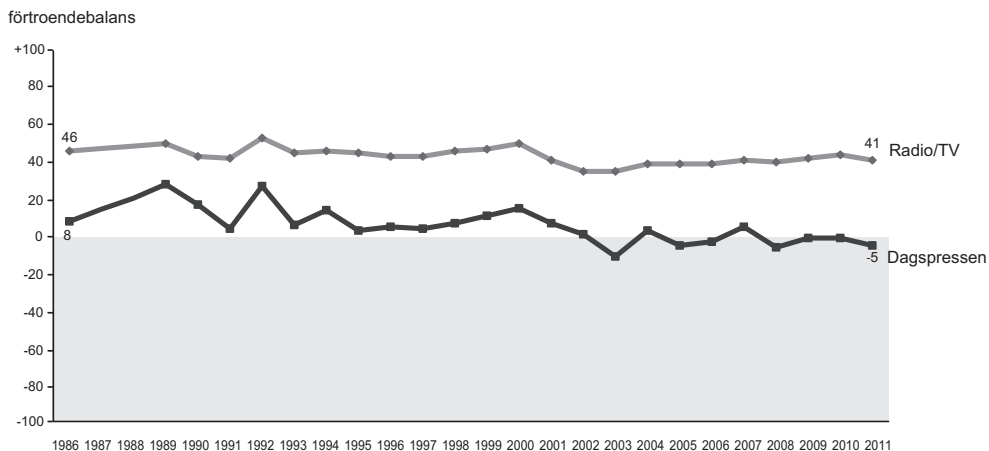


Figur 1 Forts.



förtroendebalans



Figur 1 Forts.

Kommentar: Om balansmättet se tabell 1. År 1987 saknas i figurerna eftersom ett annat, med övriga år inte jämförbart mått, användes just detta år. För de två medieinstitutionerna saknas samma skäl siffror även för 1988.

De ekonomiska institutionerna uppvisar relativt stora skillnaderna under de tjugofem år då förtroendet för dem studerats. Mest spektakulärt är det kraftigt minskade förtroendet för bankerna som följde av bankkrisen i början av 1990-talet. Också storföretagen fick ett minskat förtroende under den dåvarande lågkonjunkturen men inte i lika hög grad som bankerna. Då ekonomin vände började också förtroendekurvorna gå upp för att på nytt falla under IT-kraschen efter år 2000 och senare vid finanskrisen 2008. Den uppgång i förtroende som fanns 2010 har förbytts i nedgång, men både bankerna och storföretagen ligger högre än de gjorde 2009. Förtroendet för de fackliga organisationerna ökade något under 1990-talets lågkonjunktur men har sedan varit mycket stabilt på en låg nivå, möjligen med en svag ökning de senaste åren.

De politiska institutionerna uppvisar i likhet med de ekonomiska relativt stora skillnader mellan enskilda år. En försiktig bedömning av tendenserna i det politiska förtroendet pekar på att det mellan 1986 och 1996 snarast var på nedåtgående för riksdag och regering medan kurvorna därefter pekar uppåt, bortsett från en tillfällig nedgångsperiod 2004-2005 (Oscarsson och Holmberg, 2011). En motsvarande tendens finns för kommunstyrelserna och de politiska partierna. För regering och riksdag gäller dessutom att det långsiktiga mönstret är att förtroendet ökar under valår i förhållande till åren närmast före. Den så kallade valårseffekten har vi kunnat iaktta alla valår sedan den nationella SOM-mätningen inleddes 1986 (jfr Holmberg, 1993).³ Men vi har också tidigare iakttagit en ”kriseffekt” – mellan 2000 och 2001

(terrorattacken i USA) ökade förtroendet för regeringen med omkring 20 balansmåttsheter. Året därpå – 2002 – var det riksdagsval och då ökade förtroendet ytterligare något. Också valåret 2010 ökade förtroendet särskilt för regeringen och riksdagen och 2011 har det fallit enligt vad som förväntades. Men också ett annat mönster framträder: förtroendet för de politiska institutionerna är större året efter valet än året före. Tendensen fanns även tidigare men har blivit starkare. Möjligen ligger förklaringen i att den positiva effekten av ett val håller i längre då förtroendet för särskilt regering och riksdag ökar.

Uppgången i förtroende för politik gäller också Europaparlamentet och EU-kommissionen, där förtroendebalansen från en mycket låg nivå vid mätningarnas start 1998 (-40 respektive -42) har ökat till cirka -20. Som vi sett är den senare siffran en nedgång i förhållande till 2010. En internationell institution som FN förefaller mindre berörd av den svenska politiska trenden men har liksom många andra institutioner fått vidkännas en nedgång mellan 2010 och 2011.

Förtroendet för medieinstitutionerna har i jämförelse med de ekonomiska och politiska institutionerna utvecklats mycket stabilt. Radio-tv ligger förankrad på drygt +40. För dagspressen är tendensen lite mer skiftande. Under 1990-talet var förtroendet för dagspressen klart på den positiva sidan av balanslinjen. Därefter har tendensen vikit något och man ligger de senare åren på +0 eller något lägre.

Dimensioner i bedömningarna

I redovisningen av långtidstrenderna har vi i likhet med tidigare redovisningar, grupperat de olika samhällsinstitutionerna efter typ. Vi vet från tidigare års analyser att det finns relativt starka samband mellan hur olika institutioner bedöms. Politiska institutioner värderas ofta på ett likartat sätt: människor som har högt förtroende för regeringen har det ofta även för riksdagen liksom för de politiska partierna. Överlag finns det en stark positiv samvariation i förtroendebedömningarna: den som har stort förtroende för en institution har stor sannolikhet att ha det också för andra och de som har lägre förtroende för en har det som regel även för andra. Den genomsnittliga korrelationen (Pearson's r) ligger på drygt 0,30. Samma mönster framträder i 2011 års mätning. I motsats till tidigare år finns det inte något negativt samband; det i de senaste undersökningarna noterade negativa sambandet mellan förtroendet för regeringen och förtroendet för de fackliga organisationerna är 2011 ett svagt positivt samband ($r=0,01$) och sambandet mellan förtroendet för storföretag och förtroendet för de fackliga organisationerna är också positivt ($r= 0,12$). I övrigt är de positiva sambanden relativt starka. De starkaste finner vi mellan EU-kommissionen och Europaparlamentet ($r= 0,93$; år 2009 0,93 och år 2010 0,92) och mellan regering och riksdag ($r= 0,66$; 0,67 respektive 0,63).

Där korrelationerna mellan enskilda institutioner är stora kan vi utgå från att bedömningen görs efter likartade kriterier. Det är bakgrunden till att vi på grundval av varje års förtroendemätning studerar de interna sambandsmönstren genom en

explorativ faktoranalys baserad på förtroendet för de tjugoen institutionerna. Med tanke på att sambandsmönstren ligger relativt fast över tid finns ingen anledning att vänta sig några större förändringar i de grundläggande dimensionerna. Den explorativa lösningen på grundval av 2011 års förtroendebedömningar ger fem dimensioner som i huvudsak överensstämmer med dem vi såg på grundval av 2010 års data. De fem dimensionerna har vi tidigare rubricerat som: I *Politisk representation*, II *Samhällsservice*, III *Politisk makt*, IV *Etablissemang*, och V *Medier* (tabell 2).⁴

Tabell 2 Förtroende för samhällsinstitutioner 2011, faktoranalys (faktorladdningar)

	I	II	III	IV	V
Europaparlamentet	.87	.10	.24	.20	.11
EU-kommissionen	.86	.09	.28	.19	.12
FN	.62	.32	.06	.18	.06
De politiska partierna	.55	.23	.49	.10	.19
Sjukvården	.03	.65	.17	.09	.08
Grundskolan	.15	.61	.00	.19	.19
Polisen	.09	.58	.30	.30	.02
Domstolarna	.14	.52	.50	.09	.11
Universitet/högskolor	.28	.52	.27	-.17	.17
De fackliga org	.36	.46	-.19	-.04	.44
Kommunstyrelserna	.33	.41	.26	.24	.20
Regeringen	.18	.04	.82	.22	.02
Riksdagen	.32	.26	.70	.13	.15
Riksbanken	.12	.32	.62	.20	.23
Kungahuset	.09	.07	.18	.77	-.02
Svenska kyrkan	.09	.34	.04	.57	.12
Bankerna	.26	.08	.13	.53	.36
Storföretagen	.24	.04	.32	.49	.29
Försvaret	.26	.41	.16	.46	.01
Dagspressen	.13	.07	.17	.13	.80
Radio-tv	.06	.27	.15	.12	.73
Förklarad varians	14%	13%	13%	10%	9%

Kommentar: Faktoranalys enligt Kaiser's kriterium. Varimaxrotering.

Källa: Den nationella SOM-undersökningen 2011

I den första dimensionen *Politisk representation* utgör EU-institutionerna kärnan, men även FN och de politiska partierna laddar högt. *Samhällsservice* inkluderar främst sjukvården, polisen, domstolarna, grundskolan, försvaret universitet/högskolor, men

till skillnad från 2010 även de fackliga organisationerna och kommunstyrelserna. Dimensionen *politisk makt* innehåller regeringen, riksdagen och Riksbanken, där den tredje laddar klart lägre än de två andra. Det som vi valt att kalla *etablissemang* är en dimension där Kungahuset, Svenska kyrkan, storföretagen och bankerna laddar högt, medan dimensionen *medier* omfattar radio-TV och dagspress.

Den förändring som vi noterade 2010 att det föll ut en specifik politisk makt-dimension vid sidan av politisk representation ligger fast även 2011. En förklaring ligger troligen i att förtroendet för riksdag och regering fortsatt ligger högt och att regeringsförtroendet är så pass intensivt. Den svenska politiska makten – regeringen, riksdagen och Riksbanken – skiljer sig från andra politiska institutioner som EU-organen och de politiska partierna. Vi har tolkat det så att de senare handlar mer om institutioner för politisk representation, medan politisk makt mera uttrycker en politisk ledning. Bilden är emellertid inte entydig eftersom även domstolarna laddar högt på dimensionen.

Till skillnad från 2010 laddar kommunstyrelserna och de fackliga organisationerna i dimensionen samhällsservice 2011, medan de inte hade någon entydig hemvist i 2010 års analys. På många punkter är mönstret i 2011 års analys mindre tydligt än tidigare genom att några institutioner har förhållandevis höga laddningar på mer än en dimension.

Förtroendet för staten

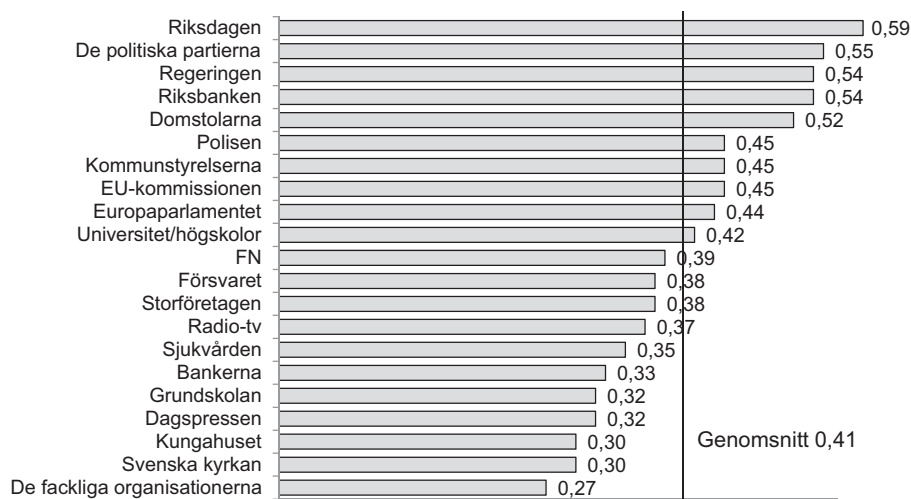
I de senaste årens SOM-undersökningar har de svarande även fått ta ställning till förtroendet för ett mindre antal andra institutioner eller organisationer. En institution som ingick redan i 2005 års undersökning var *Staten*. Utgångspunkten var att staten utgör kärnan i det offentliga Sverige. Statsbegreppet har visserligen varit omdebatterat genom åren och inte sällan uppfattats som kontroversiellt genom att det associerats till kontroll eller övervakning. I samhällsutopier från vänster har den 'starka staten' uppfattats som ett stöd åt medborgarna från vaggan till graven, medan staten i högerretoriken ofta framställts som en makt som begränsar individers och näringsfrihet. Samtidigt visar empiriska studier att starka statsinstitutioner i en välfärdsstat bidrar till stort samhällsförtroende (Rothstein, 2012).

Resultatet av 2005 års undersökning pekade på att det troligen uppfattades som svårt att bedöma förtroendet för staten. Hälften av de svarande placerade sig på mittalternativet, medan övriga fördelade sig relativt jämnt mellan stort och litet förtroende. Det gav ett balansmått på +2 (Holmberg och Weibull, 2006). Sex år senare blir resultatet annorlunda: nu har andelen för mittalternativet minskat till 42 procent och det är en relativt kraftig övervikt för stort förtroende. Förtroendebalansen blir +34 (tabell 3).⁵ Det placerar staten i den översta tredjedelen av samhällsförtroende enligt tabell 1 – mellan domstolarna och grundskolan.

Tabell 3 Förtroende för staten 2005 och 2011 (procent)

	Mycket stort förtroende	Ganska stort förtroende	Varken stort eller litet förtroende	Ganska litet förtroende	Mycket litet förtroende	Summa procent	Balansmätt
2005	3	23	50	17	7	100	+2
2011	7	39	42	9	3	100	+34

Ordet staten kan ge olika associationer. Ett sätt att belysa det är att studera hur förtroendet för staten förhåller sig till förtroendet för de tjugo institutionerna i basfrågan. Vilka av dessa institutioner värderas särskilt positivt bland dem som har stort förtroende för staten? Mot bakgrund av vad som redovisats i fråga om de starka positiva sambanden mellan bedömningarna av olika samhällsinstitutioner ska vi överlag förvänta oss höga korrelationer, och att de ska vara särskilt höga i fråga om de politiska institutionerna.

Figur 2 Sambandet mellan förtroendet för staten och tjugo samhällsinstitutioner (Korrelationer, Pearson's r)

Kommentar: Resultaten är hämtade från Riks-SOM-undersökningen 2011.

Resultatet bekräftar i stort antagandena (figur 2). Den genomsnittliga korrelationen mellan staten och de tjugo samhällsinstitutionerna är +0,41 (Pearson's r). De fyra

institutioner som visar högst samband är riksdagen, de politiska partierna, regeringen, Riksbanken och domstolarna – med över ,50. Gruppen sammanfaller i huvudsak med det som i dimensionsanalysen kallades politisk makt. De institutionsbedömningar som uppvisar lägst samband med staten är grundskolan, dagspressen, Kungahuset, Svenska kyrkan och de fackliga organisationerna med korrelationer på ca 0,30. De senare representerar inte någon entydig grupp, men det är noterbart att Sveriges statsöverhuvud hamnar i denna grupp, liksom även den tidigare statskyrkan.

Motsvarande korrelationsanalys har utförts även på basis av 2005 års data. Bilden blir i stort sett densamma, men den genomsnittliga korrelationen är lägre (0,34) och spridningen större. Förtroendet för staten har störst samband med förtroendet för regeringen och riksdagen (ca 0,60) samt de politiska partierna och kommunstyrelserna (ca 0,50). De lägsta korrelationerna noteras för radio/tv, dagspressen, Svenska kyrkan, storföretagen (alla omkring 0,20) och Kungahuset (0,11).

Tabell 4 Förtroende för staten efter partisynpaty och ideologisk självplacering 2005 och 2011

Förtroende för staten 2005	Partisynpaty								Ideologisk självplacering				
	V	S	MP	C	FP	KD	M	SD	KV	NV	VE	NH	KH
Mycket stort	2	5	1	4	2	1	1	-	10	3	1	1	2
Ganska stort	28	36	18	16	20	14	15	-	31	36	18	20	11
Varken eller	44	50	53	61	51	53	49	-	39	49	55	51	40
Ganska litet	18	7	18	13	23	21	25	-	13	8	17	21	33
Mycket litet	8	2	10	6	4	11	10	-	7	4	9	7	14
Summa procent	100	100	100	100	100	100	100	-	100	100	100	100	100
Balansmått	+4	+32	-9	+1	-5	-17	-19	-	+21	+27	-7	-7	-34
Antal svar	86	512	102	114	153	72	420	-	116	372	558	415	162

Förtroende för staten 2011	Partisynpaty								Ideologisk självplacering				
	V	S	MP	C	FP	KD	M	SD	KV	NV	VE	NH	KH
Mycket stort	5	4	7	12	13	2	9	3	8	4	5	6	15
Ganska stort	28	35	35	39	51	44	47	28	30	36	33	48	50
Varken eller	44	49	44	39	28	37	38	37	41	51	44	38	31
Ganska litet	13	9	12	10	6	12	5	23	13	7	14	6	3
Mycket litet	10	3	2	0	2	5	1	9	8	2	4	2	1
Summa procent	100	100	100	100	100	100	100	100	100	100	100	100	100
Balansmått	+10	+27	+28	+41	+56	+29	+50	-1	+17	+31	+20	+46	+61
Antal svar	60	414	163	51	92	41	486	70	146	316	410	426	152

Förklaringen till det något ändrade mönstret har att göra med det generellt ökade förtroendet för staten. Förtroendet har ökat inom grupper som tidigare var ambivalenta eller kritiska mot staten. Den tydligaste bilden av förändringen får vi när vi jämför förtroendet för staten bland personer med olika partisympati och olika ideologisk självplacering 2005 och 2011 (tabell 3). År 2005 var det entydiga mönstret att socialdemokrater och personer ideologiskt till vänster hade stort förtroende för staten, medan särskilt moderater och kristdemokrater och personer ideologiskt till höger hade lågt förtroende. Sex år senare är bilden delvis den omvända. De som nu har störst förtroende för staten är folkparti- och moderatsympatisörer och personer som uppfattar sig som höger. Förtroendet i dessa grupper är betydligt högre idag än vad förtroendet var på vänstersidan 2005.

Men det finns också andra mönster. Miljöpartiets sympatisörer hade litet förtroende för staten år 2005 (balansmätt -9) och ett relativt stort 2011 (+28). Centerpartiets sympatisörer hade däremot en svagt positiv övervikt redan år 2005 (+1), låt vara att deras förtroende är betydligt större 2011. År 2011 är Sverigedemokraterna det enda parti som har ett negativt balansmätt (-1).

Resultaten är på samma gång förväntade och överraskande. Det förväntade ligger i att det till synes naturliga att den politiska grupp som sitter vid regeringsmakten också har sympatisörer stort förtroende för statsmakten. Som Lennart Nilsson visar i kapitlet om samhällsservice i denna volym har allianspartierna blivit mer positiva till offentlig sektor. Det överraskande är att sympatisörer till vänster har i stort sett samma förtroende för staten vid båda mätpunkterna. Om den ”naturliga” tolkningen skulle hålla borde man haft större förtroende 2005 och lägre 2011. Det kan finnas flera förklaringar till det oväntade mönstret. En sådan kan vara att Göran Perssons regering 2005 inte hade det förtroende bland sina politiska sympatisörer som Fredrik Reinfeldts förefaller ha bland de sina 2011 (jfr Sören Holmbergs kapitel om partiledarpopularitet i denna volym). En annan förklaring kan vara att vänsterns förtroende för staten är ideologiskt betingat och inte urholkas så lätt under några få år av borgerligt styre. Ett ytterligare perspektiv kan vara att regeringsskiftet i sig har en positiv effekt på förtroendet för staten.

En skugga trots allt

Utgångspunkten för årets kapitel om svenskarnas institutionsförtroende var frågan om det kan anas någon skugga över framtiden. Efter att ha gått igenom hur förtroendet utvecklats för de tjugo samhällsinstitutioner som SOM-institutet använder som indikatorer kan vi visa att svenskarna är något mindre förtroendefulla 2011 än de var 2010, men på samma nivå eller något högre än 2009. Det finns därför ingen grund för att tala om ett kortsiktigt fallande förtroende, tvärtom är det för flera institutioner, särskilt de politiska, en uppgång sedan andra hälften av 1990-talet. Nedgången mellan 2010 och 2011 kan i huvudsak hänföras att ett valår normalt innebär ett större förtroende för politik. Några nedgångar kan dock vara svårare att

förklara med en valårseffekt, särskilt nedgången i förtroende för sjukvården och för universitet och högskolor. Möjligen kan man här ana ett spirande missnöje med privatiseringar inom vården och en mer kritisk syn på forskning (jfr Holmberg och Weibull, 2011b).

En huvudtendens under de senaste åren är således det ökade förtroendet för de politiska institutionerna. Särskilt regeringen åtnjuter stort förtroende, men också riksdagen och Riksbanken. I dimensionsanalysen framträder det vi kallat politisk makt som en egen dimension. I årets analys har detta följts upp med en fråga om förtroendet för staten, där det finns jämförelser med 2005. En viktig iakttagelse är att det finns en starkt samband mellan förtroendet för den politiska makten och för staten. Sambandet fanns även 2005 men det var inte lika tydligt. Resultaten pekar på att staten i svenska folkets ögon i stor utsträckning är detsamma som regeringen.

Det är i förlängningen av dessa svarsmönster det möjligen kan finnas anledning att känna oro. Det huvudresultat som framträder kan förstås som att staten är en fråga om partipolitik. Den som sitter vid makten har staten i sin hand. Det är ett sådant synsätt som kan förklara att tidigare statskritiker kan bli statskramare när makten växlar. Att se staten som en fråga om i huvudsak partipolitisk makt står i klar kontrast till svensk tradition med oberoende myndigheter och accepterade maktväxlingar. Om det finns någon eventuell skugga över framtiden kan det vara här. Staten ska vara politiserad – men lagom politiserad.

Noter

- 1 Fr o m 1999 ingår bedömningen av samtliga samhällsinstitutioner i båda de parallellt genomförda nationella SOM-undersökningarna. Fr o m 2010 finns de med i samtliga tre editioner, vilket innebär 9 000 personer i urvalet och 4 700 svarande.
- 2 Balansmättet kan variera mellan +100 (alla svarspersoner anger högt förtroende) och -100 (alla svarspersoner anger lågt förtroende). I beräkningen av balansmättet ingår således inte alternativet ”varken högt eller lågt förtroende”. Metodanalyser tyder på att detta alternativ rymmer både personer som placerar institutionsförtroendet i mitten och personer som inte kan ta ställning.
- 3 Undantaget är 1988 som inte kan provas eftersom någon jämförbar förtroendemätning inte gjordes 1987.
- 4 För detaljer i faktoranalysen se kommentaren till tabell 2
- 5 Med tanke på att resultatet från 2005 pekade på att förtroendet för staten kunde uppfattas som svår att svara på ställdes frågan 2011 av metodskäl även i en variant där skalan innehöll alternativet ”Ingen uppfattning”. Det visade sig att nio procent angav ingen uppfattning. Svarsfördelningen liknade i övrigt frågan utan detta alternativ och balansmättet var +26 (mycket stort förtroende 6%, ganska stort förtroende 32%, varken stort eller litet förtroende 41%, ganska litet förtroende 9% och mycket litet förtroende 3%; antal svar 1 523).

Referenser

- Elliot, Maria (1997) *Förtroendet för massmedier*. Göteborg: institutionen för journalistik och masskommunikation, Göteborgs universitet.
- Holmberg, Sören, Weibull, Lennart (1992) *Trendbrott?* Göteborg: SOM-institutet vid Göteborgs universitet.
- Holmberg, Sören (1994) Partiernas tycker vi bäst om i valtider. I Holmberg, S, Weibull, L (1994) *Vägval*. Göteborg: SOM-institutet vid Göteborgs universitet.
- Holmberg, Sören, Weibull, Lennart (2001) Förtroendefall? I Holmberg, S, Weibull, L (red) *Land, Du välsignade?* Göteborg: SOM-institutet vid Göteborgs universitet.
- Holmberg, Sören, Weibull, Lennart (2006) Flagnande förtroende. I Holmberg, S, Weibull, L (red) *Du stora nya världen*. Göteborg: SOM-institutet vid Göteborgs universitet.
- Holmberg, Sören, Weibull, Lennart (2007) Ökat förtroende – bara en valårseffekt? I Holmberg, S, Weibull, L (red) *Det nya Sverige*. Göteborg: SOM-institutet vid Göteborgs universitet.
- Holmberg, Sören, Weibull, Lennart (2008) Svenskt institutionsförtroende på väg upp igen? I Holmberg, S, Weibull, L (red) *Skilda världar*. Göteborg: SOM-institutet vid Göteborgs universitet.
- Holmberg, Sören, Weibull, Lennart (2011a) Förtroendekurvorna pekar uppåt. I Holmberg, S, Weibull, L, Oscarsson, H (red) *Lycksalighetens ö*. Göteborg: SOM-institutet vid Göteborgs universitet.
- Holmberg, Sören, Weibull, Lennart (2011b) Förtroendet för forskningen fortsätter falla. I Holmberg, S, Weibull, L, Oscarsson, H (red) *Lycksalighetens ö*. Göteborg: SOM-institutet vid Göteborgs universitet.
- Luhmann, Niklas (1989) *Vertrauen. Ein Mechanismus der Reduktion sozialer Komplexität*. Stuttgart, Ferdinand Enke Verlag.
- Norris, Pippa (2008) *Driving democracy: Do power-sharing institutions work?* Cambridge: Cambridge University Press, 2008
- Oscarsson, Henrik, Holmberg, Sören (2011) *Svenska Europaval: En sammanfattning av några resultat från valundersökningen i samband med valen till Europaparlamentet 1995, 1999, 2004 och 2009*. Stockholm: Statistiska Centralbyrån.
- Putnam, Robert (1993) *Making Democracy Work. Civic Traditions in Modern Italy*. Princeton: Princeton University Press.
- Rothstein, Bo (2003) *Sociala fällor och tillitens problem*. Stockholm: SNS förlag.
- Rothstein, Bo (2012) *The Quality of Government. Corruption, Social Trust and Inequality in International Perspective*. Chicago: University of Chicago Press.