

INSTITUTIONSFÖRTROENDE MELLAN BERÖRDHET OCH MEDIEBEVAKNING

SÖREN HOLMBERG OCH LENNART WEIBULL

Människors förtroende för ett samhälles institutioner byggs upp och påverkas av många olika omständigheter. Saker som har att göra med personerna som har förtroende, saker som gäller de institutioner man har förtroende för och saker som karakteriserar de kanaler som förmedlar informationen mellan personerna och institutionerna. Dessutom spelar omgivningen, kontexten, en roll. Förtroende struktureras av vad som historiskt och geografiskt sitter i väggarna. Inom forskningen särskiljer man på förtroendets *subjekt* (individerna), förtroendets *objekt* (institutionerna), förtroendets *informationsvägar* (t ex direkterfarenheter eller massmedier) och förtroendets *kontext* (t ex Sverige eller sent 1900-tal).

När det gäller att analysera hur institutionsförtroende uppstår och förändras brukar forskningen fokusera på sex olika byggstenar eller faktorer (Mayer m fl 1995; Johansson m fl 2006; Holmberg och Weibull 2013). Alla har att göra med hur subjekten (individerna) bedömer/uppfattar/förväntar att objekten (institutionerna) sköter sig. Byggsten nummer 1 gäller en institutions *förmåga/kompetens* att utföra vad den ska. Ju bättre desto högre förtroende, är hypotesen. Byggsten 2 är *integritet*. Arbete skall inte bara utföras bra. Hur det utförs spelar också in. Procedurer är viktiga. En verksamhet skall utmärkas av opartiskhet och rättvisa (Rothstein och Teorell 2012). Medkänsla, *empati*, är den 3:e byggstenen. Oberoende av vad som görs och hur, stärks förtroende om det görs med medmänsklighet och välvilja. Byggsten 4 är öppenhet och tydlighet – *transparens*. Det är lättare att hysa förtroende för något vi ser än för något som vi uppfattar är fördolt för oss. Hemlighetsmakeri är inte förtroendeskapande. Byggsten nummer 5 är *värdegemenskap*. Lika barn leka bäst. Förtroende uppstår lättare mellan likar än mellan olikar. Överensstämmande värderingar och gemensam värdegrund befrämjar förtroende mellan människor liksom mellan människor och institutioner. Den 6:e och sista byggstenen är *närhet*, en nära kusin till byggsten 5. Men här gäller det något mer konkret – i vilken utsträckning som en person har personlig anknytning/erfarenhet av en institutions verksamhet. Förväntan är att närhet skapar förtroende. Institutionsanställda och brukare av en institutions tjänster skall som regel ha ett högre förtroende än icke-anställda respektive icke-brukare. Bättre information, men också egenintresse och ett behov av att rationalisera det egna beteendet, är tänkbara kausala processer bakom kopplingen mellan förtroende och berördhet.

Våra sex byggstenar kan ses som olika förklaringsfaktorer i en sammanhållen teori om vad som skapar respektive river ned institutionsförtroende. Tidigare forskning

har visat att alla sex faktorer spelar en roll (Aronsson och Karlsson 2001; Trädgårdh 2009). Men hur mycket var och en betyder separat eller i samverkan har vi ännu så länge begränsade kunskaper om. Vi känner inte till någon riktig prövning där alla sex byggstenar prövats samtidigt. Och en dylik test kommer heller inte att genomföras i detta sammanhang. SOM-undersökningarna rymmer inte mätningar av alla de sex relevanta variablerna.

Vad vi däremot skall göra är att fokusera på två delprövningar inom ramen för teorin. Vi skall se närmare på närhetens betydelse och på vilken roll massmedia som informationsväg kan spela. När det gäller närhet kommer vi att bygga vidare på tidigare undersökningar vi gjort kring brukares och icke-brukares förtroende för en institution (Holmberg och Weibull, 1999). Graden av samband har tidigare visat sig variera relativt mycket mellan olika institutioner och brukargrupper. Frågan är om dessa äldre sanningar fortfarande består. Prövningen kommer att omfatta ett tiotal institutioner som alla mäts i SOM-undersökningen 2013.

För icke-brukare är massmedierna en viktig informationskälla. Men naturligtvis också för brukare. Vår prövning kommer här att omfatta fem institutioner, som vi följer bevakningen av i medierna under en period på cirka tjugo år. Vi kommer att genomföra en tidsserieanalys och studera eventuell påverkan av mediebevakningen på människors institutionsförtroende. Av praktiska och mätmassiga skäl har vi endast kunnat studera i vilken utsträckning som de utvalda institutionerna förekommer eller inte förekommer i media. Vårt antagande är att när en institution får särskilt stor uppmärksamhet handlar det ofta om något negativt. Resonemanget utvecklas mer senare, men vår starkt förenklade hypotes är att ju mer en institution förekommer i massmedia desto skadligare för förtroendet.

Men dessa fördjupande hypotesprövningar får inte skymma att huvudfokus i kapitlet ligger på den beskrivande sidan. Vilka institutioner i Sverige har ett högt respektive ett lågt förtroende bland de många människorna? Och hur ser förtroendet ut i olika centrala sociala och politiska grupper? Dessutom, inte minst viktigt, hur har institutionsförtroendet förändrats i Sverige sedan SOM-institutet inledde sina mätningar i mitten av 1980-talet.

Institutionsförtroendet 2013

Den första SOM-mätningen av institutionsförtroende, genomförd 1986, omfattade elva samhällsinstitutioner. Urvalet täckte samhällets centrala institutioner – de politiska, mediala, ekonomiska och sociala institutionerna. Med tiden har förtroendemätningarna utökats med ytterligare institutioner. Sedan 2005 har svarspersonerna i den nationella SOM-undersökningen fått ta ställning till tjugoen samhällsinstitutioner.¹ Svarspersonerna får bedöma de enskilda institutionerna på en femgradig skala från mycket stort till mycket litet förtroende. Det har inte funnits något alternativ för ingen uppfattning. Resultatet från 2013 års mätning redovisas i tabell 1.

Det oftast använda kriteriet på förtroende för en enskild institution är andelen som har mycket eller ganska stort förtroende – oftast presenterat som andelen minst ganska stort förtroende. Med en sådan definition åtnjuter sjukvården högst förtroende 2013 med 63 procent – i stort samma andel som 2011 och 2012 men något lägre än 2010. Därefter kommer, i likhet med 2011 och 2012, universitet/högskolor och polisen som båda når klart över 50 procent stort förtroende; knappt 50 procent noteras för Riksbanken och radio-tv. I likhet med tidigare undersökningar ligger Europaparlamentet och EU-kommissionen i botten med 17 procent stort förtroende, vilket dock är en liten ökning i jämförelse med 2012 (jfr Holmbergs kapitel om EU-opinionen).

Även om en enskild samhällsinstitution har stort förtroende hos vissa grupper av allmänheten kan den värderas lågt av andra. Lågt förtroende drar ner en institutions samlade förtroende; det står för ett slags avståndstagande. Även institutioner som ligger högt i förtroende bland allmänheten kan ha inte obetydliga andelar med litet förtroende. Sälunda anger 15 procent av allmänheten att de har litet förtroende för sjukvården. Den institution som har lägst andel litet förtroende är universitet/ högskolor – ett mönster som gällt alla undersökta år. De institutioner som har högst andelar litet förtroende är bankerna och de två EU-institutionerna. Men det finns även institutioner med ganska höga förtroendesiffror som har höga andelar litet förtroende, exempelvis regeringen, Svenska kyrkan och Kungahuset. Polariseringen i bedömningarna har sannolikt sin bakgrund i att det rör sig om åsiktsmässigt omstridda institutioner som befinner sig under ständigt ifrågasättande och kritisk granskning.

Det mått som SOM-institutet traditionellt använt för att väga samman stort och litet förtroende är vad vi kallar *förtroendebalansen*. Utgångspunkten för måttet är antagandet att det förtroende en institution åtnjuter – dess förtroendebas - inte bara avgörs av andelen som har stort förtroende, utan även påverkas av hur stor andel det är som har ett litet förtroende. Enkelt uttryckt är förtroendebalansen ett mått där både andelen stort och andelen litet förtroende vägs in genom att andelen stort förtroende minskas med andelen litet förtroende.²

Institutioner vars förtroende i det föregående beskrevs som polariserade står i ett sådant perspektiv svagare i opinionen än de som har huvuddelen av sitt förtroende på den positiva sidan eller i mitten (Holmberg, 2013). Om vi exemplifierar med universitet/högskolor kan vi se att de i stort sett har samma andel stort förtroende som polisen, men en lägre andel litet förtroende, vilket placerar dem klart högre i en rangordning efter förtroendebalans.

Av de tjugoen undersökta institutionerna 2013 har tolv en positiv och nio en negativ förtroendebalans. Det är i stort sett samma fördelning som 2011 och 2012 – då var det tretton respektive åtta. Den genomsnittliga förtroendebalansen 2013 är +10, att jämföra med +13 2012 och +14 2011. Siffrorna antyder en svagt fallande tendens, särskilt i jämförelse med valåret 2010 (+19).

Tabell 1 Förtroendet för samhällsinstitutioner 2013 (procent och balansmätt)

Samhällsinstitution	Mycket stort	Ganska stort	Varken/ eller	Ganska litet	Mycket litet	Summa procent	Förtroendebalans
Sjukvården	12	51	22	11	4	100	+48
Universitet/högskolor	8	47	38	5	2	100	+48
Polisen	8	47	28	12	5	100	+38
Riksbanken	9	39	41	9	2	100	+37
Radio/TV	6	43	39	9	3	100	+37
Domstolarna	8	38	34	14	6	100	+26
Grundskolan	5	37	38	16	4	100	+22
FN	7	35	37	14	7	100	+21
Riksdagen	5	30	43	15	7	100	+13
Regeringen	7	33	31	18	11	100	+11
Svenska kyrkan	5	25	42	15	13	100	+2
Kungahuset	9	23	37	15	16	100	+1
Dagspressen	2	24	45	21	8	100	-3
De fackliga org	3	24	41	21	11	100	-5
Försvaret	4	19	47	20	10	100	-7
Storföretagen	2	20	48	22	8	100	-8
Bankerna	4	24	35	25	12	100	-9
De politiska partierna	1	17	50	23	9	100	-14
Kommunstyrelserna	1	18	47	25	9	100	-15
EU-kommissionen	2	15	47	22	14	100	-19
Europaparlamentet	2	15	47	21	15	100	-19

Kommentar: Antalet svarspersoner varierar mellan 4 795 och 4 875. Analysen bygger på de editioner av SOM 2013 (Riks-SOM 1, 2 och 3) där frågebatteriet om samhällsförtroende ställdes i sin helhet. Personer som hoppat över hela frågan eller ej besvarat förtroendefrågan för någon särskild institution är inte medtagna i procenttalen. Dylika svar var sällsynta och lämnades av endast mellan fem och sju procent för de olika institutionerna. Förtroendebalansen kan gå mellan +100 (alla svarspersoner anger stort förtroende) och -100 (alla svarspersoner anger litet förtroende).

Källa: Den nationella SOM-undersökningen 2013.

Redovisningen i tabell 1 utgår från balansmättet. Sjukvården och universitet/högskolor ligger klart högst med balansmätt på +48. Sjukvården har klart fler på den positiva sidan – 63 procent – men har även fler kritiker. Universitet/högskolor har en mindre andel positiva – 55 procent, men en klart högre andel på mittalternativet varken stort eller litet förtroende. En andra grupp utgör polisen, Riksbanken och radio-tv med en förtroendebalans på strax under +40.

Karaktären på förtroendet kan samtidigt se något olika ut. Av de fem institutioner som har högst förtroendebalans är det tre där en relativt stor andel av de svarande placerar sig på mittalternativet – universitet/högskolor, Riksbanken och

radio-tv – medan relativt få har litet förtroende. Omvänt gäller för sjukvården och polisen att förtroendet dras ned av att det även finns en relativt stor grupp som uppger att de har litet förtroende. Det är exakt samma mönster som tidigare år.

När vi i likhet med tidigare år grupperar de undersökta institutionerna efter deras förtroendebalans återkommer i stort sett samma mönster som vi sett under de senaste åren (tabell 1). De fyra huvudgrupperna är:

- En liten grupp institutioner som åtnjuter mycket stort förtroende (sjukvården, polisen, Riksbanken, universitet/högskolor och radio-tv) som alla har som lägst ett balansmått på över +35.
- En grupp institutioner som åtnjuter ganska stort förtroende (domstolarna, grundskolan, FN, riksdagen och regeringen) med en förtroendebalans mellan +31 och +19.
- En relativt stor grupp institutioner som har i stort sett samma andel positiva som negativa (Svenska kyrkan, Kungahuset, försvaret, dagspressen, kommunstyrelserna och storföretagen) med mellan +11 och -9.
- En grupp institutioner som åtnjuter ganska eller mycket lågt förtroende (de fackliga organisationerna, bankerna, de politiska partierna EU-kommissionen och Europaparlamentet) med en förtroendebalans mellan -14 och -19.

De senaste årens förtroendemätningar har visat på en successiv ökning av gruppen institutioner som ligger kring noll. I jämförelse med de två senaste åren är dock antalet relativt stabilt. En annan iakttagelse är att den samlade spännvidden minskat något genom att de institutioner som ligger lägst inte har lika svagt förtroende 2013 som 2012. Skillnaden är dock förhållandevis begränsad. Huvudresultatet är att det samlade institutionsförtroendet i Sverige fortsätter att minska efter toppnoteringen valåret 2010.

Långsiktiga förändringsmönster

Institutionsförtroende är inte något som annat än i undantagsfall förändras kraftigt mellan enskilda år. Förändringarna sker över längre tidsperioder och förändringsmönstret varierar mellan olika typer av institutioner. De senaste årens förändringar i institutionsförtroendet måste betraktas i ljuset av de långsiktiga vågrörelserna. Redovisningen av de senare bygger helt på våra tidigare presentationer (Holmberg och Weibull, 2013b).

Flertalet offentliga institutioner som sjukvården, grundskolan, polisen och domstolarna uppvisar ett likartat förändringsmönster, även om förtroendenivåerna kan variera. Det är institutioner som generellt uppbär stort förtroende, men där allmänhetens bedömningar också kan påverkas av hur de ideologiska vindarna blåser (jfr Lennart Nilssons kapitel om välfärdsstaten). Fram till början av 1990-talet hade de ett stabilt om än svagt fallande förtroende bland allmänheten för att

därefter öka kraftigt i förtroende, delvis som ett svar på förslag om nedskärningar i det offentliga. I slutet på 1990-talet har förtroendet på nytt gått ner och stabiliserat sig på en lägre nivå – balansmått på mellan +40 och +60. De senaste åren har mönstren inte någon entydig tendens: sjukvården och universitet/högskolor uppvisar nedgångar, medan förtroendet för grundskolan har stått relativt stabilt. När vi lägger till 2013 års siffror visar sig dock att de två förra stabiliserats, medan grundskolan pekar något nedåt.

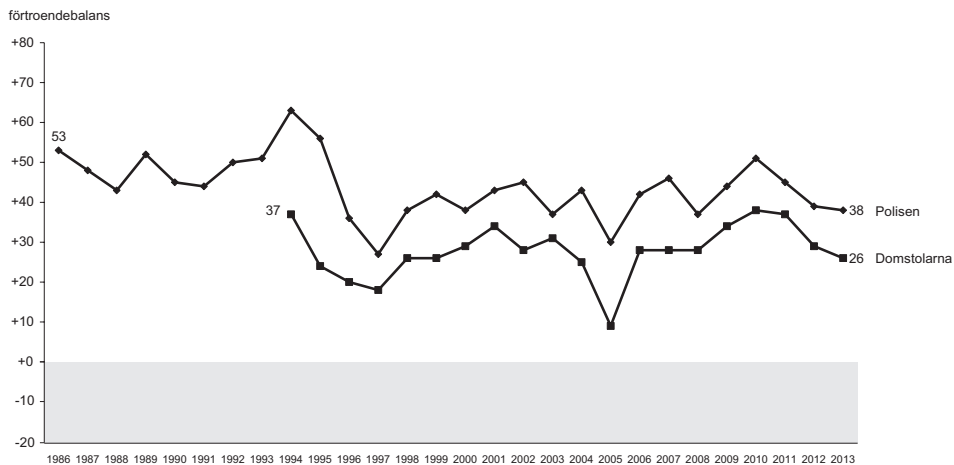
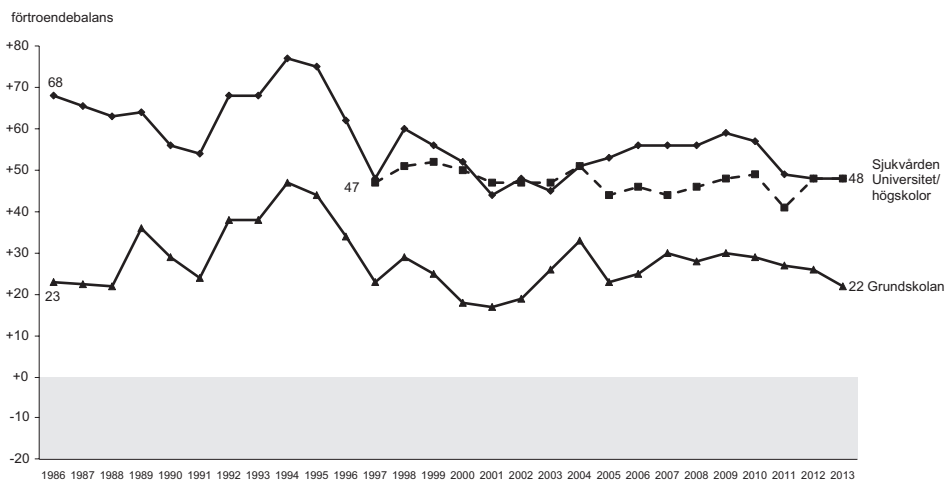
Förtroendet för polisen och domstolarna uppvisar ett gemensamt mönster. Det har under de senaste åren varit på i stort sett samma nivå, men ändå uppvisat relativt stora skillnader mellan enskilda år. Vi ska återkomma till frågan om möjliga förklaringar till årsvariationerna.

För Svenska kyrkan och Kungahuset, två institutioner som representerar en äldre typ av institutioner är den långsiktiga tendensen sjunkande.³ Det gäller särskilt förtroendet för Kungahuset – från höga +41 1995 till låga +1 2013. För Svenska kyrkan är nedgången betydligt mindre och har de senaste åren stabiliserats något. För båda institutionerna, särskilt för Kungahuset, finns det en del hack i kurvorna som antyder att händelser vissa år kan ha påverkat allmänhetens bedömningar (jfr Nilsson, 2013)

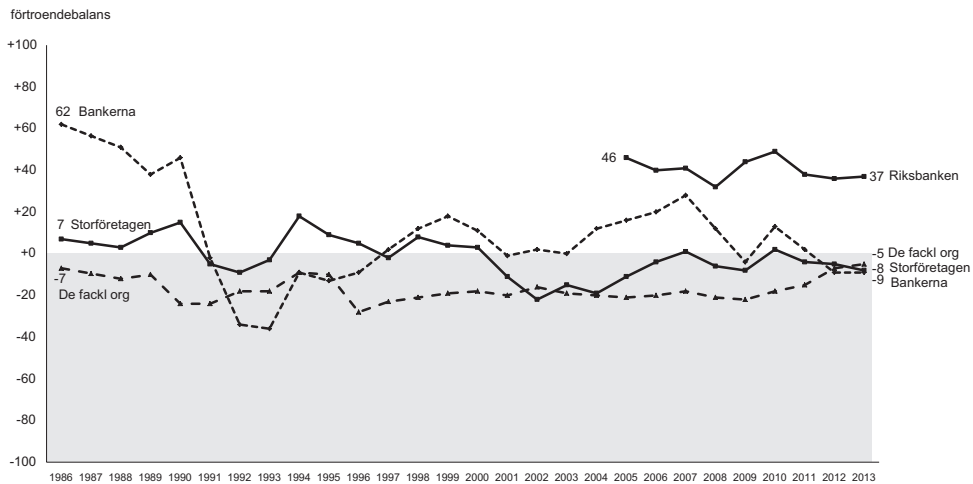
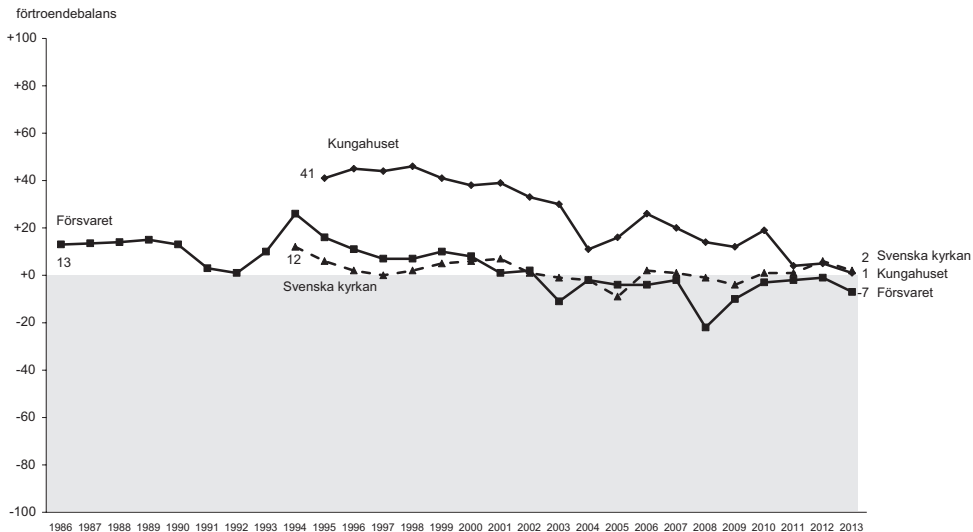
De ekonomiska institutionerna uppvisar relativt stora skillnaderna under de tjugofem år förtroendet för dem studerats. Förändringsmönstren är nära kopplade till ekonomiska konjunkturer. Den mest spektakulära förändringen är det kraftigt minskade förtroendet för bankerna som följde av den ekonomiska krisen i början av 1990-talet. I mätning i slutet av 1980-talet hade bankerna i stort sett samma höga förtroende som sjukvården men rasade på några år till kraftiga minusvärden, en förtroendeförändring som är unik i SOM-undersökningarnas långa mätserie. Också storföretagen fick ett minskat förtroende under den dåvarande lågkonjunkturen men inte i lika hög grad som bankerna (jfr Holmberg och Weibull, 2004). Då ekonomin vände började också förtroendekurvorna gå upp för att på nytt fall under IT-kraschen efter år 2000 och senare vid finanskrisen 2008. Den uppgång i förtroende som fanns valåret 2010 har förbytts i nedgång och bankerna åtnjuter 2013 till och med lägre förtroende än de gjorde under finanskrisens bottenår 2009. Förtroendet för de fackliga organisationerna ökade något under 1990-talets lågkonjunktur men har sedan varit mycket stabilt på en låg nivå, möjligen med en svag ökning de senaste åren. Ökningen fortsätter 2013.

De politiska institutionerna präglas av andra rörelsemönster. Här spelar de politiska valen en viktig roll. Det cykliska mönstret för regering och riksdag karaktäriseras av att förtroendet ökar under valår i förhållande till åren närmast före. Den så kallade valårseffekten har vi kunnat iaktta alla valår sedan den nationella SOM-mätningen inleddes 1986 (jfr Holmberg, 1994).⁴ Valåret 2010 ökade förtroendet särskilt för regeringen och riksdagen och därefter har det fallit enligt vad som förväntades. Vid sidan av valårseffekten är tendensen i det politiska förtroendet att detta är svagt uppåtgående efter bottenåren i mitten av 1990-talet.

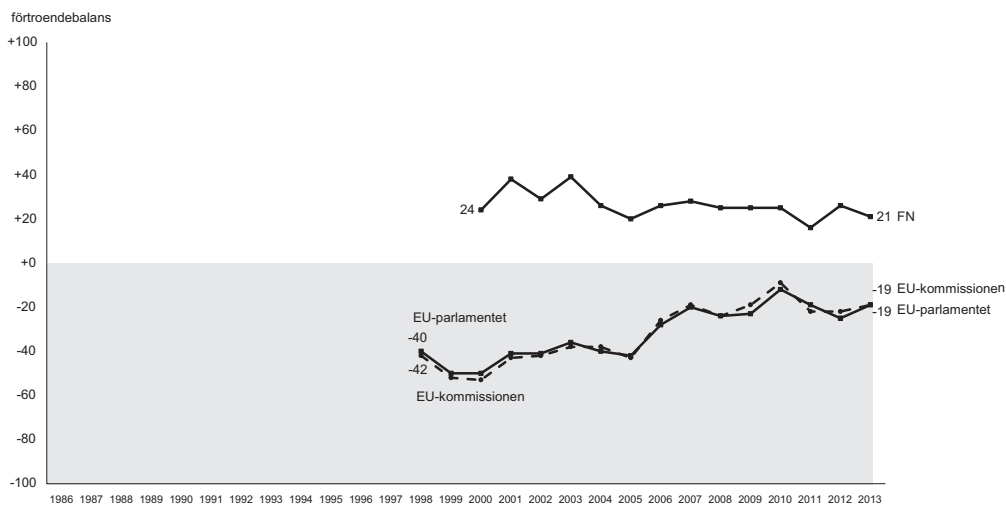
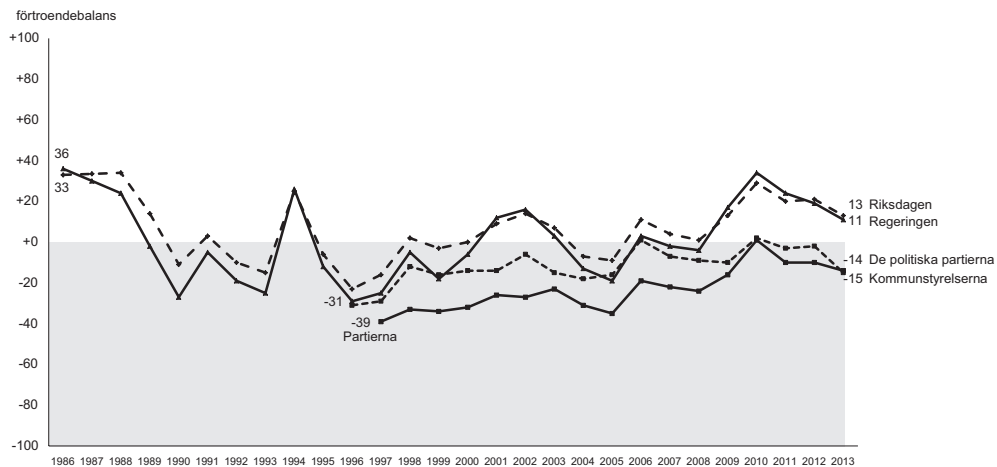
Figur 1 Förtroendet för tjugoen samhällsinstitutioner 1986-2013 (förtroendebalans)

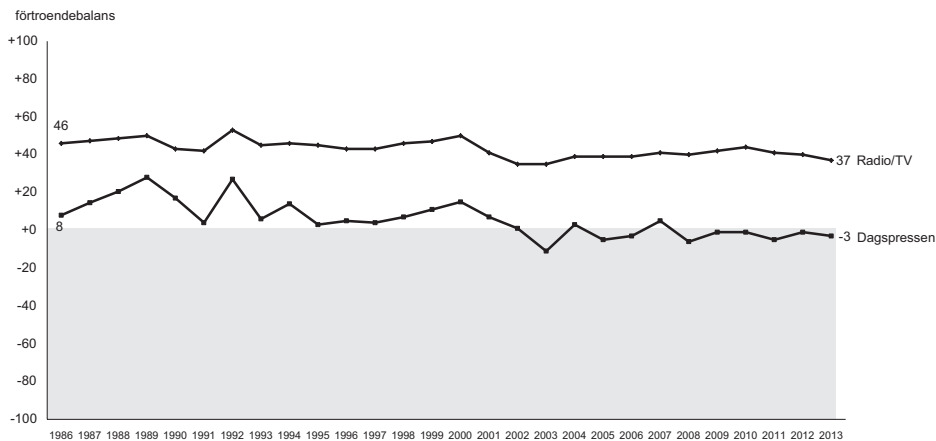


Figur 1 Forts.



Figur 1 Forts.



Figur 1 Forts.

Källa: De nationella SOM-undersökningarna 1986-2013.

Uppgången i förtroende för de politiska institutionerna gällde också Europaparlamentet och EU-kommissionen, där förtroendebalansen från en mycket låg nivå vid mätningarnas start 1998 (-40 respektive -42) ökade efter hand till cirka -20 år 2010 för att därför i svallvågorna av eurokrisen på nytt minska något – till -22 respektive -26. Siffrorna för 2013 antyder dock en svag uppgång. En internationell institution som FN ligger förhållandevis stabilt.

Förtroendet för medieinstitutionerna har i jämförelse med de ekonomiska och politiska institutionerna varit mycket stabilt. Radio-tv har varit förankrad i en förtroendebalans omkring +40, men visar sig svagt fallande. För dagspressen är tendensen lite mer skiftande. Under 1990-talet var förtroendet för dagspressen klart på den positiva sidan av balanslinjen. Därefter har tendensen vikit något och man ligger de senaste åren på +/-0 eller något lägre.

Sammanfattningsvis är det små skillnader mellan 2013 och de två föregående mätåren. Den enda klart signifikanta förändringen är det tydligt minskade förtroendet för regering och riksdag samt för kommunstyrelserna. Som framgått av det tidigare redovisade måttet på den genomsnittliga förtroendebalansen finns det en generell försvagning av svenskarnas samhällsförtroende mellan 2012 och 2013.

Kön, ålder, utbildning och ideologi

Att det finns en grundläggande samstämmighet i allmänhetens bedömningar av de tjugoen samhällsinstitutionerna hindrar inte det även finns vissa entydiga gruppskillnader. Kön, ålder, utbildning och ideologisk orientering är bakgrunds-egenskaper som uppvisar systematiskt återkommande skillnader i bedömningarna.

Tabell 2 Institutionsförtroende efter kön, ålder, utbildning och vänster-högerplacering 2013 (procent stort förtroende)

	KV	M	15-29	30-49	50-64	65-85	LU	MLU	MHU	HU	KV	NV	VE	NH	KH
Regeringen	38	43	35	45	38	41	27	36	41	53	13	23	31	68	74
Polisen	61	49	57	61	50	52	49	54	55	58	44	53	52	61	62
Sjukvården	63	63	65	64	61	65	60	62	60	69	65	65	60	67	60
Försvaret	23	24	37	26	19	18	18	26	23	24	17	22	22	27	31
Riksdagen	35	35	35	37	33	35	24	31	36	45	27	33	25	46	52
Bankerna	32	25	43	26	23	27	26	32	28	26	19	24	29	31	36
Dagspressen	28	25	23	27	25	28	22	22	24	35	27	29	23	28	25
De fackliga organisationerna	28	27	33	29	27	23	24	26	28	31	48	40	22	16	15
Radio-tv	50	48	43	44	49	57	49	48	47	53	53	58	43	49	44
Grundskolan	44	40	48	52	37	35	36	41	42	48	44	46	39	43	43
Storföretagen	19	25	26	25	20	19	17	22	24	24	10	14	17	32	42
Svenska kyrkan	33	28	28	34	24	34	29	28	30	34	24	30	27	35	36
Domstolarna	48	46	47	55	44	40	31	43	49	58	40	49	39	54	55
Riksbanken	45	50	42	50	46	49	38	44	48	56	35	46	38	60	63
Kungahuset	35	29	30	31	29	38	36	32	31	31	17	27	29	41	53
Kommunstyret	20	19	20	19	16	22	18	19	19	20	22	20	16	19	23
Universitet/högskolor	56	56	66	64	51	47	36	51	58	70	56	61	47	60	60
De politiska partierna	18	17	22	21	15	15	11	17	18	23	17	17	12	22	29
EU-kommissionen	18	17	28	19	12	15	11	16	18	22	12	16	14	22	26
EU-parlamentet	18	16	28	19	12	14	10	16	18	21	11	16	14	21	24
FN	45	39	50	46	40	37	33	42	44	48	39	46	34	47	49

Kommentar: Anger andelen mycket och ganska stort förtroende. LU = lågutbildade, MLU: medellågutbildade, MHU = medelhögutbildade, HU = högutbildade. KV = klart vänster, NV = något vänster, VE = varken eller, NH = något höger, KH = klart höger. Förtroendemätningen är baserad på formulär 1-3. Institutionerna är redovisade i den ordning de förekommer i formuläret.

Källa: Den nationella SOM-undersökningen 2013.

Skillnaden mellan kvinnors och mäns bedömningar är förhållandevis små. Enbart på fem punkter finns det signifikanta skillnader när det gäller nivån – för fyra av dessa har kvinnor ett högre förtroende och männen på en. Det är framför allt förtroendet för polisen som skiljer sig mellan könen: bland kvinnorna har 61 procent mycket eller ganska stort förtroende för polisen, bland männen 49 procent. I övrigt är skillnaderna inte signifikanta men kvinnor har genomgående en eller par procentenheter större förtroende än vad män har.

Åldersskillnaderna i förtroendet är större än könsskillnaderna. Det är framför allt yngre och äldre som skiljer sig åt. Det hindrar inte att av de tre institutioner som åtnjuter störst förtroende i respektive grupp är två desamma - sjukvården och polisen. De yngsta sätter dock universitet/högskolor på samma nivå som sjukvården, medan de äldsta har radio-tv högre än polisen. Ett återkommande mönster är att de yngsta överlag har ett större samhällsförtroende än övriga åldersgrupper. För nio av de tjuoen institutionerna uppvisar de störst förtroende; skillnaden är störst för universitet/högskolor. Personer i åldern 30 till 49 år uppvisar störst förtroende för fyra av institutionerna – störst positiv avvikelse i fråga om polisen och regeringen – och de äldsta för två: radio-tv och Kungahuset.

Bedömningsmönstren är i stort sett desamma som i tidigare års förtroendemätningar. Det mest notabla av de återkommande resultaten är det nästa aldrig finns någon institution där åldersgruppen 50-64 år uppvisar störst förtroende.

När det gäller utbildning är det genomgående mönstret att högutbildade uppvisar störst förtroende. Endast i fråga om Kungahuset ligger någon annan utbildningsgrupp klart högre – de lågutbildade. Den institution som bland de högutbildade värderas högst är inte oväntat universitet/högskolor – 70 procent av de högutbildade hyser stort förtroende, att jämföra med 69 procent för sjukvården. De minsta utbildningsskillnaderna i förtroendebedömningarna finns i fråga om försvaret, storföretagen och kommunstyrelserna. Mönstret i bedömningarna mellan olika utbildningsgrupper är mycket stabilt över tid.

Ideologisk självplacering är den bakgrundsfaktor som ger störst utslag för flera av samhällsinstitutionerna. Största skillnaden noteras föga överraskande för regeringsförtroendet som bland personer klart till höger är 74 procent, att jämföra med personer klart till vänster där motsvarande förtroendesiffra är enbart 13 procent – en differens på 61 procentenheter. Överlag har personer som placerar sig till höger större samhällsförtroende. För fjorton institutioner ligger högerinriktade personer signifikant högre än vänsterinriktade. De största differenserna finns i fråga om Kungahuset, storföretagen, Riksbanken och riksdagen. Endast när det gäller fackliga organisationer har personer som placerar sig till vänster ett större förtroende än personer som placerar sig till höger. Det finns en svag tendens att samhällsförtroendet är något mer polariserat 2013 än det var 2012, men när det gäller regeringen är det snarast mindre, eftersom personer som placerar sig politiskt till höger har minskat sitt regeringsförtroende något mellan 2012 och 2013.⁵

Berörhetens betydelse

Bakom gruppskillnaderna i förtroendet för enskilda samhällsinstitutioner finns ofta ett inslag av berörhet. Även om en regering formellt är en konstitutionell institution kommer den att bedömas efter sin politik. Personer som har störst sympati för dess politik kommer att ha högre förtroende än de som har en annan politisk uppfattning. En borgerlig regering har därför helt naturligt en större förankring bland personer där sympatisörerna till höger finns än den har bland personer som placerar sig till vänster (Holmberg och Weibull, 2006). Tendensen spiller även över på riksdagen, även om den politiska effekten där inte är lika tydlig. Skillnaden i förtroendet för regeringen och riksdagen är exempel på vad vi i inledningen beskrev som närhetens och värdegrundens betydelse (Holmberg och Weibull, 1999). I det följande ska vi se närmare på vad människors närhet till en institution betyder för deras förtroende.

Närhet till en samhällsinstitution kan betyda olika saker. Åtminstone tre aspekter kan skiljas ut. Den första är beroende av institutionen, den andra är erfarenhet av och kunskap om den och den tredje är engagemang i verksamheten. Ett rimligt antagande är att det tredje förhållningssättet nästan med automatik innebär ett stort förtroende, eftersom man bedömer en verksamhet som man själv är en del av. Personer som är beroende av eller har erfarenhet en verksamhet kan också förväntas ha ett större förtroende än de som inte har det, men förtroendet är betingat av hur verksamheten fungerar (Elliot, 1997).

Att finna indikatorer på beroende, erfarenhet och engagemang har inte visat sig vara helt enkelt. I vårt test har vi valt åtta institutioner - sjukvården, bankerna, grundskolan, universitet/högskolor, dagspressen, Svenska kyrkan, de fackliga organisationerna och de politiska partierna. För sjukvården har vi som indikatorer på närhet/brukare valt om man är sjukskriven eller ej, subjektiv hälsa och besök vid vårdcentral; för bankerna har vi valt boendeform, aktiehandel och inkomst, för universitet/högskolor erfarenhet av högre studier, för dagspressen om man har en egen dagstidningsprenumeration, för Svenska kyrkan medlemskap och besöksaktivitet samt för de fackliga organisationerna och de politiska partierna medlemskap. Utfallet redovisas i tabell 3. Valet av indikatorer kan alltid diskuteras, men vi har bedömt att dessa är de mest rimliga för ett första test.

När det gäller förtroendet för sjukvården får vi en splittrad bild. Antagandet att personer som på grund av sjukskrivning eller ohälsa skulle ha högre förtroende därför att de är mer beroende av sjukvården respektive ha större erfarenhet av den, får inget stöd i våra data. Tvärtom är det snarast en svag tendens att personer som är sjukskrivna har något mindre förtroende för sjukvården. Särskilt stor andel litet förtroende finns bland personer som uppger sig ha dålig hälsa. När det gäller besök vid vårdcentral visar det sig att personer som besökt en offentlig vårdcentral har större förtroende för sjukvården än den som besökt en privat vårdcentral. Gräver vi lite djupare i den skillnaden framkommer att den även rymmer en ideologisk faktor.

Tabell 3 Förtroende och berördhet 2013 (procent)

Förtroende för:	Stort förtroende	Varken eller	Litet förtroende	Totalt	Förtroende- balans	Antal svar
Sjukvården¹						
Ej sjukskriven	66	20	14	100	+52	2 169
Sjukskriven	62	21	17	100	+45	768
Sjukskriven minst en månad	64	18	18	100	+46	162
Dålig hälsa	51	26	23	100	+28	928
Medelhälsa	65	21	13	100	+56	2 388
God hälsa	68	21	11	100	+57	1 444
Själv besökt offentlig vårdcentral						
Anhörig besökt offentlig vårdcentral	60	27	13	100	+47	913
Ej offentlig vårdcentral	56	27	17	100	+39	397
Ej offentlig vårdcentral	62	22	16	100	+46	237
Själv besökt privat vårdcentral						
Anhörig besökt privat vårdcentral	53	28	19	100	+34	475
Ej privat vårdcentral	60	22	18	100	+42	273
Ej privat vårdcentral	63	26	11	100	+52	785
Bankerna						
Bor i villa/radhus	28	35	37	100	-9	2 718
Bor i lägenhet	29	35	36	100	-7	1 923
Handlar med aktier	31	35	34	100	-3	640
Handlar inte med aktier	31	34	35	100	-4	724
Låginkomst ²						
Medellåg inkomst	32	34	34	100	-2	2 155
Medelhög inkomst	28	38	34	100	-6	2 095
Höginkomst	28	36	36	100	-8	2 271
Höginkomst	34	33	33	100	+1	1 194
Grundskolan						
Har barn 7-15 år ³	59	27	14	100	+45	800
Har ej barn 7-15 år	39	40	21	100	+18	3 884
Universitet/högskolor⁴						
Examen forskarutbildning	86	11	3	100	+83	81
Grundexamen universitet/högsk	69	27	4	100	+65	1 337
Eftergymnasiala studier	58	35	7	100	+51	1 060
Gymnasiestudier	51	43	6	100	+45	1 407
Grundskola	36	52	12	100	+24	779

Forts.

Tabell 3 Forts.

Förtroende för:	Stort förtroende	Varken eller	Litet förtroende	Totalt	Förtroende-balans	Antal svar
Dagspressen						
Tidningsprenumeration ⁵	29	44	27	100	+2	1 813
Ej prenumeration	21	41	38	100	-17	1 285
De politiska partierna						
Ej medlem	16	51	33	100	-17	4 271
Medlem	36	40	24	100	+12	226
Medlem med uppdrag	42	39	19	100	+23	69
De fackliga organisationerna						
Ej medlem	20	43	37	100	-17	2 594
Medlem	36	39	25	100	+11	1 866
Medlem med uppdrag	61	28	11	100	+50	130
Svenska kyrkan						
Ej medlem	16	38	46	100	-30	1 400
Medlem utan aktivitet	27	48	26	100	+1	2 041
Gudstjänstbesök månad ⁶	57	22	21	100	+36	111

¹ Hälsa bygger på fråga om subjekt uppfattad hälsa, där svarspersoner fått skatta sitt hälsotillstånd på en skala mellan 0 (=mycket dålig) till 10 (=mycket bra). Dålig hälsa är definierad som värdena 0-5, medelgod hälsa 6-8 och god hälsa 9-10.

² Inkomsten avser hushållets samlade inkomst i ungefärliga kvartiler: Låginkomst är -300 000 kr, medellåg 300 000-500 000 kr, medelhög 500 000-800 000 kr och höginkomst över 800 000 kr.

³ Avser barn i hushållet

⁴ Eftergymnasiala studier kan inkludera universitets- och högskolestudier utan examen. Gymnasiestudier inkluderar även oavslutad gymnasium.

⁵ Avser tidningsprenumeration i hushållet och inte nödvändigtvis en egen prenumeration.

⁶ Avser gudstjänstbesök i allmänhet och inte nödvändigtvis i Svenska kyrkan.

Kommentar: Bearbetningen bygger på SOM-editionerna 1-3

Källa: Den nationella SOM-undersökningen 2013.

Inte heller förtroendet för bankerna uppvisar något tydligt mönster. Utgångspunkten får vårt val av indikatorer är att villaboende som regel förutsätter banklån och att aktiehandel normalt sker genom någon bank samt att personer med högre inkomst troligen har mer bankkontakt än de med lägre. Personer som bor i villa, handlar med aktier respektive är höginkomsttagare borde därför ha en större närhet till banker. När vi ser utfallet i de tre gruppernas förtroende för bankerna visar det sig dock ingen effekt av betydelse, varken positiv eller negativ. Visserligen har den högsta inkomstgruppen något högre förtroende, men skillnaden är liten. Det är troligt att våra indikatorer på boende inte är tillräckligt precisa i och med att vi inte fångar upp om man äger sin bostad eller ej.

Medan det är svårt att finna något entydligt mönster i fråga om närhetens betydelse för förtroendet för sjukvården och bankerna är sambanden i fråga om övriga sex indikatorer mycket klara. Personer som själva har en akademisk utbildning har klart större förtroende för universitet/högskolor än de som inte har det, personer som har barn i grundskolan har större förtroende för grundskolan än övriga, de som prenumererar på en dagstidning har större förtroende för dagspressen än de som bor i ett hushåll som saknar prenumeration, de som är medlemmar i Svenska kyrkan, i en facklig organisation eller ett politiskt parti har klart större förtroende för respektive institution än de som står utanför. Mönstret för de tre sistnämnda är att medlemmar har i stort sett dubbelt så stort förtroende som dem som inte är medlemmar. De medlemmar som dessutom är aktiva har inte oväntat ett ännu större förtroende för verksamheten. Det är särskilt tydligt för de fackligt aktiva. Att det inte slår igenom i det samlade förtroendet för de fackliga organisationerna har att göra med att den aktiva gruppen är förhållandevis liten.

Slutsatsen är i linje med vårt inledande antagande. Den närhet som bygger på engagemang i verksamheten betyder ett klart större förtroende för institutionen än den närhet som har att göra med beroende och erfarenhet. Men egen erfarenhet har också betydelse. Akademiskt utbildade och personer med barn i grundskoleåldern har klart större förtroende för universitet/högskolor respektive grundskolan än personer utan sådan erfarenhet. Däremot finns det inte någon motsvarande positiv effekt av erfarenhet av sjukvården. Förklaringen till skillnaden ligger sannolikt i områdets karaktär: högre utbildning, liksom grundskolan, uppfattas som en positiv resurs som inte kan jämföras med erfarenhet från besök på vårdcentraler på grund av ohälsa.

Mediepåverkan

Att mediebevakning har betydelse för människors verklighetsbilder och åsikter – inklusive förtroende för olika samhällsinstitutioner – är närmast en självklarhet. Frågan är snarare hur mycket påverkan, genom vilka medier och med vilka kausala mekanismer (jfr Asp 1986; McCombs, 2006; Strömbäck 2004). Ingen av dessa helt grundläggande frågeställningar kommer vi dock att närma oss i detta sammanhang, utan vi har begränsat oss till något betydligt enklare. Det vi gjort är att pröva hypotesen att uppmärksamheten för en enskild samhällsinstitution i media samvarierar systematiskt med graden av förtroende för en institution. När bevakningen ökar skall – enligt hypotesen – förtroendet för den berörda institutionen minska. Och omvänt, när bevakningen avtar skall institutionsförtroendet gå upp.

Hypotesen kan förefalla motsägelsefull. Den bygger emellertid på antagandet att när något får särskilt stor uppmärksamhet i medierna har det vanligen sin förklaring i att det är något negativt som står i fokus. Medan mycket av basrapporteringen är neutral eller till och med positiv betyder en ökad bevakning ofta en kritisk vinkel eller uppmärksamhet på något slag av konflikt (jfr Norris, 2000). Forskare

har ibland talat även om eländesrapportering (Westerståhl och Johansson, 1995). Givetvis är detta en hög grad av förenkling och hade vi lätt kunnat mäta graden av positivism-negativism i bevakningen hade vi gjort det men för en sådan ansats har i detta sammanhang saknats resurser. Vårt enkla test gäller därför nu enbart omfattningen på bevakningen av olika institutioner, inte om institutionerna profileras i ljusa eller mörka färger.

Konkret har vi med hjälp av data från Mediearkivet (<http://www.retriever-info.com/sv/category/news-archive/>) sett på hur ofta fem olika institutioner omnämns i Dagens Nyheter under åren 1992 till 2013. Institutionerna är De fackliga organisationerna, Svenska Kyrkan, Polisen, Riksbanken och FN.⁶ Vi har noterat – år för år – hur frekvent dessa fem institutioner förekommit i Sveriges största morgontidning. Sedan har vi sett hur graden av förtroende för institutionerna förändrats i SOM-undersökningarna under samma år.⁷ Förväntan, enligt vår hypotes, är att när bevakningen blir mer intensiv (=relativt sett mer negativ information) skall förtroendet gå ned. När bevakningen tvärtom minskar (=relativt sett mindre negativ information) skall förtroendet gå upp.

Totalt i materialet har vi åttiofva fall där vi kan studera samvariationen över tid mellan mediebevakningen och institutionsförtroendet. Vi ser på förändringar från ett år till ett annat för bevakningen respektive för förtroendet. I majoriteten av dessa fall visar det sig att antingen bevakningsfrekvensen eller förtroendet, eller båda, inte har förändrats.⁸ Läget är stabilt eller halvstabilt. Vi kan inte fullt ut pröva hur faktorerna samvarierar. Men det kan vi för de mest intressanta fallen, den minoritet som utmärks av att bådebevakningsomfattningen och institutionsförtroendet förändras. Här förväntar vi oss att siffrorna dansar i otakt. När bevakningen går upp skall förtroendet gå ned, och omvänt, när bevakningen går ned skall förtroendet gå upp.

Det var med stor tvekan vi prövade vår grovt förenklade hypotes med sitt bräckliga underlag. Till vår överraskning får den dock i huvudsak stöd. Bland de trettioen fall där bevakningsfrekvensen i DN förändrades samtidigt som förtroendet för en institution också förändrades visar det sig att hypotesen får stöd i tjugotre fall av trettioen möjliga. Med andra ord, i hela 74 procent av de kritiska fallen håller hypotesen.⁹ När bevakningen ökar faller förtroendet. När bevakningen avtar växer förtroendet.

Om resultatet går att generalisera till andra medier, till andra institutioner, till andra tidsperioder och till andra länder vet vi givetvis inte ännu. Vi behöver också bättre kunskap om antagandets grund – sambandet mellan uppmärksamhet och negativ bevakning. Allt talar för att det varierar mellan olika typer av institutioner. Dock, vad resultaten ändå indikerar är att mediebevakningen i vårt fall kan spela en roll för hur olika institutioner är förtroendeförankrade bland de många människorna, och för hur förtroendet förändras över tid. Dessutom visar vårt test att ett så fyrkantigt mått som enkel bevakningsfrekvens kan vara ett användbart instrument när vi studerar mediernas betydelse.

Nygammal kunskap

Förtroendet för det tjugotal svenska institutioner som SOM-institutet mäter systematiskt sedan många år tillbaka ser ungefär likadant ut som tidigare. Rangordningen med sjukvården, universiteten och polisen i topp och EU:s institutioner i botten är stabil. En svag tendens till ett något försvagat genomsnittligt förtroende kan vi spåra mellan 2012 och 2013. När det gäller några av de politiska institutionerna är förtroendetappet dock mycket tydligt. Regeringens förtroende är klart på väg nedåt sedan toppen valåret 2010. Våra dimensionsanalyser visar att regeringen inte längre har samma starka ställning som de senaste åren.

Vad som är lite nytt i årets studie är att två gamla förtroendesanningar har fått ytterligare evidensbaserat stöd. Hypotesen att människors grad av närhet/berördhet av en institution snarare tenderar att stärka än försvaga deras förtroende för den aktuella institutionen har ännu en gång fått empiriskt stöd. Vår prövning visar att hypotesen gäller i de allra flesta fall. Brukare har oftast ett högre institutionsförtroende än icke-brukare, särskilt bland personer som är aktivt engagerade i verksamheten. Men vi har också visat att det – med de indikatorer vi använt – inte gäller för alla institutioner. Vår huvudslutsats är att närhet/att vara brukare i de flesta fall leder till ett förhöjt institutionsförtroende. Det är normalfallet.

Den andra hypotes som vi mycket förenklat testat gäller mediepåverkan på förtroendet för olika institutioner. Vi har utgått från antagandet att ökad bevakning i medierna ofta är kopplad till en kritisk granskning och borde leda till minskat förtroende bland allmänheten. Även här ger vår prövning stöd åt hypotesen. Antagandet är naturligtvis en förenkling, men det visar sig – i enlighet med hypotesen – att när bevakningen ökar går förtroendet för den aktuella institutionen ned, och omvänt, när bevakningen minskar ökar institutionsförtroendet. Mediebevakning spelar således en roll för hur olika samhällsinstitutioners förtroende förändras. En nygammal sanning har fått förstärkt evidens.

Noter

- ¹ Fr o m 1999 ingår bedömningen av samtliga samhällsinstitutioner i båda de parallellt genomförda nationella SOM-undersökningarna. Från och med 2010 finns samtliga 21 institutioner de med i tre editioner av SOM-undersökningen, vilket innebär ca 10 000 personer i urvalet och ca 5 000 svarande. Vissa av institutionerna finns även med i en fråga som ingår i den fjärde formuläreditionen – och 2013 även i den femte editionen. Svaren på de senare har dock bara använts i vissa analyser av gruppskillnader.
- ² Balansmättet kan variera mellan +100 (alla svars personer anger högt förtroende) och -100 (alla svars personer anger lågt förtroende). I beräkningen av balansmättet ingår således inte alternativet ”varken högt eller lågt förtroende”. Metodanalyser tyder på att detta alternativ rymmer både personer som placerar institutionsförtroendet i mitten och personer som inte kan ta ställning.

- ³ Dessa började mätas först 1994 (Svenska kyrkan) och 1995 (Kungahuset)
- ⁴ Undantaget är 1988 som inte kan prövas eftersom någon jämförbar förtroendemätning inte gjordes 1987.
- ⁵ I vår analys av dimensionerna i allmänhetens förtroendebedömningar kan vi notera att det starka sambandet mellan bedömningar av regeringen, riksdagen, Riksbanken och de politiska partierna som vi sett i de senaste sex årens dimensionsanalyser saknas 2013. Bedömningarna av regeringen uppvisar nu ett större samband med synen på Kungahuset och storföretagen, medan bilden av var riksdagen hör hemma är mera splittrad. En rimlig tolkning är att det under dessa år fanns en bredare uppslutning kring den nationella politiska ledningen sannolikt mot bakgrund av finanskrisen (jfr Holmberg och Weibull, 2013b).
- ⁶ Följande sökord har använts: ”Facket, Fackförening, Fackförbund, LO, TCO, SACO”; ”Svenska Kyrkan”; ”FN, Förenta Nationerna”; ”Riksbanken”; ”Polisen/Polis”.
- ⁷ SOMs förtroendemätningar går tillbaka till 1992 för De fackliga organisationerna och Polisen. För Svenska Kyrkan går de tillbaka till 1993, för Riksbanken tillbaka till 2005 och för FN tillbaka till år 2000. Antalet fall där vi kan studera samspelet mellan bevakning och förtroende är 21 för Facket, 20 för Svenska kyrkan, 20 för polisen, 13 för FN och 8 för Riksbanken; sammanlagt 82 fall.
- ⁸ När något institutionsförtroende förändrats max +2 procentenheter mellan två år har vi registrerat det som ingen förändring/stabilitet. När det gäller mediebevakningen har icke-förändring kodats om Fack mellan två år inte förändras i omnämmanden mer än +- 50 gånger (varierar mellan ca 1000-2000). För Svenska kyrkan är motsvarande antal +-10 gånger (varierar mellan ca 50-150), för Polisen +- 100 gånger (variera mellan ca 2500-4500), för Riksbanken +- 20 gånger (variera mellan ca 300-600) och för FN +- 50 gånger (varierar mellan ca 800-1300). Om vi för våra 82 fall korstabulerar bevakning mot förtroende får vi följande niofältare:

		Förändring i institutionsförtroende			
		Uppåt	Stabilt	Nedåt	
Förändring i	Uppåt	6	15	12	= 33
bevaknings-	Stabilt	3	10	5	= 18
frekvens	Nedåt	11	18	2	= 31
		=20	=43	=19	

- ⁹ Motsvarande andel för de fem studerade institutionerna separat är: Facket två fall av tre, 67 procent; Svenska Kyrkan tre fall av tre; 100 procent; Polisen tio fall av tretton, 77 procent; FN fem fall av åtta, 63 procent och Riksbanken tre fall av fyra, 75 procent. Resultaten är med andra ord mycket lika för var och en av de undersökta institutionerna, även om antalet möjliga studiefall är begränsat.

Referenser

- Aronsson, Gunnar, Karlsson, Jan, (2001; red) *Tillitens ansikten*. Lund: Studentlitteratur.
- Elliot, Maria (1997) *Förtroendet för massmedier*. Göteborg: Institutionen för journalistik och masskommunikation, Göteborgs universitet.
- Holmberg, Sören (1994) Partierna tycker vi bäst om i valtider. I Holmberg, S, Weibull, L (1994) *Vägval*. Göteborg: SOM-institutet vid Göteborgs universitet.
- Holmberg, Sören (2013) Svenska folket betygsätter offentliga myndigheter. I Weibull, L, Oscarsson, H, Bergström, A (red) *Vägskäl*. Göteborg: SOM-institutet, Göteborgs universitet.
- Holmberg, Sören, Weibull, Lennart (1999) Förnyat förtroende? I Holmberg, S, Weibull, L (red) *Ljusnande framtid*. Göteborg: SOM-institutet vid Göteborgs universitet.
- Holmberg, Sören, Weibull, Lennart (2006) Flagnande förtroende. I Holmberg, S, Weibull, L (red) *Du stora nya värld*. Göteborg: SOM-institutet vid Göteborgs universitet.
- Holmberg, Sören, Weibull, Lennart (2013a) Det viktiga institutionsförtroendet. I Weibull, L, Oscarsson, H, Bergström, A (red) *Vägskäl*. Göteborg: SOM-institutet, Göteborgs universitet.
- Holmberg, Sören, Weibull, Lennart (2013b) *Förtroendet för samhällets institutioner. Utvecklingen i Sverige 1986-2012*. SOM-institutets temaserie. Göteborg: SOM-institutet.
- Johansson, Inga-Lill, Jönsson, Sten, Solli, Rolf (2006; red) *Värdet av förtroende*. Lund: Studentlitteratur.
- Mayer, Roger, Davis, James, Schoorman, David (1995) A integrative model of organizational trust. *Academy of Management Review* 20(3), 709-734.
- Nilsson, Lennart (2013) Svenska folket, journalisterna och monarkin. I Weibull, L, Oscarsson, H, Bergström, A (red) *Vägskäl*. Göteborg: SOM-institutet, Göteborgs universitet.
- Norris, Pippa (2000) *A virtuous circle: political communications in postindustrial societies*. Cambridge: Cambridge University Press.
- Rothstein, Bo, Teorell, Jan (2012) Defining and measuring quality of government. In Holmberg, S, Rothsten, B, (Eds.) *The Quality of Government. Corruption, Social Trust and Inequality in International Perspective*. Chicago: University of Chicago Press.
- Trägårdh, Lars (2009; red) *Tillit i det moderna Sverige. Den dumme svensken och andra mysterier*. Stockholm: SNS förlag
- Westerståhl, Jörgen, Johansson, Folke (1995) *Bilden av Sverige: studier av nyheter och nyhetsideologier i TV, radio och dagspress*. Stockholm: SNS.