

DEMOKRATINS HALOEFFEKT

SÖREN HOLMBERG OCH LENNART WEIBULL

Det finns en klar valårseffekt i svensk politik. Förtroendet för olika politiska fenomen tenderar att stiga under valår. Väljarna uppskattar sina partier mer och de politiska institutionerna värderas högre. Graden av partiövertygelse liksom partiernas popularitet brukar gå upp när det är val (Holmberg, 1994; Strömbäck och Johansson, 2006). Det är resultat som är mycket tydliga i de årliga SOM-undersökningarna alltsedan starten på 1980-talet. Den kausala mekanismen bakom fenomenet tror vi har att göra med att demokratiska val skapar uppmärksamhet för politikens möjligheter och väcker positiva förväntningar. Enskilda människor får vara med och påverka och kanske blir resultatet att något blir bättre; chansen finns i alla fall.

Utöver valårseffekten på de politiska institutionerna har vi genom åren också tyckt oss kunna se att förtroendet för flera andra institutioner än de politiska också har brukat gå upp under valår. Vi talar inte om några större ökningar, men dock en tendens (Holmberg och Weibull, 2007). Frågan är om dessa mindre ökningar har något samband med förtroendeuppgångarna för de politiska institutionerna. Kan det möjligen vara så att det positiva förtroendetillskottet för politikens institutioner smittar av sig på samhällets övriga institutioner? Mekanismen på individnivå skulle i så fall vara att när man tror mer på de demokratiska/politiska institutionerna är det inte underligt att det också färgar av sig på andra offentliga institutioner som styrs av det demokratiska samhället – som till exempel på rättsväsendet, på sjukvården och på skolan. Däremot borde med ett sådant synsätt effekterna på mer privata institutioner som företag, banker och medier vara mindre. Samtidigt kan det givetvis inte uteslutas att ett mer förtroendefullt politiskt samhällsklimat också kan få positiva följdverkningar även utanför den politiska/offentliga sektorn.

Vi har tidigare pekat på att valår och förtroendet för politikens institutioner kan ha en *haloeffekt* på förtroendet för samhällets övriga institutioner (Holmberg och Weibull, 2007). Med haloeffekt menar vi att det finns en överspridning i förtroendet mellan olika institutioner. I förhållandet till året före höjer ett valår förtroendet för de demokratiska/politiska institutionerna samtidigt som förtroendet för andra samhällsinstitutioner också går upp. Den upplevda berördheten och betydelsen av samhällsinstitutionerna ökar. Vi kan även uttrycka det så att valårets ökande tilltro till politikens institutioner tenderar att agera draglok för förtroendet för de flesta andra samhällsinstitutioner. Det är den hypotes som vi systematiskt skall pröva i detta kapitel. Vi har i SOM-undersökningarna tillgång

till systematiska förtroendemätningar som omspannar sju val och inte mindre än ett tjugotal olika institutioner.¹

Men först görs en sedvanlig översikt för det svenska institutionsförtroendet (Holmberg och Weibull, 2014). Vi inleder med hur förtroendet såg ut valåret 2014 – och sedan hur det har förändrats under de snart trettio år som det har mätts i SOM-undersökningarna samt vilka gruppskillnader som finns i förtroendebedömningarna.

Stort institutionsförtroende 2014

Svenskarnas förtroende för samhällsinstitutioner har inom ramen för den nationella SOM-undersökningen mätts sedan starten 1986. Den första undersökningen omfattade emellertid bara elva institutioner. Urvalet täckte några av samhällets mest centrala institutioner – de politiska, mediala, ekonomiska och sociala institutionerna. Förtroendemätningarna har efter hand utökats och sedan 2005 har svarspersonerna fått ta ställning till tjugoen samhällsinstitutioner.² Svarspersonerna får bedöma de enskilda institutionerna på en femgradig skala från mycket stort till mycket litet förtroende med mittalternativet varken stort eller litet förtroende. Det har inte givits något explicit alternativ för ingen uppfattning. Resultatet från 2014 års mätning redovisas i tabell 1.

Det oftast använda kriteriet på förtroende är andelen som har mycket eller ganska stort förtroende – som regel presenterat som andelen minst ganska stort förtroende. Med en sådan avgränsning är allmänhetens genomsnittliga förtroende – alltså den genomsnittliga andelen som har mycket eller ganska stort förtroende – över samtliga tjugo institutioner när 2014 40 procent. Sjukvården åtnjuter högst förtroende med 68 procent – en något högre andel än de senaste två mätåren, men i stort sett på samma nivå som valåret 2010. Därefter kommer polisen och universitet/högskolor med 61 respektive 58 procent. År 2013 hade universitet/högskolorna något högre förtroende än polisen, men båda institutionerna har 2014 större förtroende bland allmänheten än för ett år sedan. Över 50 procent stort förtroende når även radio-tv (55 procent), Riksbanken och domstolarna (båda 51 procent).

I mitten av de rangordnade förtroendebedömningarna finner vi bland andra grundskolan, riksdagen, regeringen och Svenska kyrkan. Mellan 35 och 40 procent av de svarande uppger att de har stort förtroende för dem.

Lägst förtroende har de politiska partierna, Europaparlamentet och EU-kommissionen, där mindre än en fjärdedel av allmänheten uppger sig ha stort förtroende. I jämförelse med 2013 har samtliga tre fått ett ökat förtroende, men de två EU-institutionerna har de senaste två mätåren gått upp mer än de politiska partierna som 2014 ligger lägst bland de tjugo undersökta institutionerna.

Tabell 1 Förtroendet för samhällsinstitutioner 2014 (procent och balansmätt)

Samhällsinstitution	Mycket stort	Ganska stort	Varken/ eller	Ganska litet	Mycket litet	Summa procent	Förtroendebalans
Sjukvården	15	53	10	9	3	100	+56
Universitet/högskolor	9	49	35	4	3	100	+51
Polisen	11	50	25	11	3	100	+47
Radio/TV	8	47	35	8	2	100	+45
Riksbanken	12	39	40	6	3	100	+42
Domstolarna	12	39	34	10	5	100	+36
FN	10	38	36	10	6	100	+32
Regeringen	7	39	33	15	6	100	+25
Grundskolan	6	37	38	15	4	100	+24
Riksdagen	5	35	41	14	5	100	+21
Svenska kyrkan	7	27	39	14	13	100	+7
Dagspressen	3	29	43	19	6	100	+7
Kungahuset	9	25	36	14	16	100	+4
Kommunstyrelserna	2	25	48	19	6	100	+2
Bankerna	5	27	37	22	9	100	+1
Storföretagen	2	25	45	20	8	100	-1
Försvaret	6	21	43	22	8	100	-3
De fackliga org	3	25	40	22	10	100	-4
EU-kommissionen	3	20	47	18	12	100	-7
Europaparlamentet	3	20	47	18	12	100	-7
De politiska partierna	1	20	49	21	9	100	-9

Kommentar: Antalet svarspersoner varierar mellan 1 611 och 1 660. Analysen bygger på editionen Riks-SOM 1 2014 där frågan ställdes i sin helhet. Personer som hoppat över hela frågan eller ej besvarat förtroendefrågan för någon särskild institution är inte medtagna i procentalen. Dyliga svar var sällsynta och lämnades av endast mellan fem och sju procent för de olika institutionerna. Förtroendebalansen kan gå mellan +100 (alla svarspersoner anger stort förtroende) och -100 (alla svarspersoner anger litet förtroende).

Källa: Den nationella SOM-undersökningen 2014.

Tabell 1 redovisar även en så kallad förtroendebalans. Förtroendebalansen är ett mått som SOM-institutet traditionellt använt för att väga samman stort och litet förtroende. Enkelt uttryckt är förtroendebalansen ett mått där både andelen stort och andelen litet förtroende vägs in genom att andelen stort förtroende minskas med andelen litet förtroende.³ Måttet tar således hänsyn till andelen svarande som har litet förtroende för respektive institution. Utgångspunkten är att en institutions ställning även påverkas av hur stor andel av allmänheten som har litet förtroende för den. Vi kan se att även institutioner som ligger högt i förtroende bland allmänheten kan ha inte obetydliga andelar med litet förtroende, exempelvis sjukvården och polisen där andelarna med litet förtroende är över tio procent. Den institution som har lägst andel litet förtroende är, som i tidigare års mätningar,

universitet/ högskolor, där istället en stor andel av svarspersonerna placerar sig i mitten av skalan.

Av de tjugo undersökta institutionerna 2014 har femton en positiv och sex en negativ förtroendebalans. Det är en mer positiv förtroendebedömning än de senaste tre mätåren, då motsvarande siffror var i genomsnitt tretton respektive åtta. Den genomsnittliga förtroendebalansen 2014 är +18, att jämföra med +10 år 2013, +13 2012 och +14 2011. Däremot är genomsnittsbalansen på samma nivå som valåret 2010 (+19). Det ger stöd för vår hypotes om valårets positiva inverkan på förtroendebedömningarna.

Redovisningen i tabell 1 utgår från balansmättet. När vi i likhet med tidigare år grupperar de undersökta institutionerna efter deras förtroendebalans återkommer i stort sett samma mönster som i tidigare års mätningar:

- En liten grupp institutioner åtnjuter mycket stort förtroende (sjukvården, universitet/högskolor, polisen, radio-tv och Riksbanken) alla har som lägst ett balansmått på över +40.
- En grupp institutioner åtnjuter ganska stort förtroende (domstolarna, FN, regeringen, grundskolan och riksdagen) med en förtroendebalans mellan +36 och +21.
- En relativt stor grupp institutioner har i stort sett samma andel positiva som negativa bedömningar (Svenska kyrkan, dagspressen, Kungahuset, kommunstyrelserna, bankerna, storföretagen, försvaret och de fackliga organisationerna) med mellan +7 och -4 i förtroendebalans.
- De institutioner som åtnjuter ganska eller mycket lågt förtroende (EU-kommisionen, Europaparlamentet och de politiska partierna) med en förtroendebalans mellan -7 och -9.

De senaste årens förtroendemätningar visade på en långsam ökning av gruppen institutioner som ligger kring noll, alltså de mest polariserade. Valåret 2014 finns det emellertid en svag ökning av antalet institutioner som får en övervikt för stort förtroende, men skillnaden är förhållandevis begränsad; även om nivån ligger något högre 2014 är rangordningen efter balansmått i stort sett densamma som under tidigare mätår. Den högre nivån för valåret visar på ett mönster som vi ska återkomma till.

Långsiktiga förändringsmönster

Institutionsförtroende är inte något som annat än i undantagsfall förändras kraftigt mellan enskilda år. Förändringarna sker över längre tidsperioder och förändringsmönstret varierar mellan olika typer av institutioner. De senaste årens förändringar i institutionsförtroendet måste betraktas i ljuset av de långsiktiga vågrörelserna.

Redovisningen av de senare bygger helt på våra tidigare presentationer (jfr Holmberg och Weibull, 2014).

Offentliga institutioner som sjukvården, grundskolan uppvisar ett likartat förändringsmönster, även om förtroendenivåerna kan variera. Det är institutioner som generellt uppstår stort förtroende, men där allmänhetens bedömningar också kan påverkas av hur de ideologiska vindarna blåser (jfr Nilsson, 2015). Fram till början av 1990-talet hade de ett stabilt om än svagt fallande förtroende bland allmänheten för att därefter öka kraftigt i förtroende, delvis som ett svar på förslag om nedskärningar i det offentliga. I slutet på 1990-talet har förtroendet på nytt gått ner och stabiliserat sig på en lägre nivå – balansmätt på mellan +40 och +60. De senaste åren har dock mönstren inte någon entydig tendens, men för 2014 uppvisar samtliga uppgångar. Universiteten ligger förhållandevis stabilt men har ökat något i förtroende de senaste åren.

Förtroendet för polisen och domstolarna uppvisar ett gemensamt mönster. Det har under de senaste åren varit på i stort sett samma nivå, men samtidigt uppvisat relativt stora skillnader mellan enskilda år. År 2014 uppvisar båda en klar uppgång men ingen av dem når upp till 2010 års höga förtroendebalans.

För Svenska kyrkan och Kungäuset, två institutioner som representerar en äldre typ av institutioner är den långsiktiga tendensen sjunkande.⁴ Det gäller särskilt förtroendet för Kungäuset. För Svenska kyrkan är nedgången mindre och har, liksom för Kungäuset, stabiliserats något de senaste åren. Också förtroendet för försvaret har minskat sedan mitten av 1990-talet, men har efter en mycket låg förtroendebalans 2008 på nytt börjat öka. Också mellan 2013 och 2014 stiger försvarets förtroendebalans.

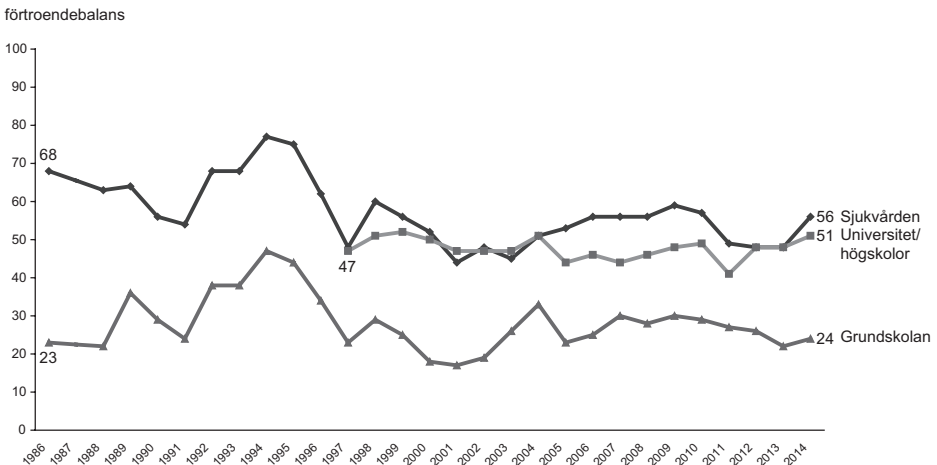
De ekonomiska institutionerna uppvisar relativt stora skillnader under de tjugofem år som förtroendet för dem studerats. Den mest spektakulära förändringen är det kraftigt minskade förtroendet för bankerna som följde av den ekonomiska krisen i början av 1990-talet, då förtroendet för bankerna sjönk som en sten, ett förtroendefall som är unik i SOM-undersökningarnas långa mätserie. Också storföretagen fick ett minskat förtroende under den dåvarande lågkonjunkturen men inte i lika hög grad som bankerna. Den ekonomiska konjunktursens effekter på bedömningarna framgår av att förtroendekurvorna efter några års uppgång på nytt föll under IT-kraschen efter år 2000 och senare vid finanskrisen 2008. Den uppgång i förtroende som fanns valåret 2010 har förbytts i nedgång och bankerna åtnjuter 2014 obetydligt högre förtroende än under finanskrisens bottenår 2009. Förtroendet för de fackliga organisationerna ökade något under 1990-talets lågkonjunktur för att sedan stabiliseras, låt vara på en relativt låg nivå. Sedan mitten av 00-talet finns det dock en svag uppgång som fortsätter 2014.

De politiska institutionerna präglas av andra rörelsemönster. Här spelar de politiska valen en viktig roll. Det cykliska mönstret för regering och riksdag karaktäriseras av att förtroendet ökar under valår i förhållande till åren närmast före. Senare i kapitlet ska vi närmare granska mönstren i dessa uppgångar, men vi kan redan här

fastslå att valårseffekten är tydlig alla valår sedan den nationella SOM-mätningen inleddes 1986 (jfr Holmberg, 1994).⁵ Valåret 2010 ökade således förtroendet för regeringen, riksdagen och kommunstyrelserna och det är samma mönster vi ser valåret 2014 i förhållande till 2013. Samtidigt finns det en komplikation i tolkningen av bedömningarna när det som 2014 sker ett regeringskifte. Bland dem som svarar tidigt i SOM-undersökningen – före regeringsförklaringen – är det troligt att man bedömer den avgående regeringen, bland dem som svarar sent ökar sannolikheten för att det är den nya regeringen som bedöms. Ett stöd för en sådan tolkning finns i analyser av hur S- och M-sympatisörer bedömer regeringen.⁶

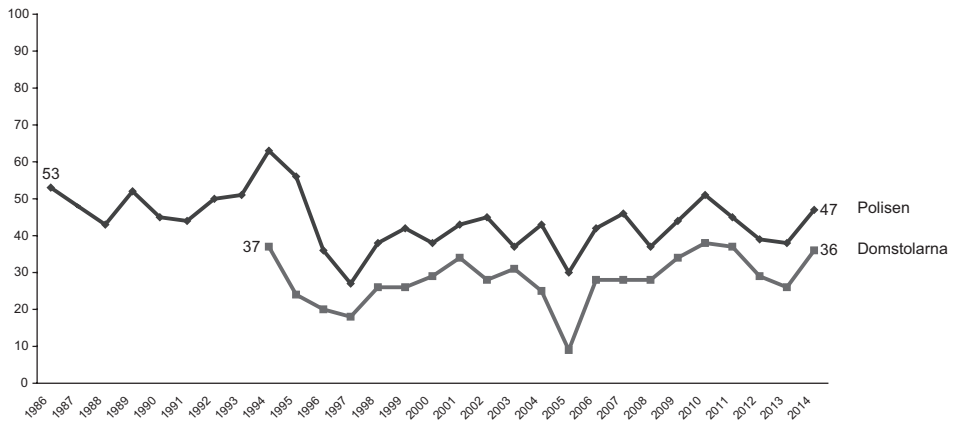
Uppgången i förtroende för de politiska institutionerna gäller också Europaparlamentet och EU-kommissionen, där förtroendebalansen från en mycket låg nivå vid mätningarnas start 1998 (-40 respektive -42) ökade efter hand till cirka -20 år 2010 för att i samband med eurokrisen på nytt minska till -22 respektive -26. Siffrorna för 2014 antyder dock en svag uppgång som reflekterar en något mindre negativ EU-inställning bland svenskarna. En internationell institution som FN ligger förhållandevis stabilt.

Figur 1 Förtroendet för tjuoan samhällsinstitutioner 1986-2014 (förtroendebalans)

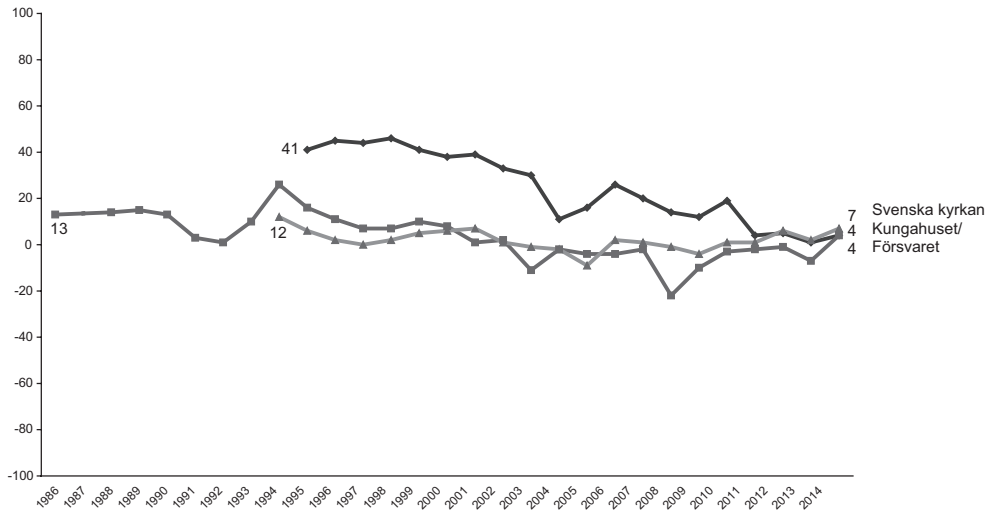


Figur 1 forts

förtroendebalans



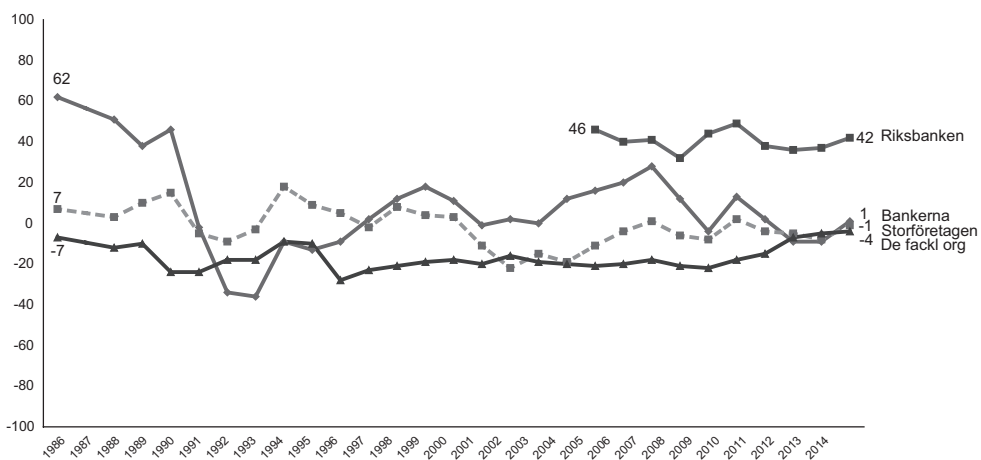
förtroendebalans



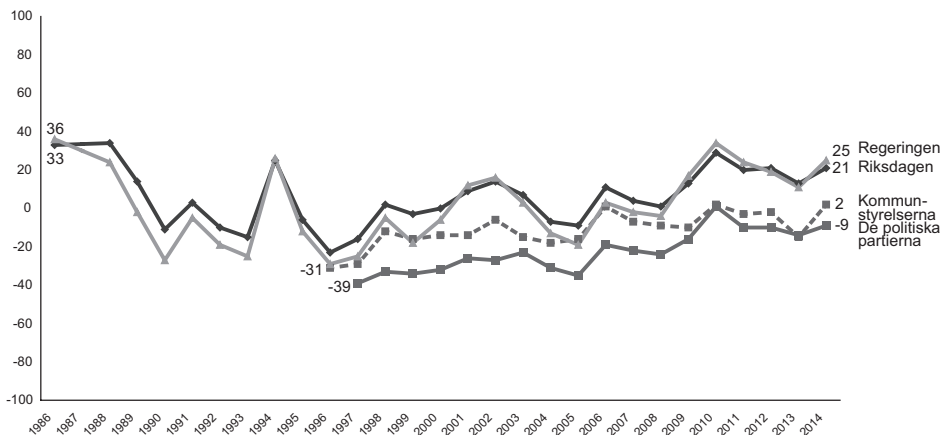
Källa: Den nationella SOM-undersökningen 1996-2014.

Figur 1 forts

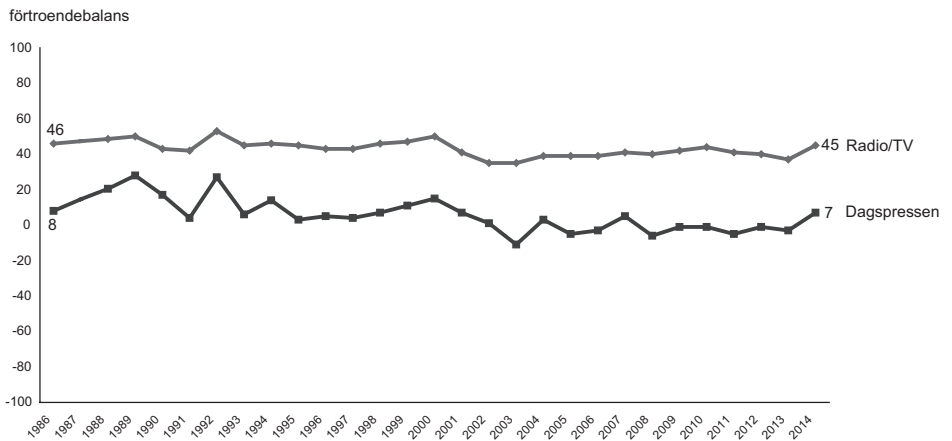
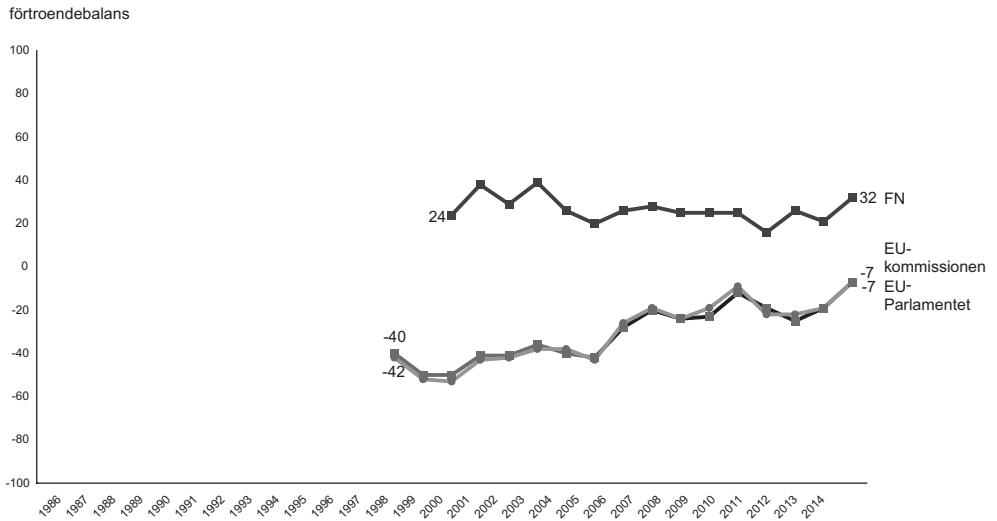
förtroendebalans



förtroendebalans



Figur 1 forts



Källa: Den nationella SOM-undersökningen 1996-2014.

Förtroendet för medieinstitutionerna har i jämförelse med de ekonomiska och politiska institutionerna varit mycket stabilt. Radio-tv har varit förankrad på omkring +40, men visar sig öka 2014 efter flera års svagt fallande förtroendebalans. För dagspressen är tendensen lite mer skiftande. Under 1990-talet var förtroendet för dagspressen klart på den positiva sidan av balanslinjen. Därefter har tendensen vikit något till ett minus i förtroendebalansen. År 2014 noteras dock en tydlig uppgång.

Sammanfattningsvis kan vi efter några relativt stabila år notera en ökning i svenskarnas institutionsförtroende år 2014. Det gäller både den genomsnittliga förtroendebalansen och fleralet enskilda institutioner. Vad valårseffekten betyder för detta utfall ska vi återkomma till.

Tydliga förtroendedimensioner

Av förändringsmönstren i förtroendebedömningen kan vi klart utläsa att finns betydande samband mellan hur olika institutioner bedöms. Det gäller inte minst de politiska, främst riksdag och regering. Men det finns också överlag en stark positiv samvariation i förtroendebedömningarna: den som har stort förtroende för en institution har stor sannolikhet att ha det också för andra och de som har lägre förtroende för en har det som regel även för andra (Holmberg och Weibull, 2010). I 2014 års förtroendemätning finns det således inte någon negativ korrelation mellan bedömningarna av de tjuogo institutionerna. Sambanden är för flertalet relativt starka. De starkaste finns inte oväntat mellan EU-kommissionen och Europaparlamentet, mellan regering och riksdag (.63) och mellan de politiska partierna och de två EU-institutionerna.

Vi har studerat de interna sambandsmönstren genom en explorativ faktoranalys baserad på förtroendebedömningarna av de tjuogo institutionerna (tabell 2).

Den explorativa lösningen ger fyra dimensioner: *Det politiska Sverige*, *Det sociala Sverige*, *Det etablerade Sverige* och *MedieSverige*. EU-institutionerna utgör kärnan i den dimension vi kallar *Det politiska Sverige*, där de politiska partierna, riksdagen och regeringen också laddar högt. *Det sociala Sverige* inkluderar främst sjukvården, polisen, grundskolan och försvaret. Det som vi valt att kalla *Det etablerade Sverige* är en dimension där Kungahuset, storföretagen, bankerna och Svenska kyrkan laddar högst, medan dimensionen *MedieSverige* vid sidan av radio-TV och dagspress även inkluderar de fackliga organisationerna.

Utfallet överensstämmer huvudsakligen med vad vi sett i analyser från tidigare år, men det finns även en del skillnader. År 2013 laddade exempelvis regeringen högre i etablissemangsfaktorn än i den politiska och riksdagen uppvisade inget tydligt mönster.⁷ Särskilt intressant är att vi finner den största likheten i utfall med motsvarande analyser valåret 2006, då det, i likhet med 2014, blev regeringsskifte (Holmberg och Weibull, 2007). Det ger ett ytterligare perspektiv på valårseffekten som det år då förtroendebedömningarna ökar i tydlighet.⁸

Tabell 2 Dimensioner i förtroendebedömningarna 2014 (faktorladdningar)

	Det politiska Sverige	Det sociala Sverige	Det etablerade Sverige	MedieSverige
EU-kommissionen	.84	.06	.31	.13
Europaparlamentet	.83	.07	.32	.14
Riksdagen	.67	.27	.14	.27
Regeringen	.58	.47	.04	.12
FN	.58	.47	.04	.12
Kommunstyrelserna	.43	.41	.22	.26
Sjukvården	.04	.72	.10	.17
Polisen	.11	.69	.27	.07
Grundskolan	.21	.53	.18	.23
Försvaret	.21	.52	.38	.01
Domstolarna	.38	.46	.37	.21
Kungahuset	.15	.13	.73	-.06
Storföretagen	.19	.18	.68	.15
Bankerna	.13	.19	.65	.14
Svenska kyrkan	.23	.19	.50	.25
Riksbanken	.39	.36	.48	.19
Radio-tv	.12	.20	.15	.81
Dagspressen	.18	.09	.15	.77
De fackliga org.	.30	.18	.01	.59
Universitet/högskolor	.37	.33	.22	.33
Förklarad varians	18%	14%	13%	11%

Kommentar: Principalkomponentanalys med Kaisers kriterium, varimaxrotering. De institutioner som har endast en svag laddning inom respektive dimension har streckats.

Källa: Den nationella SOM-undersökningen 2014.

Förväntade gruppskillnader

Det allmänna mönstret är att det finns en stor samstämmighet i allmänhetens förtroendebedömningar av de tjugo samhällsinstitutionerna. Det hindrar dock inte att det i några avseenden finns tydliga skillnader. I våra analyser har vi årligen följt upp sådana skillnader med hänsyn till kön, ålder, utbildning och ideologisk orientering. Analysen är gjord på grundval av andelen mycket plus ganska stort förtroende.

Skillnaden mellan kvinnors och mäns bedömningar är förhållandevis små. Det genomsnittliga förtroendet – mycket plus ganska stort förtroende – över alla de tjugo institutionerna är bland kvinnor 41 procent och bland män 38 procent. Enbart på fyra punkter finns det signifikanta skillnader när det gäller nivån – för

Tabell 3 Institutionsförtroende efter kön, ålder, utbildning och vänster-höger 2014 (procent)

	Kv	M	15-29	30-49	50-64	65-85	LU	MLU	MHU	HU	KV	NV	VE	NH	KH
Regeringen	45	47	41	53	44	44	34	38	46	59	45	48	30	54	61
Polisen	66	57	66	65	61	57	60	59	62	65	54	67	55	64	68
Sjukvården	68	69	67	64	68	73	70	64	67	71	66	71	63	71	69
Försvaret	29	25	34	30	26	20	23	24	28	30	14	25	26	31	36
Riksdagen	40	40	33	45	41	37	30	31	42	53	41	44	27	43	52
Bankerna	36	28	45	29	29	32	34	33	31	29	21	33	30	31	45
Dagspressen	34	29	25	32	30	36	31	27	27	39	33	38	23	35	30
De fackliga org.	29	27	29	30	28	26	27	24	30	33	47	45	21	17	13
Radio-tv	58	51	46	50	56	63	54	52	52	59	65	62	43	58	51
Grundskolan	47	40	53	49	43	33	33	39	46	51	46	46	40	44	42
Storföretagen	24	31	36	28	22	27	20	30	27	27	12	21	22	34	54
Svenska kyrkan	38	29	29	37	31	35	31	30	30	41	25	33	30	39	40
Domstolarna	51	52	50	57	52	45	35	46	54	64	47	53	43	58	60
Riksbanken	47	55	40	56	52	50	39	47	52	61	41	48	43	61	64
Kungahuset	39	29	34	33	32	38	39	34	36	32	17	25	31	47	54
Kommunstyrelserna	27	26	23	24	28	31	28	23	27	28	28	33	22	25	26
Universitet/högskolor	58	58	71	63	54	50	40	54	58	71	64	60	49	61	60
De politiska partierna	23	19	28	22	19	20	18	18	22	25	30	24	16	20	23
EU-kommissionen	25	19	24	28	18	20	15	16	26	29	19	23	17	23	34
EU-parlamentet	26	18	27	26	18	20	17	17	26	28	20	22	17	24	36
FN	51	44	49	57	45	39	38	42	52	56	53	52	36	49	56
Genomsnitt	41	38	40	42	38	38	34	36	40	45	38	42	33	42	46

Kommentar: LU = lågutbildade, MLU: medellågutbildade, MHU = medelhögutbildade, HU = högutbildade. Ideologisk självplacering: KV = klart vänster, NV = något vänster, VE = varken eller, NH = något höger, KH = klart höger. Förtroendemätningen är baserad på Riks-SOM 1-3.

Källa: Den nationella SOM-undersökningen 2014.

tre av dessa har kvinnor ett högre förtroende och männen för en. Det är framför allt förtroendet för polisen som skiljer sig mellan könen; bland kvinnorna har 66 procent mycket eller ganska stort förtroende för polisen, bland männen 57 procent. Det kan även nämnas att kvinnor ligger klart högre i förtroende för bankerna, medan männen har större förtroende än kvinnor för Riksbanken. I övrigt är skillnaderna inte signifikanta men kvinnor har genomgående en eller par procentenheter större förtroende än vad män har. Det är samma mönster som tidigare år.

Ålderskillnaderna i förtroendet är något större än könsskillnaderna även om genomsnittliga andelen med stort plus ganska stort förtroende över de tjugo institutionerna ligger på nästan samma nivå i olika åldersgrupper. Störst är förtroendet bland dem i gruppen 30-49 år. Tidigare analyser har visat att det framför allt är de yngsta och de äldsta som skiljer ut sig, men mönstret är inte lika entydigt 2014. De klaraste ålderskillnaderna finns i bedömningarna av universitet/högskolor (större förtroende bland yngre), grundskolan (yngre), radio-tv (äldre), dagspressen (äldre) och försvaret (yngre). Vi har tidigare visat det här rör sig om skillnader som har att göra med egen personlig erfarenhet: de som har större erfarenhet tenderar också att ha större förtroende (Holmberg och Weibull, 2014).

Det finns ytterligare ett åldersmönster att observera. Det visar sig 2014 att de yngsta (16-29 år) och åldersgruppen 30-49 år gör likartade – oftast positiva – förtroendebedömningar. Det skiljer sig något från tidigare mätår då de yngsta oftast hade störst förtroende. Däremot gäller fortfarande att personer i övre medelåldern är de som genomsnittligt har lägst institutionsförtroende. Att också de äldsta har ett förhållandevis lågt förtroende har delvis sin förklaring i att en större andel bland de äldre inte tar ställning utan placerar sig i mitten.

När det gäller utbildning är det genomgående mönstret att högutbildade uppvisar störst förtroende – genomsnittet över de tjugo institutionerna är 45 procent, i jämförelse med 34 procent bland lågutbildade; bland lågutbildade är också andelen som inte tar ställning genomsnittligt högre. För sjutton av institutionerna har högutbildade störst förtroende. Endast i fråga om Kungahuset ligger någon annan utbildningsgrupp klart högre – de lågutbildade, medan utbildningskillnaderna är relativt små i bedömningar av bankerna, storföretagen och kommunstyrelserna. Mönstret i bedömningarna mellan olika utbildningsgrupper är mycket stabilt över tid.

Ideologisk självplacering är den faktor som ger störst utslag för flera av samhällsinstitutionerna. Det finns en klar vänster-högerskillnad i det genomsnittliga institutionsförtroendet – bland personer klart till vänster är genomsnittet över de 21 institutionerna 38 procent, bland dem längst till höger 46 procent. Det som bidrar till skillnaderna är främst de högerorienterades betydligt större förtroende för Kungahuset, storföretagen och bankerna. De två institutioner där personer till vänster har störst förtroende är radio-tv och de fackliga organisationerna. Resultatet av bedömningarna av förtroendet för regeringen kan förefalla anmärkningsvärt.

Som tidigare har framhållits ligger förklaringen till den jämna fördelningen att man har bedömt olika regeringar – de avgående respektive den tillträdande (se not 6).

Det finns en haloeffekt

I analysen av förtroendet över tid har vi sett tydliga indikatorer på valårens betydelse för svenska folkets institutionsförtroende. Resultatet pekar i riktning mot vår inledande hypotes att förtroendet för de flesta samhällsinstitutioner skall gå upp valår jämfört med året före valet. Vi ska nu systematiskt pröva vårt antagande med tyngdpunkten i de politiska institutionernas roll. Där förväntar vi oss att förtroendet för de demokratiska/politiska institutionerna skall öka. Om politikens institutioner skall kunna fungera som draglok för övriga institutioners förtroende bör deras förtroende förändras extra mycket i positiv riktning.

Vår utgångspunkt har vi tagit i de årliga förändringarna i svenskarnas institutionsförtroende, alltså de kurvor över tid som vi tidigare redovisat (figur 1). I SOM-undersökningarna kan vi totalt sedan slutet på 1980-talet studera 451 årliga förändringar i graden av förtroende för olika institutioner. I 45 procent av dessa årliga förtroendeförändringar kan vi notera en minskning i förtroendet jämfört med föregående år. Nästa lika ofta kan en ökning i förtroendet iakttas (44 procent). I resterande 11 procent är förtroendet oförändrat mellan två angränsande år.

Mot den bakgrunden kan vi iaktta en första tydlig indikator på en haloeffekt. Den visar sig när vi jämför graden av institutionsförtroende under ett valår med motsvarande förtroende året innan. Det framgår då att förtroendeuppgångar är mycket vanligare än förtroendenedgångar eller inga förtroendeförändringar alls. Totalt har vi 123 fall där institutionsförtroende under valår kan jämföras med förtroendet året dessförinnan. I hela 79 procent av dessa fall ökar institutionsförtroendet valår. Minskar gör det endast i 16 procent av fallen medan 5 procent uppvisar frånvaro av någon form av förtroendeförändring. Uppgångar i institutionsförtroende är med andra ord klart vanligare valår (79 procent) än för ett genomsnittligt år (44 procent).

Valens haloeffekt kan också demonstreras genom att se på vad som händer med förtroendet när det *inte* är val. Det visar sig då att institutionsförtroendet har en tendens att minska när det inte är val. Vi har sammanlagt 328 fall där vi kan jämföra institutionsförtroende icke-valår med förtroendet året innan. I 56 procent av dessa fall minskar institutionsförtroendet, i 31 procent ökar det och i 13 procent förblir förtroendet oförändrat. Det vi ser är att när det inte är val tenderar institutionsförtroendet gå ned medan det tvärtom tenderar att gå upp när det är val. Haloeffekten finns.

Resultatet blir nästan exakt detsamma om vi begränsar analysen till vad som händer året efter ett valår. Förtroendet minskar då för en majoritet av institutionerna (54 procent av fallen), förblir stabilt för 15 procent och ökar för 31 procent av fallen. Vi har en tydlig haloeffekt, även om den helt uppenbart inte är hundra procentig.

I tabell 4 framgår hur stor och omfattande haloeffekten har varit i samband med de sju val vi kan studera med hjälp av data från den nationella SOM-undersökningen. Fem val uppvisar en tydlig effekt, speciellt valet 1994 då alla samhällsinstitutioner uppmättes för ett ökat förtroende och den genomsnittliga förtroendeförändringen blev hela +8,4 procentenheter. Övriga val som också kan noteras för en positiv haloeffekt är valen 1998, 2006, 2010 och 2014. Vid valet 2014 uppvisade också alla institutioner en förtroendeökning, men den genomsnittliga uppgången blev något mindre, +4,4 procentenheter. I valen 1998, 2006 och 2010 fanns det några enskilda institutioner som inte ökade sitt förtroende och de genomsnittliga förtroendepågangarna blev något lägre, +3,8, +4,1 respektive +3,1 procentenheter.

Tabell 4 Valårseffekter på graden av institutionsförtroende (procentenheter)

	Snittförändring i institutionsförtroende: Andel mycket + ganska stort förtroende	Antal institutioner med:			Totalt antal inst.
		pos förändring	ingen	neg förändring	
1990-1991	-2,7	3	2	6	11
1993-1994	+8,4	12	0	0	12
1997-1998	+3,8	16	0	1	17
2001-2002	-0,3	9	2	9	20
2005-2006	+4,1	20	0	1	21
2009-2010	+3,1	16	2	3	21
2013-2014	+4,4	21	0	0	21
Medeltal sju valårspår	+3,0	97	6	20	123

Kommentar: SOM-data för institutionsförtroende 1990 – 2014. Valårsparet 1987-1988 saknas eftersom någon jämförbar mätning av institutionsförtroende inte gjordes 1987. Procenten har beräknats bland personer som besvarat förtroendefrågorna, som har fem svarsalternativ: mycket/ganska stort förtroende, varken eller, mycket/ganska litet förtroende.

Källa: Den nationella SOM-undersökningen 1986-2014.

Två val under vår undersökningsperiod avviker och uppvisar ingen haloeffekt. Det gäller främst valet 1991 men också valet 2002. I båda fallen är det endast en minoritet av de studerade institutionerna som kan noteras för ett förtroendelyft. Och den genomsnittliga förtroendeförändringen blir negativ istället för positiv.

Varför just dessa båda val inte uppvisar någon haloeffekt kan man spekulera om. Med endast totalt sju undersökta val och två avvikande fall är det svårt att hitta några glasklara förklaringar. Det är exempelvis inte så enkelt att det har att göra med regeringsskifte och det extra förväntanslyft som en ny regering kanske kan ge (Holmberg och Weibull 2007). Valet 1991 ledde till ett byte av regering men ingen

haloeffekt. Valet 1994 ledde också till ett regeringsskifte och en rekordstor haloeffekt. Bland de sju undersökta valen resulterade fyra i byte av regering. I tre av dessa fall finner vi en haloeffekt, i ett fall ingen effekt. Vi har tre val utan efterföljande regeringsskifte – två med haloeffekt, ett utan. Det är uppenbart att vårt undersökningsmaterial är för tunt för att kunna göra några trovärdiga generaliseringar.⁹

I tabell 5 prövar vi hypotesen att valens förtroendeökande effekter främst skall återfinnas för de politiska institutionerna. Vi antar att det är dessa som fungerar som draglok för det generella institutionsförtroendet. Vi ser på de genomsnittliga förändringarna i förtroendet för de tjugo institutioner vi studerat i sju val. Bland dessa tjugo samhällsinstitutioner finns fyra centrala, svenska politiska institutioner – Regeringen och Riksdagen, och som samlade kollektiv institutioner Kommunstyrelserna och De politiska partierna.

Tabell 5 Genomsnittliga valårseffekter på förtroendet för 21 institutioner under sju val åren 1990-2014 (procentenheter)

	Snittförändring i institutionsförtroende:		Antal institutioner med:			Summa Inst.
	Andel mycket + ganska stort förtroende		pos förändr	ingen förändr	neg förändr	
1 Regeringen	+9,6		7	0	0	7
2 Riksdagen	+8,9		7	0	0	7
3 Kommunstyrelserna	+6,2		5	0	0	5
4 Polisen	+5,3		6	1	0	7
5 Politiska partierna	+3,4		4	1	0	5
6 Sjukvården	+3,1		5	1	1	7
7 EU-kommissionen	+3,0		3	0	1	4
8 EU-parlamentet	+2,5		3	0	1	4
9 Domstolarna	+2,4		4	0	1	5
10 Svenska kyrkan	+2,2		5	0	1	6
11 Kungahuset	+2,2		4	0	1	5
12 Fackliga organisa	+2,0		7	0	0	7
13 Grundskolan	+1,6		5	0	2	7
14 Storföretagen	+1,6		5	0	2	7
15 Försvaret	+1,4		4	1	2	7
16 Universitet/högsk	+1,2		4	0	1	5
17 Radio/TV	+1,1		5	1	1	7
18 Dagspressen	+1,0		4	1	2	7
19 FN	+1,0		2	0	2	4
20 Riksbanken	+1,0		2	0	1	3
21 Bankerna	+0,4		6	0	1	7
Medeltal 21 institutioner	+3,0		97	6	20	123

Kommentar: Se tabell 4. Förtroendet för bankerna rasade mellan 1990 och 1991 (-26 procentenheter). Snittförändringen för bankerna övriga sex valårspår är +4,8.

Källa: Den nationella SOM-undersökningen 1986-2014.

Resultatet är mycket entydigt. De politiska institutionerna toppar listan över hur ofta respektive hur mycket förtroendet ökar i samband med riksdagsval. I alla undersökta val *utan undantag* ökar förtroendet för Regeringen, Riksdagen och Kommunstyrelserna. För De politiska partierna går förtroendet upp i alla val utom ett där vi kan notera ett stabilt resultat, men alltså ingen nedgång. Även genomsnittligt ökar förtroendet mest för de politiska institutionerna. Tydligast ökar regeringsförtroendet (+9,6 procentenheter). På andra och tredje plats i förtroendeökning kommer Riksdagen (+8,9) och Kommunstyrelserna (+6,2). På plats fem kommer De politiska partierna (+3,4).¹⁰

Som förväntat hamnar flera offentligt/demokratiskt styrda institutioner som Polisen (4:a), Domstolarna (9:a) och Sjukvården (6.a) också på övre halvan på rangordningen över valens förtroendeökande effekter för samhällsinstitutionerna. Dock, grundskolan placerar sig lägre, på plats 13.

Också som förväntat placeras flera privata och mediala institutioner lägre i rangordningen. Haloeffekten är visserligen synlig även här, men i mycket mindre uttalad form. På rangordningens undre halva återfinns, bankerna, storförtagen, dagspressen och radio-tv. Men också sådana offentliga, men politiskt självständiga institutioner som Riksbanken och Universitetet/Högskolorna. De verkar mindre påverkade av den politiska vinden.

Det går på sikt möjligt att föra analysen ett steg vidare. Vi förväntar oss exempelvis att haloeffekten skiljer mellan olika grupper, exempelvis efter utbildning eller politisk ideologi. Men det är uppgift för fortsatta studier.

Den demokratiska haloeffekten är viktig

Slutsatsen är enkel att dra. Vi har en mycket tydlig haloeffekt i samband med val i Sverige. Demokratiska val ökar förtroendet för samhällets institutioner. Speciellt märks det för de politiska institutionerna. Men valen – och de politiska institutionerna – fungerar som draglok även för övriga samhällsinstitutioners förtroende. Demokratiska val och de valda organ som blir resultatet är viktiga för ett samhälles grad av institutionsförtroende. Val är förtroendeskapande. Och speciellt centrala i detta sammanhang är de politiska institutionerna.

Det vi således har kunnat visa är att det som vi tidigare har kallat en valårseffekt i själva verket har två nivåer. Valåret skapar en haloeffekt som innebär en generell uppgång i svenska folkets institutionsförtroende och de institutioner som fungerar som draglok i processen är de politiska institutionerna.

Ett gammalt ordspråk säger att fisken ruttar från huvudet först. Men fisken får också sin näring från huvudet först. Valen och de folkligt valda organen är samhällets huvud i en demokrati. Och valens haloeffekt är en av mekanismerna med vars hjälp demokratier kan förstärka och bevara ett högt institutionsförtroende. Ett högt institutionsförtroende är avgörande för att nå ett effektivt och smidigt beslutsfattande i ett samhälle. Förtroende sänker alla transaktionskostnader och gör det mesta lättare och billigare att åstadkomma. Därför är haloeffekten central.

Den demokratiska haloeffekten finns och den är viktig.

Noter

- ¹ Valen som ingår i undersökningen är riksdagsvalen från 1991 till 2014. Valet 1988 ingår inte eftersom det inte gjordes några jämförbara institutionsförtroendemätningar i SOM-undersökningen 1987. Sammanlagt deltar tjugo institutioner i vårt material. Alla har dock inte förtroendemäts under hela perioden från 1990/91.
- ² Från 1999 ingår bedömningen av samtliga samhällsinstitutioner i båda de parallellt genomförda nationella SOM-undersökningarna. I mätningarna 2011-2013 fanns samtliga tjugo institutioner med i tre editioner av SOM-undersökningen, vilket innebär ca 10 000 personer i urvalet och ca 5 000 svarande. År 2014 fanns de med i endast en edition, vilket innebär ett urval på 3 400 personer och ett genomsnittligt antal svar på knappt 1 650 (se vidare anmärkningen till tabell 1).
- ³ Balansmättet kan variera mellan +100 (alla svars personer anger högt förtroende) och -100 (alla svars personer anger lågt förtroende). I beräkningen av balansmättet ingår således inte alternativet ”varken högt eller lågt förtroende”. Metodanalyser tyder på att detta alternativ rymmer både personer som placerar institutionsförtroendet i mitten och personer som inte kan ta ställning.
- ⁴ Observera att dessa två institutioner började mätas först 1994 (Svenska kyrkan) och 1995 (Kungahuset)
- ⁵ Undantaget är 1988 som inte kan prövas eftersom någon jämförbar förtroendemätning inte gjordes 1987.
- ⁶ Bland dem som svarar före regeringsförklaringen har 50 procent stort förtroende för regeringen, bland M-sympatisörer 71 procent och bland S-sympatisörer 42 procent. Svarsmönstret tyder alltså på att flertalet bedömer den avgående moderatledda alliansregeringen. Bland dem som svarat efter regeringsdeklarationen och en månad framåt har 48 procent stort förtroende för regeringen, bland M-sympatisörerna har andelen med stort förtroende nu minskat till 53 procent och bland S-sympatisörer ökat till 53 procent. Bland dem som svarat i november och december sker en ytterligare förskjutning i samma riktning. De senare gruppen skiljer dock ut sig något och har överlag ett lägre förtroende (jfr Frida Vernersdotters metodkapitel). Samma mönster har observerats i tidigare studier av valår då det skett regeringskiften.
- ⁷ I 2013 års analys laddade riksdagen i stort sett lika högt i den politiska dimensionen som i etablissemangsdimensionen.
- ⁸ Motsvarande dimensionsanalys för förtroendebedömningarna valåret 2010 gav dock en avvikande bild genom att regering, riksdag och riksbank där föll ut som en egen dimension (Holmberg och Weibull, 2011).

- ⁹ En politiskt färgad notering är att de två valen 1994 och 2014, med skifte från en borgerlig regering till en socialdemokratisk/rödgrön regering, är de två val där vi kan iaktta de största och tydligaste haloeffekterna. Valen 1991 och 2006, när de borgerliga tar över regeringsmakten, uppvisar inga eller mindre haloeffekter på institutionsförtroendet. Intressant är möjligen att också politiskt intresse och partiövertygelse tenderar att ligga högre de år då Socialdemokraterna vunnit. Men fyra regeringsskiften är naturligtvis ett för magert underlag för att dra några mer generella slutsatser utifrån detta mönster.
- ¹⁰ EU:s institutioner, EU-kommissionen och EU-parlamentet, hamnar också på övre halvan, på plats 7 respektive 8. Frågan om vi kan iaktta någon tydlig förtroendeökande effekt av EUP-valen på EU-kommissionens eller EU-parlamentets förtroende i Sverige kan besvaras med ett rakt nja. Efter EUP-valet 1999 sjönk förtroendet för både EUK och EUP med -1 procentenhet, efter valet 2004 minskade förtroendet för EUK också med en -1 procentenhet medan förtroendet för EUP förblev oförändrat lågt. Dock i samband med EUP-valet 2009 ökade förtroendet för såväl EUK (+2) som EUP (+1). Och det gäller också för valet 2014 då förtroendet för EUK och EUP i båda fallen gick upp med +5 procentenheter. Men om det går att koppla till vårens EUP-val eller till höstens riksdagsval går inte att fastställa.

Referenser

- Holmberg, Sören (1994) Partierna tycker vi bäst om i valtider. I Holmberg, S, Weibull, L (1994) *Vägval* Göteborg: SOM-institutet vid Göteborgs universitet.
- Holmberg, Sören, Weibull, Lennart (2007) Ökat förtroende – bara en valårseffekt? I Holmberg, S, Weibull, L (red) *Det nya Sverige*. Göteborg: SOM-institutet vid Göteborgs universitet.
- Holmberg, Sören, Weibull, Lennart (2011) Ljusare bild av samhällets institutioner. I Holmberg, S, Weibull, L (red) *Nordiskt ljus*. Göteborg: SOM-institutet vid Göteborgs universitet.
- Holmberg, Sören, Weibull, Lennart (2011) Förtroendet för staten. I Holmberg, S, Weibull, L (red) *I framtidens skugga*. Göteborg: SOM-institutet vid Göteborgs universitet.
- Holmberg, Sören, Weibull, Lennart (2013) Det viktiga institutionsförtroendet. I Weibull, L, Oscarsson, H, Bergström, A (red) *Vägval*. Göteborg: SOM-institutet vid Göteborgs universitet.
- Holmberg, Sören, Weibull, Lennart (2014) Institutionsförtroende mellan berördhet och mediebevaktning. I Bergström, A, Oscarsson, H (red) *Mittfåra och marginal*. Göteborg: SOM-institutet vid Göteborgs universitet.
- Nilsson, Lennart (2015) *Välfärdsolitik och välfärdsopinion 2014*. SOM-institutet, Göteborgs universitet.

Strömbäck, Jesper, Johansson, Bengt (2006) Valens mobiliserande kraft. Förtroendet för staten. I Holmberg, S, Weibull, L (red) *Du stora nya värld*. Göteborg: SOM-institutet vid Göteborgs universitet.