

MAKTEN I ROSENBAD BESTÄMMER FÖRTROENDET FÖR REGERINGEN

SÖREN HOLMBERG OCH LENNART WEIBULL

Sammanfattning

Medborgarnas förtroende för samhällets institutioner påverkas inte bara av hur kompetent en institution är utan även av människors värdegemenskap med institutionerna. I kapitlet prövas värdegemenskapens betydelse genom en analys av hur förtroendet för regeringen ser ut i olika politiska grupper och särskilt hur förtroendet påverkas av regeringsskiften. Hypotesen är att värdegemenskapsfaktorn är kopplad till förtroendet för sittande regering. Resultatet visar att det finns ett starkt samband mellan partisympati och graden av förtroende för en sittande regering. Sambandet är klart starkare än alla andra samband mellan partisympati och förtroende för olika samhällsinstitutioner. Regeringsförtroendet är strukturerat av väljarnas sympatier för regeringspartier eller för oppositionspartier. Hypotesen att förtroendet för en regering är starkt partipolariserat och styrt av människors partirelaterade värdegemenskap får ett starkt stöd. Värdegemenskapen gör att väljare följer sina partisympatier när det gäller förtroende för en ny regering.

Förtroende kan vara en skör blomma. Lättare att fördärva än förvärva. Det gäller även förtroendet för samhällets institutioner. Medborgarnas förtroende för olika institutioner påverkas av en mängd olika omständigheter. Den kanske viktigaste av dessa är vilken institution det är fråga om, och vad som karaktäriserar dess verksamhet och den betydelse man tillskriver institutionen både för samhället och för sig själv. Inom forskningen brukar man särskilja sex olika byggstenar eller faktorer som strukturerar förtroende för olika samhällsinstitutioner. Alla gäller hur subjekten (individerna) bedömer/uppfattar/förväntar att objekten (institutionerna) sköter sin uppgift. Byggstenarna är individernas bedömningar av institutionens förmåga/kompetens, integritet, empati, transparens, värdegemenskap och närhet (Aronsson och Karlsson 2001; Trädgårdh 2009; Holmberg och Weibull 2013a). Studier tyder på att byggsten nummer 1, förmåga/kompetens, och byggsten nummer 5, värdegemenskap, är särskilt viktiga. Ändrade bedömningar när det gäller hur kompetent en institution är påverkar starkt graden av förtroende. Detsamma gäller om människor uppfattar att värdegemenskapen – politiskt, ideologiskt eller kulturellt – med en specifik institution förändras.

Det är inte alltid lätt att empiriskt pröva i vad mån människors värdegemenskap med en institution förändras. Vi vet visserligen att närhet har stor betydelse och vi har visat att personer som är beroende av eller engagerade i en viss institution

har större förtroende än de som inte är det (Holmberg och Weibull, 2014). Men det är svårt att belysa förhållandet i ett förändringsperspektiv, eftersom institutionsförändringar vanligen sker gradvis och därför ofta är svåra att komma åt. För vissa institutioner, särskilt de politiska finns emellertid möjligheten till prövning.

En sådan prövning av värdegemenskapens betydelse kan göras genom analyser hur förtroendet för regeringen ser ut i olika politiska grupper och hur det eventuellt påverkas av skiften vid makten i Rosenbad. Vår hypotes är att värdegemenskapsfaktorn – och indirekt också bedömningen av förmågan/kompetensen – är starkt kopplad till graden av förtroende för en sittande regering. Samma faktorer kommer också att åstadkomma tydliga förändringar i förtroendet för regeringen när vi får ett maktskifte. Via värdegemenskapen kommer regeringen att förtroendebedömas med hjälp av ett slags vi/dom-glasögon. Medborgare som har sitt block/parti representerat i regeringen kommer att känna mer värdegemenskap och se regeringen i vi-termer. Det gör att förtroendet ökar/blir högre. Andra medborgare som stödjer oppositionen kommer att ha en mindre grad av värdegemenskap med regeringen, och mer se den i ett dom-perspektiv. Följden blir ett sänkt/lägre förtroende. Vår hypotes är alltså att regeringsförtroende är klart ombytligt, känsligt för maktskiften och väljarnas olika värdegemenskap med den partikonstellation som har makten i Rosenbad.

Hypotesen kan testas på data från SOM-institutets långa mätserie av regeringsförtroende. Den första mätningen gjordes redan 1986. Under de trettio år som mätningarna har gjorts har vi i Sverige haft inte mindre än fyra regeringsskiften – 1991 från Socialdemokraterna till De borgerliga, 1994 från De borgerliga åter till Socialdemokraterna, 2006 från Socialdemokraterna till Alliansen och 2014 från Alliansen till en S/MP-koalition. Under samma period har vi också haft fyra val utan regeringsskiften – 1988 Socialdemokraterna sitter kvar, 1998 Socialdemokraterna sitter kvar, 2002 Socialdemokraterna sitter kvar och 2010 Alliansen sitter kvar. Regeringsinnehavet har således varit mycket ombytligt. Frågan är om medborgarnas regeringsförtroende har varit lika ombytligt? Det är vår hypotes att så har varit fallet. Och det är vad vi i det följande skall undersöka empiriskt genom analyser av hur förtroendet ändrats över tid.

Som en bakgrund kommer vi först att redovisa hur mönstret i svenskarnas institutionsförtroende var 2015 samt hur det har förändrats över tid.

Nedgång i institutionsförtroendet 2015

Förtroende för det svenska samhällets institutioner har inom ramen för den nationella SOM-undersökningen mätts sedan starten 1986. Den första undersökningen omfattade elva institutioner med fokus på samhällets mest centrala – de politiska, mediala, ekonomiska och sociala. Förtroendemätningarna har efter hand utökats och sedan 2005 har svarspersonerna varje år fått ta ställning till tjugoen samhällsinstitutioner. Man får bedöma de enskilda institutionerna på en femgradig skala från mycket stort till mycket litet förtroende med mittalternativet varken stort eller

litet förtroende och utan något explicit alternativ för ingen uppfattning. Resultatet från 2015 års mätning redovisas i tabell 1.

Det oftast använda kriteriet på förtroende är andelen som har mycket eller ganska stort förtroende. Med ett sådant mått visar sig att sjukvården åtnjuter högst förtroende med 68 procent och därefter kommer polisen och universitet/högskolor med 62 respektive 58 procent. Det är samma topptrio som 2014 och andelarna är nära nog identiska. Över 50 procent stort förtroende når även radio-tv (55 procent) och domstolarna (52 procent). Inte heller för dessa är det någon större skillnad mot föregående år.

I mitten av rangordningen med omkring 30 procent stort förtroende finner vi bland andra Svenska kyrkan, Kungahuset, försvaret, dagspressen, riksdagen och regeringen. Lägst förtroende har de politiska partierna, Europaparlamentet och EU-kommissionen, där endast omkring 15 procent av allmänheten uppger sig ha stort förtroende. I jämförelse med 2014 har samtliga tre tappat klart i förtroende.

Tabell 1 Förtroendet för samhällsinstitutioner, 2015 (procent och balansmätt)

Samhällsinstitution	Mycket stort	Ganska stort	Varken/ eller	Ganska litet	Mycket litet	Summa procent	Förtroende-balans
Sjukvården	16	52	20	9	3	100	+56
Universitet/högskolor	10	48	36	4	2	100	+52
Polisen	12	50	26	9	3	100	+50
Radio/TV	9	46	34	8	3	100	+44
Domstolarna	11	41	33	10	5	100	+37
Riksbanken	10	38	40	8	4	100	+36
Grundskolan	8	36	38	13	5	100	+26
FN	9	32	37	15	7	100	+19
Svenska kyrkan	7	27	41	14	11	100	+9
Kungahuset	9	27	36	13	15	100	+8
Försvaret	6	23	45	18	8	100	+3
Dagspressen	3	26	44	19	8	100	+2
Riksdagen	4	24	43	21	8	100	-1
Regeringen	4	25	35	22	14	100	-7
Storföretagen	2	21	47	22	8	100	-7
De fackliga org	3	22	42	22	11	100	-8
Bankerna	4	23	35	25	13	100	-11
Kommunstyrelserna	2	18	47	24	9	100	-13
EU-kommissionen	2	15	44	26	13	100	-22
Europaparlamentet	2	14	44	26	14	100	-24
De politiska partierna	2	11	44	31	12	100	-30

Kommentar: Antalet svarspersoner varierar mellan 1 478 och 1 522. Analysen bygger på editionen Riks-SOM 1 2015 där frågan ställdes i sin helhet. Personer som hoppat över hela frågan eller ej besvarat förtroendefrågan för någon särskild institution är inte medtagna i procentalen. Dylåka svar var sällsynta och lämnades av endast mellan fem och sju procent för de olika institutionerna. Förtroendebalansen kan gå mellan +100 (alla svarspersoner anger stort förtroende) och -100 (alla svarspersoner anger litet förtroende).

Källa: Den nationella SOM-undersökningen 2015.

Rangordningen i tabell 1 bygger på det samlade måttet förtroendebalans – ett mått som tar hänsyn även till andelen svarande som har litet förtroende för respektive institution.¹ Vi kan då se att även institutioner som ligger högt i förtroende bland allmänheten kan ha inte obetydliga andelar med litet förtroende, exempelvis sjukvården, polisen och radio-tv. Den institution som de senaste mätåren genomgående visat sig ha lägst andel litet förtroende är universitet/ högskolor, där en stor andel av svarspersonerna placerar sig i mitten av skalan, troligen därför att de haft svårt att göra någon bedömning.

Förtroendebalansen innebär att både andelen stort och andelen litet förtroende vägs in: plus innebär att stort förtroende överväger, minus att litet förtroende är större. Av de tjugo institutionerna har tolv en positiv och nio en negativ övervikt. Det är en något mer negativ förtroendebedömning än valåret 2014, då motsvarande siffror var femton respektive sex. Den genomsnittliga förtroendebalansen 2015 är +10, att jämföra med +18 2014, +10 2013, +13 2012 och +14 2011.

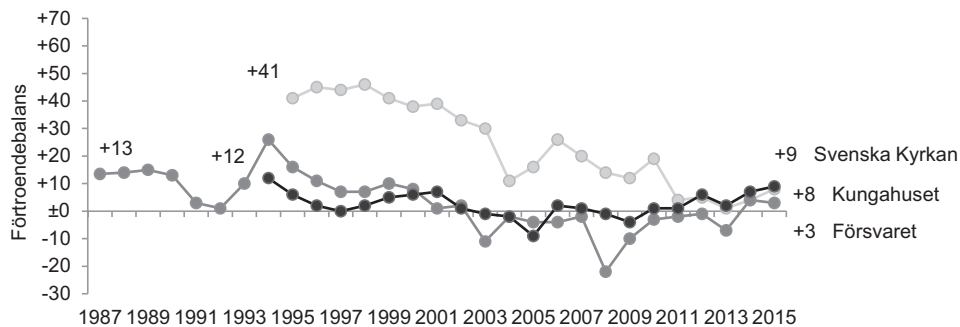
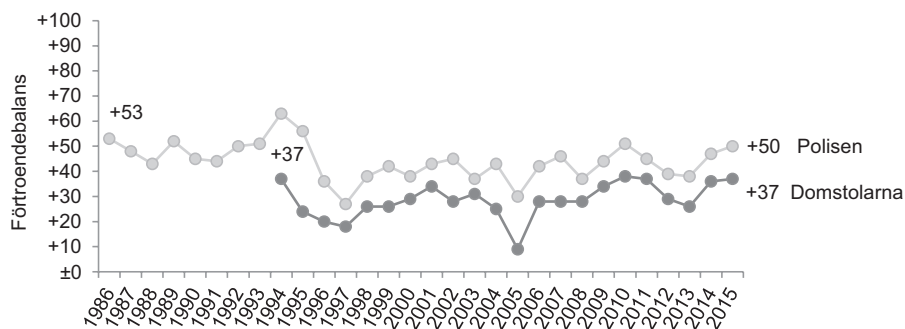
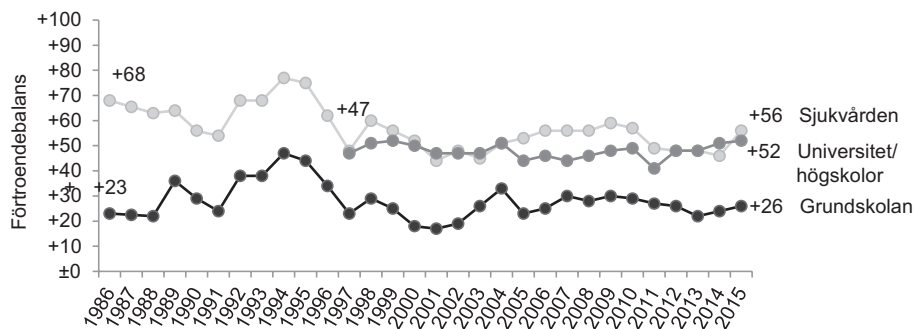
Resultatet bekräftar vad vi tidigare karakteriserat som valårens haloeffekt (Holmberg och Weibull, 2015; jfr även Holmberg, 1994; Strömbäck och Johansson, 2006). Valåret 2014 låg det genomsnittliga institutionsförtroendet klart högre än både förvalsåret 2013 och eftervalsåret 2015. Granskar vi förändringarna närmare visar det sig som väntat att det framför allt är de politiska institutionerna som påverkas. Mellan 2014 och 2015 har särskilt förtroendet för de politiska partierna, EU-institutionerna samt regering och riksdag minskat, medan förtroendet för de fem institutioner som ligger i toppen av förtroendeligan knappast har ändrats.

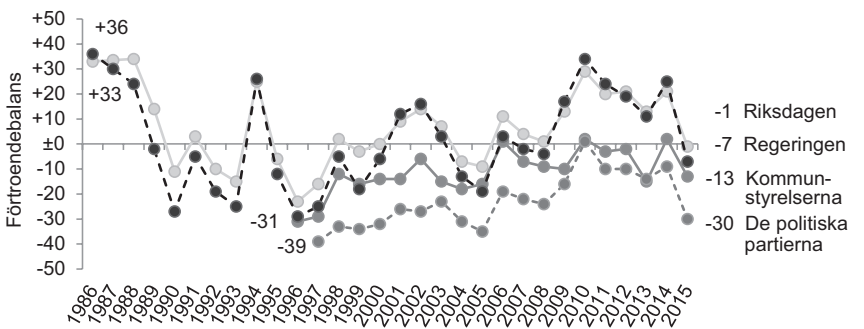
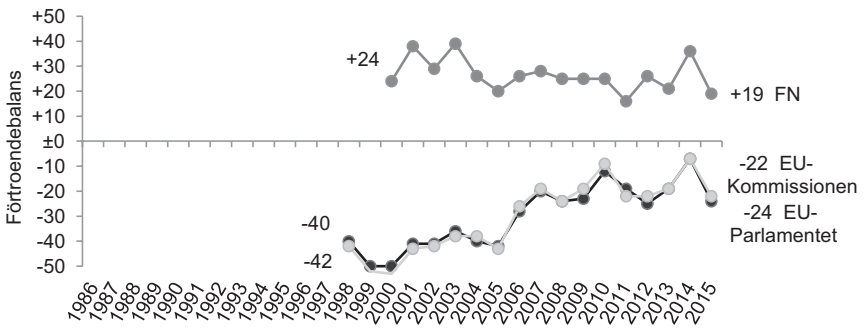
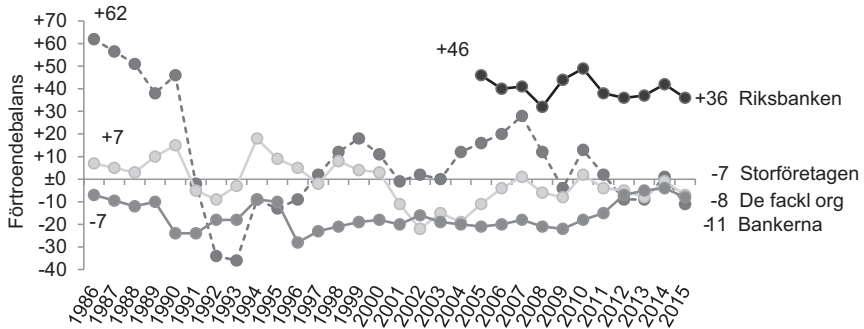
Även om det politiska institutionsförtroendet kan skifta relativt mycket ett valår i jämförelse med åren före och efter är det oftast bara i undantagsfall förtroendet för en enskild institution förändras kraftigt mellan enskilda år, utan förändringar sker över längre tidsperioder. I figur 1 redovisas de längre tidsserierna som gör att vi kan sätta in de senaste årens förändring i ett större sammanhang. Framställningen bygger helt på våra tidigare översikter av samhällsförtroendets förändring över tid (jfr Holmberg och Weibull, 2014).

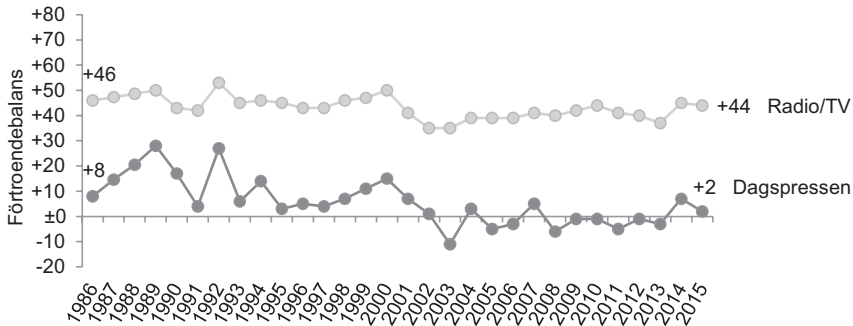
När det gäller de offentliga institutionerna som sjukvården och grundskolan uppvisar de ett likartat förändringsmönster, även om förtroendenivåerna varierar. Det är institutioner som generellt uppstår stort förtroende, men där allmänhetens bedömningar påverkas av hur de ideologiska vindarna blåser (Nilsson, 2016). Fram till början av 1990-talet hade de ett stabilt om än svagt fallande förtroende bland allmänheten för att därefter öka kraftigt i förtroende, delvis som ett svar på förslag om nedskärningar i det offentliga. I slutet på 1990-talet har förtroendet på nytt gått ner och stabiliserat sig på en lägre nivå.

Förtroendet för polisen och domstolarna uppvisar ett gemensamt mönster. Det har under de senaste åren varit på i stort sett samma nivå, men samtidigt uppvisat relativt stora skillnader mellan enskilda år. Mellan 2014 och 2015 ligger de på i huvudsak samma nivå.

Figur 1 Förtroendet för tjuoan samhällsinstitutioner 1986–2015 (förtroendebalans)







För Svenska kyrkan och Kungahuset som representerar en äldre typ av institutioner har den långsiktiga tendensen varit sjunkande, särskilt för Kungahuset.² Båda har dock stabiliserats något under de senaste åren. Det gäller särskilt förtroendet för Kungahuset. Förtroendet för försvaret har minskat sedan mitten av 1990-talet, men har efter en mycket låg förtroendebalans 2008 på nytt börjat öka, men nivån är i stort densamma 2014 och 2015.

De ekonomiska institutionerna uppvisar relativt stora skillnaderna under de tjugofem år förtroendet för dem studerats. Den mest spektakulära förändringen är det kraftigt minskade förtroendet för bankerna som följde av den ekonomiska krisen i början av 1990-talet. Också storföretagen fick ett minskat förtroende under den dåvarande lågkonjunkturen men inte i lika hög grad som bankerna. Den ekonomiska konjunkturens märks även i senare förtroendebestämningar, t ex under finanskrisen 2008–2009. Den uppgång som anades 2014 har dock för både bankerna och storföretagen avlösts av en nedgång 2015. Även Riksbanken har tappat något i förtroende det senaste året.

De politiska institutionerna, som vi senare ska återkomma till, präglas av andra rörelsemönster, där de politiska valen spelar en viktig roll. Det cykliska mönstret för regering och riksdag karaktäriseras av att förtroendet ökar under valår i förhållande till åren närmast före. Som vi tidigare sett bekräftas detta även för valåret 2014.

Förtroendet för medieinstitutionerna har i jämförelse med de ekonomiska och politiska institutionerna varit mycket stabilt. Radio-tv har varit förankrad på omkring +40, men visar sig öka något 2015 efter flera års svagt fallande förtroendebalans. För dagspressen är tendensen lite mer skiftande. Under 1990-talet var förtroendet för dagspressen klart på den positiva sidan av balanslinjen.

Den sammantagna bilden är att den ökning i svenskarnas institutionsförtroende som vi kunde visa på i mätningen 2014 har vänts i en nedgång 2015. Nedgången gäller dock främst de politiska och ekonomiska institutionerna medan förtroendet för de offentliga institutionerna och medierna ligger kvar på samma nivå som 2014.

Det allmänna mönstret är att det finns en förhållandevis stor samstämmighet i svenska folkets förtroendebedömningar av de tjugoen samhällsinstitutionerna, samtidigt som det finns vissa över åren återkommande mönster i bedömningarna mellan olika demografiska grupper. Således har kvinnor överlag ett något större förtroende än män, yngre är något mer förtroendefulla än övriga åldersgrupper och högutbildade har generellt ett högt samhällsförtroende. Mönstret skiljer sig inte från tidigare år (Holmberg och Weibull, 2013b, 2015).

Människors partisympatier påverkar förtroendet för olika institutioner

Offentlig förvaltning i Sverige skall vara opartisk, beakta allas likhet inför lagen, och vara oberoende av partipolitiska eller ideologiska kopplingar. Idealt skall myndigheter verka så att alla medborgare har förtroende för arbetet – och det oavsett politisk hemvist. Oväld ska råda. Det sägs uttryckligen i Sveriges grundlag (Regeringsformen 1 kapitlet, 9:e paragrafen). Om någon politisk falang har ett påtagligt högre eller lägre förtroende för hur det offentliga sköter sig kan det vara ett allvarligt tecken på att något är fel. Regeringsformens krav på opartiskhet kan vara i fara (Holmberg, 2015).

Men opartiskhetskravet gäller offentliga myndigheter och inte all verksamhet och alla institutioner i samhället. Privata institutioner som näringsliv och mass-media lyder inte under lika strikta regler. Inte heller politikens institutioner har så strama tyglar, även om ett opartiskt agerande i många sammanhang är normativt önskvärt. I en representativ demokrati har exempelvis regeringen naturligen en delvis partisk roll. En parlamentariskt valt regering skall föra den politik den har valts att föra, och som den kan få majoritet för i riksdagen. En regering blir och ska vara partisk. Den skall i första hand företräda den folkopinion som valt den och så långt möjligt föra sin politik. Det gör att vi kan förvänta oss att medborgare som valt en regering också har ett högre förtroende för hur den arbetar jämfört med medborgare som *inte* valt regeringen. Värdegemenskapen med regeringen respektive med oppositionen och vi/dom-perspektivet ligger bakom en dylik förväntan.

Det är nu empiriskt möjligt att pröva vårt resonemang genom att studera vilket förtroende människor med olika partisympati har för var och en av de tjugoen institutioner som ingår i SOM-undersökningens årliga mätning. I tabell 2 redovisas förtroendet för de olika samhällsinstitutionerna efter partisympati. Normativt sett är förväntan att sambanden i de flesta fall ska vara svaga, utom när det gäller vissa av de politiska institutionerna, speciellt regeringen. Utgångspunkten för vår förhoppning om svaga samband – utom när det gäller regeringen och i någon mån också riksdagen – är att verksamheter i ett gott samhälle bör kännetecknas av ett minimum av partipolitisering. Det gäller i första hand de offentliga institutionerna och det civila samhället, men även näringsliv och medier mår sannolikt bäst om de fungerar partipolitiskt neutralt, och uppfattas politiskt neutrala.

Tabell 2 Sambandet mellan partisympati och förtroende för olika institutioner, 2015 (andel stort förtroende i procent och eta)

		Samtliga	Partisympati									eta
			V	S	MP	C	FP	KD	M	SD	FI	
Sjukvården	2013	63	60	68	73	78	67	66	66	55	-	.12
	2015	68	73	70	71	66	74	79	74	57	61	.14
Universitet	2013	55	64	60	70	73	72	56	62	48	-	.15
	2015	58	65	60	75	59	67	53	63	40	63	.19
Polisen	2013	55	37	55	54	66	66	71	60	43	-	.18
	2015	62	57	65	77	63	58	59	70	48	39	.21
Radio/tv	2013	49	50	59	55	55	50	48	48	33	-	.15
	2015	55	54	65	55	64	68	45	55	39	52	.24
Domstolarna	2013	46	38	46	56	57	58	55	57	26	-	.23
	2015	52	52	57	56	60	57	62	59	31	42	.24
Riksbanken	2013	48	29	45	48	55	61	61	62	36	-	.22
	2015	48	43	52	43	52	57	62	58	34	18	.22
Grundskolan	2013	42	49	52	42	57	46	44	45	29	-	.18
	2015	44	48	50	60	46	38	42	45	31	30	.19
FN	2013	42	42	44	51	57	46	46	49	34	-	.13
	2015	41	45	45	58	35	46	36	46	21	45	.28
Sv. Kyrkan	2013	30	25	32	34	57	37	58	35	23	-	.18
	2015	34	32	32	38	45	41	55	35	27	9	.18
Kungahuset	2013	32	12	30	26	55	34	59	47	34	-	.29
	2015	36	14	28	32	46	44	58	47	42	17	.29
Försvaret	2013	23	13	27	19	28	33	31	33	23	-	.16
	2015	29	23	30	32	21	32	29	37	24	18	.18
Dagspressen	2013	26	27	27	40	29	30	22	27	20	-	.13
	2015	29	30	32	36	41	36	30	33	18	18	.24
Riksdagen	2013	35	27	34	34	55	51	59	53	19	-	.30
	2015	28	36	40	36	26	26	30	27	10	24	.34
Regeringen	2013	40	14	23	35	62	67	74	77	34	-	.52
	2015	29	54	53	44	18	17	19	18	7	27	.49
Storföretagen	2013	22	11	16	17	28	28	23	40	24	-	.31
	2015	23	7	20	14	26	33	32	37	22	9	.32
De fackl. org.	2013	27	54	38	37	23	22	15	16	18	-	.30
	2015	25	43	37	38	20	18	15	16	12	25	.34
Bankerna	2013	28	15	27	23	31	35	33	32	13	-	.21
	2015	27	14	27	26	27	27	43	36	22	9	.34
Kommunstyr.	2013	19	15	28	22	33	17	34	21	12	-	.21
	2015	20	25	28	22	17	21	28	15	13	9	.21
EU-kommiss.	2013	17	12	16	18	23	28	28	28	7	-	.29
	2015	17	13	18	26	16	18	26	21	5	13	.30
EU-parlament	2013	17	10	16	20	25	23	23	27	8	-	.27
	2015	16	15	18	21	17	16	25	22	5	16	.29
Pol. Partierna	2013	18	16	18	24	28	28	25	28	10	-	.21
	2015	13	22	19	16	11	7	8	12	3	9	.30
Antal svar	2013	1 510	88	437	159	58	109	500	65	156	-	
	2015	1 478	108	353	108	110	69	316	53	215	31	

Kommentar: Resultaten kommer från de nationella SOM-undersökningarna 2013 (Alliansregering) och 2015 (S/MP-regering). Sambandsmättet eta kan variera mellan .00 (inget samband) och 1.00 (maximalt samband). Antalet FI-sympatisörer 2013 var för få för att kunna särredovisas, men även år 2015 är antalet svar få och måste tolkas med stor försiktighet.

Källa: De nationella SOM-undersökningarna 2013 och 2015.

Resultaten redovisas separat för SOM-mätningen 2013 och 2015 för att kunna belysa eventuella effekter av valet och regeringsskiftet 2014. Vi förväntar oss inga större förtroendeförändringar för de icke-politiska institutionerna på grund av maktskiftet i Rosenbad. Vi har visserligen sett att förtroendet för många samhällsinstitutioner gick upp valåret 2014 – liksom vi sett för tidigare valår (Holmberg och Weibull, 2015), men vi har ingen anledning att tro att det skulle vara en följd av en förändrad partipolitisk bedömning. För de politiska institutionerna däremot, speciellt för regeringen, är hypotesen att relativt tydliga förtroendeförskjutningar ska ha inträffat.

Utfallet av våra test är i flertalet fall i linje med hypoteserna. Sambanden mellan partisynpaty och grad av institutionsförtroende är båda mätåren i de flesta fall svaga, med eta-värden under .25 (62 procent av fallen i tabell 2)³. Endast en institution uppvisar ett starkt eta-samband upp emot .50. Det är regeringen. Förtroendet för svenska regeringen är som förväntat starkt partipolitiserat. År 2013 har borgerlig väljare ett klart högre regeringsförtroende än rödgröna väljare för den då sittande alliansregeringen. Efter maktskiftet 2014 blir det ombytta roller. I mätningen 2015 har rödgröna väljare, inklusive V-sympatisörer, ett högre förtroende för S/MP-regeringen än borgerliga väljare. Noterbart är att Sverigedemokraternas sympatisörer har ett högre förtroende för alliansregeringen 2013 (34 procent) än för S/MP-regeringen 2015 (7 procent).

Några andra institutioner som inte har ett starkt, men ett någorlunda tydligt förtroendesamband med väljarnas partisynpatier (eta kring .30), är andra politiska institutioner som riksdagen, de politiska partierna, EU-kommissionen och EU-parlamentet, men däremot inte kommunstyrelserna. Det senare har sannolikt sin förklaring i att skillnader i partipolitisk profil skiljer sig åt mellan kommunerna och att detta innebär att skillnaderna utjämnas.⁴ Tre andra institutioner uppvisar också eta-samband kring .30 trots att de inte direkt är politiska. De institutionerna är storföretagen (.32), de fackliga organisationerna (.34) och Kungahuset (.29). När det gäller storföretagen och Kungahuset har de högre förtroende bland borgerliga sympatisörer än bland rödgröna. Mönstret är det omvända för de fackliga organisationerna. De röner ett högre förtroende bland rödgröna väljare än bland borgerliga. Samma mönster har observerats även i de tidigare förtroendemätningarna (Holmberg och Weibull, 2013b).

Regeringsskiftet 2014 får en tydlig effekt på förtroendet för regeringen – borgerliga sympatisörer tappar medan rödgröna stärker sitt förtroende. En motsvarande fast svagare effekt kan noteras för tilltron till riksdagen, en viss ökning av förtroendet bland rödgröna sympatisörer samtidigt som allianspartiernas väljare går klart ned i tilltro. Även förtroendet för de politiska partierna påverkas av regeringsskiftet, men så gott som enbart bland borgerliga anhängare. Bland alliansväljare går förtroendet för politiska partier klart ned efter valförlusten.

För övriga institutioner kan inte några påtagliga partirelaterade förtroendeändringar iakttagas. Graden av statistiskt samband mellan partisynpaty och institutionsförtroende förändras dessutom inte heller av regeringsskiftet i de allra flesta

fall; detsamma gäller även flera av de politiska institutionerna. För några politiska institutioner – mest tydligt för regeringen – förändras dock mönstret på sambanden i och med maktskiftet. Men vi får stöd för vårt antagande att styrkan på sambanden vanligen inte påverkas.⁵ Annorlunda uttryckt uppvisar vissa institutioner även över tid ett relativt stabilt partipolitiskt mönster. Således finns förtroendet för de fackliga organisationerna främst bland vänstersympatisörer, medan Kungahuset, bankerna och storföretagen har sin uppbackning främst hos sympatisörer med allianspartierna.

Huvudslutsatsen av vår prövning av sambandet mellan partisympati och grad av förtroende för olika samhällsinstitutioner är att vår hypotes i det väsentliga får ett empiriskt stöd. Sambanden är i de flesta fall förväntat svaga och påverkas inte av ett regeringsskifte. Det förväntade stora undantaget från denna sanning är förtroendet för regeringen, och till en del också förtroendet för riksdagen. Här kan vi iakttä starka samband med människors partisympatier och också tydliga förändringar orsakade av regeringsskiften. Väljares värdegemenskap eller inte-värdegemenskap med partierna i en sittande regering färgar av sig på i vilken utsträckning de har tilltro till dem som har makten i Rosenbad.⁶

Ombyttligt förtroende för regeringen

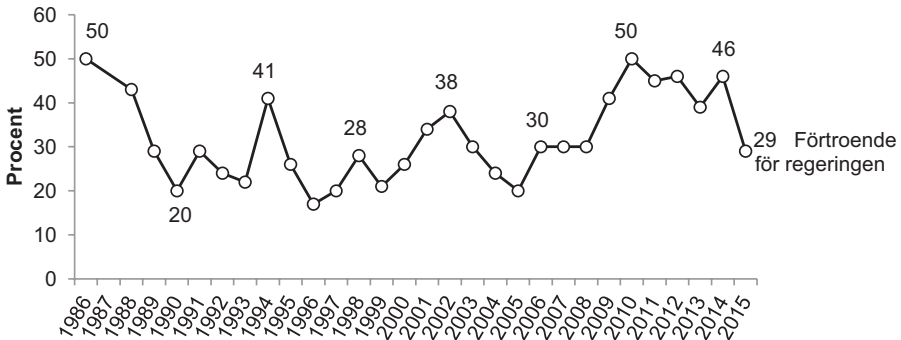
Utgångspunkten för vår studie var att pröva frågan om värdegemenskapens betydelse genom att studera förhållandet mellan regeringsförtroende och partisympati över tid med fokus på vad som hänt vid regeringsskiften. Under de tre decennier SOM-undersökningen ställt sina årligen återkommande frågor om samhällsförtroende har det förekommit fyra regeringsskiften. Vid två tillfällen har borgerliga partier tagit över från Socialdemokraterna, vid två har Socialdemokraterna tagit över, i det ena fallet tillsammans med Miljöpartiet.

Frågan är hur dessa skiften med något olika förutsättningar påverkat förtroendet för regeringen bland människor med olika partisympati. Innan vi går in mera i detalj på analysen av värdegemenskapen är det viktigt att påminna sig att regeringsförtroendet påverkas även av andra förändringar i samhället, exempelvis särskilda händelser eller ekonomiska konjunkturer. Om vi extraherar förtroendekurvan för regeringen från figur 1 – men utgår från andelen som har stort förtroende och inte från förtroendebalansen – blir det möjligt att peka på några mönster över de trettio åren (figur 2).

Den första iakttagelsen är att regeringsförtroendet ligger mycket högt i början av mätperioden. Det finns anledning att tro att den höga siffran för Ingvar Carlsons regering hösten 1986 var påverkad av den allmänpolitiska uppslutning som var en följd av mordet på Olof Palme våren samma år. De närmaste åren därefter föll förtroendet för regeringen relativt kraftigt. Om vi betraktar kurvan på regeringsförtroendet från omkring 1990 kan vi istället notera en successiv ökning i regeringsförtroendet: genomsnittet för 2010-talet ligger närmare 40 procent, i jämförelse med under 30 procent vid åren kring millennieskiftet. Det förväntade mönstret med högre regeringsförtroende under valår i jämförelse med åren före

och efter bekräftas med reservation för att det saknas data för året före valet 1988 och förtroendet kvarstod på samma nivå året efter valet 2010 (Holmberg och Weibull, 2015).

Figur 2 Andel stort förtroende för regeringen 1986–2015 (procent)



Kommentar: Avser andelen mycket/ ganska stort förtroende bland samtliga som svarat.

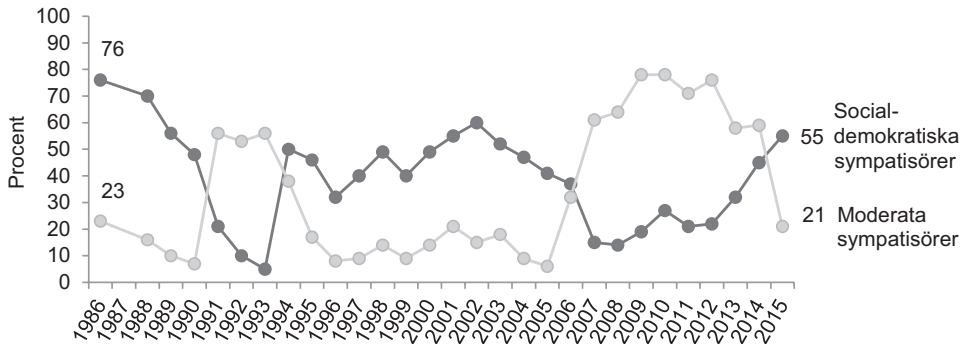
Källa: Den nationella SOM-undersökningen 2015.

Några år finns skäl att särskilt peka på. Ett sådant är valåret 1994 där regeringsförtroendet uppvisar en särskilt kraftig uppgång i jämförelse med förvalsåret 1993. Det var det år då Socialdemokraterna återtog regeringsmakten och regeringsskiftet medförde förhoppningar om att den då mycket svaga ekonomiska konjunkturen skulle vända snabbt.⁷ Så blev det inte och förtroendesiffrorna återgick till en lägre nivå året efter valet (Elliot, 1995; Weibull och Holmberg, 1996). Ett annat år som sticker ut något är 2001 då terrorattackerna i New York och Washington innebar ökad uppslutning kring regeringen. På motsvarande sätt medförde finanskrisen 2008-09 ett ökat stöd för regeringen och bidrog sannolikt till att Alliansregeringen återvaldes 2010 (Oscarsson och Holmberg, 2013).

Prövningen av värdegemenskapshypotesen görs i två steg. Det första avser graden av förändring i partisympatisörernas förtroende som en följd av regeringsskiftet, från borgerligt till socialdemokratiskt regeringsinnehav eller vice versa. Vårt antagande, i linje med vad tidigare visats för maktskiftet 2014, är att regeringsskiften innebär att de partipolitiska förtecknen ändrar sig. Ett regeringsskifte där de borgerliga tar över efter Socialdemokraterna medför att borgerliga partisympatisörers regeringsförtroende ökar från förvalsår till eftervalsår, medan S-väljare får mindre förtroende för regeringen; ett skifte från borgerligt till socialdemokratiskt regeringsinnehav innebär på motsvarande sätt att de borgerliga sympatisörerna tappar förtroende för regeringen, medan de socialdemokratiska samtidigt ökar sitt förtroende. I vår prövning har vi valt att utgå från förhållande mellan förvals- och eftervalsår, eftersom

datainsamlingsperioden för SOM-undersökningen gör det vanskligt att använda resultatet för valåren.⁸ Vidare har vi inte inkluderat samtliga partiers sympatisörer utan begränsat oss till Moderaterna och Socialdemokraterna i egenskap av att vara de två största partierna inom respektive block.

Figur 3 Förtroende för regeringar bland S- respektive M-sympatisörer (procent)



Kommentar: Avser andelen med mycket/ganska stort förtroende.

Källa: De nationella SOM-undersökningarna 1986–2015.

När vi granskar de fyra regeringsskiftena har vi sammanlagt åtta observationer. Vi kan konstatera att utfallet i samtliga fall går i hypotesens riktning: när en regering har samma värdegrund som väljaren ökar hans förtroende för regeringen. När det gäller de val där de borgerliga vinner regeringsmakten ökar de moderata sympatisörernas förtroende från förvals- till eftervalsår från 7 till 53 procent (1991) och från 6 till 61 procent (2010) medan de socialdemokratiska sympatisörernas minskar från 48 till 10 respektive från 41 till 15 procent (figur 3). När det gäller de val där Socialdemokraterna vinner ökar S-sympatisörernas förtroende från 5 till 46 (1994) respektive 32 till 55 procent (2014), medan det bland moderata sympatisörer blir en nedgång från 56 till 17 respektive från 58 till 21 procent. I genomsnitt förändras S-sympatisörernas förtroende för regeringen med 32 procentenheter vid de fyra regeringsskiftena. Motsvarande förändring är ännu större för moderata sympatisörer, hela 44 procentenheter. Både socialdemokratiska och moderata sympatisörer har således ett mycket ombytligt regeringsförtroende. De sluter upp när det egna partiet regerar, inte när andra styr; helt i linje med värdegemenskapshypotesen.

I det andra steget handlar det om att granska de val då det inte sker ett regeringsskifte. Vad händer då? Enligt vår grundläggande hypotes ska i princip inget hända, Eftersom värdegemenskapsrelationen inte ändras ska inte heller förtroendet

påverkas. Och det är också det vi kan observera i de tre val – 1998, 2002 och 2010 – där hypotesen kan prövas. S-sympatisörer ligger i stort sett på samma nivå i för- och eftervalsmätningarna: genomsnittsskillnaden är enbart två procentenheter. Motsvarande differens för M-sympatisörerna är lika liten, tre procentenheter mellan för- och eftervalsår. Är regeringen densamma ändrar sig inte heller väljarnas regeringsförtroende.⁹

Det finns ytterligare ett perspektiv att tillfoga. Det gäller frågan vad som händer med regeringsförtroendet det år då en sittande regering vinner valet och därmed sitter kvar. I konsekvens med vår hypotes bör förtroendet för den regering som får sitta kvar att förbli oförändrat både bland regeringens sympatisörer och bland oppositionens. Vi kan pröva antagandet på tre val (1998, 2002 och 2010). Det visar sig att det får empiriskt stöd. Om vi jämför graden av regeringsförtroende omedelbart efter valen 1998, 2002 och 2010 med förtroendet året före valen begränsar sig förändringen i regeringsförtroendet till i genomsnitt 6 procentenheter upp eller ner; en fluktuation i närheten av den statistiska felmarginalen.¹⁰

Starkt polariserat förtroende för regeringen

Det finns ett starkt samband mellan partisympati och graden av förtroende för en sittande regering. Sambandet är klart starkare än alla andra samband mellan partisympati och förtroende för olika samhällsinstitutioner. Regeringsförtroende i Sverige är mycket påtagligt strukturerat av väljarnas sympatier för regeringspartier eller för oppositionspartier. Vår hypotes att förtroendet för makthavarna i Rosenbad skulle vara tydligt partipolariserat och styrt av människors olika grad av värdegemenskap med en sittande regering får ett starkt stöd. Det stödet förstärks ytterligare när vi kan visa att väljarnas förtroende för en regering är mycket känsligt för byte av regering. Värdegemenskapen gör att väljarna följer sina partisympatier när det kommer en ny regering. Socialdemokratiska sympatisörer tappar förtroende när det blir en borgerlig regering och återfår förtroende när en S-regering återkommer. Ett motsvarande mönster återfinns också hos M-anhängare. De är mer förtroendefulla när det blir en borgerlig regering, och förlorar i tilltro när det blir en S-regering.

Kopplingen mellan partisympati och förtroende för regeringen är inte unik och knappast heller överraskande. Tendensen finns också för andra politiska institutioner som t ex för riksdagen och för de politiska partierna. Och för några på pappret ”opolitiska” institutioner som storföretagen och mindre politiska institutioner som Kungahuset. Det unika med förtroendet för regeringen är att graden av samband med partisympatierna är så stark. Klart starkare än för t ex riksdagen. Och så bör det normativt vara i en parlamentarisk demokrati baserad på representation via politiska partier. Regeringen skall vara partisk och den skall bedömas partiskt av väljarna. Värdegemenskapen skall spela en roll. Företräder regeringen de väljare som valde den? Genomförs den politik som utlovas?

Andra politiska institutioner, tydligast för riksdagen, har också till en del ett partiskt uppdrag i en parlamentarisk demokrati (Holmberg m fl, 2015). Men inte lika utmejslat som för regeringen även om förändringsmönstren över tid är förhållandevis lika. Dock riksdagen utser regeringen och har därmed indirekt en partisk roll, vid sidan av att riksdagen också skall vara ett "level playing field" och företräda hela svenska folket.

Att sambandet mellan partisympati och förtroende för regeringen är starkt i Sverige är alltså både teoretiskt förväntat och normativt positivt. Så bör det vara i en partibaserad representativ demokrati. Detsamma kan sägas om frånvaron eller den svaga förekomsten av samband mellan partisympati och förtroende för de flesta andra samhällsinstitutioner i Sverige.¹¹ Människors förtroendebedömningar av myndigheter, näringsliv, civila sektorn, massmedia är föga partipolitiserade i dagens Sverige. Det är ett friskhetstecken för svensk demokrati.

Noter

- ¹ Balansmättet kan variera mellan +100 (alla svarspersoner anger högt förtroende) och -100 (alla svarspersoner anger lågt förtroende). I beräkningen av balansmättet ingår således inte alternativet "varken högt eller lågt förtroende". Vår erfarenhet är att detta alternativ rymmer både personer som placerar institutionsförtroendet i mitten och personer som inte kan ta ställning.
- ² Observera att dessa två institutioner började mätas först 1994 (Svenska kyrkan) och 1995 (Kungahuset)
- ³ Om eta se kommentaren till tabell 2.
- ⁴ Att det finns ett visst samband stöds av att S/MP-ledningen i Stockholms kommun år 2015 har större förtroende bland V/S/MP-sympatisörer än den borgerliga kommunledningen hade år 2013; bland Alliansens sympatisörer är dock skillnaden liten mellan de två mätpunkterna. Resultatet ska tolkas med försiktigt på grund av det begränsade antalet svarspersoner.
- ⁵ Tre institutioner uppvisar relativt klara förändringar i eta-sambanden mellan mätningarna 2013 och 2015. De institutionerna är FN, radio/TV och dagspressen. I samtliga fall förstärks sambanden. Och i alla tre fallen är det Sverigedemokraterna som är huvudorsaken till de förändrade/förstärkta sambanden. SD-sympatisörer har lägre förtroende för de flesta institutioner än svensken i gemen, även för FN, radio/TV och dagspressen. Och SD-sympatisörer är fler och väger tyngre i resultaten 2015 än 2013. Jämfört med svensken i allmänhet har Sverigedemokraternas anhängare endast ungefär samma eller något högre förtroende för tre institutioner – Kungahuset, försvaret och storföretagen (tabell 2).
- ⁶ Vi har genomfört motsvarande analys även efter svarspersonernas självplacering på en vänsterhöger-skala. Den ger i stort sett samma resultat. Både 2013

och 2015 kom den största ideologiska polariseringen till uttryck i fråga om regeringen med cirka 45 procentenheters förtroendedifferens mellan personer som placerade sig längst till höger och dem som placerade sig längst till vänster – men 2013 var det personer till höger som hade störst förtroende, medan det 2015 var personer till vänster. Andra institutioner med relativt stark polarisering 2015 var Kungahuset, storföretagen och de fackliga organisationerna (cirka 30 procentenheters förtroendeskillnad mellan personer med vänster- respektive högerideologi).

- 7 Möjligen påverkades det stora regeringsförtroendet även av folkomröstningen om Sveriges EU-medlemskap som hölls hösten samma år och delvis sammanföll i tid med SOM-undersökningens datainsamling. Det kan i sammanhanget tillfogas att EU-valen inte påverkar förtroendet för regering och riksdag på samma sätt som riksdagsvalen. Det finns även vissa mätproblem att väga in (se not 9).
- 8 Genom att datainsamlingen för den årliga SOM-undersökningen äger rum från slutet av september till slutet av januari, där den stora majoriteten samlas in under oktober, kan det vid regeringsskiftet kan det innebära oklarhet om vilken regering som avses beroende på när undersökningen besvaras, särskilt då utfallet inte är helt entydigt. I 2014 års undersökning visade sig således att bland dem som svarade *före* regeringsförklaringen av den nya socialdemokratiska regeringen var regeringsförtroendet bland M-sympatisörer 71 procent och bland S-sympatisörer 42 procent. Svarmönstret tyder på att flertalet bedömer den avgående moderatledda alliansregeringen (Holmberg och Weibull, 2015).
- 9 En ytterligare iakttagelse är att regeringsförtroendet, oavsett vilket parti som har regeringsmakten, i tre fall av fyra tenderar att klart minska åren före ett makt-skifte. Det gäller S-sympatisörer före valen 1991 och 2006 och M-sympatisörer före valet 2014. Undantaget är M-sympatisörerna inför valet 1994. Det är inte orimligt att också tolka sådana tendenser som uttryck för en minskande värdegemenskap. När partisympatisörer tappar förtroende för "sin" regering kan det uppfattas som att de inte längre känner samma värdegemenskap med dess politik.
- 10 Ett annat möjligt antagande kan vi kalla glädje- och sorgehypotesen. Det utgår från vad som händer med regeringsförtroendet det år då en sittande regering vinner valet och därmed sitter kvar. Det bör då förväntas att förtroendet för den regering som får sitta kvar omedelbart efter valet borde få en extra ökad uppslutning (glädjehypotesen) bland regeringens partisympatisörer, medan regeringsförtroendet bör minska bland den förlorande oppositionens sympatisörer (sorgehypotesen). Det visar sig för de tre val då antagandet kan prövas att det saknar empiriskt stöd. När det gäller regeringspartier som får sitta kvar ökar förtroendet marginellt i två av de tre valen, men inte i det tredje. För

oppositionspartier minskar sitt regeringsförtroende i två av de tre fallen, alltså i motsats till antagandet.

- ¹¹ De samband som ibland trots allt finns kan ofta kopplas till ett enskilt partis väljare som har påtagligt lägre förtroende för de flesta samhällsinstitutioner i Sverige än vad som är fallet bland folk i allmänhet. Det är något som är utmärkande för Sverigedemokraternas sympatisörer.

Referenser

- Aronsson, Gunnar, Karlsson, Jan, (2001; red) *Tillitens ansikten*. Lund: Studentlitteratur.
- Elliot, Maria (1995) Förnyat samhällsförtroende. I Holmberg, S, Weibull, L (red) *Det gamla riket*. Göteborg: SOM-institutet vid Göteborgs universitet.
- Holmberg, Sören (1994) Partierna tycker vi bäst om i valtider. I Holmberg, S, Weibull, L (1994) *Vägval* Göteborg: SOM-institutet vid Göteborgs universitet.
- Holmberg, Sören, Lindberg, Staffan och Svensson, Richard (2015) *Trust in Parliament*. Stellenbosch: Department of Political Science; University of Stellenbosch.
- Holmberg, Sören, Weibull, Lennart (2013a) Det viktiga institutionsförtroendet. I Weibull, L, Oscarsson, H, Bergström, A (red) *Vägval*. Göteborg: SOM-institutet vid Göteborgs universitet.
- Holmberg, Sören, Weibull, Lennart (2013b) *Förtroendet för samhällets institutioner. Utvecklingen i Sverige 1986-2012*. Göteborg: SOM-institutet vid Göteborgs universitet.
- Holmberg, Sören, Weibull, Lennart (2014) Institutionsförtroende mellan berördhet och mediebevakning. I Bergström, A, Oscarsson, H (red) *Mittfåra och marginal*. Göteborg: SOM-institutet vid Göteborgs universitet.
- Holmberg, Sören, Weibull, Lennart (2015) Demokratins haloeffekt. I Bergström, A, Johansson, B, Oscarsson, H, Oskarson, M (red) *Fragment*. Göteborg: SOM-institutet vid Göteborgs universitet.
- Nilsson, Lennart (2016) Välfärdspolitik och välfärdsopinion valåret 2014 i Sverige och Värmland. I Norell, PO, Nilsson, L (red) *Värmländska utmaningar – politik, ekonomi, samhälle, kultur och medier*. Karlstad: Karlstad University Press.
- Oscarsson, Henrik, Holmberg, Sören (2013) *Nya svenska väljare*. Stockholm: Norstedts juridik.
- Strömbäck, Jesper, Johansson, Bengt (2006) Valens mobiliserande kraft. Förtroendet för staten. I Holmberg, S, Weibull, L (red) *Du stora nya värld*. Göteborg: SOM-institutet vid Göteborgs universitet.
- Trägårdh, Lars (red, 2009) *Tillit i det moderna Sverige. Den dumme svensken och andra mysterier*. Stockholm: SNS förlag.
- Weibull, Lennart, Holmberg, Sören (1996) Föränderligt förtroende. I Holmberg, S, Weibull, L (red) *Mitt i nittioalet*. Göteborg: SOM-institutet vid Göteborgs universitet.

