

DEN SVENSKA TILLITEN FORTSATT HÖG – MEN SJUNKER I UTSATTA GRUPPER

SÖREN HOLMBERG OCH BO ROTHSTEIN

Sammanfattning

Det är dags för lite alarm. Graden av mellanmänsklig tillit är fortsatt hög i Sverige. Och coronapandemin har inte försvagat den. Men när det gäller tilliten i vissa socialt utsatta grupper är resultaten mindre uppmuntrande. I flera välfärdspolitiskt exponerade grupper återfinns en lägre och en minskande tillit under 2000-talet. Det gäller bland arbetslösa, bland personer med sjuk- och aktivitetsersättning, bland människor med dålig hälsa och bland unga. I vissa politiska grupperingar är den mellanmänskliga tilliten också påtagligt lägre än bland svenskar i allmänhet – exempelvis bland personer utan partipreferenser eller med politisk hemvist hos Sverigedemokraterna. Sammanlagt omfattar dessa politiska ”utanförgrupper” upp emot 30 procent av nutidens svenska valmanskår. Vi talar inte om någon liten försumbar minoritet. Lite alarm är alltså påkallad. Allt är inte gott och väl med den mellanmänskliga tilliten i höglitarlandet Sverige.

Sverige tillsammans med övriga nordiska länder har sedan länge utmärkts av en internationellt sett exceptionellt hög grad av tillit människor emellan. Det har talats om ett nordiskt guld som sänker alla transaktionskostnader i samhället. Och gör det mesta mindre tungrott och mer effektivt när det kommer till beslutsfattande och mänskligt umgänge. Eventuella farhågor för att coronapandemin ska ha försvagat detta guld kan stillas. Pandemin har inte påverkat den höga svenska tilliten negativt. Förtroendet för människor i allmänhet – den generella mellanmänskliga tilliten – är fortsatt hög i Sverige. Det visar mätningar från den nationella SOM-undersökningen 2021.

Att resultatet med den fortsatt höga tilliten är viktigt inser man om man ser på sambandet mellan coronapandemin och tillit i omvänd ordning och frågar om graden av mellanmänsklig tillit kan ha påverkat hur framgångsrikt olika länder hanterade pandemin? Svaret på frågan är ett klart ja enligt den forskning som hittills har publicerats. Mest övertygande är en stor studie som omfattar 177 länder, publicerad i den medicinska tidskriften *The Lancet* (Bollyky m.fl., 2022). En slutsats som poängteras i studien är: ”If ...all countries...attained...interpersonal trust measured in Denmark...might have reduced global infections by...40.3 %” (Bollyky m.fl., 2022:1). Resultat från den nationella SOM-undersökningen 2021 ger också stöd för teorin om att social tillit kan vara en faktor som spelar roll för hur

bekämpningen av covid-19 lyckas. Människor med en hög grad av mellanmännisklig tillit vaccinerar sig exempelvis i högre utsträckning än personer med låg tillit.¹ Detta minskar i sin tur smittspridningen och risken för allvarlig sjukdom och död. Det är svårt att mer tydligt påvisa betydelsen av hög mellanmännisklig tillit för samhället och för individuella människor. Den minskar inte bara transaktionskostnader, den minskar också risken för livshotande sjukdomar och för tidig död.

Betydelsen av en hög grad av mellanmännisklig tillit är svår att överskatta. Det är verkligen ett guld, ett slags positivt socialt kapital. Det är ett helt centralt smörjmedel i ett välfungerande samhälle. Om de flesta människor i ett samhälle är pålitliga och uppfattar att andra människor också är pålitliga går det mesta bättre. Beslut kan fattas fortare och med mindre krångel vilket håller nere olika kostnader. Fördelaktiga utbyten människor emellan, såväl ekonomiska som sociala, kommer oftare och lättare tillstånd om parterna uppfattar varandra som pålitliga. Mellanmännisklig tillit bygger goda samhällen (Holmberg & Rothstein, 2016).

Men fördelen med en genomsnittligt hög tillit blir mindre om det i samhället finns olika antalsmässigt mindre grupper med en klart lägre grad av tillit. Det kan skapa problem – inte bara för de aktuella grupperna och för de individer som har en sådan inställning till sina medmänniskor – utan också för samhället i stort. Låg tillit bland vissa grupper blir som ett slags grus i maskineriet. Verksamheter som inbegriper låglitande grupper riskerar att ta längre tid och bli extra kostsamma och därmed mindre effektiva. Det kan i sin tur utvecklas till en negativ spiral som kan få spridningseffekter och leda till en mer generell nedgång i den mellanmänniskliga tilliten.

Det bästa och mest önskvärda tillståndet är om olika gruppskillnader i graden av tillit är så liten som möjligt i ett samhälle. Unga och äldre, kvinnor och män, arbetare och tjänstemän, inrikes- och utrikesfödda, arbetslösa och förvärvsarbetande, sjuka och friska, boende i städer och på landsbygd, olika partiers anhängare, väljare ideologiskt till vänster eller till höger – alla ska normativt sett och i den bästa av världar ha en hög, och i allt väsentligt lika hög, mellanmännisklig tillit. Eventuella skillnader ska vara små. Därtill över tid ska den höga tilliten bestå och möjliga smärre skillnader inte bli större.

En i olika sociala och politiska grupper jämn, stabil och hög tillit är vad vi normativt önskar oss. Frågan är i vilken utsträckning som den förhoppningen är uppfylld i Sverige. Vi har tidigare undersökt frågeställningen och funnit vissa sprickor i kristallen för höglitarlandet Sverige (Holmberg & Rothstein, 2015; 2017; 2018). Det finns flera storleksmässig små sociala grupper med klart lägre mellanmännisklig tillit som dessutom är på nedgång över tid. Tecken finns på att ett mer fragmentiserat samhälle med större skillnader mellan hög- och låglitare håller på att rota sig i Sverige. Det är en utveckling som manifesteras ytterligare genom att ett politiskt parti med anhängare med tydligt lägre mellanmännisklig tillit än genomsnittet vuxit sig allt starkare under de senaste tio åren. Det partiet är Sverigedemokraterna.

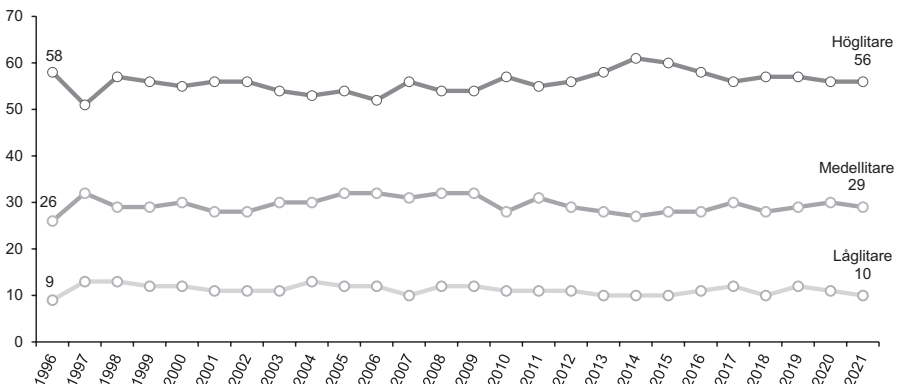
Alarmism är ett för starkt ord i sammanhanget, men resultaten är uppseendeväckande nog för att motivera en förnyad prövning av om dessa förhållanden fortfarande gäller. Den normativa önskehypotesen om en hög, stabil och jämnt spridd mellanmännisklig tillit i Sverige kan nu prövas på ett större och utvidgat undersökningsmaterial. Våra tidigare tester omfattade resultat från den nationella SOM-undersökningar åren 1996–2017. Nu kan vi lägga till resultat från ytterligare fyra studier under åren 2018–2021.

Fortsatt hög tillit i Sverige

Den genomsnittliga graden av mellanmännisklig tillit är fortfarande hög i Sverige och i huvudsak stabil. Någon tydlig och mer långsiktig nedgång som i flera länder i Syd- och Östeuropa och i USA kan inte iakttas (Holmberg & Rothstein, 2017; Trädgårdh, 2021).² En kortsiktig effekt av coronapandemin kan heller inte noteras. De detaljerade resultaten av SOM-institutets nationella tillitsmätningar redovisas i figur 1.³

I de nationella SOM-undersökningarna mäts den mellanmänniskliga tilliten finfördelat på en elvgradig skala mellan 0 (det går *inte* att lita på människor i allmänhet) och 10 (det går att lita på människor i allmänhet). Enkätfrågan inleds på följande sätt: ”Enligt Din mening, i vilken utsträckning går det att lita på människor i allmänhet?” De svarande delas in i tre grupper i enlighet med en klassificering som Bo Rothstein (1997) utformat: Låglitare (kryssar för 0–3 på skalan), Medellitare (4–6) och Höglitare (7–10).

Figur 1 Mellanmännisklig tillit i Sverige, 1996–2021 (procent)



Kommentar: Frågan löd: 'I vilken utsträckning går det att lita på människor i allmänhet'. Frågan besvarades på en 11-gradig skala mellan 0 'Det går inte att lita på människor i allmänhet' och 10 'Det går att lita på människor i allmänhet'. De som inte svarat på frågan ingår i procentbasen (ungefär 2–6 procent av respondenterna).

Källa: Den nationella SOM-undersökningen 1996–2021.

De flesta svenskar har ända sedan mätningarna inleddes i mitten av 1990-talet kvalificerat sig som höglitare. Andelen har varit mycket likartad genom åren och hållit sig mellan 55–61 procent. I den nationella SOM-undersökningen senaste mätning 2021 är resultatet 56 procent, något lägre än rekordet på 61 procent från valåret 2014. I den första studien 1996 var andelen höglitare 58 procent.

De inte lika tillitsfulla medellitarna är färre med andelar kring 26–30 procent över tid. Mest ovanliga är låglitare. Deras andel har varierat mellan 9–12 procent genom åren.

Huvudresultatet är att mycket lite har förändrats under de tjugofem år som vi systematiskt har mätt graden av mellanmänsklig tillit i Sverige. Stabilitet på en hög nivå råder.

Tydliga gruppkillnader som ökar över tid

Vår normativa önskehypotes om inga eller obetydliga skillnader i tillit mellan olika samhällsgrupper får däremot inget stöd. Tillitsresultaten för flera viktiga grupper uppvisar visserligen mycket begränsade skillnader – två exempel är kvinnor och män som i allt väsentligt har samma höga grad av social tillit, och boende på landsbygd, i städer och i storstäder, där storstadsbor ligger i topp även om differensen till landsbygdsbor ofta är liten.⁴ Men för många andra sociala grupper är skillnaderna klart större. Det gäller exempelvis för unga (16–29 år) med en tydligt lägre tillit, liksom för lågutbildade, arbetare och personer som invandrat från länder utanför Norden. I dessa grupper håller sig andelen höglitare kring 40–45 procent i de senaste mätningarna jämfört med genomsnittet på 56 procent för befolkningen som helhet. Det finns emellertid grupper med ännu lägre tillit. Det gäller socialgrupper med olika former av utsatthet och som därför är extra beroende av välfärdssamhället. Tre exempel är arbetslösa, människor med dålig hälsa och personer med sjuk-/aktivitetsersättning. Bland dem är andelen höglitare i genomsnitt endast cirka 35 procent (se tabell 1).

Dessa resultat kan jämföras med tillitsnivåerna hos de sociala grupper som hyser högst generell tillit till sina medmänniskor. Här återfinns högre tjänstemän med en andel höglitare på oftast över 70 procent, högutbildade med tillitsandelar på plus 70-procentsnivån och personer med bra hälsa med ett genomsnitt strax under 70 procent. Sociala klasskillnader spelar också roll i sammanhanget. Högre sociala klasser har högre mellanmänsklig tillit. Likaså betyder välbefinnande mycket. Människor som skattar sig själva som friska litar mer på andra än människor som skattar sig själva som sjuka. Vidare är personer som är nöjda med sin livssituation är oftare höglitare jämfört med personer som är mindre nöjda.⁵

Tabell 1 Andel personer med hög mellanmännisklig tillit i olika demografiska och sociala grupper, 1996–2021 (procent)

	1996	1998	2002	2004	2008	2010	2014	2015	2016	2017	2018	2019	2020	2021
Samtliga	58	57	56	53	54	57	61	60	58	56	57	57	56	56
Antal svarande	1 779	3 561	6 305	3 606	3 257	5 005	6 866	8 249	9 828	10 812	10 796	10 068	11 127	11 423
Kvinnor	60	57	55	52	56	57	61	61	58	57	58	57	57	56
Män	57	56	57	55	51	57	61	58	58	55	56	56	54	56
16–29 år	51	51	49	47	43	47	47	48	46	44	42	43	40	40
30–49 år	59	58	59	55	56	61	65	65	62	60	57	58	55	55
50–65 år	59	58	59	55	56	61	65	65	62	60	61	62	62	61
65–85 år	57	56	57	49	50	54	61	60	58	57	62	58	59	58
Lägutbildad	51	48	48	46	41	45	47	47	46	43	46	43	45	43
Medelläg	59	54	58	51	47	54	57	54	52	49	51	49	48	49
Medelhög	53	57	56	54	60	59	62	60	58	57	56	58	59	61
Högutbildad	72	73	69	69	72	73	74	73	72	70	71	70	68	71
Arbetarhem	53	49	50	44	47	48	52	50	47	45	47	47	47	47
Tjänstemannahem	67	64	66	63	69	68	70	69	68	67	68	67	66	68
Högre tjänstemannahem	77	72	69	68	70	73	78	76	74	71	71	73	69	72
Företagarhem	50	57	57	56	46	55	61	58	58	57	59	57	58	58
Landsbygd	56	57	53	53	45	55	61	59	57	53	57	53	56	55
Tätort	58	54	54	52	51	54	59	56	55	54	55	54	52	54
Stad	61	58	60	55	57	60	62	61	59	57	58	57	58	58
Storstad	62	56	58	55	58	58	62	63	62	59	60	63	58	63
Uppväxt i Sverige	60	58	59	56	55	59	63	62	61	58	59	59	58	60
I Norden	51	53	46	46	51	55	57	60	56	58	61	61	56	53
I Europa	51	38	40	32	46	44	41	41	44	43	42	47	45	48
Utanför Europa	39	48	43	37	39	44	45	39	43	45	42	46	41	41
Förvärvsarbetande	65	61	60	60	61	64	67	65	63	61	61	61	61	63
Arbetslösa	47	45	46	41	42	36	39	42	39	36	35	44	37	39
Sjuk-/aktivitetsersättning	56	46	47	38	41	40	37	39	35	34	35	37	36	35
Subjektiv hälsa:														
Dålig (0–4)	-	44	43	28	33	34	35	33	35	31	35	36	36	37
Mellan (5–8)	-	57	56	53	52	56	61	59	57	55	36	54	54	55
Bra (9–10)	-	57	66	67	66	70	73	73	68	66	62	68	67	69

Kommentar: Frågan löd 'I vilken utsträckning går det att lita på människor i allmänhet'. Frågan besvarades på en 11-gradig skala mellan 0 'Det går inte att lita på människor i allmänhet' och 10 'Det går att lita på människor i allmänhet'. Resultaten visar andel höglitare i respektive svarsgrupp. Höglitare kategoriseras som respondenter som svarar alternativ 7–10 på skalan.

Källa: Den nationella SOM-undersökningen 1996–2021.

De skillnader i graden av tillit vi kan iakttä mellan olika sociala grupper i Sverige är inte något vi normativt önskar oss. Vår genomsnittligt höga nivå på den mellanmännsliga tilliten döljer inte obetydliga skillnader mellan olika samhällsgrupper, där flera socialt utsatta grupper sticker ut med klart lägre tillitsnivåer. Detta något betänkliga resultat blir inte mindre problematiskt när vi ser på hur tilliten har förändrats över tid i olika grupper. I de allra flesta fall kan vi enbart se mindre förändringar mellan tillitsresultaten 1996/98 och 2020/21 – någon eller några få procentenheters upp- eller nedgång. Det gäller för kvinnor och män, för medelålders och äldre, för högutbildade, för tjänstemän, för landsbygds- och storstadsbor, för uppväxta i Sverige och invandrade, för förvärvsarbetande och för personer med bättre hälsa.

Men denna stabilitet återfinns inte i alla grupper. Påtagliga nedgångar över tid kan noteras i vissa andelsmässigt mindre samhällsgrupper. Det märks tydligast bland personer med sjuk-/aktivitetsersättning, där andelen höglitare har minskat med 15 procentenheter under de senaste tjugofem åren. En liknande men något mindre nedgång finner vi också bland unga (-11), bland arbetslösa (-8), bland personer med dålig hälsa (-7) och bland personer med lägre utbildning (-6/-8).

När det gäller skillnader i tillit mellan olika politiska grupperingar är dessa i de flesta fall begränsade, vilket är klart positivt. Det vore smått förödande om det fanns stora tillitsskillnader mellan olika ideologiska eller partipolitiska grupper i Sverige. Andelen höglitare bland personer ideologiskt till vänster eller till höger skiljer sig exempelvis inte mycket åt – dock återfinns en något större andel höglitare till vänster efter regeringsskiftet 2014. En liknande samstämmighet i graden av mellanmännslig tillit kan iakttas bland de olika partiernas väljare – men med ett viktigt undantag. Sverigedemokraternas anhängare hyser klart lägre tillit till sina medmänniskor. Bland SD-sympatisörer är andelen höglitare endast 37 procent år 2021. För övriga partiers anhängare varierar andelen höglitare mellan 58 och 71 procent (se tabell 2).

Det är Sverigedemokraternas väljare som skiljer ut sig med en låg social tillit. Det är de partipolitiskt dock inte helt ensamma om. Bland personer som stödjer något ”övrigt parti” eller inte har någon partipreferens är också andelen höglitare klart under genomsnittet (cirka 40 procent år 2021). Politiskt sett är alltså den mellanmännsliga tilliten i Sverige som lägst bland människor utanför det etablerade politiska systemet och bland väljare som sympatiserar med ett anti-etablissemangsparti som Sverigedemokraterna. Tillsammans omfattar dessa grupper idag upp emot en tredjedel av den vuxna befolkningen i de opinionsmätningar som görs. Låglitare har tenderat att samlas i politiska ”utanförgrupper”. En illavarslande utveckling. Dock, sett över tid går inte graden av social tillit entydigt ned i dessa grupper. Det är ett positivt tecken. När det gäller den stora gruppen – Sverigedemokraternas anhängare – kan vi tvärtom se en viss uppgång i graden av tillit jämfört med när partiet endast stöddes av något fåtal procent för 10–15 år sedan. En möjlig förklaring är att andelen personer som stödjer partiet har vuxit, vilket innebär att också

personer som tidigare inte tillhört någon politisk ytterkant nu sympatiserar med SD. Och de har en tendens att inte vara lika mycket låglitare som de ursprungliga SD-anhängarna, varför andelen tillitsfulla i gruppen som helhet har stabiliserats.

Tabell 2 Andel personer med hög mellanmännisklig tillit i ideologiska och partipolitiska grupper, 1996–2021 (procent)

	1996	1998	2002	2004	2008	2010	2014	2015	2016	2017	2018	2019	2020	2021
Samtliga	58	57	56	53	54	57	61	60	58	56	57	56	56	56
Antal svarande	1 779	3 561	6 305	3 606	3 257	5 005	6 866	8 249	9 828	10 812	10 796	10 068	11 127	11 423
Klart vänster	67	59	61	51	55	57	62	64	67	62	66	65	65	65
Något vänster	63	59	60	63	60	61	65	65	66	64	63	67	65	64
Varken eller	52	48	49	44	48	48	52	50	49	48	49	48	49	49
Något höger	62	65	62	62	57	64	66	66	64	61	61	59	59	60
Klart höger	63	59	55	53	55	57	63	58	55	50	51	51	45	59
V	61	51	54	50	51	63	62	63	65	64	65	64	62	63
S	61	56	57	55	53	52	59	61	60	60	58	61	61	60
MP	53	55	49	53	67	65	70	69	70	67	74	66	70	69
C	60	67	58	55	54	59	72	70	68	68	67	69	72	71
FP/L	70	78	66	60	64	67	73	73	73	67	66	72	68	66
KD	66	59	56	56	55	63	66	67	71	54	59	57	53	58
M	62	60	57	57	59	62	66	66	63	57	59	59	57	59
SD	-	-	-	-	28	34	40	39	37	37	38	38	36	37
FI	-	-	-	-	-	-	68	60	71	55	61	-	-	-
Övriga partier	51	42	43	42	39	47	41	40	36	43	36	44	43	40
Inget parti	38	40	40	41	39	38	45	39	47	41	45	42	56	37

Kommentar: Frågan löd 'I vilken utsträckning går det att lita på människor i allmänhet'. Frågan besvarades på en 11-gradig skala mellan 0 'Det går inte att lita på människor i allmänhet' och 10 'Det går att lita på människor i allmänhet'. Resultaten visar andel höglitare, dvs. de som svarar 7–10 på skalan. Svarspersonernas vänster–högerposition bygger på en självklassificeringsfråga. Partitillhörighet gäller partisympati (dvs. vilket parti man tycker bäst om).

Källa: Den nationella SOM-undersökningen 1996–2021.

Hur kan mellanmännisklig tillit förstås?

Benägenheten att uppfatta merparten av sina medmänniskor som pålitliga varierar som nämnts såväl mellan länder som mellan sociala grupper inom länder. En förklaring till variationen mellan länder som har kommit att få ett omfattande stöd i den empiriska forskningen pekar på de offentliga institutionernas roll (Rothstein, 2018). I många länder är olika former av maktmissbruk bland dem som arbetar inom den offentliga sektorn vanliga. Det kan till exempel handla om korruption, favorisering och diskriminering. Ett flertal forskningsresultat visar att när människor uppfattar att personer som har att genomföra offentliga åtgärdsprogram

är ohederliga, diskriminerande eller ger särskilda favörer åt olika personer eller grupper har detta en negativ effekt inte bara för tilliten till offentliga myndigheter och serviceproducenter utan också på tilliten till människor i allmänhet (Rothstein & Eek, 2009; Guilianina m.fl., 2020; Nannestad m.fl., 2014). Det kan handla om korrupktion och andra likartade problem hos poliser, lärare, sjukvårdspersonal eller de som arbetar med att fördela sociala förmåner (Charron & Rothstein, 2018). Det ligger nära till hands att tänka att om man inte kan lita på denna slags yrkeskategorier kan man inte heller lita på människor i allmänhet i det samhälle man lever i. Detta skulle då vara förklaringen till den relativt höga tilliten till andra människor i de nordiska samhällena eftersom Norden är tämligen förskonat från olika former av korrupktion (Andreasson, 2017). Två mycket omfattande översikter av forskningen på området ger vid handen det finns en stark och robust negativ effekt på social tillit av korrupktion och brist på rättvisa i offentliga institutioner (You, 2018; Dinesen & Sønderskov, 2021).

Ett skäl till att vi även i Sverige ser en lägre grad av tillit hos personer som är arbetslösa eller har sjuk-/aktivitetsersättning kan vara att de har omfattande kontakter med sociala myndigheter som har att enskilt pröva varje fall. Många sociala förmåner i Sverige, exempelvis barnbidrag, pensioner och föräldraförsäkring är generella, det vill säga att de implementeras utan att sociala myndigheter har att behövspröva varje enskilt fall. Men för arbetslösa måste sådan prövning göras, till exempel i form av beslut om vilket slags arbete en arbetslös person måste acceptera för att inte gå miste om olika förmåner. Samma sak gäller såväl för personer med sjuk- och aktivitetsersättning där det exempelvis måste fattas beslut om i vilken grad personens specifika sjukdomstillstånd påverkar vederbörandes arbetsförmåga (Kumlin & Rothstein, 2005), som för människor som har invandrat från länder utanför Europa och vars ansökningar om uppehållstillstånd prövas av Migrationsverket. Vi har ingen anledning att tro att det (mer än möjligen undantagsvis) förekommer korrupktion i dessa verksamheter i Sverige, men man kan på goda grunder hävda att besluten som fattas av dessa myndigheter likväl av den enskilde kan vara svåra att förstå, anses orättfärdiga eller integritetskränkande. En orsak till att vi ser en sjunkande tillit i dessa grupper kan vara olika reformer av dessa socialförsäkringar som gjort det svårare att kvalificera sig för ersättning.

Ytterligare ett skäl till att personer inom dessa utsatta grupper hyser mindre tillit är att de kan antas vara mera missnöjda med sina liv. Omfattande forskning visar att det finns ett tydligt samband mellan att vara tillfreds eller nöjd med sitt liv och att lita på andra människor (Helliwell m.fl., 2018). En trolig mekanism är att personer som har anledning att vara missnöjda med sin livssituation också har en pessimistisk syn på livet och på samhällsordningen i allmänhet vilket också ger upphov till mera misstro gentemot andra människor (Uslaner, 2002). Detta kan också vara förklaringen till varför väljare som röstar på ”övriga partier” hyser mindre tilltro till sina medmänniskor.

Varför ekonomiskt och socialt mera framgångsrika människor tenderar att ha högre tillit är en omdiskuterad fråga i forskningen. En hypotes är att dessa grupper både har större resurser och bättre förmåga att hantera situationer där förtroendet för en annan människa har missbrukats. De är helt enkelt mindre sårbara om de blir lurade, svikna, utnyttjade eller bedragna och anser sig inte behöva vara så försiktiga i kontakter med andra människor. Motsatsen gäller då för människor med mindre resurser som har sämre förmåga att hantera sådana situationer och därmed anser sig oftare tvungna att vara mera försiktiga i kontakter med andra (Delhey & Newton, 2003). Således skulle framgång föda tillit (Holmberg & Rothstein, 2021). Motsatt hypotes är att personer som uppger sig hysa stort förtroende för andra människor alltsedan barndomen har utvecklat en slags ”social intelligens” som gör att de bättre än andra kan skilja mellan personer som är pålitliga och de som inte är att lita på. Genom denna ”sociala intelligens” förmår de sortera bort människor som inte är att lita på och istället koncentrera sig på att bygga upp kontakter med personer som är pålitliga. Det gör att de förmår skapa och/eller delta i många och omfattande användbara sociala nätverk som gör att de blir mera framgångsrika. Sådana sociala nätverk kan till exempel förse dem med olika former av information och resurser som är användbara när det gäller att bli ekonomiskt och socialt framgångsrik. Det skulle i så fall betyda att det är tillit (förstått som ”sociala intelligens”) som bidrar till framgång (Yamagishi, 2011).

Slutligen finns det också en koppling mellan hur man uppfattar sitt hälsoläge och tillit. Att vara involverad i fungerande och någorlunda omfattande sociala nätverk har visat sig ha en positiv effekt på hälsan, inte minst vad gäller olika psykiska sjukdomar. Motsatt gäller naturligtvis också, ensamhet och att uppfatta sig socialt isolerad är inte bra, vare sig för hälsa eller tillit.

Lite alarm

Den normativa hypotesen att allt är fortsatt väl med den mellanmännsliga tilliten i Sverige får *inte* ett entydigt stöd i våra empiriska prövningar. Jämfört internationellt är graden av tillit fortfarande mycket hög i Sverige. Guldet har inte blivit till sand. Den svaga nedgång som eventuellt kan noteras är måtmässigt osäker och är (än så länge) mycket liten. Sverige är fortsatt i allt väsentligt ett höglärland. Så långt alltså allt väl.

Dock när det gäller läget i olika utsatta samhällsgrupper och dess utveckling över tid är bilden mindre ljus. I flera välfärdspolitiskt exponerade grupper är graden av mellanmännslig tillit klart lägre än genomsnittet i Sverige. Och i vissa fall minskar dessutom tilliten över tid. Det gäller för personer med dålig hälsa, för arbetslösa, för människor med sjuk-/aktivitetsersättning, för unga och för personer med lägre utbildning. Ett ovälkommet mönster med ett mer tillitsmässigt fragmenterat Sverige avtecknar sig.

Ett motsvarande mönster kan också iakttagas på politikens område. Människor utan en partipolitisk hemvist, eller som sympatiserar med partier utanför riksdagen, har en klart lägre grad av genomsnittlig mellanmänsklig tillit än genomsnittssvensken. De utgör en slags ”utanförgrupp” med en svag eller ingen koppling till etablerad politik i samhället och med en sviktande tillit till sina medmänniskor. Men denna lägre grad av tillit återfinns också hos anhängare av anti-etablissemangspartiet Sverigedemokraterna. SD-väljare uppvisar, jämfört med övriga riksdagspartiers väljare, en påtagligt lägre nivå när det gäller mellanmänsklig tillit. De litar mindre på sina medmänniskor. Viktigt att framhålla dock är att graden av tillit inte minskar över tid bland Sverigedemokraternas sympatisörer. En viss tendens åt motsatt håll kan noteras. Graden av mellanmänsklig tillit bland SD-anhängare är idag något högre än för tio-femton år sedan.

Sammanlagt utgör de nämnda grupperna inte längre någon liten minoritet i dagens Sverige. Tillsammans omfattar de i opinionsmätningarna upp emot en tredjedel av valmanskåren. En stor minoritet med andra ord. Vi måste konstatera att Sverige i början på 2020-talet har en stor minoritet av medborgare som utmärks av en relativt låg tilltro till sina medmänniskor. Och att dessa medborgare samtidigt inte stödjer riksdagens äldre etablerade partier, alternativt är anhängare av anti-etablissemangspartier som Sverigedemokraterna. Det är en för stor – och politiskt för koncentrerad – minoritet för att man lite lättvindigt skall kunna påstå att allt är gott och väl med den mellanmänskliga tilliten i höglitaret Sverige. Det är inte fullt ut som vi normativt skulle vilja ha det med tilliten när vi ser under den vackra, lugna ytan. Ännu inte så illa kanske att större varningsklockor behöver ringa. Men ändock, lite alarm kan vara påkallat.

Noter

- ¹ Andelen personer i SOM-undersökningen 2021 som uppger att de fått två vaccindoser är 93 procent bland höglitare, 89 procent bland medellitare och 83 procent bland låglitare. Sambandet är också tydligt när det gäller förtroende för olika institutioner, som t.ex. för sjukvården. Bland personer med ett mycket stort eller ganska stort förtroende för sjukvården är andelen dubbelvaccinerade 94 procent mot endast 73 procent bland personer med ett mycket litet eller ganska litet förtroende.
- ² En osäkerhetsfaktor är det ökande svarsbortfallet i de nationella SOM-undersökningarna. När tillitsmätningarna började år 1996 var bortfallet 31 procent. I den senaste SOM-studien 2021 hade bortfallet stigit till 52 procent. På goda grunder kan man misstänka att har människor med låg mellanmänsklig tillit genom åren fallit bort något mer frekvent än personer med hög tillit. Om så är fallet skulle den genomsnittliga graden av tillit sannolikt varit något nedåtgående om låglitarna ställt upp som tidigare och svaret i SOM-undersökningarna (se Markstedt, 2012).

- ³ Tack till Oskar Thelin för hjälp med databearbetning och utformning av figur och tabeller.
- ⁴ Den generella tilliten tenderar dock att vara klart svagare i storstädernas mest ”resurssvaga” områden (se Rönnerstrand & Solevid, 2021; Esaiasson, 2020; Trägårdh, 2021).
- ⁵ I den nationella SOM-undersökningen 2021 är resultaten följande för personer med olika grad av nöjdhet med det liv de lever: Mycket nöjd med livet – 68 procent höglitare, Ganska nöjd – 54 procent, Inte särskilt nöjd – 36 procent och Inte alls nöjd – 20 procent. Andelen svarande som 2021 angav att de är Inte särskilt eller Inte alls nöjda med sina liv var sammanslaget sju procent, en mycket liten minoritet. Men bland dem är den mellanmännsliga tilliten påtagligt låg, endast 34 procent är höglitare.

Referenser

- Andreasson, Ulf (2017). *Trust – The Nordic Gould*. Copenhagen: Nordic Council of Ministers.
- Bollyky, Thomas & Hülland, Erin m.fl. (2022). Pandemic Preparedness and Covid-19: An Exploratory Analysis of Infection and Fatality Rates, and Contextual Factors Associated with Preparedness in 177 Countries, from jan 1, 2020, to Sept 30, 2021. *The Lancet*, 339(10334): 1489–1512.
- Charron, Nicholas & Bo Rothstein (2018). Regions of Trust and Distrust: How Good Institutions Can Foster Social Cohesion. I U. Bernitz, M. Mårtensson, L. Oxelheim and T. Persson (red) *Bridging the Prosperity Gap in the EU: The Social Challenge Ahead*. Cheltenham: Edward Elgar.
- Delhey, Jan & Kenneth Newton (2003). Who trusts? The origins of social trust in seven societies. *European Societies* 5(2): 93–137.
- Dinesen, Peter T. & Kim Mannemar Sønderskov (2021). Quality of Government and Social Trust. I A. Bågenholm, M. Bauhr, M. Grimes & B. Rothstein (red) *The Oxford Handbook of Quality of Government*. Oxford: Oxford University Press.
- Esaiasson, Peter (2020). *Förorten – ett samhällsvetenskapligt reportage*. Stockholm: Timbro.
- Guiliana, Spadaro, Katharina Gangl, Jan-Wilhelm Van Prooijen, Paul A. M. Van Lange & Cristina O. Mosso (2020). Enhancing feelings of security: How institutional trust promotes interpersonal trust. *Plos One* 15(9): 0237934.
- Helliwell, John F., Haifang Huang, Shawn Grover & Shun Wang (2018). Empirical linkages between good governance and national wellbeing. *Journal of Comparative Economics*, 46(4): 132–146.
- Holmberg, Sören & Bo Rothstein (2015). Hög mellanmännslig tillit i Sverige – men inte bland alla. I Annika Bergström, Bengt Johansson, Henrik Oscarsson & Maria Oskarson (red) *Fragment*. Göteborg: SOM-institutet vid Göteborgs universitet.

- Holmberg, Sören & Bo Rothstein (2016). Mellanmänsklig tillit bygger goda samhällen. I Jonas Ohlsson, Henrik Oscarsson & Maria Solevid (red) *Ekvilibrium*. Göteborg: SOM-institutet vid Göteborgs universitet.
- Holmberg, Sören & Bo Rothstein (2017). Trusting Other People. *Journal of Public Affairs*, 17(1–2).
- Holmberg, Sören & Bo Rothstein (2018). Misstroendets lokalisering i höglitalandet Sverige. I Ulrika Andersson, Aander Carlander, Elina Lindgren & Marie Oskarson (red) *Sprickor i fasaden*. Göteborg: SOM-institutet vid Göteborgs universitet.
- Holmberg, Sören, and Bo Rothstein (2021). Framgång föder förtroende – Förtroende föder framgång. I Ulrika Andersson, Anders Carlander, Marie Grusell & Patrik Öhberg (red) *Ingen anledning till oro?* Göteborg: SOM-institutet vid Göteborgs universitet.
- Kumlin, Staffan, and Bo Rothstein (2005). Making and Breaking Social Capital. The Impact of Welfare State Institutions. *Comparative Political Studies*, 38(4): 339–365.
- Markstedt, Elias (2012). *Representativitet och viktning – Riks-SOM som spegel av det svenska samhället 1986-2013*. Rapport 2012:30. Göteborg: SOM-institutet vid Göteborgs universitet.
- Nannestad, Peter, Svendsen, Gert T., Dinesen, Peter T. & Kim M. Sonderskov (2014). Do Institutions or Culture Determine the Level of Social Trust? The Natural Experiment of Migration from Non-western to Western Countries. *Journal of Ethnic and Migration Studies*, 40(4): 544–565.
- Rothstein, Bo (1997). Sociala fallor och tillitens problem. I Sören Holmberg & Lennart Weibull (red) *Ett missnöjt folk?* Göteborg: SOM-institutet vid Göteborgs universitet.
- Rothstein, Bo & Daniel Eek (2009). Political Corruption and Social Trust – An Experimental Approach. *Rationality and Society*, 21(1): 81–112.
- Rothstein, Bo (2018). Myndigheter att lita på. Den svenska demokratins grundbult. I Katarina Barrling & Sören Holmberg (red) *Demokratins framtid*. Stockholm: Sveriges Riksdag.
- Rönnerstrand, Björn & Maria Solevid (2021). Förtroende och tillit i en segregerad stad. I Björn Rönnerstrand, Maria Solevid & Henrik Oscarsson (red) *Hög tid för Göteborg*. Göteborg: SOM-institutet vid Göteborgs universitet.
- Trägårdh, Lars (2021). *Tillitsbarometern*. Levande rapport 1, version 6. Stockholm: Ersta Sköndal Bräcke Högskola.
- Uslaner, Eric M. (2002). *The Moral Foundation of Trust*. New York: Cambridge University Press.
- Yamagishi, Toshio (2011). *Trust and Social Intelligence*. Berlin, Heidelberg: Springer.
- You, Jong-Sung (2018). Trust and Corruption. I Erik M. Uslaner (red) *Oxford Handbook of Social and Political Trust*. Oxford: Oxford University Press.