

S O M

Förtroende för facket

1986 - 2006

Sören Holmberg

SOM-INSTITUTET
samhälle opinion massmedia

s
a
m
h
ä
l
l
e
o
p
i
n
i
o
n
m
a
s
s
m
e
d
i
a

Information om Riks-SOM

SOM-institutet vid Göteborgs universitet genomför varje höst sedan 1986 en nationell frågeundersökning – *Riks-SOM* – i syfte att kartlägga den svenska allmänhetens vanor och attityder på temat samhälle, politik och medier (förkortningen SOM står för Samhälle Opinion Massmedia). Data samlas in via postala enkäter, och varje undersökning genomförs under i huvudsak identiska förutsättningar för att resultaten från de olika åren ska vara jämförbara.

SOM-institutet är ett samarbete mellan tre institutioner vid Göteborgs universitet: Förvaltningshögskolan, Institutionen för journalistik och masskommunikation (JMG) samt Statsvetenskapliga institutionen. En rad forskningsprojekt medverkar i Riks-SOM-undersökningen – flertalet med förankring i någon av dessa tre institutioner, men även externa projekt deltar.

Resultaten från Riks-SOM-undersökningarna redovisas i årliga publikationer där de medverkande forskarna presenterar analyser baserade på de senaste resultaten, med fokus, så långt det är möjligt, på långsiktiga opinions- och medietrender. Information om Riks-SOM-undersökningen är publicerad i Nilsson, Åsa (2007) "Den nationella SOM-undersökningen 2006", i Holmberg, Sören & Lennart Weibull (red.) *Det nya Sverige*. SOM-institutet, Göteborgs universitet, Göteborg.

Undersökningens uppläggning

Riks-SOM-undersökningen har sedan starten 1986 genomförts i form av en postenkät som går ut till ett systematiskt sannolikhetsurval av Sveriges befolkning. Från och med 2000 års undersökning är åldersintervallet 15–85 år. Utländska medborgare har ingått i urvalet sedan 1992.

Omfattningen av undersökningen har ökat efterhand både vad gäller antalet frågor och antalet svarspersoner. Från och med 1998 utgör Riks-SOM-undersökningen i själva verket två parallella riksrepresentativa delundersökningar, vilka alltsedan 2000 års undersökning har baserats på ett urval om vardera 3 000 personer. I 2006 års undersökning är urvalet utökat till totalt 6 050 personer, 3 025 i vardera undersökning. Datainsamlingen för de båda formulären genomförs under identiska förutsättningar.

Fältarbetet för *Riks-SOM 2006* följer i huvudsak uppläggningsen av tidigare års undersökningar. Huvuddelen av datainsamlingsarbetet genomfördes under hösten 2006. Enkäten nådde ut onsdagen den 20 september, dvs. veckan efter de allmänna valen i Sverige. Under resterande del av fältperioden genomfördes successivt en serie påminnelseinsatser postalt och per telefon – sammanlagt sex insatser. Den 15 februari avslutades

fältarbetet i formell mening. Men redan vid novembers utgång hade 93 procent av de som slutligen skulle komma att medverka skickat tillbaka sin enkät.

Svarsfrekvens och bortfall

SOM-undersökningarna har sedan starten 1986 haft en relativt hög svarsfrekvens. För samhällsvetenskapliga postenkäter har svarsfrekvensen tidigare brukat ligga på mellan 60 och 70 procent, men det har under senare år blivit svårare att nå dessa nivåer. Resultatet (netto) för 2006 års undersökning blev 60 procent; 58 procent för Riks-I och 61 procent för Riks-II.

Svarande och bortfall i Riks-SOM-undersökningen 2006

	Riks-SOM I	Riks-SOM II	Totalt
Ursprungligt urval (brutto)	3 025	3 025	6 050
Bortdefinierade (naturligt bortfall)	226	236	462
Nettourval	2 799	2 789	5 588
Antal svarsvägrare/ej anträffade	1 057	1 024	2 081
Antal svarande	1 629	1 707	3 336
Svarsfrekvens: brutto	54%	56%	55%
Svarsfrekvens: netto	58%	61%	60%

Kommentar: Med naturligt bortfall avses adress okänd, avflyttad; sjuk, institutionell vård; bortrest under fältperioden, studier/militärtjänstgöring på annan ort; ej svensktalande, ej kommunicerbar; bosatt/studerar/arbetar utomlands; förståndshandikappad; avliden.

De jämförelser som gjorts mellan svarspersonernas socioekonomiska sammansättning och befolkningens visar att Riks-SOM-undersökningens respondenter sammantaget speglar Sveriges befolkning mycket väl.

Förtroende för samhällsinstitutioner och grupper 2006 (procent resp. balansmått)

	Mycket stort förtroende	Ganska stort förtroende	Varken stort eller litet förtroende	Ganska litet förtroende	Mycket litet förtroende	Summa procent	Antal svarande	Förtroende-balans	Stort förtroende
Sjukvården	15	52	22	9	2	100	3 242	+56	67
Universitet/högskolor	7	46	40	5	2	100	3 146	+46	53
Polisen	8	49	28	12	3	100	3 244	+42	57
Riksbanken	7	41	44	6	2	100	3 068	+40	48
Radio och TV	5	45	39	9	2	100	3 211	+39	50
Domstolarna	8	38	36	13	5	100	3 192	+28	46
Kungahuset	14	31	36	10	9	100	3 188	+26	45
Förenta Nationerna (FN)	8	36	38	12	6	100	3 157	+26	44
Grundskolan	5	39	37	15	4	100	3 175	+25	44
Bankerna	6	36	38	16	4	100	3 214	+22	42
Riksdagen	4	29	45	16	6	100	3 201	+11	33
Regeringen	3	28	41	19	9	100	3 226	+3	31
Svenska kyrkan	5	25	42	17	11	100	3 181	+2	30
Kommunstyrelserna	2	22	53	17	6	100	3 165	+1	24
Dagspressen	2	25	43	22	8	100	3 180	-3	27
Försvaret	4	21	46	19	10	100	3 195	-4	25
Storföretagen	2	22	48	20	8	100	3 169	-4	24
De politiska partierna	1	15	49	24	11	100	3 169	-19	16
De fackliga organisationerna	2	19	38	27	14	100	3 172	-20	21
EU-kommissionen	1	13	46	26	14	100	3 168	-26	14
Europaparlamentet	1	12	46	25	16	100	3 158	-28	13

Källa: Den nationella SOM-undersökningen.

Kommentar: Frågan lyder 'Hur stort förtroende har du för det sätt på vilket följande samhällsinstitutioner och grupper sköter sitt arbete?', följt av 21 institutioner/grupper, däribland De fackliga organisationerna. Svarsalternativen är 'mycket stort förtroende'; 'ganska stort förtroende'; 'varken stort eller litet förtroende'; 'ganska litet förtroende'; 'mycket litet förtroende'. Procentandelarna baseras på dem som besvarat frågan. Förtroendebalansen avser andelen som svarat 'mycket' eller 'ganska stort förtroende' minus andelen som svarat 'mycket' eller 'ganska litet förtroende'.

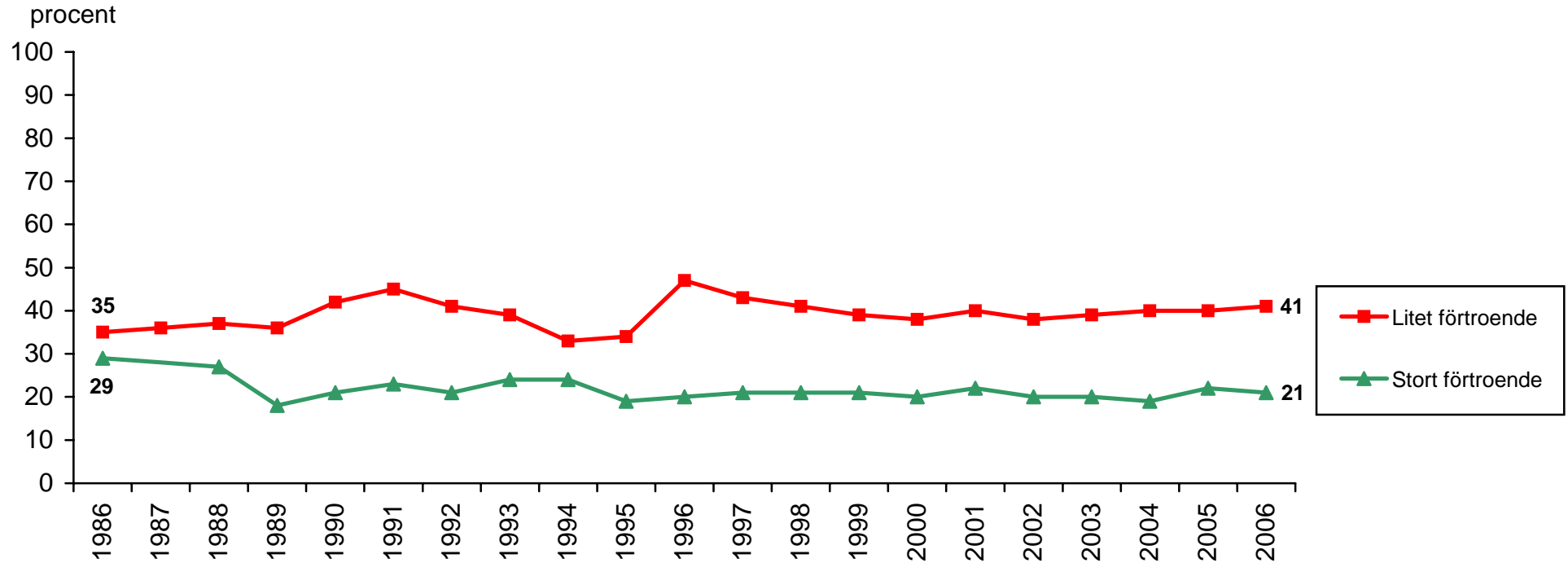
Förtroende för samhällsinstitutioner och grupper 2006 (procent resp. balansmätt)

	Mycket stort förtroende	Ganska stort förtroende	Varken stort eller litet förtroende	Ganska litet förtroende	Mycket litet förtroende	Summa procent	Antal svarande	Förtroende-balans	Stort förtroende
Sjukvården	15	52	22	9	2	100	3 242	+56	67
Universitet/högskolor	7	46	40	5	2	100	3 146	+46	53
Polisen	8	49	28	12	3	100	3 244	+42	57
Riksbanken	7	41	44	6	2	100	3 068	+40	48
Radio och TV	5	45	39	9	2	100	3 211	+39	50
Domstolarna	8	38	36	13	5	100	3 192	+28	46
Kungahuset	14	31	36	10	9	100	3 188	+26	45
Förenta Nationerna (FN)	8	36	38	12	6	100	3 157	+26	44
Grundskolan	5	39	37	15	4	100	3 175	+25	44
Bankerna	6	36	38	16	4	100	3 214	+22	42
Riksdagen	4	29	45	16	6	100	3 201	+11	33
Regeringen	3	28	41	19	9	100	3 226	+3	31
Svenska kyrkan	5	25	42	17	11	100	3 181	+2	30
Kommunstyrelserna	2	22	53	17	6	100	3 165	+1	24
Dagspressen	2	25	43	22	8	100	3 180	-3	27
Försvaret	4	21	46	19	10	100	3 195	-4	25
Storföretagen	2	22	48	20	8	100	3 169	-4	24
De politiska partierna	1	15	49	24	11	100	3 169	-19	16
De fackliga organisationerna	2	19	38	27	14	100	3 172	-20	21
EU-kommissionen	1	13	46	26	14	100	3 168	-26	14
Europaparlamentet	1	12	46	25	16	100	3 158	-28	13

Källa: Den nationella SOM-undersökningen.

Kommentar: Frågan lyder 'Hur stort förtroende har du för det sätt på vilket följande samhällsinstitutioner och grupper sköter sitt arbete?', följt av 21 institutioner/grupper, däribland De fackliga organisationerna. Svarsalternativen är 'mycket stort förtroende'; 'ganska stort förtroende'; 'varken stort eller litet förtroende'; 'ganska litet förtroende'; 'mycket litet förtroende'. Procentandelarna baseras på dem som besvarat frågan. Förtroendebalansen avser andelen som svarat 'mycket' eller 'ganska stort förtroende' minus andelen som svarat 'mycket' eller 'ganska litet förtroende'.

Förtroende för facket



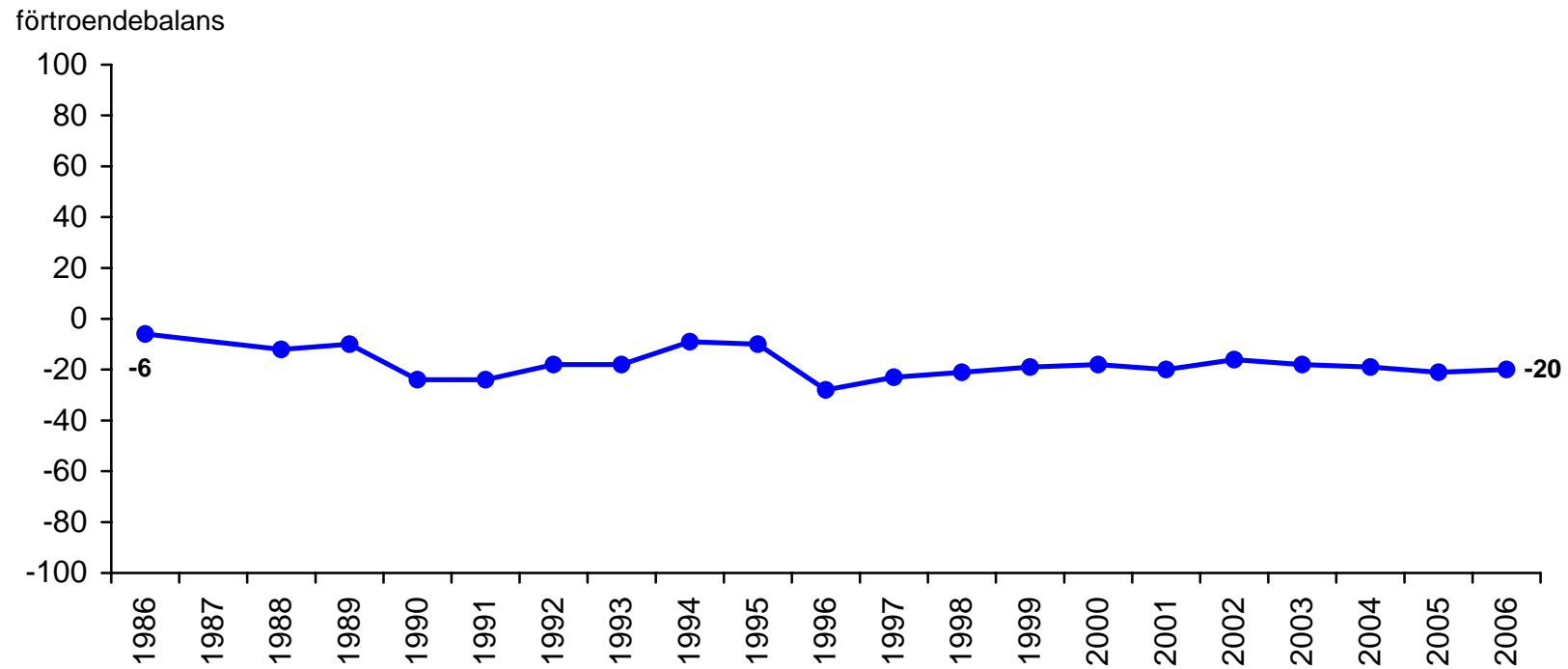
Andel varken stort eller litet förtroende

36 36 37 37 39 35 36 39 43 42 34 37 38 40 41 40 40 41 40 41 40 41 38

Källa: Den nationella SOM-undersökningen.

Kommentar: Frågan lyder "Allmänt sett, hur stort förtroende har du för det sätt på vilket följande grupper sköter sitt arbete?" Urvalet är 6 000 personer fr.o.m. år 2000. Data bearbetad av Jonas Ohlsson.

Förtroende för facket - balansmätt

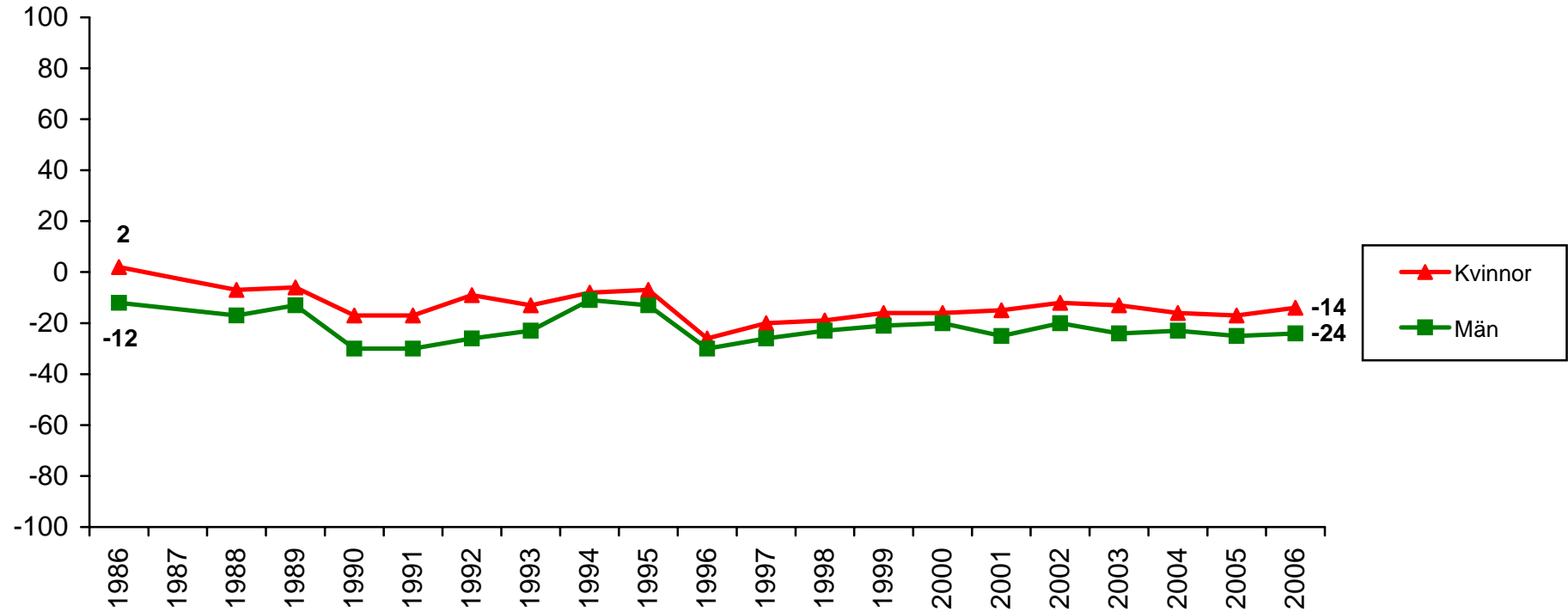


Källa: Den nationella SOM-undersökningen.

Kommentar: Frågan lyder "Allmänt sett, hur stort förtroende har du för det sätt på vilket följande grupper sköter sitt arbete?" Urvalet är 6 000 personer fr.o.m. år 2000. Data bearbetad av Jonas Ohlsson.

Förtroende för facket - kön

förtroendebalans

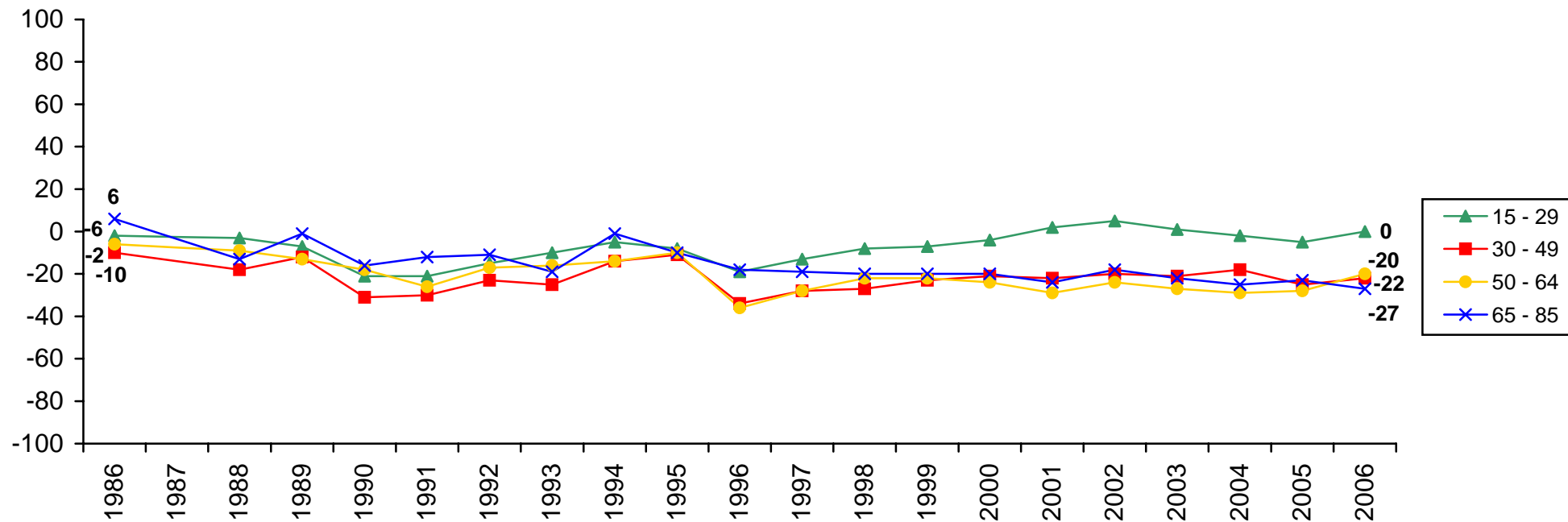


Källa: Den nationella SOM-undersökningen.

Kommentar: Frågan lyder "Allmänt sett, hur stort förtroende har du för det sätt på vilket följande grupper sköter sitt arbete?" Urvalet är 6 000 personer fr.o.m. år 2000. Data bearbetad av Jonas Ohlsson.

Förtroende för facket - ålder

förtroendebalans

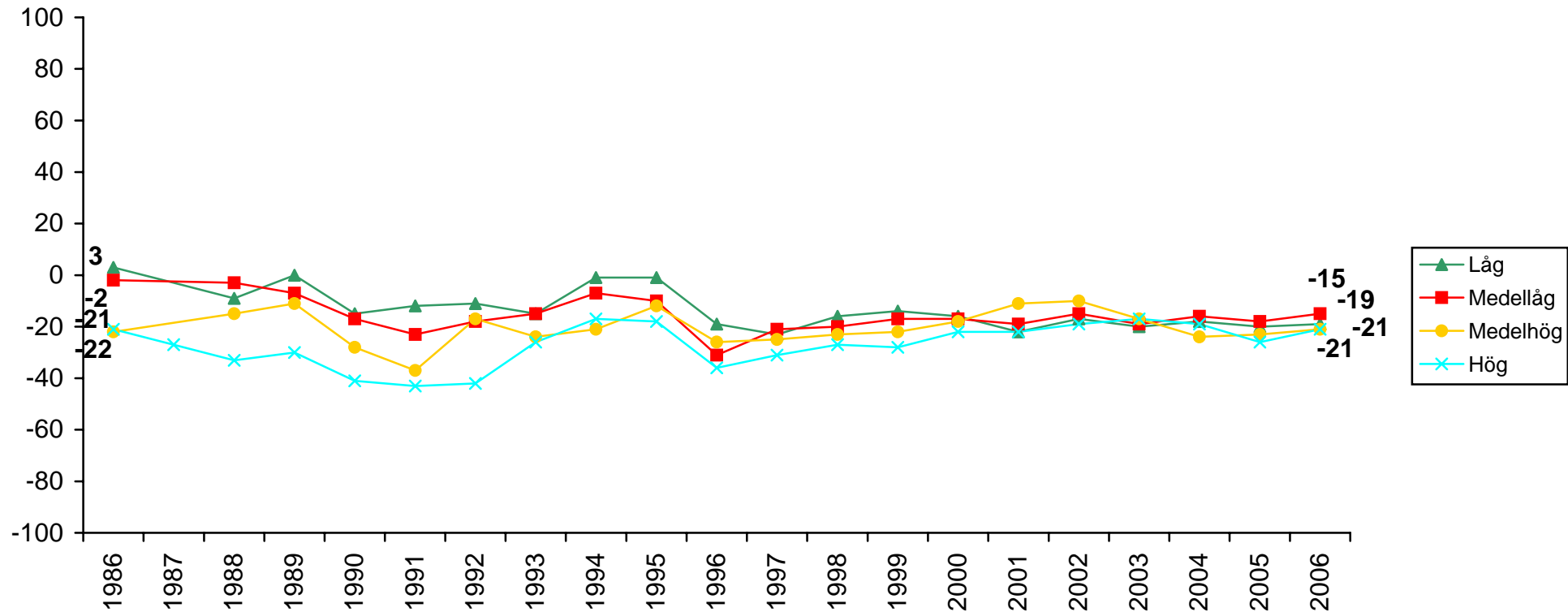


Källa: Den nationella SOM-undersökningen.

Kommentar: Frågan lyder "Allmänt sett, hur stort förtroende har du för det sätt på vilket följande grupper sköter sitt arbete?" Urvalet är 6 000 personer fr.o.m. år 2000. Data bearbetad av Jonas Ohlsson.

Förtroende för facket - utbildningsnivå

förtroendebalans



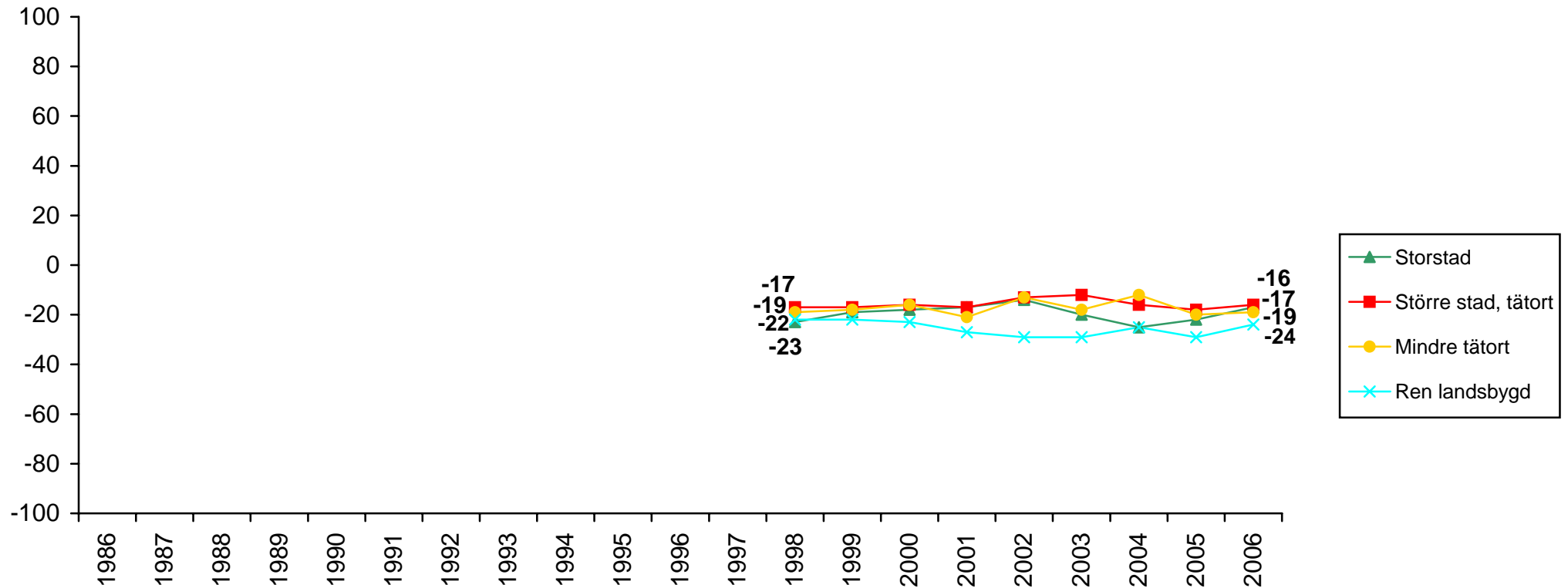
Källa: Den nationella SOM-undersökningen.

Kommentar: Frågan lyder "Allmänt sett, hur stort förtroende har du för det sätt på vilket följande grupper sköter sitt arbete?" Urvalet är 6 000 personer fr.o.m. år 2000.

Data bearbetad av Jonas Ohlsson.

Förtroende för facket - boendeområde

förtroendebalans

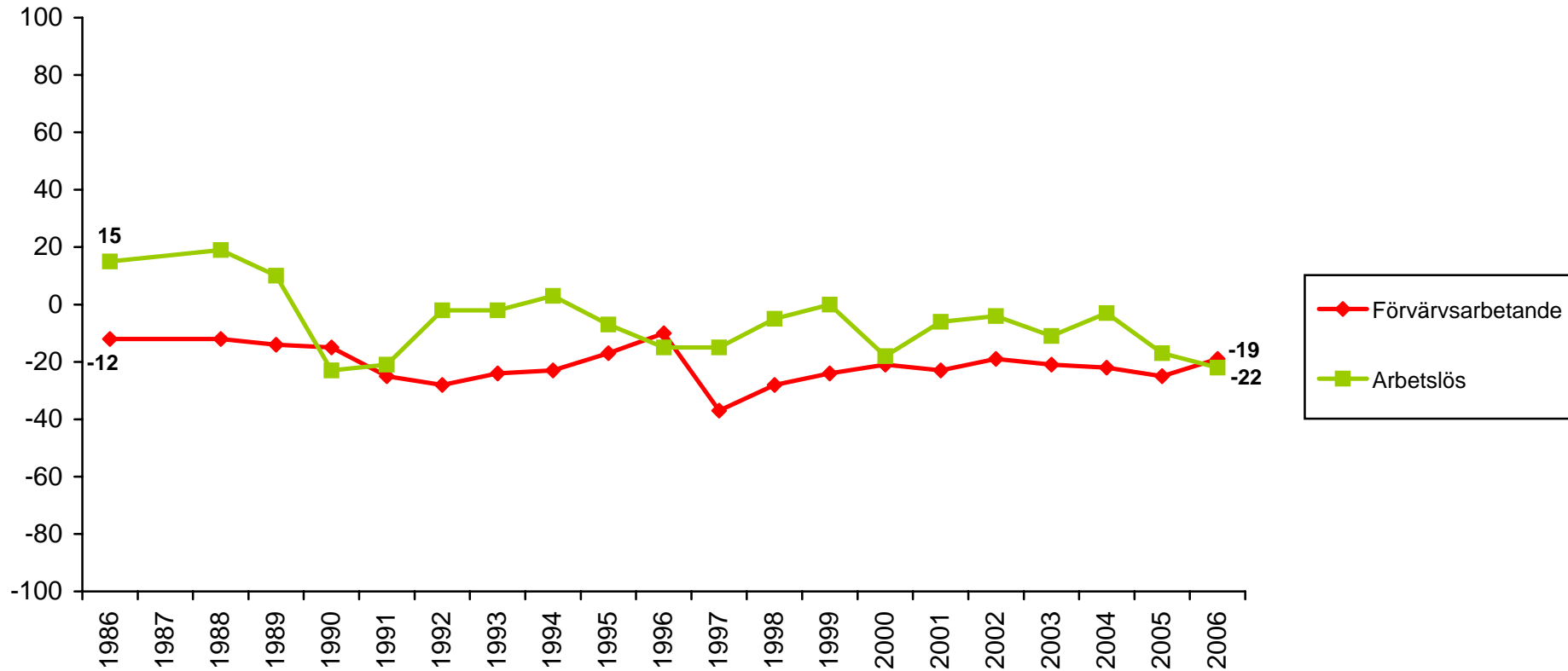


Källa: Den nationella SOM-undersökningen.

Kommentar: Frågan lyder "Allmänt sett, hur stort förtroende har du för det sätt på vilket följande grupper sköter sitt arbete?" Urvalet är 6 000 personer fr.o.m. år 2000.
Data bearbetad av Jonas Ohlsson.

Förtroende för facket - förvärvsarbetande

förtroendebalans

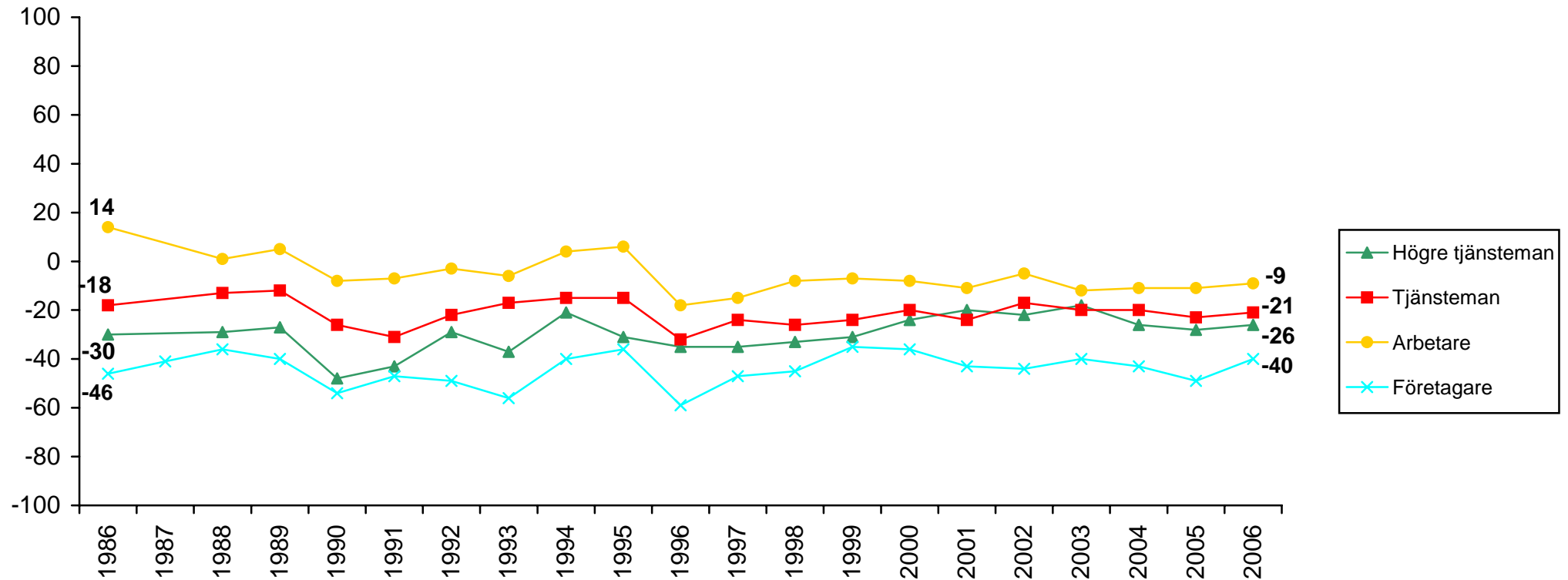


Källa: Den nationella SOM-undersökningen.

Kommentar: Frågan lyder "Allmänt sett, hur stort förtroende har du för det sätt på vilket följande grupper sköter sitt arbete?" Urvalet är 6 000 personer fr.o.m. år 2000. Data bearbetad av Jonas Ohlsson.

Förtroende för facket - subjektiv yrkesgrupp

förtroendebalans

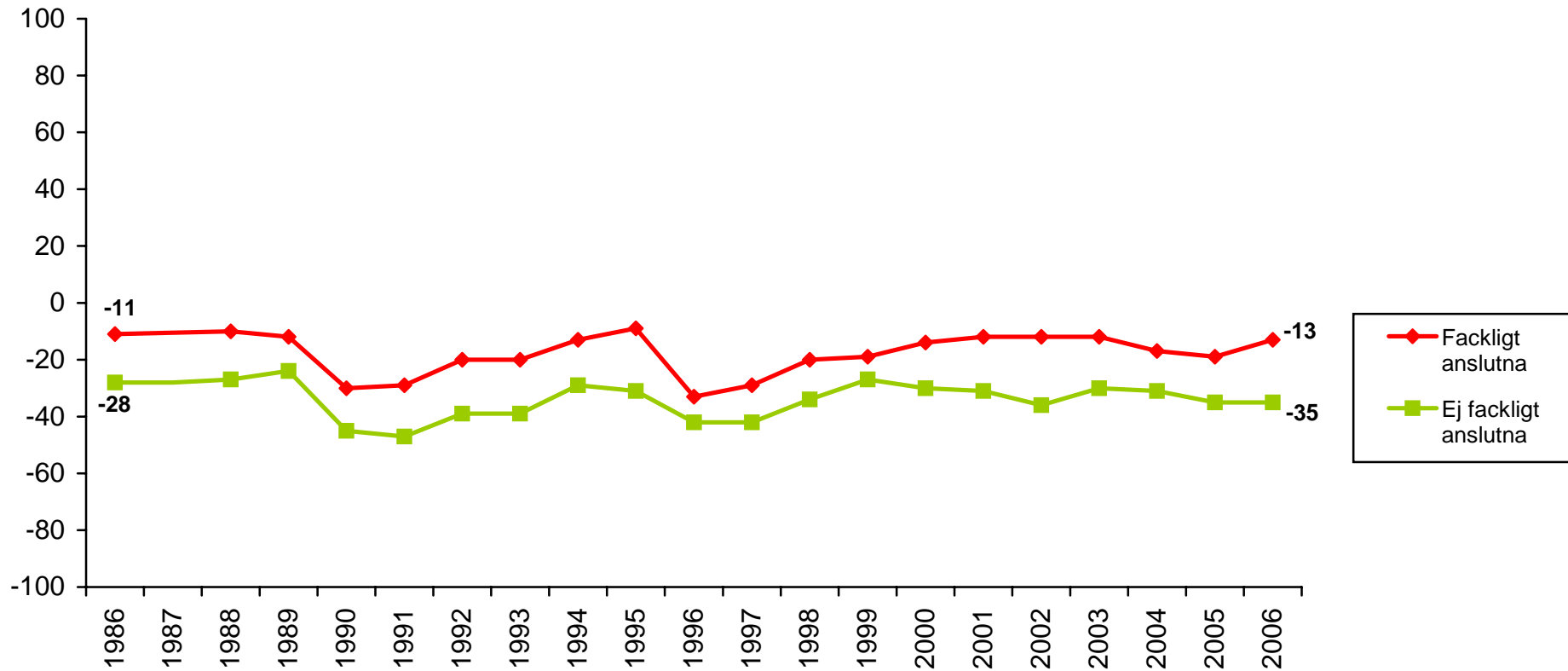


Källa: Den nationella SOM-undersökningen.

Kommentar: Frågan lyder "Allmänt sett, hur stort förtroende har du för det sätt på vilket följande grupper sköter sitt arbete?" Urvalet är 6 000 personer fr.o.m. år 2000. Data bearbetad av Jonas Ohlsson.

Förtroende för facket - fackligt anslutna

förtroendebalans

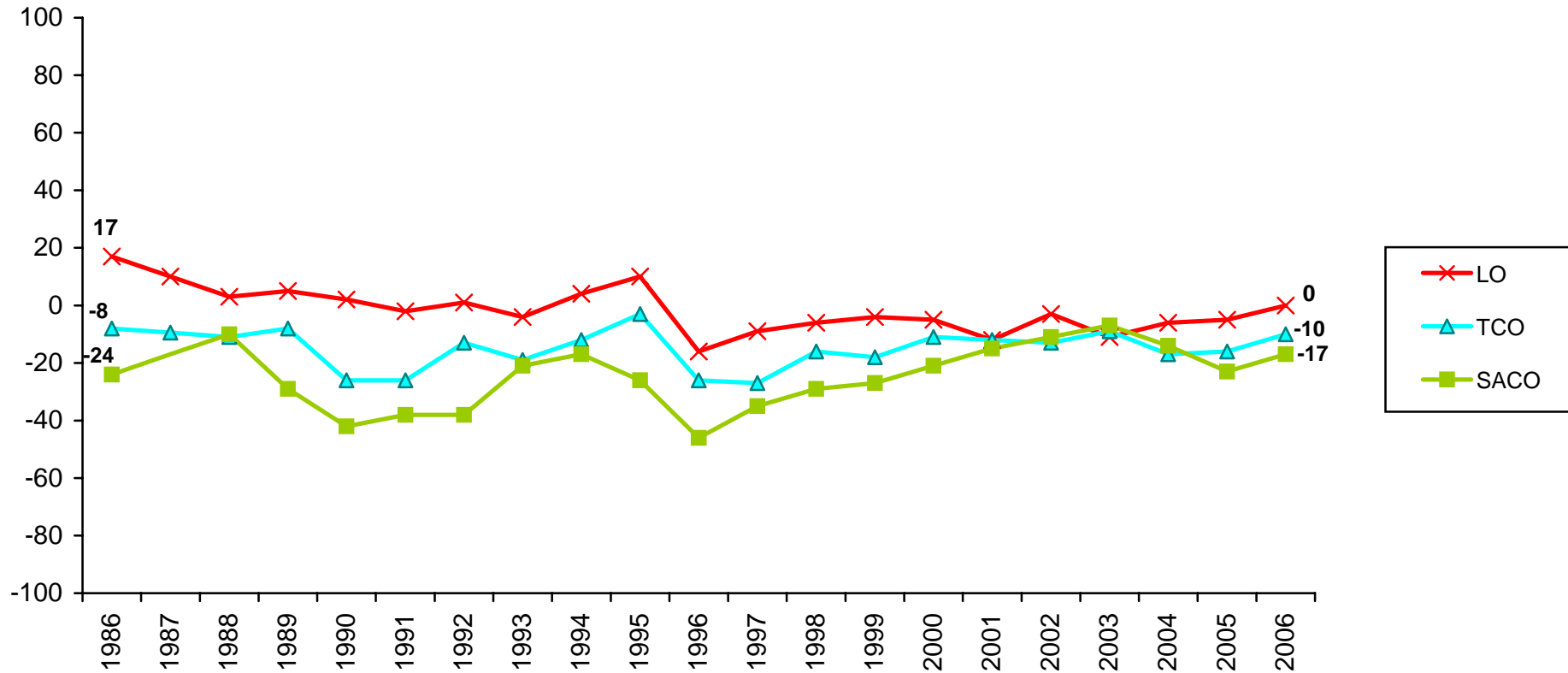


Källa: Den nationella SOM-undersökningen.

Kommentar: Frågan lyder "Allmänt sett, hur stort förtroende har du för det sätt på vilket följande grupper sköter sitt arbete?" Urvalet är 6 000 personer fr.o.m. år 2000. Data bearbetad av Jonas Ohlsson.

Förtroende för facket - medlem i fackförening

förtroendebalans

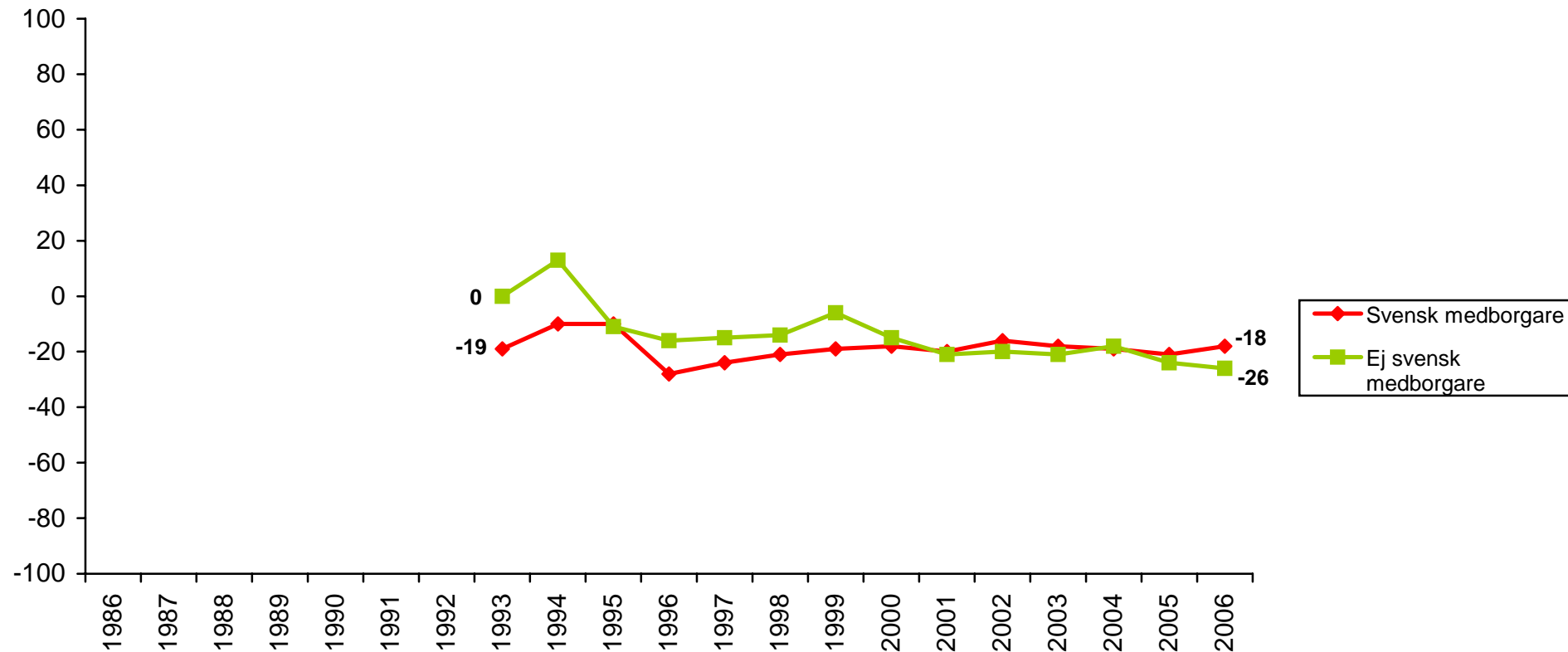


Källa: Den nationella SOM-undersökningen.

Kommentar: Frågan lyder "Allmänt sett, hur stort förtroende har du för det sätt på vilket följande grupper sköter sitt arbete?" Urvalet är 6 000 personer fr.o.m. år 2000. Data bearbetad av Jonas Ohlsson.

Förtroende för facket - medborgarskap

förtroendebalans

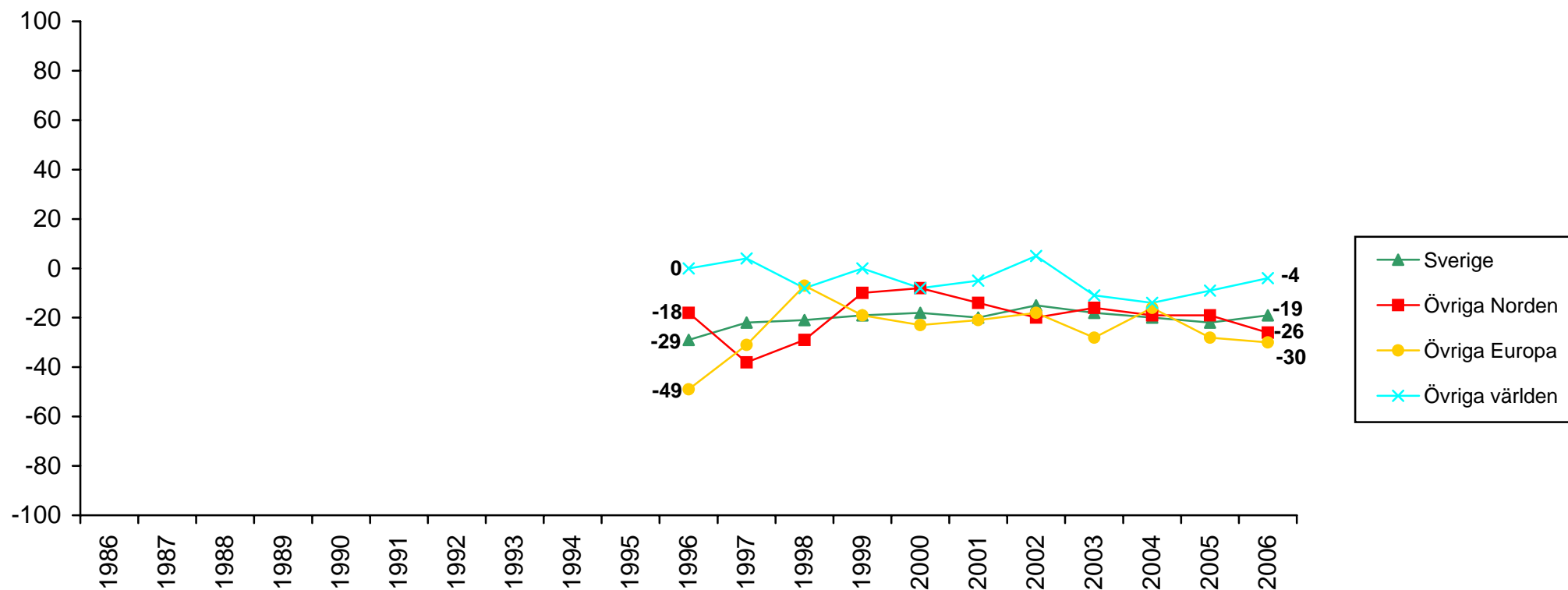


Källa: Den nationella SOM-undersökningen.

Kommentar: Frågan lyder "Allmänt sett, hur stort förtroende har du för det sätt på vilket följande grupper sköter sitt arbete?" Urvalet är 6 000 personer fr.o.m. år 2000. Data bearbetad av Jonas Ohlsson.

Förtroende för facket - uppväxtland

förtroendebalans

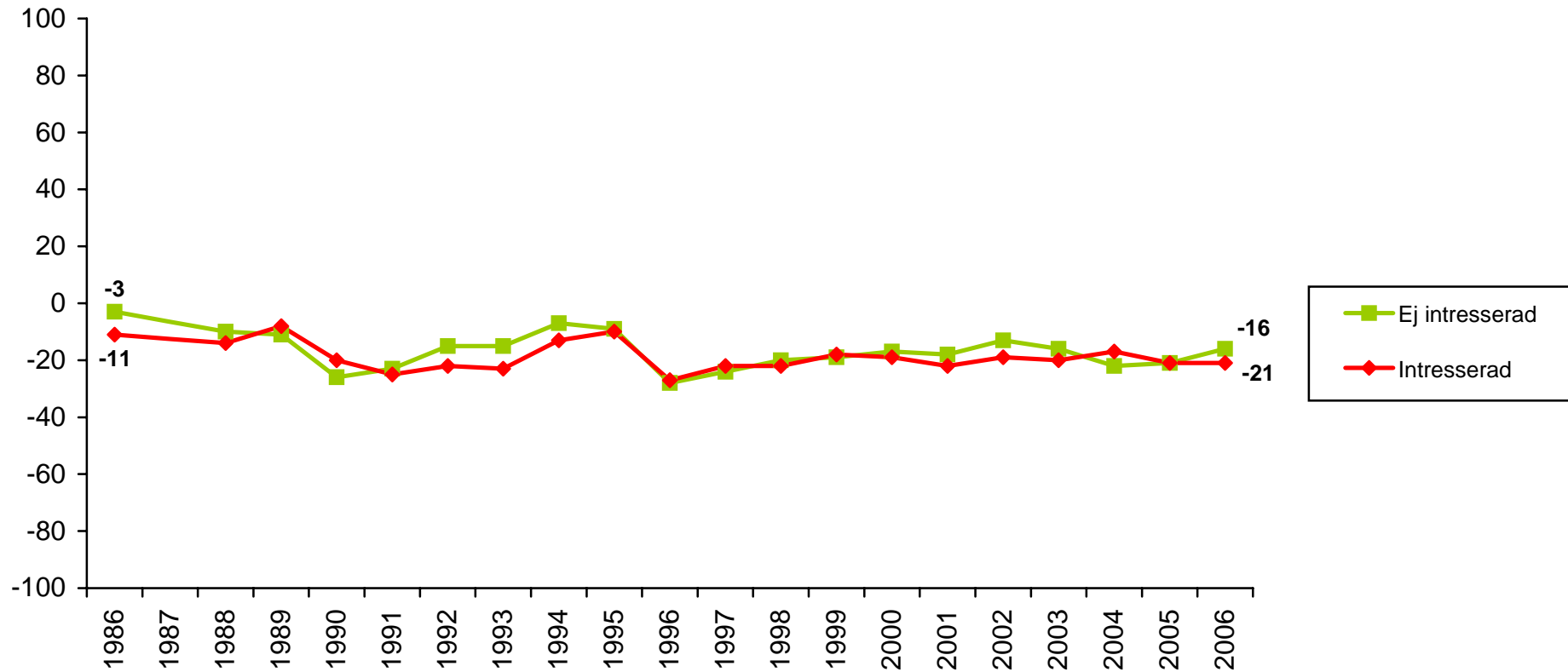


Källa: Den nationella SOM-undersökningen.

Kommentar: Frågan lyder "Allmänt sett, hur stort förtroende har du för det sätt på vilket följande grupper sköter sitt arbete?" Urvalet är 6 000 personer fr.o.m. år 2000.
Data bearbetad av Jonas Ohlsson.

Förtroende för facket - intresse för politik

förtroendebalans

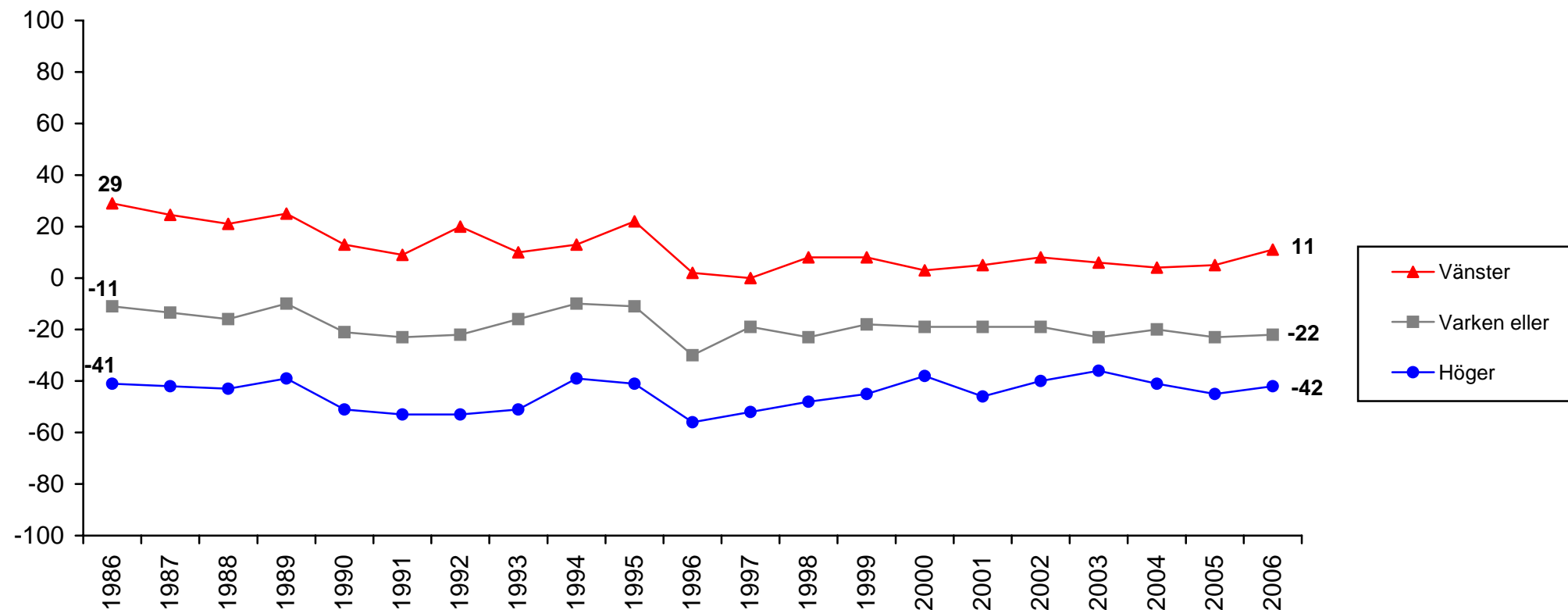


Källa: Den nationella SOM-undersökningen.

Kommentar: Frågan lyder "Allmänt sett, hur stort förtroende har du för det sätt på vilket följande grupper sköter sitt arbete?" Urvalet är 6 000 personer fr.o.m. år 2000. Data bearbetad av Jonas Ohlsson.

Förtroende för facket - subjektiv vänster-/högerplacering

förtroendebalans

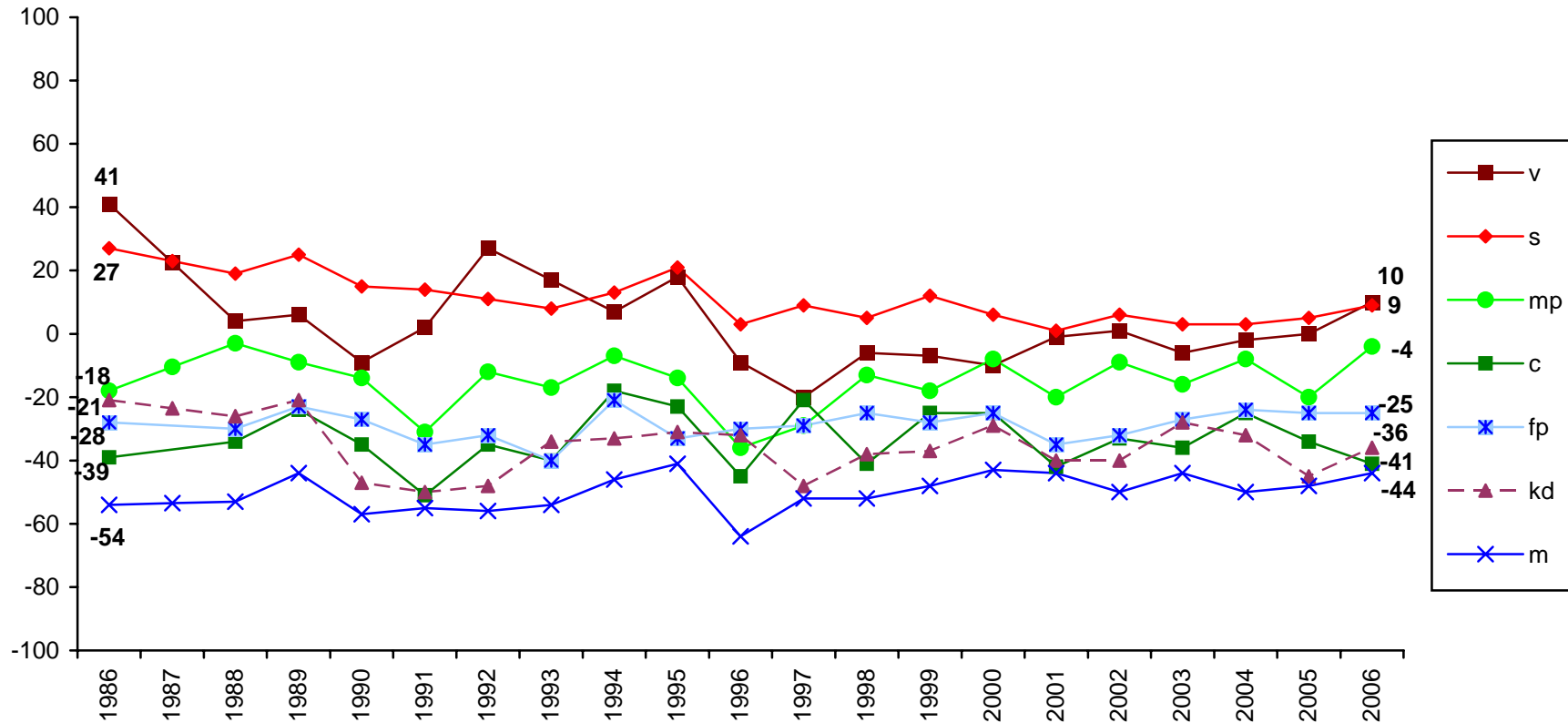


Källa: Den nationella SOM-undersökningen.

Kommentar: Frågan lyder "Allmänt sett, hur stort förtroende har du för det sätt på vilket följande grupper sköter sitt arbete?" Urvalet är 6 000 personer fr.o.m. år 2000. Data bearbetad av Jonas Ohlsson.

Förtroende för facket - bästa parti

förtroendebalans

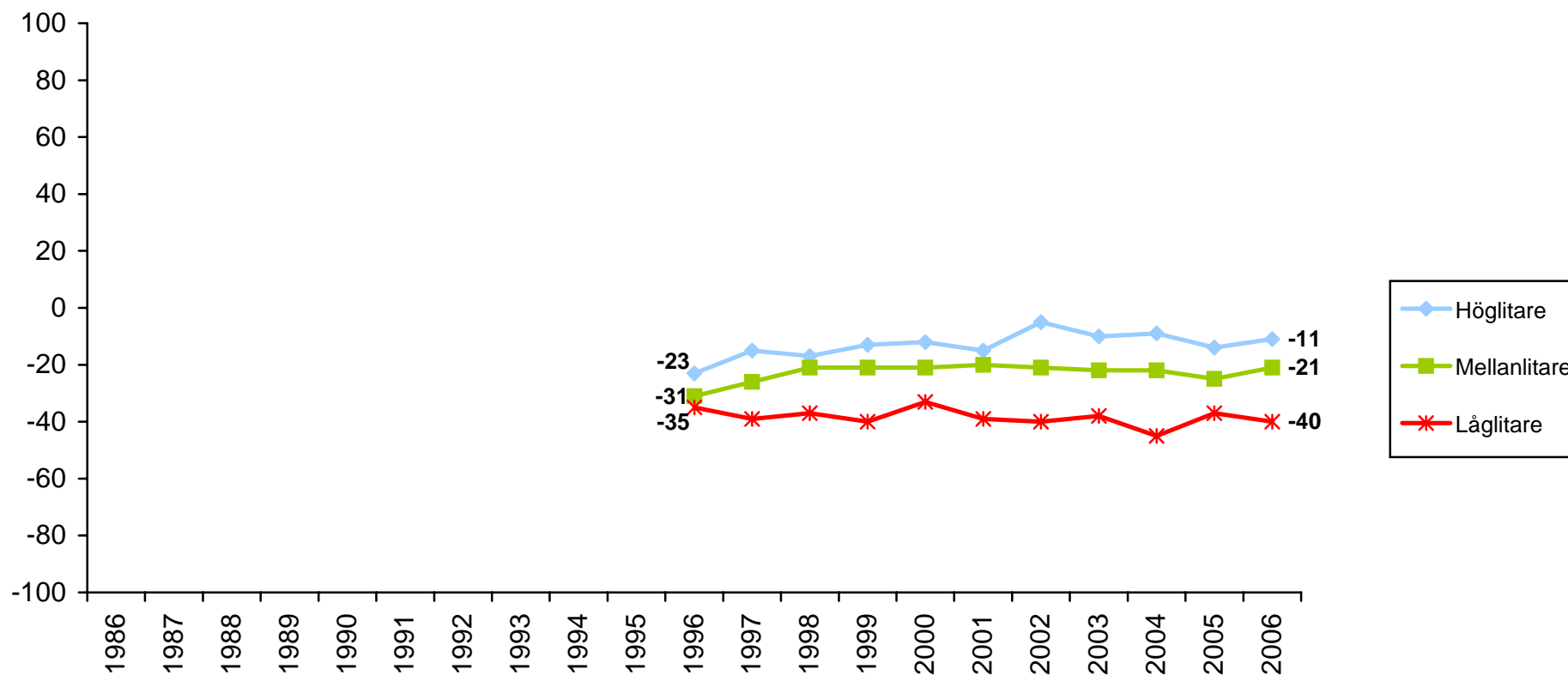


Källa: Den nationella SOM-undersökningen.

Kommentar: Frågan lyder "Allmänt sett, hur stort förtroende har du för det sätt på vilket följande grupper sköter sitt arbete?" Urvalet är 6 000 personer fr.o.m. år 2000. Opinionsbalansen för sd-sympatisörer var -52 2006. Data bearbetad av Jonas Ohlsson.

Förtroende för facket - mellanmänsklig tillit

förtroendebalans

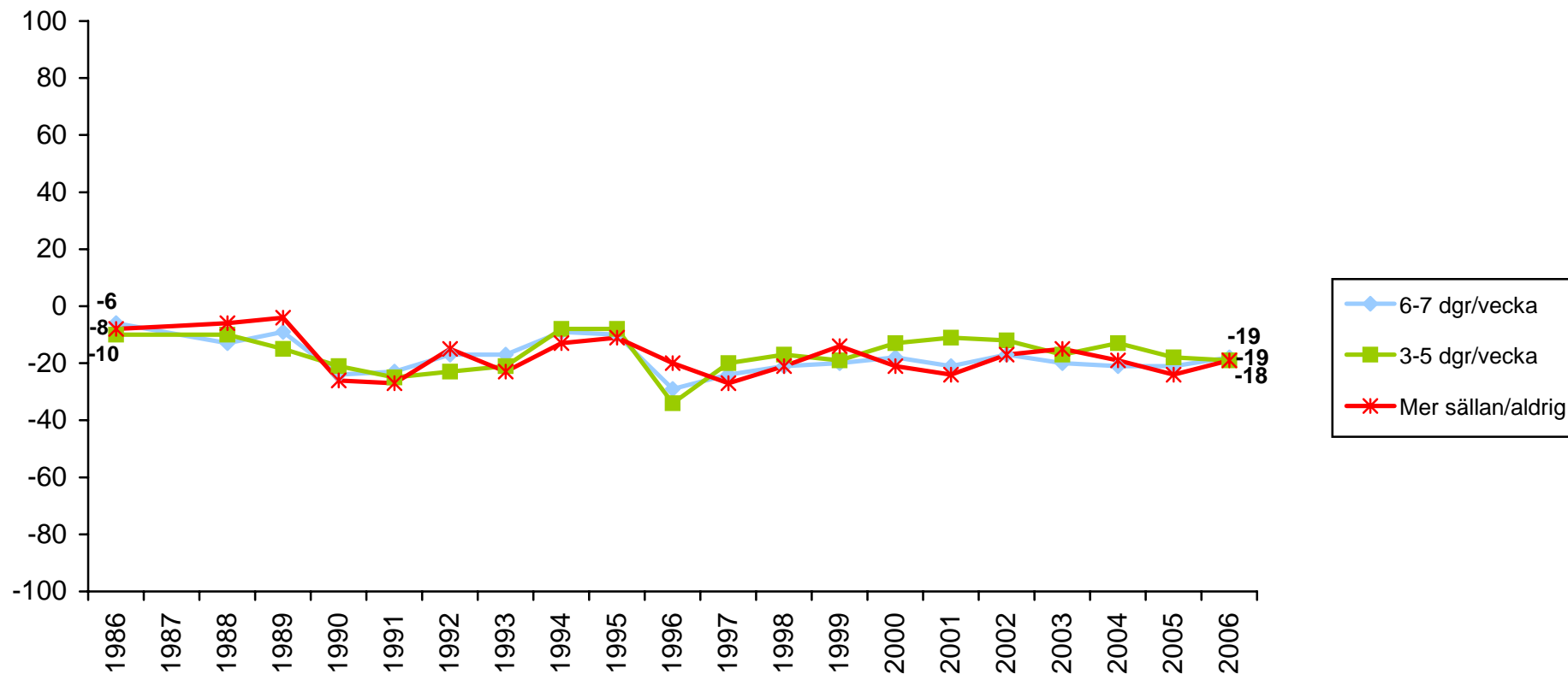


Källa: Den nationella SOM-undersökningen.

Kommentar: Frågan lyder "Allmänt sett, hur stort förtroende har du för det sätt på vilket följande grupper sköter sitt arbete?" Urvalet är 6 000 personer fr.o.m. år 2000. Data bearbetad av Jonas Ohlsson.

Förtroende för facket - morgontidningsläsning

förtroendebalans



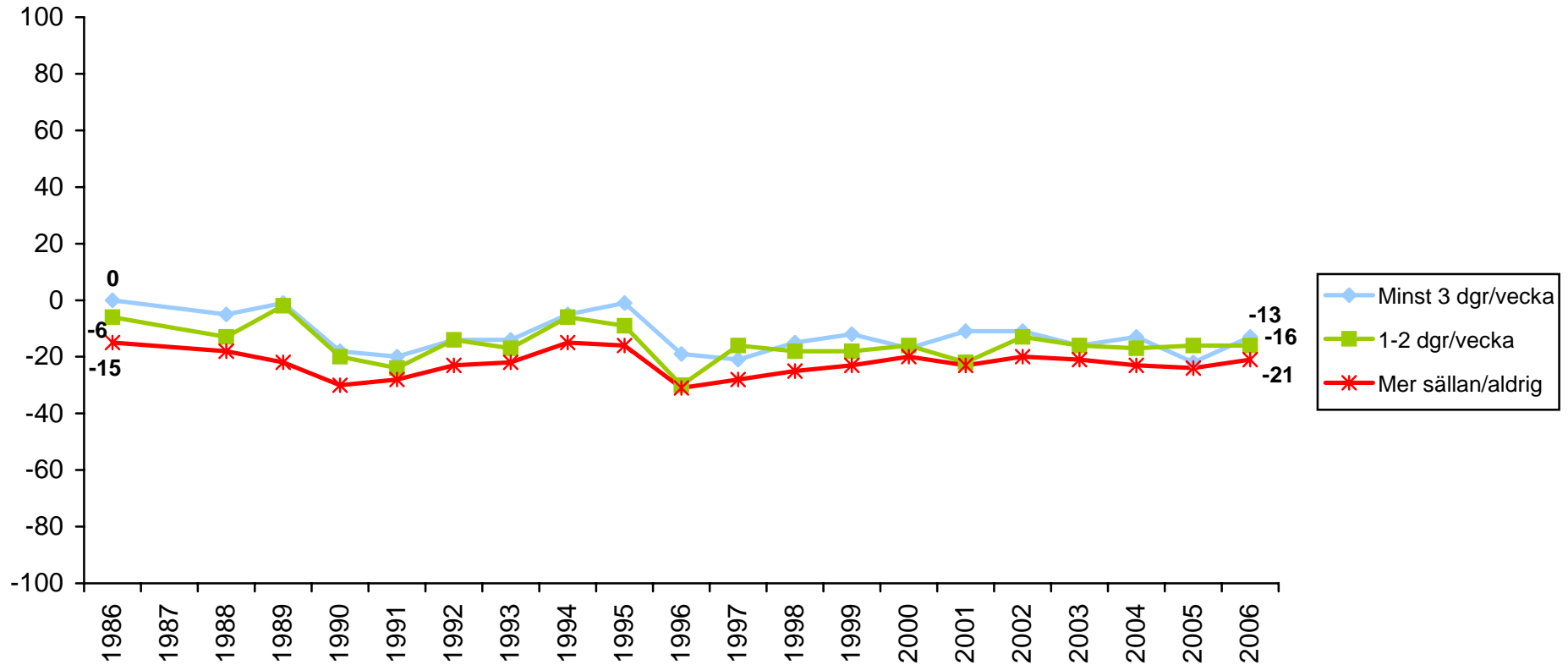
Källa: Den nationella SOM-undersökningen.

Kommentar: Frågan lyder "Allmänt sett, hur stort förtroende har du för det sätt på vilket följande grupper sköter sitt arbete?" Urvalet är 6 000 personer fr.o.m. år 2000.

Data bearbetad av Jonas Ohlsson.

Förtroende för facket - kvällstidningsläsning

förtroendebalans

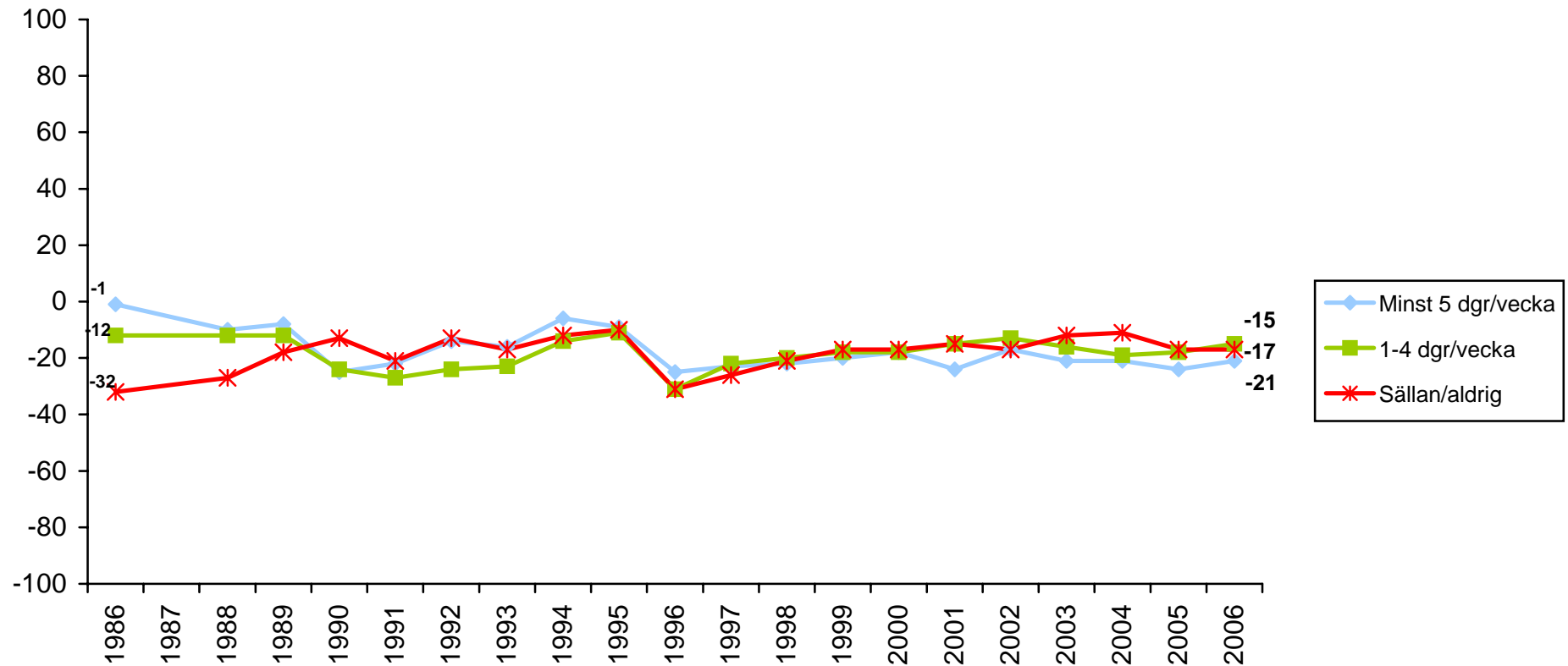


Källa: Den nationella SOM-undersökningen.

Kommentar: Frågan lyder "Allmänt sett, hur stort förtroende har du för det sätt på vilket följande grupper sköter sitt arbete?" Urvalet är 6 000 personer fr.o.m. år 2000. Data bearbetad av Jonas Ohlsson.

Förtroende för facket - SVT-nyheter

förtroendebalans



Källa: Den nationella SOM-undersökningen.

Kommentar: Frågan lyder "Allmänt sett, hur stort förtroende har du för det sätt på vilket följande grupper sköter sitt arbete?" Urvalet är 6 000 personer fr.o.m. år 2000. Data bearbetad av Jonas Ohlsson.

Förtroende för facket - TV4-nyheter

opinionsbalans



Källa: Den nationella SOM-undersökningen.

Kommentar: Frågan lyder "Allmänt sett, hur stort förtroende har du för det sätt på vilket följande grupper sköter sitt arbete?" Urvalet är 6 000 personer fr.o.m. år 2000. Data bearbetad av Jonas Ohlsson.