



# Förtroendet för Riksbanken 2005–2009

---

Johan Martinsson & Sören Holmberg

[ SOM-rapport nr 2010:9 ]



## Information om den nationella SOM-undersökningen

SOM-institutet vid Göteborgs universitet genomför varje höst sedan 1986 en nationell frågeundersökning – *Riks-SOM* – i syfte att kartlägga den svenska allmänhetens vanor och attityder på temat samhälle, politik och medier (förkortningen SOM står för *Samhälle Opinion Medier*). Data samlas in via postala enkäter, och varje undersökning genomförs under i huvudsak samma förutsättningar för att resultaten från de olika åren ska vara jämförbara.

SOM-institutet är ett samarbete mellan tre forskningsenheter vid Göteborgs universitet: Institutionen för journalistik, medier och kommunikation (JMG), Statsvetenskapliga institutionen samt Centrum för forskning om offentlig sektor (CEFOS). En rad forskningsprojekt medverkar i Riks-SOM-undersökningen – flertalet med förankring i någon av dessa tre institutioner, men även externa projekt deltar regelbundet.

Resultaten från Riks-SOM-undersökningarna redovisas i årliga publikationer där de medverkande forskarna presenterar analyser baserade på de senaste resultaten, med fokus, där det är möjligt, på långsiktiga opinions- och medietrender. Information om Riks-SOM-undersökningen 2009 finns publicerad i Nilsson, Åsa (2010/kommande) "Den nationella SOM-undersökningen 2009", i Holmberg, Sören & Lennart Weibull (red.) *Nordiskt ljus*. SOM-institutet, Göteborgs universitet, Göteborg.

### Undersökningens uppläggning

Riks-SOM-undersökningen har sedan starten 1986 genomförts i form av en postenkät riktad till ett systematiskt sannolikhetsurval av Sveriges befolkning. Från och med 2009 års undersökning är åldersintervallet 16–85 år.<sup>1</sup> Utländska medborgare har ingått i urvalet sedan 1992 (se tabell 1).

Omfattningen av undersökningen har ökat efterhand både vad gäller antalet frågor och antalet svarspersoner. Från och med 2009 utgör Riks-SOM-undersökningen i själva verket tre parallella riksrepresentativa delundersökningar, vilka baseras på ett urval om vardera 3 000 personer, dvs. totalt 9 000 personer. Datainsamlingen för de tre formuläerna genomförs under identiska förutsättningar. I Riks-1 är frågornas tonvikt på politik och samhälle; Riks-2 har tonvikt på frågor om medier och kultur; Riks-3 på livsstil och hälsa. Ungefär en femtedel av frågorna är gemensamma för samtliga tre formulär.

Frågan om *förtroendet för Riksbanken* har sedan 2006 ingått i både Riks-1 och Riks-2.

Fältarbetet för *Riks-SOM* följer i huvudsak samma upplägg år från år. Huvuddelen av datainsamlingsarbetet genomförs under hösten. Enkäten skickas ut i slutet av september månad. Under resterande del av fältperioden genomförs successivt en serie påminnelseinsatser postalt och per telefon. Fältarbetet avslutas senast under januari/februari månad. Redan vid novembers utgång har i allmänhet drygt 90 procent av dem som slutligen kommer att medverka skickat tillbaka sin enkät.

---

<sup>1</sup> I Riks-SOM 2000–2008 var åldersintervallet 15–85 år; 1992–1999 15–80 år; 1986–1991: 15–75 år.

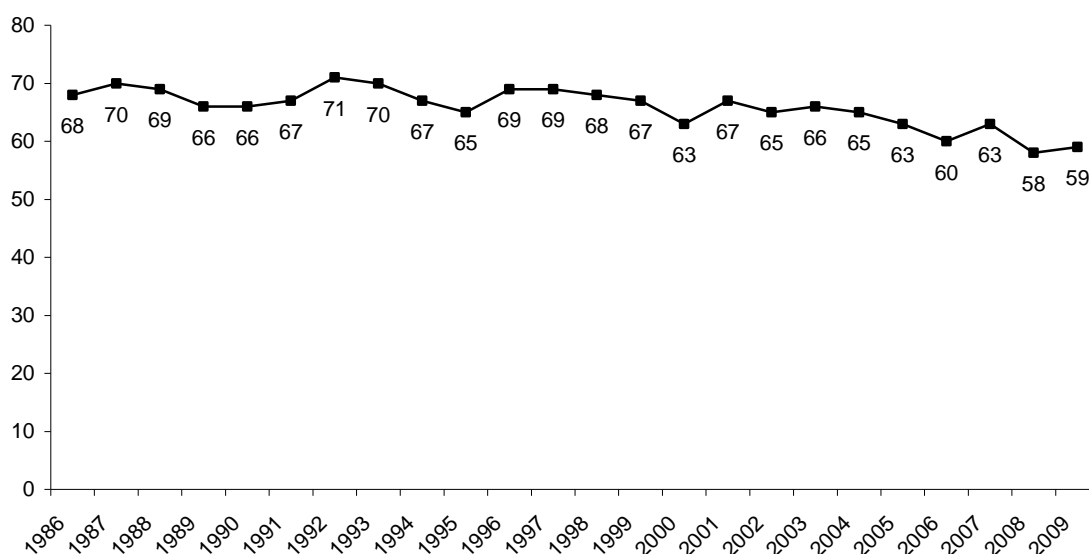
## Riks-SOM-undersökningarnas upplägg 1986–2009

År	Urvalsmetod	Antal formulär	Total urvalsstorlek	Medborgarskap	Åldrar
1986	Systematiskt sannolikhetsurval	1	2 500	Både sv. & utl.	15–75 år
1987–1998	"	"	"	Endast sv.	"
1989	"	"	"	Både sv. & utl.	"
1990–1991	"	"	"	Endast sv.	"
1992–1995	"	"	2 800	Både sv. & utl.	15–80 år
1996	"	"	2 841	"	"
1997	"	"	2 800	"	"
1998	"	2	5 600	"	16–80 år
1999	"	"	"	"	15–80 år
2000–2005	"	"	6 000	"	15–85 år
2006	"	"	6 050	"	"
2007	"	"	6 000	"	"
2008	"	"	6 000	"	"
2009	Systematiskt sannolikhetsurval	3	9 000	"	16–85 år

### Svarsfrekvens och bortfall

SOM-undersökningarna har sedan starten 1986 haft en relativt hög svarsfrekvens. För samhällsvetenskapliga postenkäter har svarsfrekvensen tidigare brukat ligga på mellan 60 och 70 procent, men det har under senare år blivit svårare att nå dessa nivåer. Figur ett illustrerar förändringen i svarsmönster för Riks-SOM-undersökningen år 1986–2009.

### Svarsfrekvens i Riks-SOM-undersökningen 1986–2009 (procent av nettourvalet)



Svarsfrekvensen (netto) för den senaste SOM-undersökningen 2009 är 59 procent; 57 procent för Riks-1, 60 procent för Riks-2, och 59 procent för Riks-3 (se tabell 2).

### Svarande och bortfall i Riks-SOM-undersökningen 2009

	Riks-1	Riks-2	Riks-3	Totalt
Ursprungligt urval (brutto)	3 000	3 000	3 000	9 000
Bortdefinierade (naturligt bortfall)	224	191	214	629
Nettourval	2 776	2 809	2 786	8 371
Antal svarsvägrare/ej anträffade	1 194	1 122	1 129	3 445
Antal svarande	1 582	1 687	1 657	4 926
Svarsfrekvens (netto)	57%	60%	59%	59%

*Kommentar:* Med naturligt bortfall avses adress okänd, avflyttad; sjuk, institutionell vård; bortrest under fältperioden, studier/militärtjänstgöring på annan ort; ej svensktalande, ej kommunicerbar; bosatt/studerar/arbetar utomlands; förståndshandikappad; avliden.

De jämförelser som gjorts mellan svarspersonernas socioekonomiska sammansättning och befolkningens visar att Riks-SOM-undersökningens respondenter sammantaget speglar Sveriges befolkning mycket väl.



**Tabell 1 Förtroende för samhällsinstitutioner och grupper 2009 (procent; balansmåt)**

	Mycket stort förtroende	Ganska stort förtroende	Varken stort eller litet förtroende	Ganska litet förtroende	Mycket litet förtroende	Summa procent	Antal svarande	Förtroende-balans	Stort förtroende
Sjukvården	15	54	21	8	2	100	3 198	+59	69
Universitet / högskolor	8	47	38	5	2	100	3 132	+48	55
Polisen	8	50	28	11	3	100	3 190	+44	58
Riksbanken	11	42	38	6	3	100	3 150	+44	53
Radio och tv	6	46	38	8	2	100	3 184	+42	52
Domstolarna	9	42	33	12	4	100	3 161	+35	51
Grundskolan	6	41	36	14	3	100	3 149	+30	47
Förenta Nationerna (FN)	8	35	38	13	6	100	3 162	+24	43
Regeringen	9	33	33	16	9	100	3 192	+17	42
Riksdagen	4	30	45	15	6	100	3 173	+13	34
Kungahuset	12	25	38	12	13	100	3 158	+12	37
Dagspressen	2	24	46	22	6	100	3 143	-2	26
Svenska kyrkan	5	22	43	16	14	100	3 164	-3	27
Bankerna	4	26	36	24	10	100	3 180	-4	30
Storföretagen	2	21	49	21	7	100	3 143	-5	23
Försvaret	4	18	47	21	10	100	3 141	-9	22
Kommunstyrelser	2	18	50	22	8	100	3 145	-10	20
De politiska partierna	1	15	50	25	9	100	3 164	-18	16
EU-kommissionen	2	15	47	23	13	100	3 162	-19	17
De fackliga organisationerna	2	17	40	27	14	100	3 144	-22	19
Europaparlament	2	14	46	24	14	100	3 158	-22	16

*Kommentar:* Frågan lyder 'Hur stort förtroende har du för det sätt på vilket följande samhällsinstitutioner och grupper sköter sitt arbete?', följt av 21 institutioner/grupper. Svarsalternativen är 'mycket stort förtroende'; 'ganska stort förtroende'; 'varken stort eller litet förtroende'; 'ganska litet förtroende'; 'mycket litet förtroende'. Procentandelarna baseras på de som besvarat frågan. Förtroendebalansen avser andelen som svarat 'mycket stort' eller 'ganska stort förtroende' minus andelen som svarat 'mycket litet' eller 'ganska litet förtroende'. Rangordningen i tabellen följer förtroendebalansen.

*Källa:* Den nationella SOM-undersökningen 2009.

**Tabell 2 Förtroende för Riksbanken 2005–2009 (procent)**

	Mycket stort förtroende	Ganska stort förtroende	Varken stort eller litet förtroende	Ganska litet förtroende	Mycket litet förtroende	Summa procent	Antal svarande	Förtroende-balans	Stort förtroende
2005	9	43	42	4	2	100	1 655	+46	52
2006	7	41	44	6	2	100	3 068	+40	48
2007	11	40	41	6	2	100	3 229	+43	51
2008	7	38	43	9	3	100	3 134	+32	44
2009	11	42	38	6	3	100	3 150	+44	53

*Kommentar:* För frågans formulering, se kommentar till tabell 1. År 2005 ingick 'Riksbanken' i en kortare följdfråga ställd enbart i den ena av de två delundersökningarna (Riks-1): 'Ange också hur stort förtroende du har för följande samhällsinstitutioner eller grupper:', med Riksbanken först av totalt 5 institutioner/grupper.

*Källa:* Den nationella SOM-undersökningen 2005–2009.



**Tabell 3a Förtroende för Riksbanken efter socioekonomiska förhållanden 2009 (procent; balansmätt)**

		Mycket stort förtroende	Ganska stort förtroende	Varken stort eller litet förtroende	Ganska litet förtroende	Mycket litet förtroende	Summa procent	Antal svarande	Förtroende-balans	Stort förtroende
	Samtliga	11	42	38	6	3	100	3 150	+44	53
<i>Kön</i>	Kvinna	8	40	44	5	3	100	1 613	+40	48
	Man	13	45	32	7	3	100	1 537	+48	58
<i>Ålder</i>	16–29 år	10	33	48	5	4	100	520	+34	43
	30–49 år	10	43	38	7	2	100	985	+44	53
	50–64 år	9	44	39	6	2	100	890	+45	53
	65–85 år	13	46	32	6	3	100	755	+50	59
<i>Medborgarskap</i>	Svenskt	11	42	38	6	3	100	2 971	+44	53
	Svenskt & annat land <sup>1</sup>	12	32	45	6	5	100	78	+33	44
	Annat land <sup>1</sup>	9	29	48	5	9	100	79	+24	38
<i>Utbildning</i>	Låg	8	38	41	9	4	100	637	+33	46
	Medellåg	9	41	41	6	3	100	1 018	+41	50
	Medelhög	10	43	38	6	3	100	670	+44	53
	Hög	15	48	33	3	1	100	778	+59	63
<i>Beskrivning av det egna hemmet</i>	Arbetsarbete	7	35	46	8	4	100	1 288	+30	42
	Jordbrukarbete <sup>1</sup>	12	34	41	11	2	100	82	+33	46
	Tjänstemannabete	12	50	33	4	1	100	1 029	+57	62
	Högre tj.manna-/akademikerbete	19	50	26	3	2	100	266	+64	69
	Företagsarbete	15	45	32	6	2	100	258	+52	60
<i>Företagsledande position</i>	Företagsledande tjänsteman	23	53	21	3	0	100	115	+73	76
	Företagare med anställda	12	49	28	6	5	100	206	+50	61
<i>Boendeområde</i>	Ren landsbygd	11	40	41	6	2	100	536	+43	51
	Mindre tätort	9	39	42	7	3	100	726	+38	48
	Stad/större tätort	11	44	36	6	3	100	1 414	+46	55
	Sthlm/Gbg/Malmö	11	45	36	5	3	100	447	+48	56

*Kommentar:* <sup>1</sup>Observera det begränsade antalet svarspersoner.

*Källa:* Den nationella SOM-undersökningen 2009.

**Tabell 3b Stort förtroende för Riksbanken efter socioekonomiska förhållanden 2005–2009 (procent)**

		2005	2006	2007	2008	2009
	Samtliga	52	48	51	44	53
<i>Kön</i>	Kvinna	46	45	48	42	48
	Man	57	51	52	47	58
<i>Ålder</i>	16–29 år <sup>2</sup>	42	39	46	37	43
	30–49 år	47	50	51	46	53
	50–64 år	54	49	51	42	53
	65–85 år	61	50	52	50	59
<i>Medborgarskap</i>	Svenskt	52	48	51	45	53
	Svenskt & annat land <sup>1</sup>	41	36	43	36	44
	Annat land <sup>1</sup>	46	46	39	46	38
<i>Utbildning</i>	Låg	45	40	42	38	46
	Medellåg	49	43	49	43	50
	Medelhög	57	50	52	45	53
	Hög	57	61	60	54	63
<i>Beskrivning av det egna hemmet</i>	Arbetarhem	41	40	41	37	42
	Jordbrukarhem <sup>1</sup>	60	41	50	60	46
	Tjänstemannahem	61	52	54	52	62
	Högre tjänstemannahem <sup>3</sup>	64	63	66	60	69
	Företagarhem	52	51	56	55	60
<i>Företagsledande position</i>	Företagsledande tjänsteman	76 <sup>1</sup>	68	73	59	76
	Företagare med anställda	58	52	55	46	61
<i>Boendeområde</i>	Ren landsbygd	51	44	49	42	51
	Mindre tätort	47	44	48	40	48
	Stad/större tätort	53	50	52	46	55
	Sthlm/Gbg/Malmö	50	53	55	50	56

*Kommentar:* <sup>1</sup>Observera ett begränsat antal svarspersoner (särskilt 2005 då undersökningen omfattade halva urvalet respondenter jämfört med senare år); jfr tabell 3a.

<sup>2</sup>Före 2009: 15–29 år. <sup>3</sup>Före 2009 löd svarsalternativet 'Högre tjänstemanna-/akademikerhem'.

*Källa:* Den nationella SOM-undersökningen 2005–2009.

**Tabell 4a Förtroende för Riksbanken efter politisk orientering och förtroende 2009 (procent; balansmätt)**

		Mycket stort	Ganska stort	Varken stort eller litet	Ganska litet	Mycket litet	Summa procent	Antal svarande	Förtroende-balans	Stort förtroende
	Samtliga	11	42	38	6	3	100	3 150	+44	53
<i>Politiskt intresse</i>	Mycket intresserad	21	45	24	6	4	100	328	+56	66
	Ganska intresserad	13	49	31	5	2	100	1 334	+55	62
	Inte särskilt intresserad	5	40	47	6	2	100	1 155	+37	45
	Inte alls intresserad	7	23	53	8	9	100	307	+13	30
<i>Förtroende för svenska politiker</i>	Mycket stort <sup>1</sup>	64	36	0	0	0	100	25	+100	100
	Ganska stort	17	52	28	3	0	100	587	+66	69
	Ganska litet	5	40	48	6	1	100	741	+38	45
	Mycket litet	4	20	41	18	17	100	169	-11	24
<i>Förtroende för bankerna</i>	Mycket stort	48	37	12	1	2	100	121	+82	85
	Ganska stort	15	53	28	3	1	100	797	+64	68
	Varken stort eller litet	7	40	48	4	1	100	1 147	+42	47
	Ganska litet	7	41	41	9	2	100	742	+37	48
	Mycket litet	6	31	33	14	16	100	324	+7	37
<i>Tillit till andra människor</i>	Hög (8–10)	14	48	32	5	1	100	1 093	+56	62
	Mellan (5–7)	9	43	41	5	2	100	1 432	+45	52
	Låg (0–4)	7	31	45	10	7	100	558	+21	38
<i>Ideologisk orientering<sup>2</sup></i>	Klart till vänster	8	36	41	10	5	100	288	+29	44
	Något till vänster	7	43	42	6	2	100	737	+42	50
	Varken till vä eller hö	8	35	46	7	4	100	908	+32	43
	Något till höger	13	50	32	4	1	100	831	+58	63
	Klart till höger	22	51	20	5	2	100	322	+66	73
<i>Partisynpati</i>	V	3	36	51	7	3	100	149	+29	39
	S	9	41	42	6	2	100	808	+42	50
	MP	13	40	36	9	2	100	135	+42	53
	C	17	44	35	4	0	100	229	+57	61
	FP	15	54	27	3	1	100	831	+65	69
	KD	12	49	26	5	8	100	106	+48	61
	M	10	40	42	6	2	100	323	+42	50
	SD	7	20	54	12	7	100	107	+8	27
	FI <sup>1</sup>	0	45	37	16	2	100	38	+27	45
	PP	2	31	48	10	9	100	99	+14	33

*Kommentar:* <sup>1</sup>Observera det begränsade antalet svarspersoner. <sup>2</sup>Bygger på en självplacering på en femgradig skala enligt tabellens redovisning.

*Källa:* Den nationella SOM-undersökningen 2009.

**Tabell 4b Stort förtroende för Riksbanken efter politisk orientering och förtroende 2005–2009 (procent)**

		2005	2006	2007	2008	2009
	Samtliga	52	48	51	44	53
<i>Politiskt intresse</i>	Mycket intresserad	68	58	65	57	66
	Ganska intresserad	58	54	57	51	62
	Inte särskilt intresserad	44	42	42	38	45
	Inte alls intresserad	34	28	35	28	30
<i>Förtroende för svenska politiker</i>	Mycket stort <sup>1</sup>	85	82	76	88	100
	Ganska stort	69	66	72	65	69
	Ganska litet	47	39	42	37	45
	Mycket litet	35	29	31	23	24
<i>Förtroende för bankerna</i>	Mycket stort	75	74	81	79	85
	Ganska stort	67	62	65	61	68
	Varken stort eller litet	45	38	38	35	47
	Ganska litet	38	37	33	34	48
	Mycket litet	23	24	23	25	37
<i>Tillit till andra människor</i>	Hög (8–10)	62	58	59	54	62
	Mellan (5–7)	48	45	48	41	52
	Låg (0–4)	38	36	37	35	38
<i>Ideologisk orientering<sup>2</sup></i>	Klart till vänster	40	39	39	35	44
	Något till vänster	50	48	48	45	50
	Varken till vä eller hö	43	40	42	39	43
	Något till höger	62	56	61	53	63
	Klart till höger	65	55	66	52	73
<i>Partisympati</i>	V	35	29	32	25	39
	S	50	47	47	41	50
	MP	38	43	45	48	53
	C	53	52	66	53	61
	FP	56	59	62	54	69
	KD	65	50	57	56	61
	M	63	54	61	54	50
	SD	- <sup>3</sup>	29 <sup>1</sup>	35 <sup>1</sup>	26	27

*Kommentar:* <sup>1</sup>Obs. ett begränsat antal svarspersoner (särskilt 2005 då undersökningen omfattade halva urvalet respondenter jämfört med senare år); jfr tabell 4a. <sup>2</sup>Bygger på en självplacering på en skala enligt tabellens redovisning. <sup>3</sup>Ej särredovisade 2005.

*Källa:* Den nationella SOM-undersökningen 2005–2009.

**Tabell 5a Förtroende för Riksbanken efter ekonomiska förhållanden, intresse för ekonomiska frågor och ekonomiska bedömningar 2009 (procent; balansmått)**

		Mycket stort förtroende	Ganska stort förtroende	Varken stort eller litet förtroende	Ganska litet förtroende	Mycket litet förtroende	Summa procent	Antal svarande	Förtroende-balans	Stort förtroende
	Samtliga	11	42	38	6	3	100	3 150	+44	53
<i>Bostadsinnehav</i>	Äger bostaden	11	46	36	5	2	100	2 247	+50	57
	Hyr bostaden	10	33	44	8	5	100	831	+30	43
<i>Handlat med aktier under de senaste 12 månaderna</i>	Någon gång i månaden	24	47	22	5	2	100	176	+64	71
	Ngn gång sen 12 mån	12	52	30	4	2	100	647	+58	64
	Ingen gång	9	39	42	7	3	100	2 254	+38	48
<i>Bedömning av hur den sv. ekonomin förändrats under de senaste 12 mån</i>	Förbättrats	23	50	21	4	2	100	100	+67	73
	Ungefär densamma	10	39	40	7	4	100	614	+38	49
	Försämrats	10	44	38	6	2	100	2 273	+46	54
<i>Bedömning av hur den sv. ekonomin kommer att förändras närmaste 12 mån</i>	Förbättras	15	48	31	5	1	100	911	+57	63
	Ungefär densamma	9	42	41	5	3	100	1 331	+43	51
	Försämras	8	37	41	9	5	100	754	+31	45
<i>Bedömd konsekvens av EU-medlemskapet: Ekonomin</i>	Viss/stor förbättring	21	52	22	4	1	100	295	+68	73
	Varken eller	10	43	39	6	2	100	554	+45	53
	Viss/stor försämring	6	41	42	8	3	100	355	+36	47
	Ingen uppfattning	5	34	51	5	5	100	279	+29	39
<i>Oro inför framtiden: Ekonomisk kris</i>	Mycket oroande	12	31	43	9	5	100	295	+29	43
	Ganska oroande	10	43	40	6	1	100	741	+46	53
	Inte oroande <sup>1</sup>	11	50	34	3	2	100	451	+56	61

*Kommentar:* <sup>1</sup>Omfattar svarsalternativen 'Inte alls oroande' och 'Inte särskilt oroande'.

*Källa:* Den nationella SOM-undersökningen 2009.

**Tabell 5b Stort förtroende för Riksbanken efter ekonomiska förhållanden, intresse för ekonomiska frågor och ekonomiska bedömningar 2005–2009 (procent)**

		2005	2006	2007	2008	2009
	Samtliga	52	48	51	44	53
<i>Bostadsinnehav</i>	Äger bostaden	54	51	52	47	57
	Hyr bostaden	45	41	44	40	43
<i>Handlat med aktier under de senaste 12 månaderna</i>	Någon gång i månaden	71	54	65	62	71
	Någon gång sen 12 mån	64	58	59	55	64
	Ingen gång	46	44	47	40	48
<i>Bedömning av hur den svenska ekonomin förändrats under de senaste 12 månaderna</i>	Förbättrats	67	60	64	62	73
	Ungefär densamma	50	44	43	46	49
	Försämrats	47	34	34	41	54
<i>Bedömning av hur den svenska ekonomin kommer att förändras närmaste 12 månaderna</i>	Förbättras	69	59	68	50	63
	Ungefär densamma	51	47	49	44	51
	Försämras	47	39	40	45	45
<i>Bedömd konsekvens av EU-medlemskapet: Ekonomin</i>	Viss/stor förbättring	75	65	67	59	73
	Varken eller	50	49	49	50	53
	Viss/stor försämring	46	41	45	37	47
	Ingen uppfattning	36	37	39	38	39
<i>Oro inför framtiden: Ekonomisk kris</i>	Mycket oroande	46	41	43	46	43
	Ganska oroande	49	47	50	46	53
	Inte oroande <sup>1</sup>	57	50	55	46	61

*Kommentar:* <sup>1</sup>Omfattar svarsalternativen 'Inte alls oroande' och 'Inte särskilt oroande'.

*Källa:* Den nationella SOM-undersökningen 2005–2009.

**Tabell 6a Förtroende för Riksbanken efter nyhetsexponering via medier 2009 (procent; balansmätt)**

		Mycket stort förtroende	Ganska stort förtroende	Varken stort eller litet förtroende	Ganska litet förtroende	Mycket litet förtroende	Summa procent	Antal svarande	Förtroende-balans	Stort förtroende
	Samtliga	11	42	38	6	3	100	3 150	+44	53
<i>Tittande på Aktuellt/Rapport</i>	Dagligen	13	46	33	6	2	100	1 158	+51	59
	5–6 ggr/v	9	46	38	5	2	100	443	+48	55
	3–4 ggr/v	11	45	37	6	1	100	474	+49	56
	1–2 ggr/v	8	42	40	7	3	100	459	+40	50
	Mer sällan	8	34	48	5	5	100	343	+32	42
	Aldrig/ej svar	10	24	47	11	8	100	219	+15	34
<i>Tittande på Nyheterna i TV4</i>	Dagligen	14	40	34	8	4	100	635	+42	54
	5–6 ggr/v	7	42	45	4	2	100	367	+43	49
	3–4 ggr/v	11	46	37	4	2	100	606	+51	57
	1–2 ggr/v	10	46	37	6	1	100	649	+49	56
	Mer sällan	9	40	43	6	2	100	525	+41	49
	Aldrig/ej svar	12	35	35	9	9	100	314	+29	47
<i>Lyssnande på Eko-nyheterna i riksradiön</i>	Dagligen	15	46	33	4	2	100	681	+55	61
	5–6 ggr/v	10	43	34	9	4	100	176	+40	53
	3–4 ggr/v	13	46	35	5	1	100	305	+53	59
	1–2 ggr/v	14	51	29	5	1	100	287	+59	65
	Mer sällan	6	45	42	6	1	100	698	+44	51
	Aldrig/ej svar	9	35	44	7	5	100	960	+32	44
<i>Morgon-tidningsläsning</i>	6–7 dgr/v	8	36	43	8	5	100	663	+31	44
	4–5 dgr/v	5	45	42	6	2	100	342	+42	50
	1–3 dgr/v	12	39	40	6	3	100	368	+42	51
	Ej regelb./ej svar	12	46	35	5	2	100	1 777	+51	58
<i>Kvälls-tidningsläsning</i>	6–7 dgr/v	11	44	37	6	2	100	234	+47	55
	3–5 dgr/v	9	41	42	6	2	100	272	+42	50
	1–2 dgr/v	9	39	43	6	3	100	639	+39	48
	Mer sällan	10	45	37	6	2	100	1 239	+47	55
	Aldrig/ej svar	13	40	36	7	4	100	766	+42	53

Källa: Den nationella SOM-undersökningen 2009.

**Tabell 6b Stort förtroende för Riksbanken efter nyhetsexponering via medier 2005–2009 (procent)**

		2005	2006	2007	2008	2009
	Samtliga	52	48	51	44	53
<i>Tittande på Aktuellt/Rapport</i>	Dagligen	57	51	54	48	59
	5–6 ggr/v	52	52	54	52	55
	3–4 ggr/v	51	48	54	46	56
	1–2 ggr/v	45	45	47	40	50
	Mer sällan	40	39	39	37	42
	Aldrig/ej svar	39	35	36	32	34
<i>Tittande på Nyheterna i TV4</i>	Dagligen	55	46	46	43	54
	5–6 ggr/v	48	50	54	46	49
	3–4 ggr/v	54	47	52	45	57
	1–2 ggr/v	49	48	52	44	56
	Mer sällan	48	48	48	44	49
	Aldrig/ej svar	50	46	51	47	47
<i>Lyssnande på Eko-nyheterna i riksradien</i>	Dagligen	56	54	58	51	61
	5–6 ggr/v	63	52	57	54	53
	3–4 ggr/v	53	52	58	49	59
	1–2 ggr/v	52	56	55	47	65
	Mer sällan	50	45	50	42	51
	Aldrig/ej svar	45	41	42	38	44
<i>Morgontidnings- läsning</i>	6–7 dgr/v	54	50	54	49	44
	4–5 dgr/v	47	44	45	42	50
	1–3 dgr/v	50	44	44	41	51
	Ej regelb./ej svar	45	42	44	35	58
<i>Kvällstidnings- läsning</i>	6–7 dgr/v	47	48	42	41	55
	3–5 dgr/v	50	44	50	37	50
	1–2 dgr/v	49	41	50	41	48
	Mer sällan	53	53	51	47	55
	Aldrig/ej svar	55	49	54	48	53

**Källa:** Den nationella SOM-undersökningen 2005–2009.



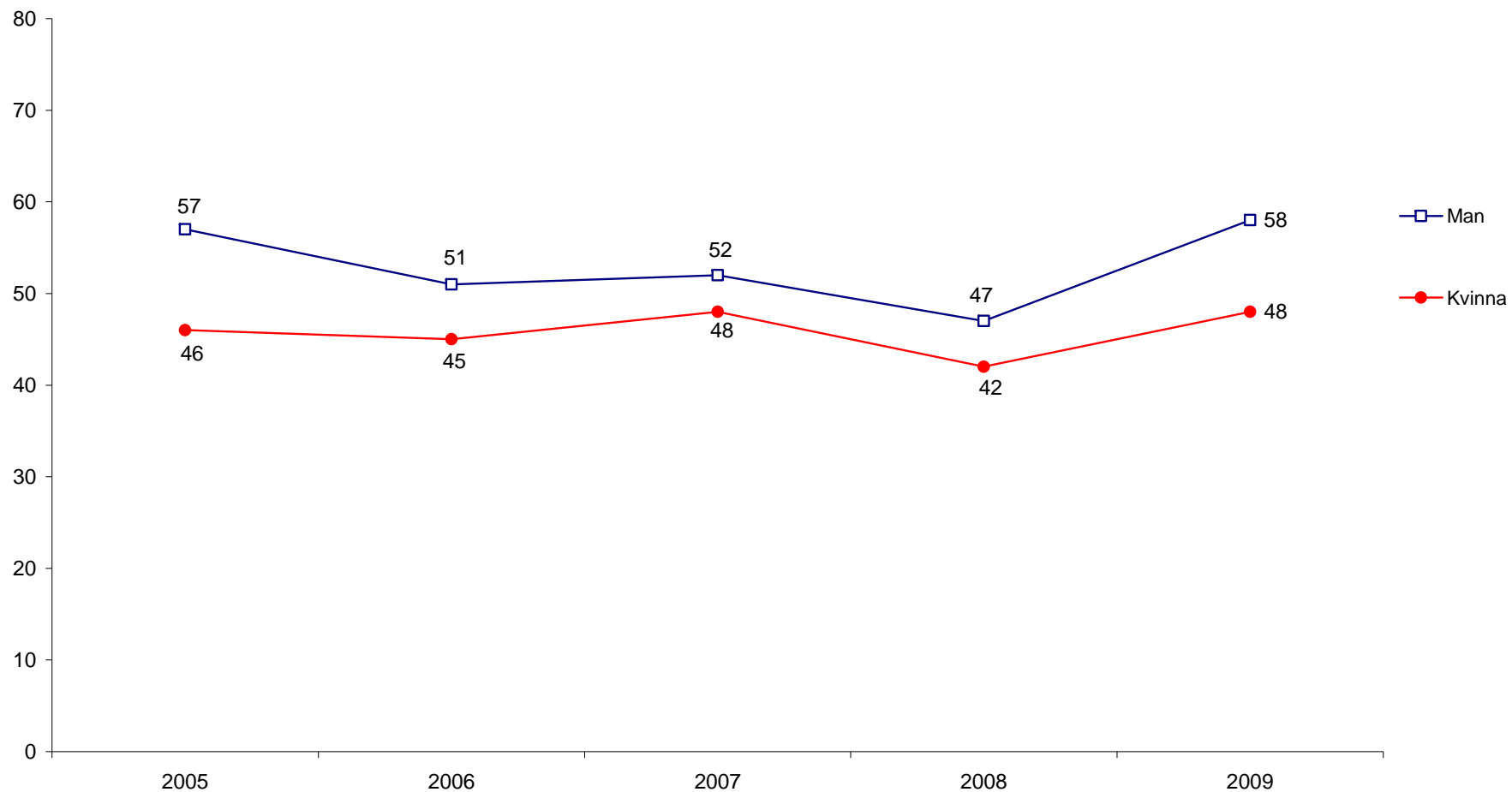
**Figur 1 Stort respektive litet förtroende för Riksbanken 2005–2009 (procent)**



*Kommentar:* Stort respektive litet förtroende avser andelen som svarat 'mycket stort' eller 'ganska stort' respektive 'mycket litet' eller 'ganska litet förtroende'.

*Källa:* Den nationella SOM-undersökningen 2005–2009

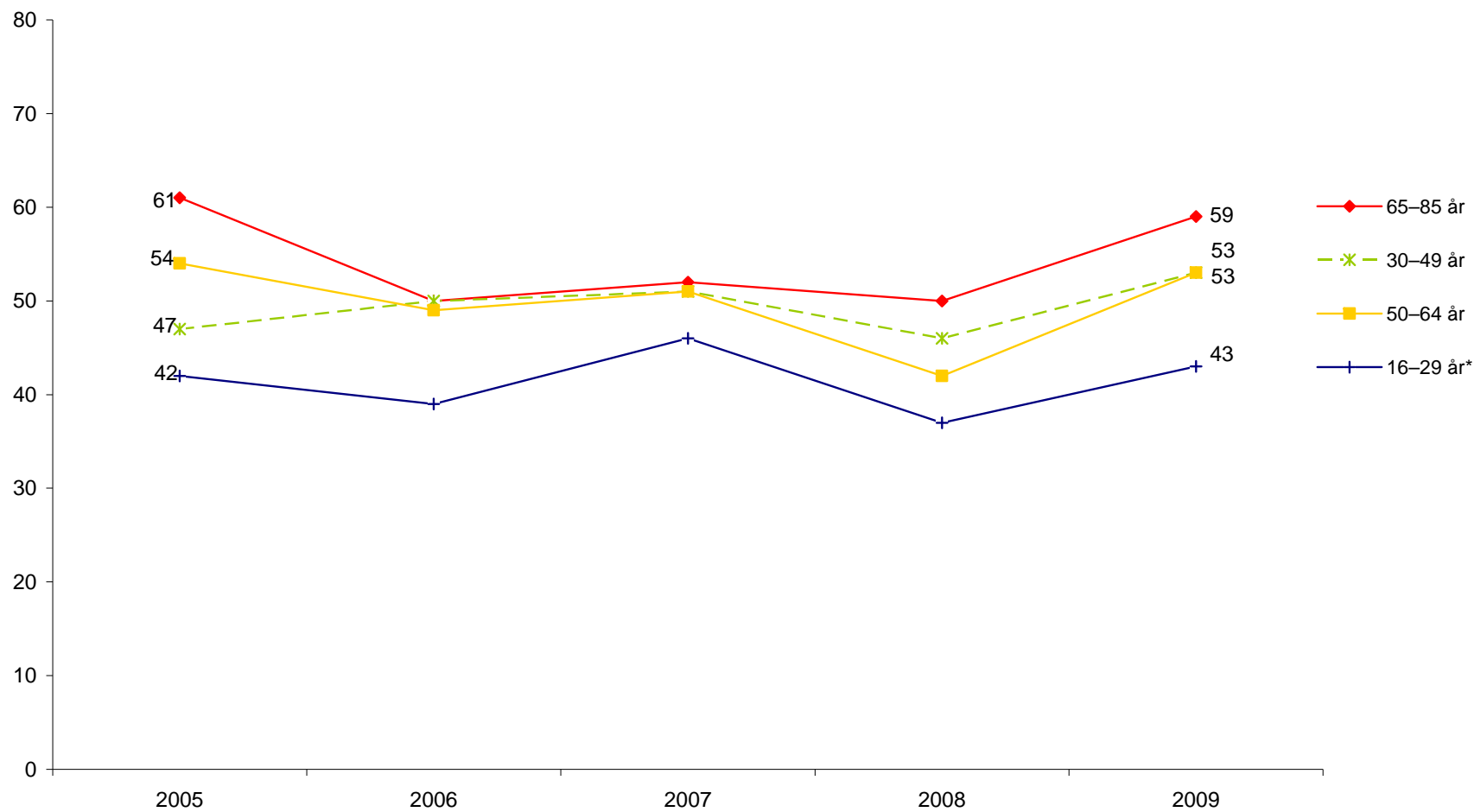
**Figur 2 Stort förtroende för Riksbanken efter kön, 2005–2009 (procent)**



*Kommentar:* Stort förtroende avser andelen som svarat 'mycket stort' eller 'ganska stort'.

*Källa:* Den nationella SOM-undersökningen 2005–2009.

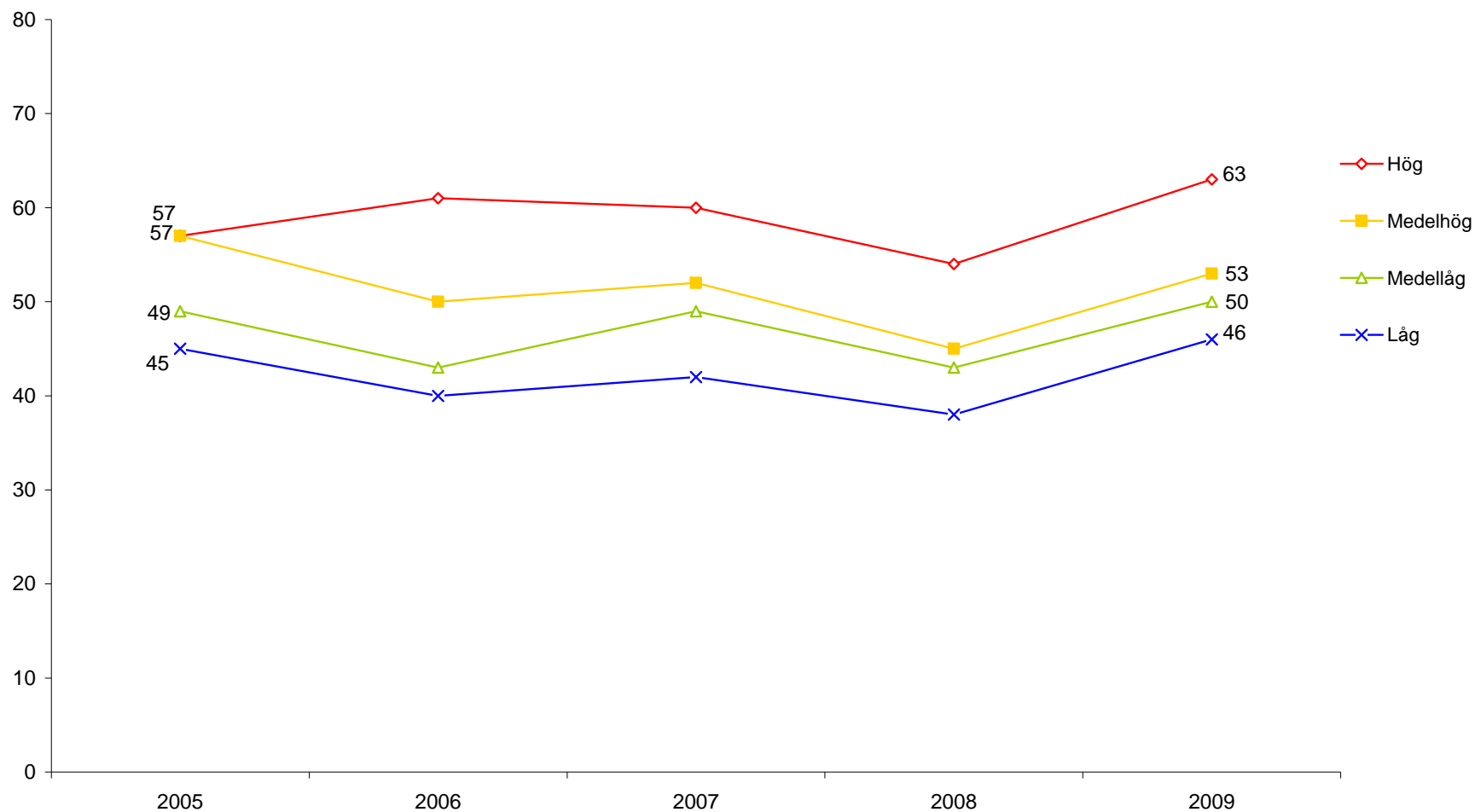
**Figur 3 Stort förtroende för Riksbanken efter ålder, 2005–2009 (procent)**



*Kommentar:* Stort förtroende avser andelen som svarat 'mycket stort' eller 'ganska stort'. \*Före 2009: 15–29 år.

*Källa:* Den nationella SOM-undersökningen 2005–2009.

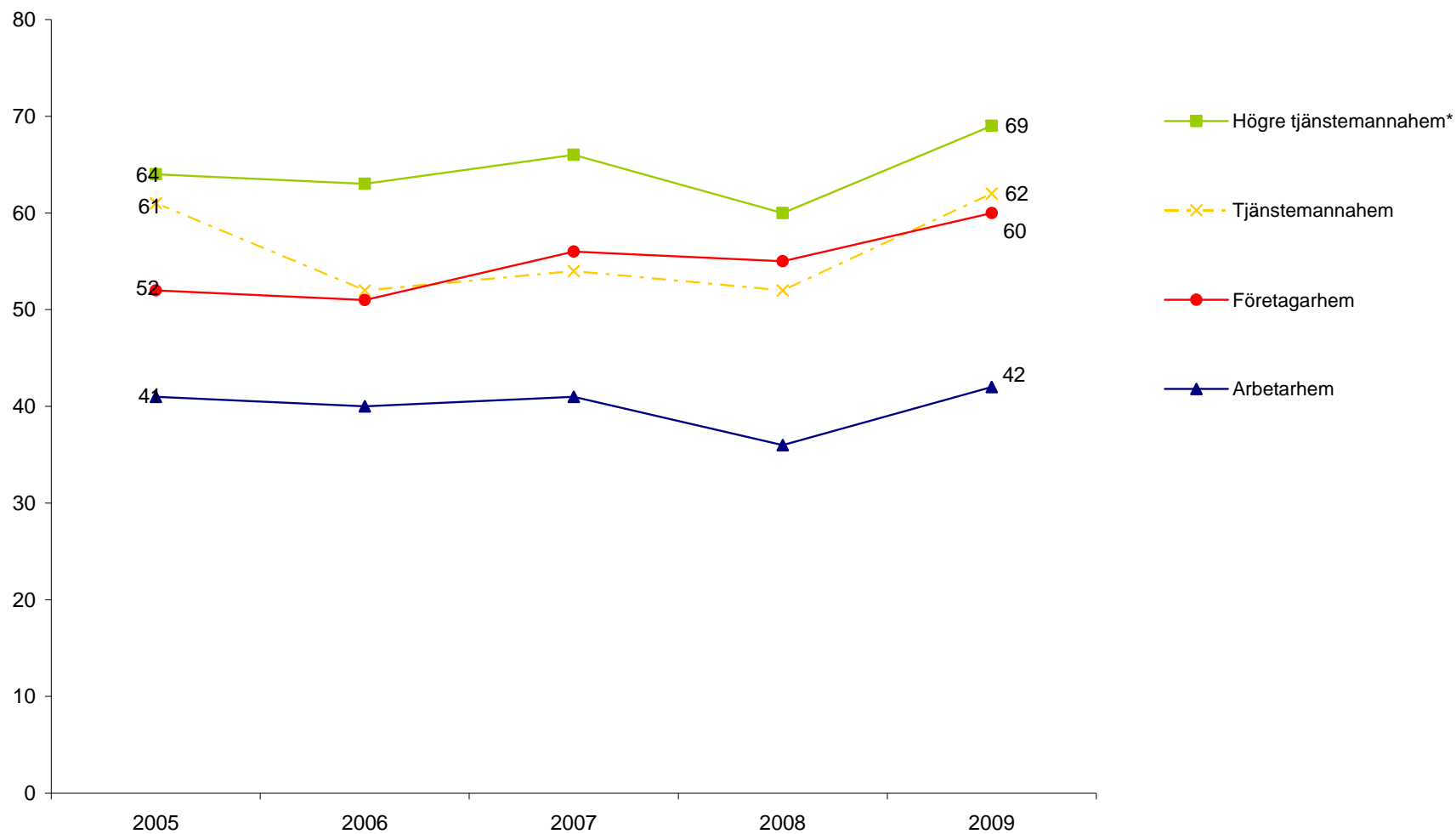
**Figur 4 Stort förtroende för Riksbanken efter utbildning, 2005–2009 (procent)**



*Kommentar:* Stort förtroende avser andelen som svarat 'mycket stort' eller 'ganska stort'.

*Källa:* Den nationella SOM-undersökningen 2005–2009.

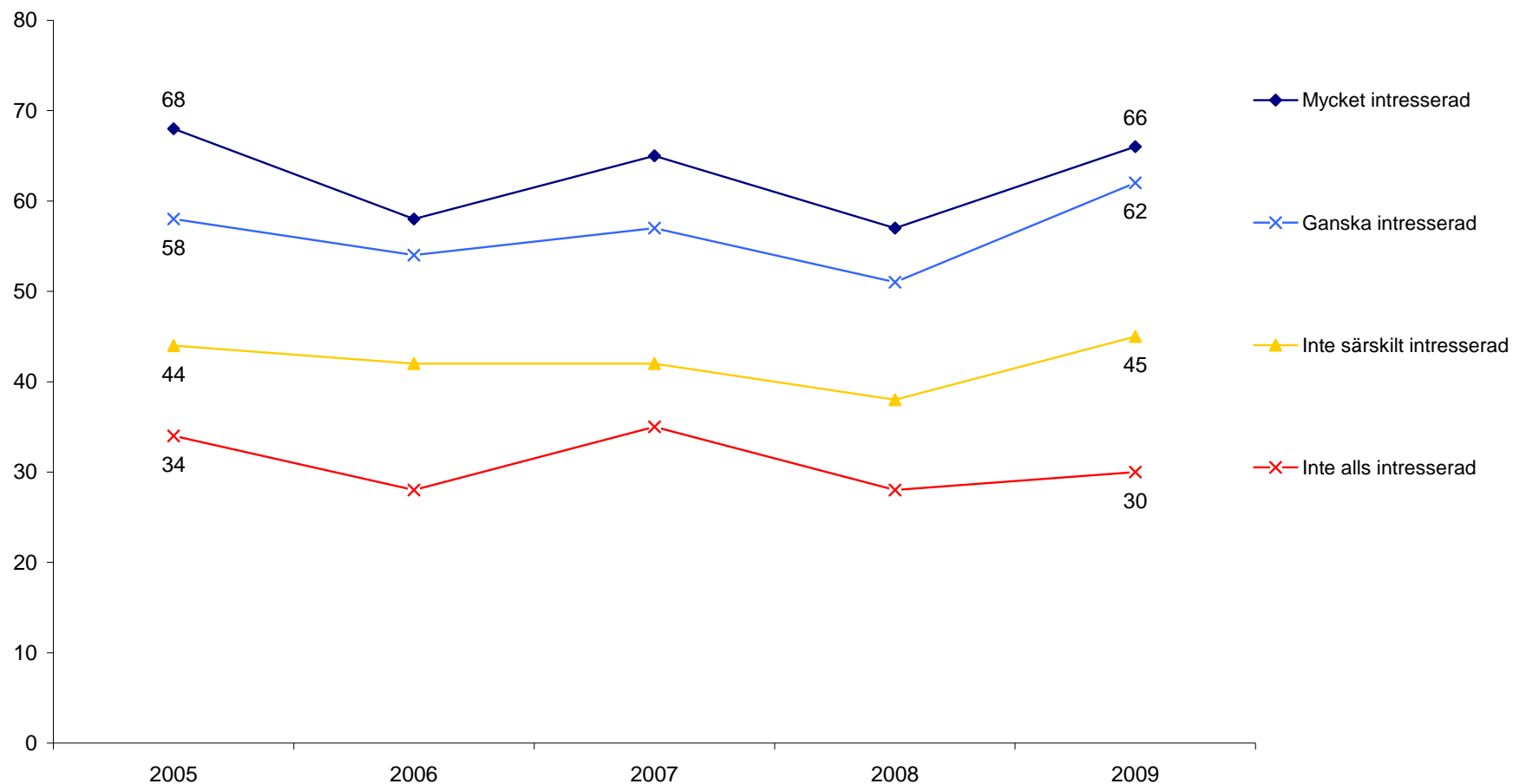
**Figur 5 Stort förtroende för Riksbanken efter självklassificerat hem, 2005–2009 (procent)**



*Kommentar:* Stort förtroende avser andelen som svarat 'mycket stort' eller 'ganska stort'. \*Svarsalternativet löd före 2008 'Högre tjänstemanna-/akademikerhem'.

*Källa:* Den nationella SOM-undersökningen 2005–2009.

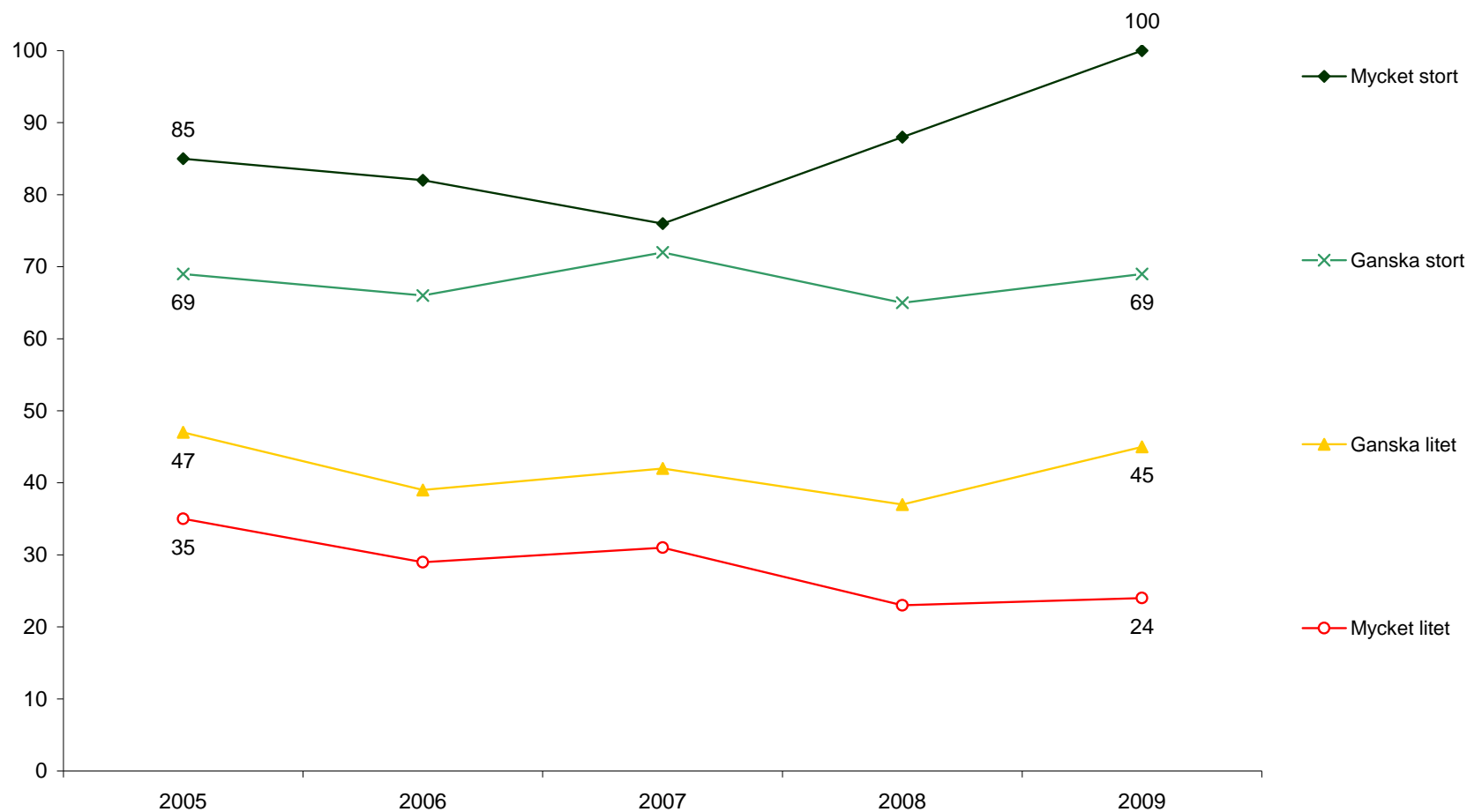
**Figur 6 Stort förtroende för Riksbanken efter politiskt intresse, 2005–2009 (procent)**



*Kommentar:* Stort förtroende avser andelen som svarat 'mycket stort' eller 'ganska stort'.

*Källa:* Den nationella SOM-undersökningen 2005–2009.

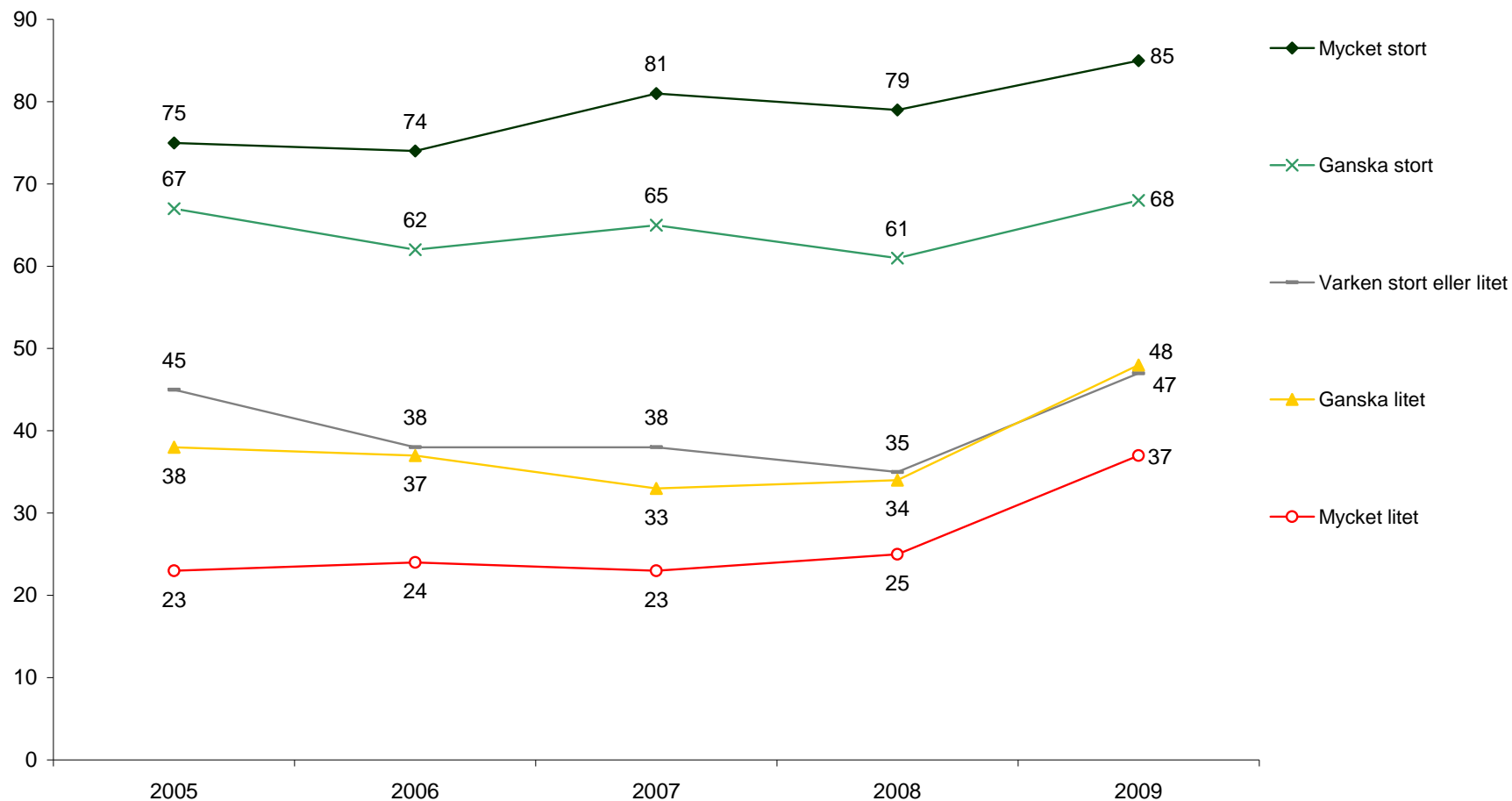
**Figur 7 Stort förtroende för Riksbanken efter förtroende för svenska politiker, 2005–2009 (procent)**



*Kommentar:* Stort förtroende avser andelen som svarat 'mycket stort' eller 'ganska stort'.

*Källa:* Den nationella SOM-undersökningen 2005–2009.

**Figur 8 Stort förtroende för Riksbanken efter förtroende för bankerna, 2005–2009 (procent)**

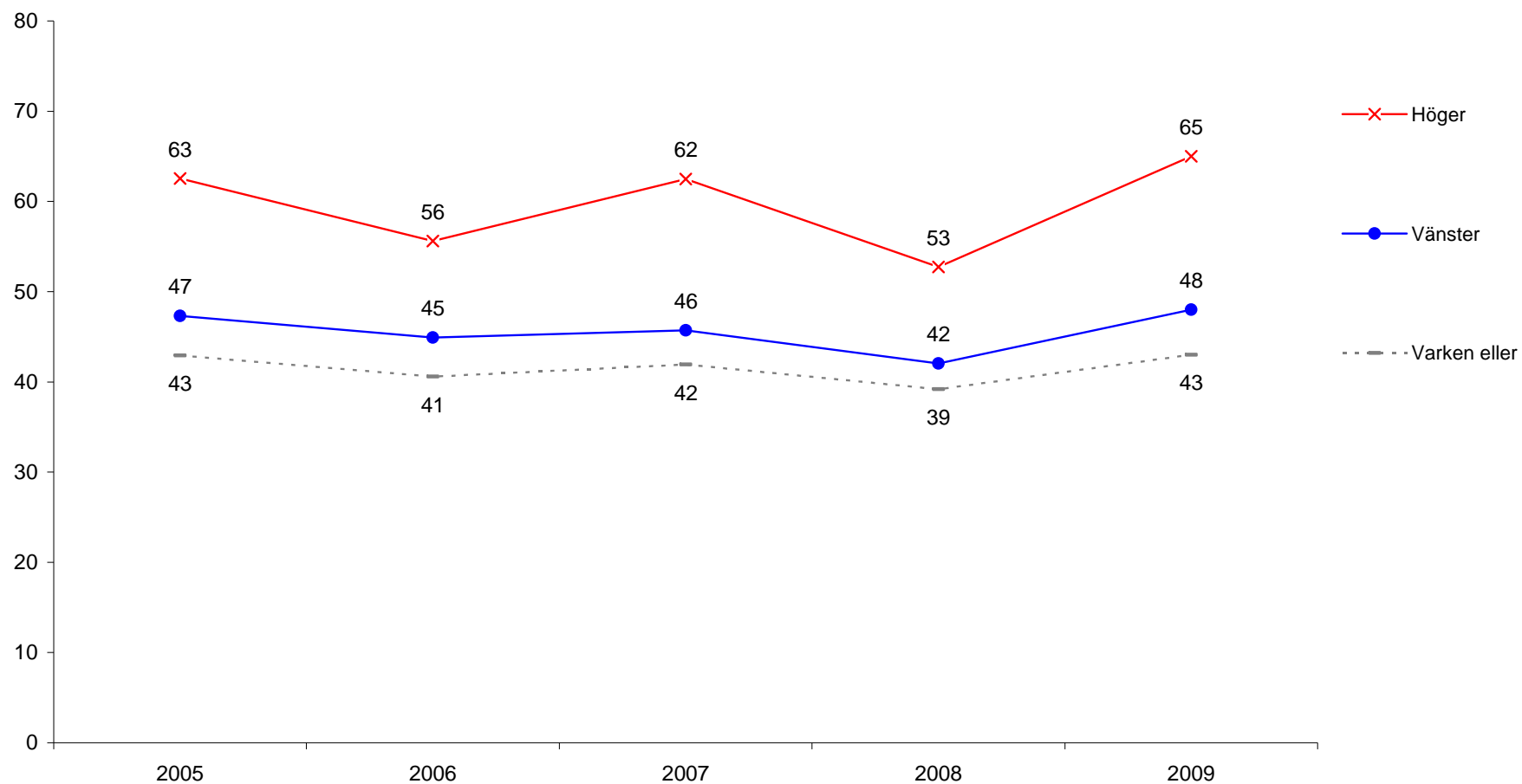


*Kommentar:* Stort förtroende avser andelen som svarat 'mycket stort' eller 'ganska stort'.

*Källa:* Den nationella SOM-undersökningen 2005–2009.



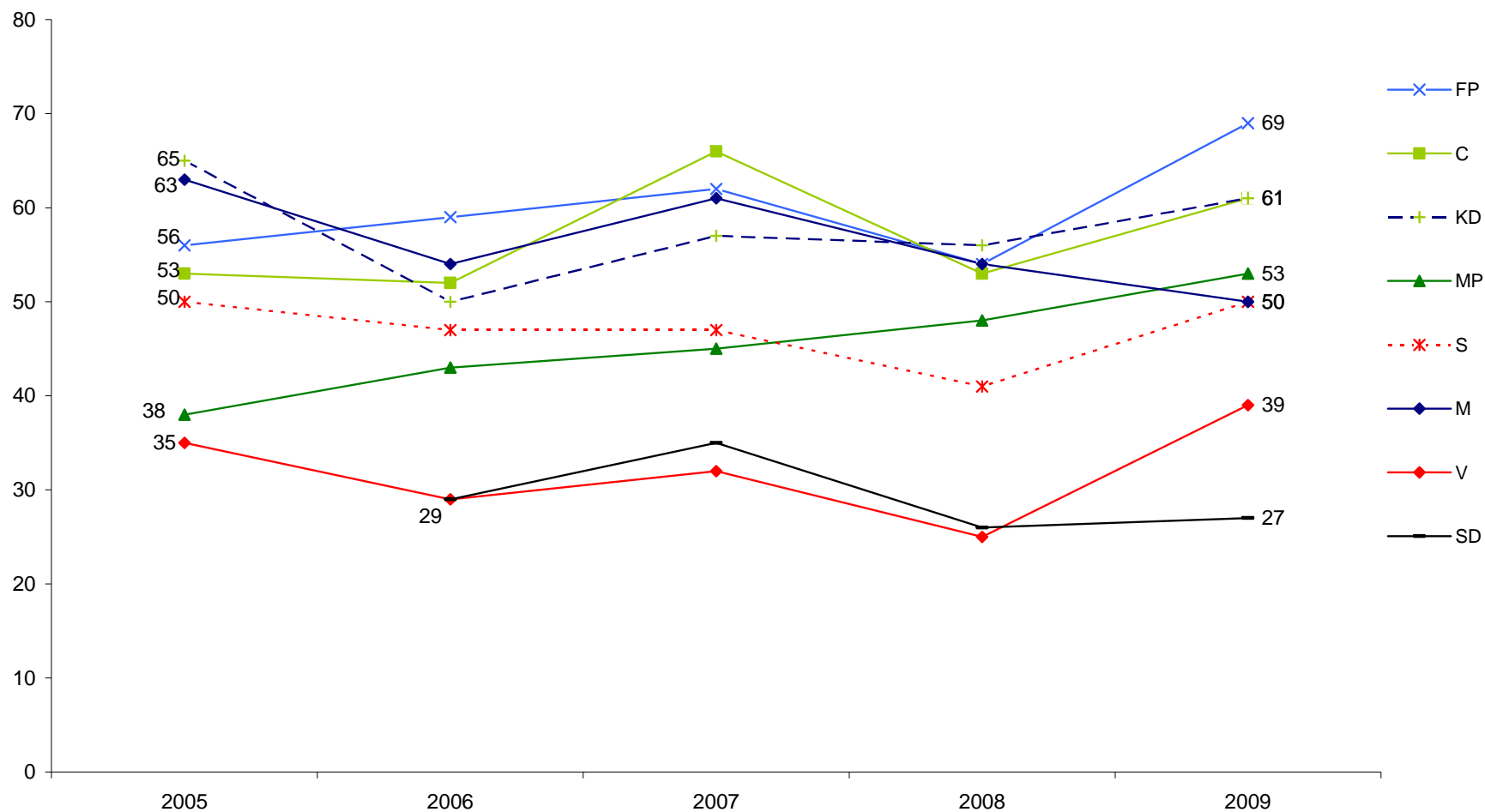
**Figur 9 Stort förtroende för Riksbanken efter subjektiv ideologisk vänster–högerorientering 2005–2009 (procent)**



*Kommentar:* Stort förtroende avser andelen som svarat 'mycket stort' eller 'ganska stort'.

*Källa:* Den nationella SOM-undersökningen 2005–2009.

**Figur 10 Stort förtroende för Riksbanken efter partisympati 2005–2009 (procent)**



*Kommentar:* Stort förtroende avser andelen som svarat 'mycket stort' eller 'ganska stort'.

*Källa:* Den nationella SOM-undersökningen 2005–2009.

**Figur 11 Stort förtroende för Riksbanken efter oro inför framtiden: Ekonomisk kris 2005–2009 (procent)**



*Kommentar:* Stort förtroende avser andelen som svarat 'mycket stort' eller 'ganska stort'.

*Källa:* Den nationella SOM-undersökningen 2005–2009.