

Förtroendet för Riksbanken 2005–2010

Johan Martinsson och Sören Holmberg [SOM-rapport nr 2011:14]



Information om den nationella SOM-undersökningen

SOM-institutet vid Göteborgs universitet genomför varje höst sedan 1986 en nationell frågeundersökning – Riks-SOM – i syfte att kartlägga den svenska allmänhetens vanor och attityder på temat samhälle, politik och medier (förkortningen SOM står för Samhälle Opinion Medier). Data samlas in via postala enkäter, och varje undersökning genomförs under i huvudsak samma förutsättningar för att resultaten från de olika åren ska vara jämförbara.

SOM-institutet är ett samarbete mellan tre forskningsenheter vid Göteborgs universitet: Institutionen för journalistik, medier och kommunikation (JMG), Statsvetenskapliga institutionen samt Centrum för forskning om offentlig sektor (CEFOS). En rad forskningsprojekt medverkar i Riks-SOM-undersökningen – flertalet med förankring i någon av dessa tre institutioner, men även externa projekt deltar regelbundet.

Resultaten från Riks-SOM-undersökningarna redovisas i årliga publikationer där de medverkande forskarna presenterar analyser baserade på de senaste resultaten, med fokus, där det är möjligt, på långsiktiga opinions- och medietrender. Information om Riks-SOM-undersökningen 2010 kommer att publiceras i Vernersdotter, Frida & Nilsson, Åsa (juni 2011) ”Den nationella SOM-undersökningen 2010”, i Holmberg, Sören; Weibull, Lennart & Henrik Oscarsson (red.) *Lycksalighetens ö*. SOM-institutet, Göteborgs universitet, Göteborg.

Undersökningens uppläggning

Riks-SOM-undersökningen har sedan starten 1986 genomförts i form av en postenkät riktad till ett systematiskt sannolikhetsurval av Sveriges befolkning. Från och med 2009 års undersökning är åldersintervallet 16–85 år.¹ Utländska medborgare har ingått i urvalet sedan 1992 (se tabell 1).

Omfattningen av undersökningen har ökat efterhand både vad gäller antalet frågor och antalet svarspersoner. Från och med 2009 utgör Riks-SOM-undersökningen i själva verket tre parallella riksrepresentativa delundersökningar, vilka baseras på ett urval om vardera 3 000 personer, dvs. totalt 9 000 personer. Datainsamlingen för de tre formulären genomförs under identiska förutsättningar. I Riks-1 är frågornas tonvikt på politik och samhälle; Riks-2 har tonvikt på frågor om medier och kultur; Riks-3 på livsstil och hälsa. Ungefär en femtedel av frågorna är gemensamma för samtliga tre formulär.

Frågan om förtroendet för Riksbanken ingår i ett större frågebatteri om förtroendet för totalt 21 samhällsinstitutioner. I Riks-SOM 2010 ingick frågan i samtliga tre delundersökningar. Åren 2006–2009 ingick frågan i Riks-1 och Riks-2; 2005 ingick Riksbanken i en kortare fråga ställd enbart i Riks-1.

Fältarbetet för Riks-SOM följer i huvudsak samma upplägg år från år. Huvuddelen av datainsamlingsarbetet genomförs under hösten. Enkäten skickas ut i slutet av september månad. Under resterande del av fältperioden genomförs successivt en serie påminnelseinsatser postalt och per telefon. Fältarbetet avslutas senast under januari/februari månad. Redan vid novembers utgång har i allmänhet drygt 90 procent av dem som slutligen kommer att medverka skickat tillbaka sin enkät.

¹ I Riks-SOM 2000–2008 var åldersintervallet 15–85 år; 1992–1999 15–80 år; 1986–1991: 15–75 år.

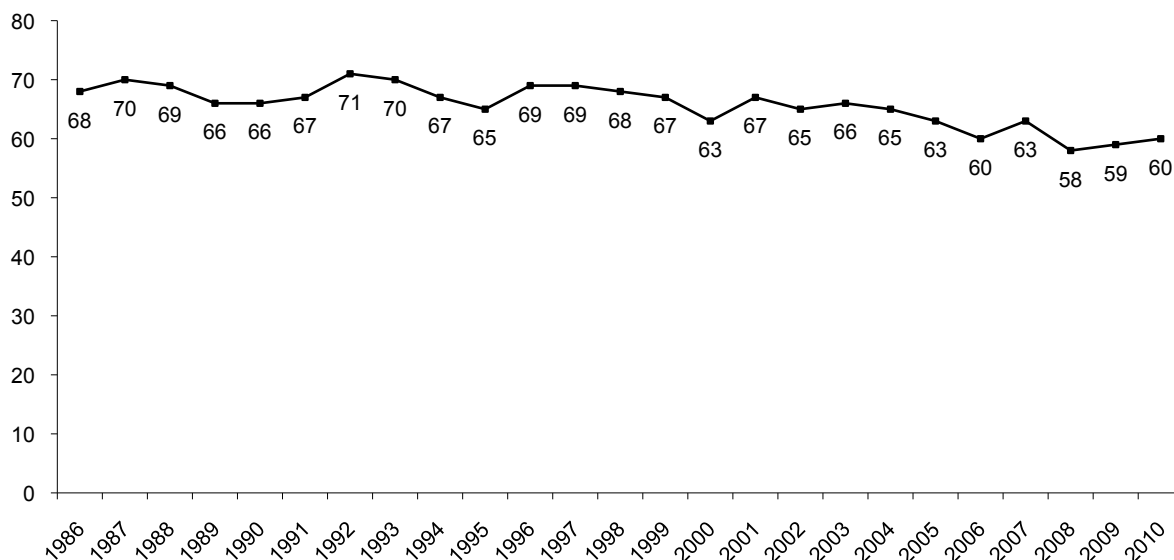
Riks-SOM-undersökningarnas upplägg, 1986–2010

| År | Urvalsmetod | Antal formulär | Total urvalsstorlek | Medborgarskap | Åldrar |
|-----------|--------------------------------|----------------|---------------------|-----------------|----------|
| 1986 | Systematiskt sannolikhetsurval | 1 | 2 500 | Både sv. & utl. | 15–75 år |
| 1987–1998 | " | " | " | Endast sv. | " |
| 1989 | " | " | " | Både sv. & utl. | " |
| 1990–1991 | " | " | " | Endast sv. | " |
| 1992–1995 | " | " | 2 800 | Både sv. & utl. | 15–80 år |
| 1996 | " | " | 2 841 | " | " |
| 1997 | " | " | 2 800 | " | " |
| 1998 | " | 2 | 5 600 | " | 16–80 år |
| 1999 | " | " | " | " | 15–80 år |
| 2000–2005 | " | " | 6 000 | " | 15–85 år |
| 2006 | " | " | 6 050 | " | " |
| 2007 | " | " | 6 000 | " | " |
| 2008 | " | " | 6 000 | " | " |
| 2009 | " | 3 | 9 000 | " | 16–85 år |
| <hr/> | | | | | |
| 2010 | Systematiskt sannolikhetsurval | 3 | 9 000 | " | 16–85 år |

Svarsfrekvens och bortfall

SOM-undersökningarna har sedan starten 1986 haft en relativt hög svarsfrekvens. För samhällsvetenskapliga postenkäter har svarsfrekvensen tidigare brukat ligga på mellan 60 och 70 procent, men det har under senare år blivit svårare att nå dessa nivåer. Figur ett illustrerar förändringen i svarsmönster för Riks-SOM-undersökningen år 1986–2010.

Svarsfrekvens i Riks-SOM-undersökningen, 1986–2010 (procent av nettourvalet)



Svarsfrekvensen (netto) för den senaste SOM-undersökningen 2010 är 60 procent; 60 procent för Riks-1, 60 procent för Riks-2, och 61 procent för Riks-3 (se tabell 2).

Svarande och bortfall i Riks-SOM-undersökningen 2010

| | Riks-1 | Riks-2 | Riks-3 | Totalt |
|--------------------------------------|--------|--------|--------|--------|
| Ursprungligt urval (brutto) | 3 000 | 3 000 | 3 000 | 9 000 |
| Bortdefinierade (naturligt bortfall) | 238 | 242 | 227 | 707 |
| Nettourval | 2763 | 2764 | 2775 | 8302 |
| Antal svarsvägrare/ej anträffade | 1111 | 1111 | 1073 | 3295 |
| Antal svarande | 1652 | 1653 | 1702 | 5007 |
| Svarsfrekvens (netto) | 60% | 60% | 61% | 60% |

Kommentar: Med naturligt bortfall avses adress okänd, avflyttad; sjuk, institutionell vård; bortrest under fältperioden, studier/militärtjänstgöring på annan ort; ej svensktalande, ej kommunicerbar; bosatt/studerar/arbetar utomlands; förståndshandikappad; avliden.

De jämförelser som gjorts mellan svarspersonernas socioekonomiska sammansättning och befolkningens visar att Riks-SOM-undersökningens respondenter sammantaget speglar Sveriges befolkning mycket väl.



Tabell 1 Förtroende för Riksbanken 2005–2010 (procent)

| | Mycket stort förtroende | Ganska stort förtroende | Varken stort eller litet förtroende | Ganska litet förtroende | Mycket litet förtroende | Summa procent | Antal svarande | Förtroende-balans | Stort förtroende |
|------|-------------------------|-------------------------|-------------------------------------|-------------------------|-------------------------|---------------|----------------|-------------------|------------------|
| 2005 | 9 | 43 | 42 | 4 | 2 | 100 | 1 655 | +46 | 52 |
| 2006 | 7 | 41 | 44 | 6 | 2 | 100 | 3 068 | +40 | 48 |
| 2007 | 11 | 40 | 41 | 6 | 2 | 100 | 3 229 | +43 | 51 |
| 2008 | 7 | 38 | 43 | 9 | 3 | 100 | 3 134 | +32 | 44 |
| 2009 | 11 | 42 | 38 | 6 | 3 | 100 | 3 150 | +44 | 53 |
| 2010 | 12 | 44 | 37 | 5 | 2 | 100 | 4 735 | +49 | 56 |

Kommentar: Frågan lyder 'Hur stort förtroende har du för det sätt på vilket följande samhällsinstitutioner och grupper sköter sitt arbete?', följt av 21 institutioner/grupper. Svartalternativen är 'mycket stort förtroende'; 'ganska stort förtroende'; 'varken stort eller litet förtroende'; 'ganska litet förtroende'; 'mycket litet förtroende'. Procentandelarna baseras på de som besvarat frågan. Förtroendebalansen avser andelen som svarat 'mycket stort' eller 'ganska stort förtroende' minus andelen som svarat 'mycket litet' eller 'ganska litet förtroende'. Rangordningen i tabellen följer förtroendebalansen. År 2010 ingick 'Riksbanken' i Riks-SOM-undersökningens tre delundersökningar; därav det större antalet svarande jämfört med föregående år. År 2005 ingick 'Riksbanken' i en kortare följdfråga ställd enbart i en delundersökning (Riks-1): 'Ange också hur stort förtroende du har för följande samhällsinstitutioner eller grupper:', med Riksbanken som en av totalt 5 institutioner/grupper.

Källa: Den nationella SOM-undersökningen 2005–2010.

Tabell 2 Förtroende för samhällsinstitutioner och grupper 2010 (procent; balansmått)

| | Mycket stort förtroende | Ganska stort förtroende | Varken stort eller litet förtroende | Ganska litet förtroende | Mycket litet förtroende | Summa procent | Antal svarande | Förtroende-balans | Stort förtroende |
|------------------------------|-------------------------|-------------------------|-------------------------------------|-------------------------|-------------------------|---------------|----------------|-------------------|------------------|
| Sjukvården | 15 | 53 | 21 | 9 | 2 | 100 | 4 822 | +57 | 68 |
| Polisen | 10 | 52 | 27 | 8 | 3 | 100 | 4 830 | +51 | 62 |
| Riksbanken | 12 | 44 | 37 | 5 | 2 | 100 | 4 735 | +49 | 56 |
| Universitet / högskolor | 8 | 47 | 39 | 4 | 2 | 100 | 4 725 | +49 | 55 |
| Radio och tv | 6 | 47 | 38 | 7 | 2 | 100 | 4 783 | +44 | 53 |
| Domstolarna | 11 | 41 | 35 | 9 | 4 | 100 | 4 754 | +39 | 52 |
| Regeringen | 12 | 40 | 30 | 12 | 6 | 100 | 4 821 | +34 | 52 |
| Grundskolan | 6 | 39 | 39 | 13 | 3 | 100 | 4 736 | +29 | 45 |
| Riksdagen | 6 | 38 | 41 | 10 | 5 | 100 | 4 776 | +29 | 44 |
| Förenta Nationerna (FN) | 8 | 33 | 41 | 12 | 6 | 100 | 4 743 | +23 | 41 |
| Kungahuset | 13 | 28 | 37 | 11 | 11 | 100 | 4 766 | +19 | 41 |
| Bankerna | 6 | 32 | 37 | 19 | 6 | 100 | 4 803 | +13 | 38 |
| Kommunstyrelserna | 2 | 24 | 50 | 18 | 6 | 100 | 4 739 | +2 | 26 |
| Storföretagen | 2 | 24 | 50 | 18 | 6 | 100 | 4 721 | +2 | 25 |
| Svenska kyrkan | 5 | 24 | 43 | 16 | 12 | 100 | 4 768 | +1 | 29 |
| De politiska partierna | 2 | 24 | 49 | 18 | 7 | 100 | 4 749 | +1 | 26 |
| Dagspressen | 2 | 25 | 45 | 21 | 7 | 100 | 4 745 | -1 | 27 |
| Försvaret | 5 | 20 | 47 | 19 | 9 | 100 | 4 754 | -3 | 25 |
| EU-kommissionen | 2 | 19 | 49 | 19 | 11 | 100 | 4 736 | -9 | 21 |
| Europaparlament | 2 | 17 | 50 | 19 | 12 | 100 | 4 734 | -12 | 19 |
| De fackliga organisationerna | 3 | 18 | 40 | 26 | 13 | 100 | 4 739 | -18 | 21 |

Kommentar: Frågan lyder 'Hur stort förtroende har du för det sätt på vilket följande samhällsinstitutioner och grupper sköter sitt arbete?', följt av 21 institutioner/grupper. Svartalternativen är 'mycket stort förtroende'; 'ganska stort förtroende'; 'varken stort eller litet förtroende'; 'ganska litet förtroende'; 'mycket litet förtroende'. Procentandelarna baseras på de som besvarat frågan. Förtroendebalansen avser andelen som svarat 'mycket stort' eller 'ganska stort förtroende' minus andelen som svarat 'mycket litet' eller 'ganska litet förtroende'. Rangordningen i tabellen följer förtroendebalansen.

Källa: Den nationella SOM-undersökningen 2010.

Tabell 3a Förtroende för Riksbanken efter socioekonomiska förhållanden 2010 (procent; balansmått)

| | | Mycket stort förtroende | Ganska stort förtroende | Varken stort eller litet förtroende | Ganska litet förtroende | Mycket litet förtroende | Summa procent | Antal svarande | Förtroende-balans | Stort förtroende |
|---------------------------------------|----------------------------|-------------------------|-------------------------|-------------------------------------|-------------------------|-------------------------|---------------|----------------|-------------------|------------------|
| | Samtliga | 12 | 44 | 37 | 5 | 2 | 100 | 4 735 | + 49 | 56 |
| <i>Kön</i> | Kvinna | 10 | 43 | 40 | 5 | 2 | 100 | 2 485 | + 46 | 53 |
| | Man | 15 | 44 | 33 | 6 | 2 | 100 | 2 250 | + 51 | 59 |
| <i>Ålder</i> | 16–29 år | 12 | 33 | 47 | 6 | 2 | 100 | 777 | + 37 | 45 |
| | 30–49 år | 12 | 46 | 34 | 6 | 2 | 100 | 1 484 | + 50 | 58 |
| | 50–64 år | 11 | 46 | 36 | 5 | 2 | 100 | 1 297 | + 50 | 57 |
| | 65–85 år | 15 | 45 | 34 | 5 | 1 | 100 | 1 177 | + 54 | 60 |
| <i>Medborgarskap</i> | Svenskt | 12 | 44 | 37 | 5 | 2 | 100 | 4 360 | + 49 | 56 |
| | Svenskt & annat land | 12 | 37 | 41 | 7 | 3 | 100 | 117 | + 39 | 49 |
| | Annat land | 11 | 41 | 35 | 8 | 5 | 100 | 170 | + 39 | 52 |
| <i>Utbildning</i> | Låg | 10 | 37 | 43 | 7 | 3 | 100 | 960 | + 37 | 47 |
| | Medellåg | 11 | 40 | 41 | 6 | 2 | 100 | 1 547 | + 43 | 51 |
| | Medelhög | 12 | 47 | 34 | 5 | 2 | 100 | 928 | + 52 | 59 |
| | Hög | 17 | 50 | 29 | 3 | 1 | 100 | 1 196 | + 63 | 67 |
| <i>Beskrivning av det egna hemmet</i> | Arbetarhem | 9 | 37 | 45 | 7 | 2 | 100 | 1 884 | + 37 | 46 |
| | Jordbrukarhem | 14 | 41 | 37 | 4 | 4 | 100 | 164 | + 47 | 55 |
| | Tjänstemannahem | 13 | 50 | 32 | 4 | 1 | 100 | 1 573 | + 58 | 63 |
| | Högre tj.mannahem | 25 | 49 | 22 | 2 | 2 | 100 | 430 | + 70 | 74 |
| | Företagarhem | 15 | 46 | 31 | 5 | 3 | 100 | 355 | + 53 | 61 |
| <i>Företagsledande position</i> | Företagsledande tjänsteman | 26 | 49 | 21 | 3 | 1 | 100 | 200 | + 71 | 75 |
| | Företagare med anställda | 16 | 48 | 31 | 5 | 0 | 100 | 278 | + 59 | 64 |
| <i>Boendeområde</i> | Ren landsbygd | 9 | 46 | 38 | 5 | 2 | 100 | 709 | + 48 | 55 |
| | Mindre tätort | 9 | 42 | 40 | 7 | 2 | 100 | 1 041 | + 42 | 51 |
| | Stad/större tätort | 15 | 43 | 35 | 5 | 2 | 100 | 2 111 | + 51 | 58 |
| | Sthlm/Gbg/Malmö | 13 | 44 | 35 | 5 | 3 | 100 | 736 | + 49 | 57 |

Källa: Den nationella SOM-undersökningen 2010.

Tabell 3b Stort förtroende för Riksbanken efter socioekonomiska förhållanden 2005–2010 (procent)

| | | 2005 | 2006 | 2007 | 2008 | 2009 | 2010 |
|---|--|------|------|------|------|------|------|
| | Samtliga | 52 | 48 | 51 | 44 | 53 | 56 |
| <i>Kön</i> | Kvinna | 46 | 45 | 48 | 42 | 48 | 53 |
| | Man | 57 | 51 | 52 | 47 | 58 | 59 |
| <i>Ålder</i> | 16–29 år ² | 42 | 39 | 46 | 37 | 43 | 45 |
| | 30–49 år | 47 | 50 | 51 | 46 | 53 | 58 |
| | 50–64 år | 54 | 49 | 51 | 42 | 53 | 57 |
| | 65–85 år | 61 | 50 | 52 | 50 | 59 | 60 |
| <i>Medborgarskap</i> | Svenskt | 52 | 48 | 51 | 45 | 53 | 56 |
| | Svenskt & annat land ¹ | 41 | 36 | 43 | 36 | 44 | 49 |
| | Annat land ¹ | 46 | 46 | 39 | 46 | 38 | 52 |
| <i>Utbildning</i> | Låg | 45 | 40 | 42 | 38 | 46 | 47 |
| | Medellåg | 49 | 43 | 49 | 43 | 50 | 51 |
| | Medelhög | 57 | 50 | 52 | 45 | 53 | 59 |
| | Hög | 57 | 61 | 60 | 54 | 63 | 67 |
| <i>Beskrivning av det egna hemmet</i> | Arbetarhem | 41 | 40 | 41 | 37 | 42 | 46 |
| | Jordbrukarhem ¹ | 60 | 41 | 50 | 60 | 46 | 55 |
| | Tjänstemannahem | 61 | 52 | 54 | 52 | 62 | 63 |
| | Högre tjänstemannahem ³ | 64 | 63 | 66 | 60 | 69 | 74 |
| | Företagarhem | 52 | 51 | 56 | 55 | 60 | 61 |
| <i>Företagsledande position</i> | Företagsledande tjänsteman ¹ | 76 | 68 | 73 | 59 | 76 | 75 |
| | Företagare med anställda | 58 | 52 | 55 | 46 | 61 | 64 |
| <i>Boendeområde</i> | Ren landsbygd | 51 | 44 | 49 | 42 | 51 | 55 |
| | Mindre tätort | 47 | 44 | 48 | 40 | 48 | 51 |
| | Stad/större tätort | 53 | 50 | 52 | 46 | 55 | 58 |
| | Sthlm/Gbg/Malmö | 50 | 53 | 55 | 50 | 56 | 57 |

Kommentar: ¹ Observera ett begränsat antal svarspersoner i gruppen, särskilt före 2010; se kommentar till tabell 2. ² Före 2009: 15–29 år. ³ Före 2009 löd svarsalternativet 'Högre tjänstemanna-/akademikerhem'.

Källa: Den nationella SOM-undersökningen 2005–2010.

Tabell 4a Förtroende för Riksbanken efter politisk orientering och förtroende 2010 (procent; balansmätt)

| | | Mycket stort | Ganska stort | Varken stort eller litet | Ganska litet | Mycket litet | Summa procent | Antal svarande | Förtroende-balans | Stort förtroende |
|---|---------------------------|--------------|--------------|--------------------------|--------------|--------------|---------------|----------------|-------------------|------------------|
| | Samtliga | 12 | 44 | 37 | 5 | 2 | 100 | 4 735 | + 49 | 56 |
| <i>Politiskt intresse</i> | Mycket intresserad | 23 | 45 | 23 | 6 | 3 | 100 | 607 | + 59 | 68 |
| | Ganska intresserad | 14 | 49 | 32 | 4 | 1 | 100 | 2 081 | + 58 | 63 |
| | Inte särskilt intresserad | 8 | 41 | 44 | 6 | 1 | 100 | 1 664 | + 42 | 49 |
| | Inte alls intresserad | 6 | 26 | 51 | 8 | 9 | 100 | 352 | + 15 | 32 |
| <i>Förtroende för svenska politiker</i> | Mycket stort ¹ | 52 | 41 | 7 | 0 | 0 | 100 | 29 | + 93 | 93 |
| | Ganska stort | 19 | 52 | 27 | 2 | 0 | 100 | 733 | + 69 | 71 |
| | Ganska litet | 6 | 38 | 46 | 8 | 2 | 100 | 638 | + 34 | 44 |
| | Mycket litet | 7 | 17 | 40 | 22 | 14 | 100 | 146 | -12 | 24 |
| <i>Förtroende för bankerna</i> | Mycket stort | 47 | 32 | 19 | 2 | 0 | 100 | 262 | + 77 | 79 |
| | Ganska stort | 16 | 54 | 28 | 2 | 0 | 100 | 1 511 | + 68 | 70 |
| | Varken stort eller litet | 8 | 40 | 47 | 4 | 1 | 100 | 1 767 | + 43 | 48 |
| | Ganska litet | 8 | 42 | 38 | 10 | 2 | 100 | 880 | + 38 | 50 |
| | Mycket litet | 5 | 28 | 33 | 17 | 17 | 100 | 293 | -1 | 33 |
| <i>Tillit till andra människor</i> | Hög (8–10) | 17 | 49 | 30 | 3 | 1 | 100 | 1 853 | +62 | 66 |
| | Mellan (5–7) | 11 | 43 | 40 | 5 | 1 | 100 | 1 991 | +48 | 54 |
| | Låg (0–4) | 8 | 33 | 43 | 10 | 6 | 100 | 763 | +25 | 41 |
| <i>Ideologisk orientering</i> | Klart till vänster | 8 | 35 | 43 | 9 | 5 | 100 | 493 | + 29 | 43 |
| | Något till vänster | 10 | 44 | 39 | 5 | 2 | 100 | 970 | + 47 | 54 |
| | Varken till vä eller hö | 8 | 36 | 45 | 7 | 4 | 100 | 1 143 | + 33 | 44 |
| | Något till höger | 17 | 51 | 29 | 3 | 0 | 100 | 1 361 | + 65 | 68 |
| | Klart till höger | 19 | 48 | 27 | 5 | 1 | 100 | 697 | + 61 | 67 |
| <i>Partisympati</i> | V | 6 | 38 | 42 | 9 | 5 | 100 | 202 | + 30 | 44 |
| | S | 9 | 40 | 42 | 6 | 3 | 100 | 1 187 | + 40 | 49 |
| | MP | 10 | 43 | 39 | 7 | 1 | 100 | 504 | + 45 | 53 |
| | C | 14 | 51 | 31 | 4 | 0 | 100 | 218 | + 61 | 65 |
| | FP | 17 | 49 | 31 | 3 | 0 | 100 | 358 | + 63 | 66 |
| | KD | 15 | 51 | 28 | 4 | 2 | 100 | 185 | + 60 | 66 |
| | M | 17 | 49 | 29 | 4 | 1 | 100 | 1 506 | + 61 | 66 |
| | SD | 9 | 32 | 41 | 13 | 5 | 100 | 190 | + 23 | 41 |

Kommentar: ¹Observera det begränsade antalet svarspersoner. Frågan om förtroende för svenska politiker ställdes endast i en av de tre delundersökningarna.

Källa: Den nationella SOM-undersökningen 2010.

Tabell 4b Stort förtroende för Riksbanken efter politisk orientering och förtroende 2005–2010 (procent)

| | | 2005 | 2006 | 2007 | 2008 | 2009 | 2010 |
|---|---------------------------|----------------|------|------|------|------|------|
| | Samtliga | 52 | 48 | 51 | 44 | 53 | 56 |
| <i>Politiskt intresse</i> | Mycket intresserad | 68 | 58 | 65 | 57 | 66 | 68 |
| | Ganska intresserad | 58 | 54 | 57 | 51 | 62 | 63 |
| | Inte särskilt intresserad | 44 | 42 | 42 | 38 | 45 | 49 |
| | Inte alls intresserad | 34 | 28 | 35 | 28 | 30 | 32 |
| <i>Förtroende för svenska politiker</i> | Mycket stort ¹ | 85 | 82 | 76 | 88 | 100 | 93 |
| | Ganska stort | 69 | 66 | 72 | 65 | 69 | 71 |
| | Ganska litet | 47 | 39 | 42 | 37 | 45 | 44 |
| | Mycket litet | 35 | 29 | 31 | 23 | 24 | 24 |
| <i>Förtroende för bankerna</i> | Mycket stort | 75 | 74 | 81 | 79 | 85 | 79 |
| | Ganska stort | 67 | 62 | 65 | 61 | 68 | 70 |
| | Varken stort eller litet | 45 | 38 | 38 | 35 | 47 | 48 |
| | Ganska litet | 38 | 37 | 33 | 34 | 48 | 50 |
| | Mycket litet | 23 | 24 | 23 | 25 | 37 | 33 |
| <i>Tillit till andra människor</i> | Hög (8–10) | 62 | 58 | 59 | 54 | 62 | 66 |
| | Mellan (5–7) | 48 | 45 | 48 | 41 | 52 | 54 |
| | Låg (0–4) | 38 | 36 | 37 | 35 | 38 | 41 |
| <i>Ideologisk orientering</i> | Klart till vänster | 40 | 39 | 39 | 35 | 44 | 43 |
| | Något till vänster | 50 | 48 | 48 | 45 | 50 | 54 |
| | Varken till vä eller hö | 43 | 40 | 42 | 39 | 43 | 44 |
| | Något till höger | 62 | 56 | 61 | 53 | 63 | 68 |
| | Klart till höger | 65 | 55 | 66 | 52 | 73 | 67 |
| <i>Partisympati</i> | V | 35 | 29 | 32 | 25 | 39 | 44 |
| | S | 50 | 47 | 47 | 41 | 50 | 49 |
| | MP | 38 | 43 | 45 | 48 | 53 | 53 |
| | C | 53 | 52 | 66 | 53 | 61 | 65 |
| | FP | 56 | 59 | 62 | 54 | 69 | 66 |
| | KD | 65 | 50 | 57 | 56 | 61 | 66 |
| | M | 63 | 54 | 61 | 54 | 50 | 66 |
| | SD ¹ | - ² | 29 | 35 | 26 | 27 | 41 |

Kommentar: ¹ Obs. ett begränsat antal svarspersoner i gruppen före 2010; se tabell 2. ² Ej särredovisade 2005.

Källa: Den nationella SOM-undersökningen 2005–2010.

Tabell 5a Förtroende för Riksbanken efter ekonomiska förhållanden, intresse för ekonomiska frågor och ekonomiska bedömningar 2010 (procent; balansmått)

| | | Mycket stort förtroende | Ganska stort förtroende | Varken stort eller litet förtroende | Ganska litet förtroende | Mycket litet förtroende | Summa procent | Antal svarande | Förtroende-balans | Stort förtroende |
|---|---------------------------|-------------------------|-------------------------|-------------------------------------|-------------------------|-------------------------|---------------|----------------|-------------------|------------------|
| | Samtliga | 12 | 44 | 37 | 5 | 2 | 100 | 4 735 | + 49 | 56 |
| <i>Bostadsinnehav</i> | Äger bostaden | 13 | 46 | 35 | 5 | 1 | 100 | 3 337 | + 53 | 59 |
| | Hyr bostaden | 10 | 37 | 42 | 7 | 4 | 100 | 1 206 | + 36 | 47 |
| | | | | | | | | | | |
| <i>Handlat med aktier under de senaste 12 månaderna</i> | Någon gång i månaden | 19 | 54 | 20 | 5 | 2 | 100 | 221 | + 66 | 73 |
| | Ngn gång sen 12 mån | 18 | 51 | 27 | 3 | 1 | 100 | 870 | + 65 | 69 |
| | Ingen gång | 11 | 41 | 40 | 6 | 2 | 100 | 3 508 | + 44 | 52 |
| <i>Bedömning av hur den sv. ekonomin förändrats under de senaste 12 mån</i> | Förbättrats | 18 | 52 | 25 | 4 | 1 | 100 | 1 023 | + 65 | 70 |
| | Ungefär densamma | 11 | 43 | 39 | 5 | 2 | 100 | 1 291 | + 47 | 54 |
| | Försämrats | 9 | 32 | 46 | 9 | 4 | 100 | 555 | + 28 | 41 |
| <i>Bedömning av hur den sv. ekonomin kommer att förändras närmaste 12 mån</i> | Förbättras | 19 | 49 | 28 | 3 | 1 | 100 | 976 | + 64 | 68 |
| | Ungefär densamma | 11 | 44 | 38 | 5 | 2 | 100 | 1 577 | + 48 | 55 |
| | Försämras | 6 | 28 | 46 | 13 | 7 | 100 | 322 | + 14 | 34 |
| <i>Bedömd konsekvens av EU-medlemskapet: Ekonomin</i> | Viss/stor förbättring | 20 | 51 | 26 | 3 | 0 | 100 | 351 | + 68 | 71 |
| | Varken eller | 13 | 45 | 32 | 8 | 2 | 100 | 546 | + 48 | 58 |
| | Viss/stor försämring | 8 | 35 | 45 | 8 | 4 | 100 | 291 | + 31 | 43 |
| | Ingen uppfattning | 9 | 36 | 46 | 6 | 3 | 100 | 322 | + 36 | 45 |
| <i>Oro inför framtiden: Ekonomisk kris</i> | Mycket oroande | 11 | 35 | 40 | 9 | 5 | 100 | 598 | + 32 | 46 |
| | Ganska oroande | 11 | 46 | 37 | 5 | 1 | 100 | 1 505 | + 51 | 57 |
| | Inte oroande ¹ | 15 | 45 | 33 | 5 | 2 | 100 | 994 | + 53 | 60 |

Kommentar: ¹Omfattar svarsalternativen 'Inte alls oroande' och 'Inte särskilt oroande'.

Källa: Den nationella SOM-undersökningen 2010.

Tabell 5b Stort förtroende för Riksbanken efter ekonomiska förhållanden, intresse för ekonomiska frågor och ekonomiska bedömningar 2005–2010 (procent)

| | | 2005 | 2006 | 2007 | 2008 | 2009 | 2010 |
|---|---------------------------|------|------|------|------|------|------|
| | Samtliga | 52 | 48 | 51 | 44 | 53 | 56 |
| <i>Bostadsinnehav</i> | Äger bostaden | 54 | 51 | 52 | 47 | 57 | 59 |
| | Hyr bostaden | 45 | 41 | 44 | 40 | 43 | 47 |
| <i>Handlat med aktier under de senaste 12 månaderna</i> | Någon gång i månaden | 71 | 54 | 65 | 62 | 71 | 73 |
| | Någon gång sen 12 mån | 64 | 58 | 59 | 55 | 64 | 69 |
| | Ingen gång | 46 | 44 | 47 | 40 | 48 | 52 |
| <i>Bedömning av hur den svenska ekonomin förändrats under de senaste 12 månaderna</i> | Förbättrats | 67 | 60 | 64 | 62 | 73 | 70 |
| | Ungefär densamma | 50 | 44 | 43 | 46 | 49 | 54 |
| | Försämrats | 47 | 34 | 34 | 41 | 54 | 41 |
| <i>Bedömning av hur den svenska ekonomin kommer att förändras närmaste 12 månaderna</i> | Förbättras | 69 | 59 | 68 | 50 | 63 | 68 |
| | Ungefär densamma | 51 | 47 | 49 | 44 | 51 | 55 |
| | Försämras | 47 | 39 | 40 | 45 | 45 | 34 |
| <i>Bedömd konsekvens av EU-medlemskapet: Ekonomin</i> | Viss/stor förbättring | 75 | 65 | 67 | 59 | 73 | 71 |
| | Varken eller | 50 | 49 | 49 | 50 | 53 | 58 |
| | Viss/stor försämring | 46 | 41 | 45 | 37 | 47 | 43 |
| | Ingen uppfattning | 36 | 37 | 39 | 38 | 39 | 45 |
| <i>Oro inför framtiden: Ekonomisk kris</i> | Mycket oroande | 46 | 41 | 43 | 46 | 43 | 46 |
| | Ganska oroande | 49 | 47 | 50 | 46 | 53 | 57 |
| | Inte oroande ¹ | 57 | 50 | 55 | 46 | 61 | 60 |

Kommentar: ¹Omfattar svarsalternativen 'Inte alls oroande' och 'Inte särskilt oroande'.

Källa: Den nationella SOM-undersökningen 2005–2010.

Tabell 6a Förtroende för Riksbanken efter nyhetsexponering via olika medier 2010 (procent; balansmått)

| | | Mycket stort förtroende | Ganska stort förtroende | Varken stort eller litet förtroende | Ganska litet förtroende | Mycket litet förtroende | Summa procent | Antal svarande | Förtroende-balans | Stort förtroende |
|--|--------------------|-------------------------|-------------------------|-------------------------------------|-------------------------|-------------------------|---------------|----------------|-------------------|------------------|
| | Samtliga | 12 | 44 | 37 | 5 | 2 | 100 | 4 735 | + 49 | 56 |
| <i>Tittande på Aktuell/Rapport</i> | Dagligen | 14 | 47 | 33 | 5 | 1 | 100 | 1 781 | + 55 | 61 |
| | 5–6 ggr/v | 12 | 49 | 33 | 4 | 2 | 100 | 684 | + 55 | 61 |
| | 3–4 ggr/v | 14 | 45 | 35 | 5 | 1 | 100 | 747 | + 53 | 59 |
| | 1–2 ggr/v | 11 | 42 | 39 | 6 | 2 | 100 | 679 | + 45 | 53 |
| | Mer sällan | 9 | 34 | 48 | 6 | 3 | 100 | 493 | + 34 | 43 |
| | Aldrig/ej svar | 9 | 29 | 48 | 7 | 7 | 100 | 314 | + 24 | 38 |
| <i>Tittande på Nyheterna i TV4</i> | Dagligen | 13 | 41 | 37 | 6 | 3 | 100 | 887 | + 45 | 54 |
| | 5–6 ggr/v | 11 | 49 | 32 | 6 | 2 | 100 | 571 | + 52 | 60 |
| | 3–4 ggr/v | 12 | 47 | 36 | 4 | 1 | 100 | 974 | + 54 | 59 |
| | 1–2 ggr/v | 13 | 44 | 37 | 5 | 1 | 100 | 1 016 | + 51 | 57 |
| | Mer sällan | 14 | 40 | 38 | 6 | 2 | 100 | 773 | + 46 | 54 |
| | Aldrig/ej svar | 10 | 40 | 40 | 5 | 5 | 100 | 474 | + 40 | 50 |
| <i>Lyssnande på Eko-nyheterna i riksradiön</i> | Dagligen | 17 | 48 | 30 | 4 | 1 | 100 | 882 | + 60 | 65 |
| | 5–6 ggr/v | 15 | 49 | 28 | 6 | 2 | 100 | 301 | + 56 | 64 |
| | 3–4 ggr/v | 12 | 49 | 34 | 4 | 1 | 100 | 435 | + 56 | 61 |
| | 1–2 ggr/v | 13 | 49 | 32 | 5 | 1 | 100 | 463 | + 56 | 62 |
| | Mer sällan | 11 | 44 | 39 | 5 | 1 | 100 | 1 120 | + 49 | 55 |
| | Aldrig/ej svar | 10 | 36 | 43 | 7 | 4 | 100 | 1 507 | + 35 | 46 |
| <i>Morgontidningsläsning¹</i> | 6–7 dgr/v | 11 | 42 | 41 | 4 | 2 | 100 | 483 | + 47 | 53 |
| | 4–5 dgr/v | 9 | 45 | 38 | 5 | 3 | 100 | 625 | + 46 | 54 |
| | 1–3 dgr/v | 15 | 47 | 32 | 5 | 1 | 100 | 2 543 | + 56 | 62 |
| | Ej regelb./ej svar | 9 | 35 | 45 | 7 | 4 | 100 | 1 084 | + 33 | 44 |
| <i>Kvällstidningsläsning¹</i> | 6–7 dgr/v | 13 | 42 | 38 | 6 | 1 | 100 | 317 | + 48 | 55 |
| | 3–5 dgr/v | 7 | 45 | 40 | 6 | 2 | 100 | 393 | + 44 | 52 |
| | 1–2 dgr/v | 10 | 43 | 40 | 6 | 1 | 100 | 895 | + 46 | 53 |
| | Mer sällan | 13 | 45 | 35 | 5 | 2 | 100 | 1 788 | + 51 | 58 |
| | Aldrig/ej svar | 14 | 42 | 35 | 5 | 4 | 100 | 1 342 | + 47 | 56 |

Kommentar: ¹ Baseras på en fråga som enbart gäller läsning av papperstidningar .

Källa: Den nationella SOM-undersökningen 2010.

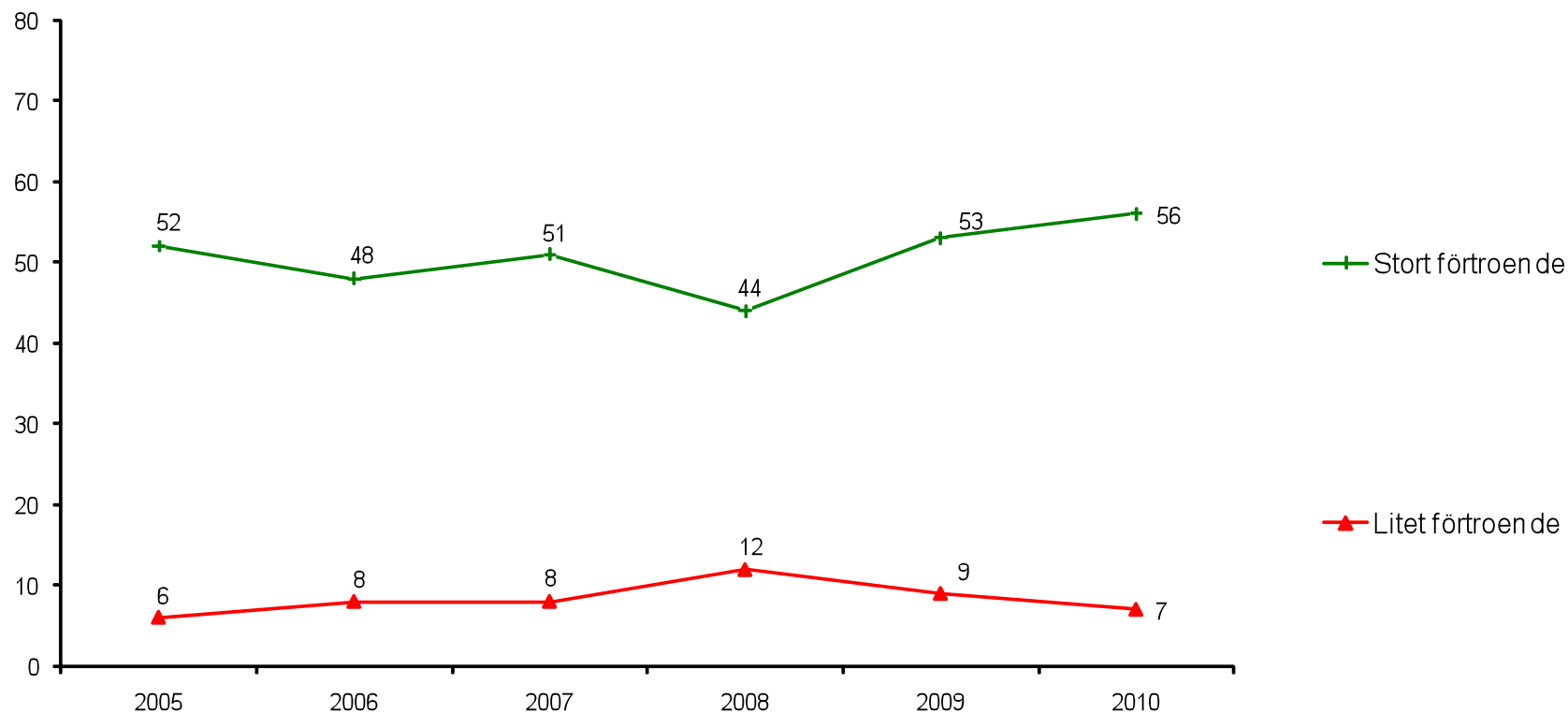
Tabell 6b Stort förtroende för Riksbanken efter nyhetsexponering via olika medier 2005–2010 (procent)

| | | 2005 | 2006 | 2007 | 2008 | 2009 | 2009 |
|--|--------------------|------|------|------|------|------|------|
| | Samtliga | 52 | 48 | 51 | 44 | 53 | 56 |
| <i>Tittande på Aktuellt/Rapport</i> | Dagligen | 57 | 51 | 54 | 48 | 59 | 61 |
| | 5–6 ggr/v | 52 | 52 | 54 | 52 | 55 | 61 |
| | 3–4 ggr/v | 51 | 48 | 54 | 46 | 56 | 59 |
| | 1–2 ggr/v | 45 | 45 | 47 | 40 | 50 | 53 |
| | Mer sällan | 40 | 39 | 39 | 37 | 42 | 43 |
| | Aldrig/ej svar | 39 | 35 | 36 | 32 | 34 | 38 |
| <i>Tittande på Nyheterna i TV4</i> | Dagligen | 55 | 46 | 46 | 43 | 54 | 54 |
| | 5–6 ggr/v | 48 | 50 | 54 | 46 | 49 | 60 |
| | 3–4 ggr/v | 54 | 47 | 52 | 45 | 57 | 59 |
| | 1–2 ggr/v | 49 | 48 | 52 | 44 | 56 | 57 |
| | Mer sällan | 48 | 48 | 48 | 44 | 49 | 54 |
| | Aldrig/ej svar | 50 | 46 | 51 | 47 | 47 | 50 |
| <i>Lyssnande på Eko-nyheterna i riksradiön</i> | Dagligen | 56 | 54 | 58 | 51 | 61 | 65 |
| | 5–6 ggr/v | 63 | 52 | 57 | 54 | 53 | 64 |
| | 3–4 ggr/v | 53 | 52 | 58 | 49 | 59 | 61 |
| | 1–2 ggr/v | 52 | 56 | 55 | 47 | 65 | 62 |
| | Mer sällan | 50 | 45 | 50 | 42 | 51 | 55 |
| | Aldrig/ej svar | 45 | 41 | 42 | 38 | 44 | 46 |
| <i>Morgontidnings- läsning¹</i> | 6–7 dgr/v | 54 | 50 | 54 | 49 | 44 | 53 |
| | 4–5 dgr/v | 47 | 44 | 45 | 42 | 50 | 54 |
| | 1–3 dgr/v | 50 | 44 | 44 | 41 | 51 | 62 |
| | Ej regelb./ej svar | 45 | 42 | 44 | 35 | 58 | 44 |
| <i>Kvällstidnings- läsning¹</i> | 6–7 dgr/v | 47 | 48 | 42 | 41 | 55 | 55 |
| | 3–5 dgr/v | 50 | 44 | 50 | 37 | 50 | 52 |
| | 1–2 dgr/v | 49 | 41 | 50 | 41 | 48 | 53 |
| | Mer sällan | 53 | 53 | 51 | 47 | 55 | 58 |
| | Aldrig/ej svar | 55 | 49 | 54 | 48 | 53 | 56 |

Kommentar: ¹ Baseras på en fråga som enbart gäller läsning av papperstidningar .

Källa: Den nationella SOM-undersökningen 2005–2010.

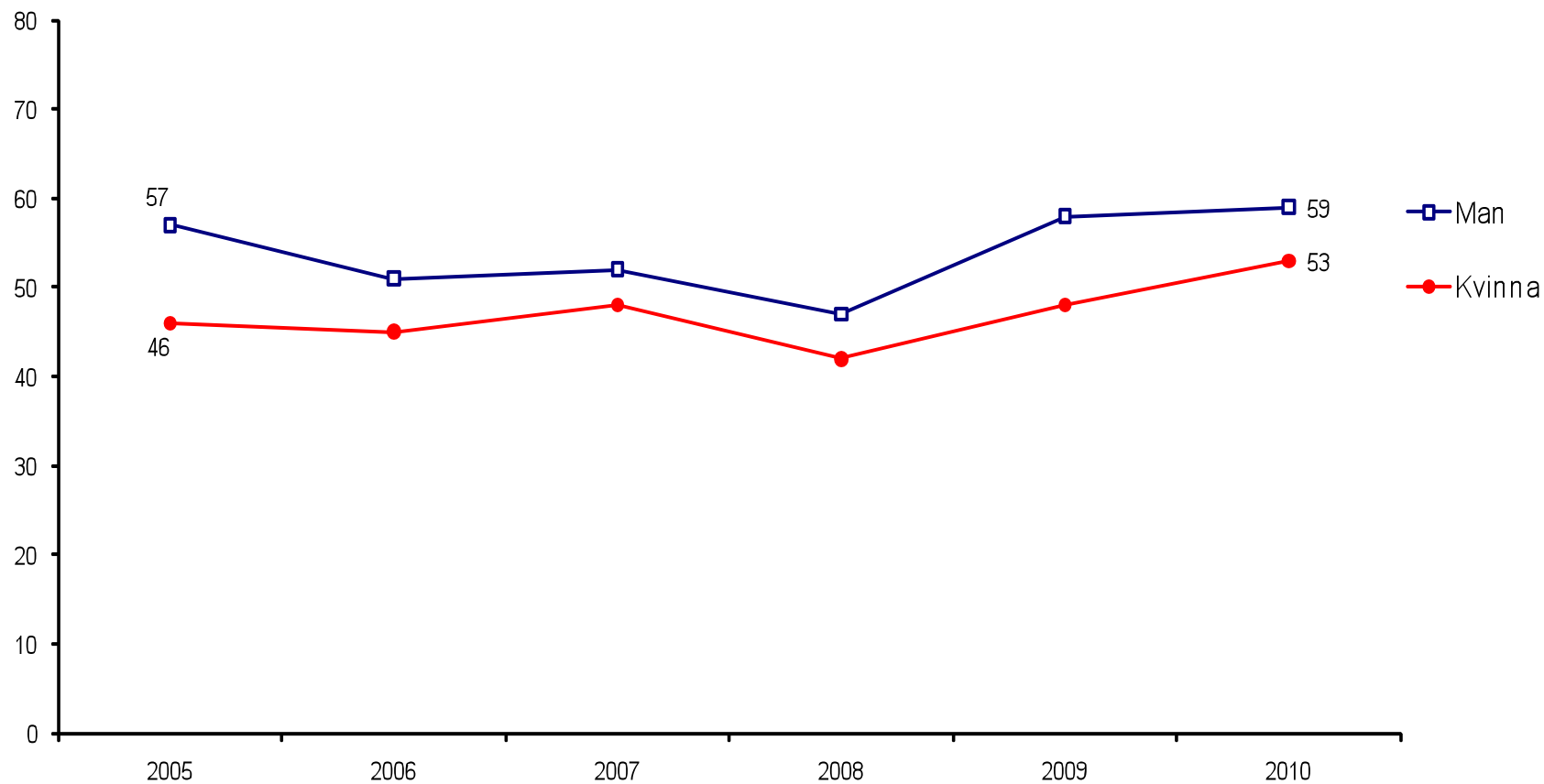
Figur 1 Stort respektive litet förtroende för Riksbanken, 2005–2010 (procent)



Kommentar: Stort respektive litet förtroende avser andelen som svarat 'mycket stort' eller 'ganska stort' respektive 'mycket litet' eller 'ganska litet förtroende'.

Källa: Den nationella SOM-undersökningen 2005–2010

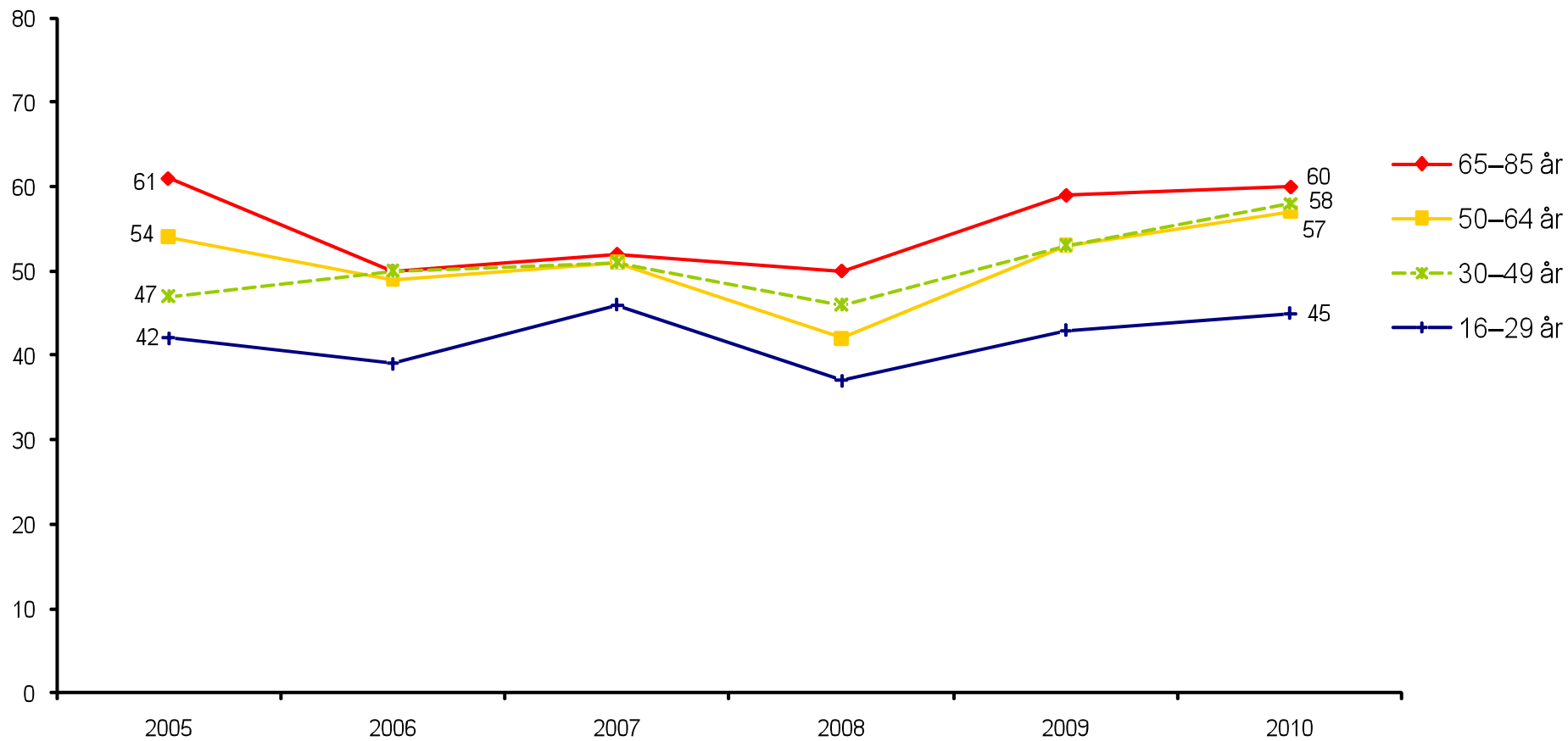
Figur 2 Stort förtroende för Riksbanken efter kön, 2005–2010 (procent)



Kommentar: Stort förtroende avser andelen som svarat 'mycket stort' eller 'ganska stort'.

Källa: Den nationella SOM-undersökningen 2005–2010.

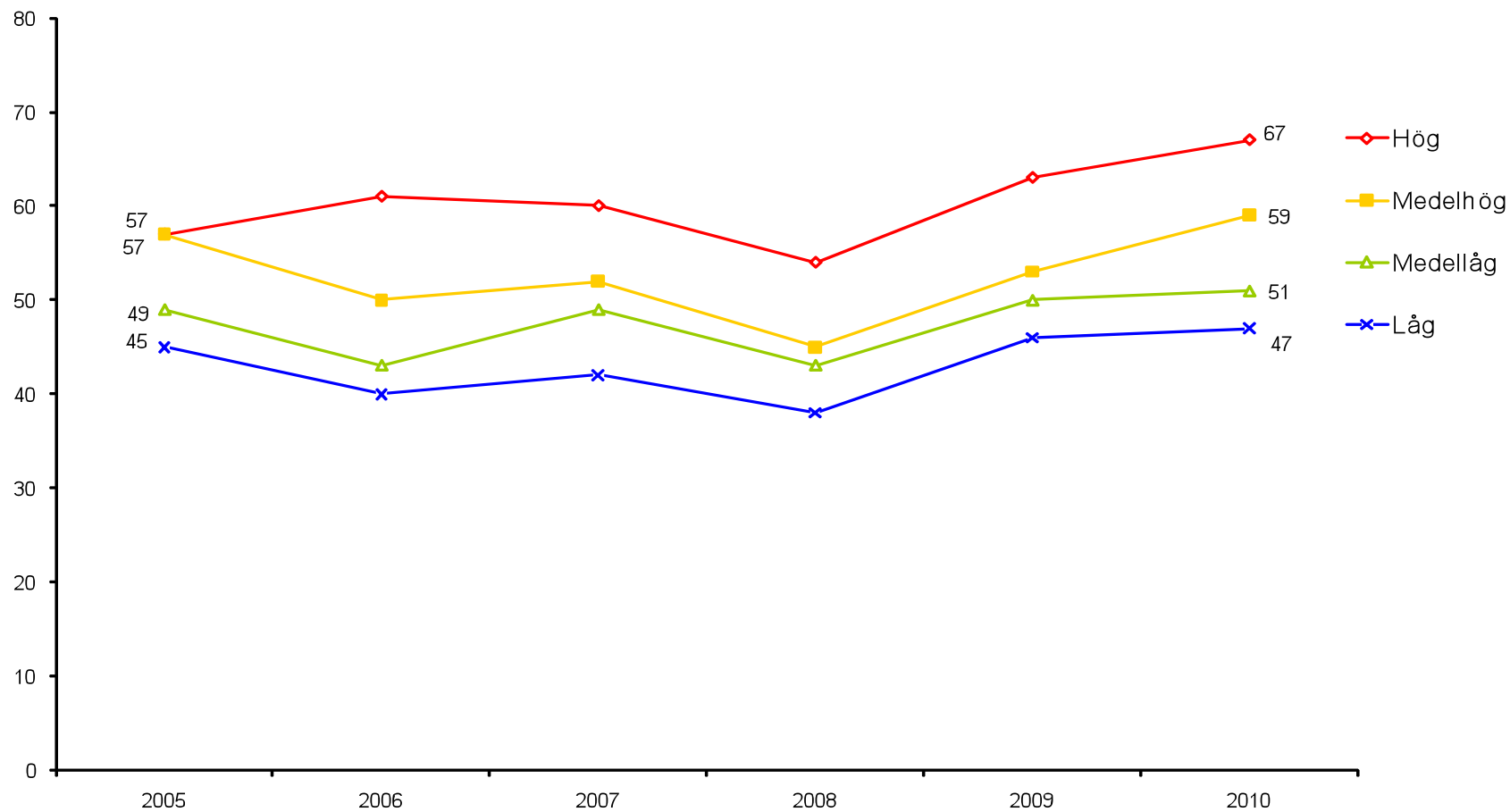
Figur 3 Stort förtroende för Riksbanken efter ålder, 2005–2010 (procent)



Kommentar: Stort förtroende avser andelen som svarat 'mycket stort' eller 'ganska stort'. *Före 2009: 15–29 år.

Källa: Den nationella SOM-undersökningen 2005–2010.

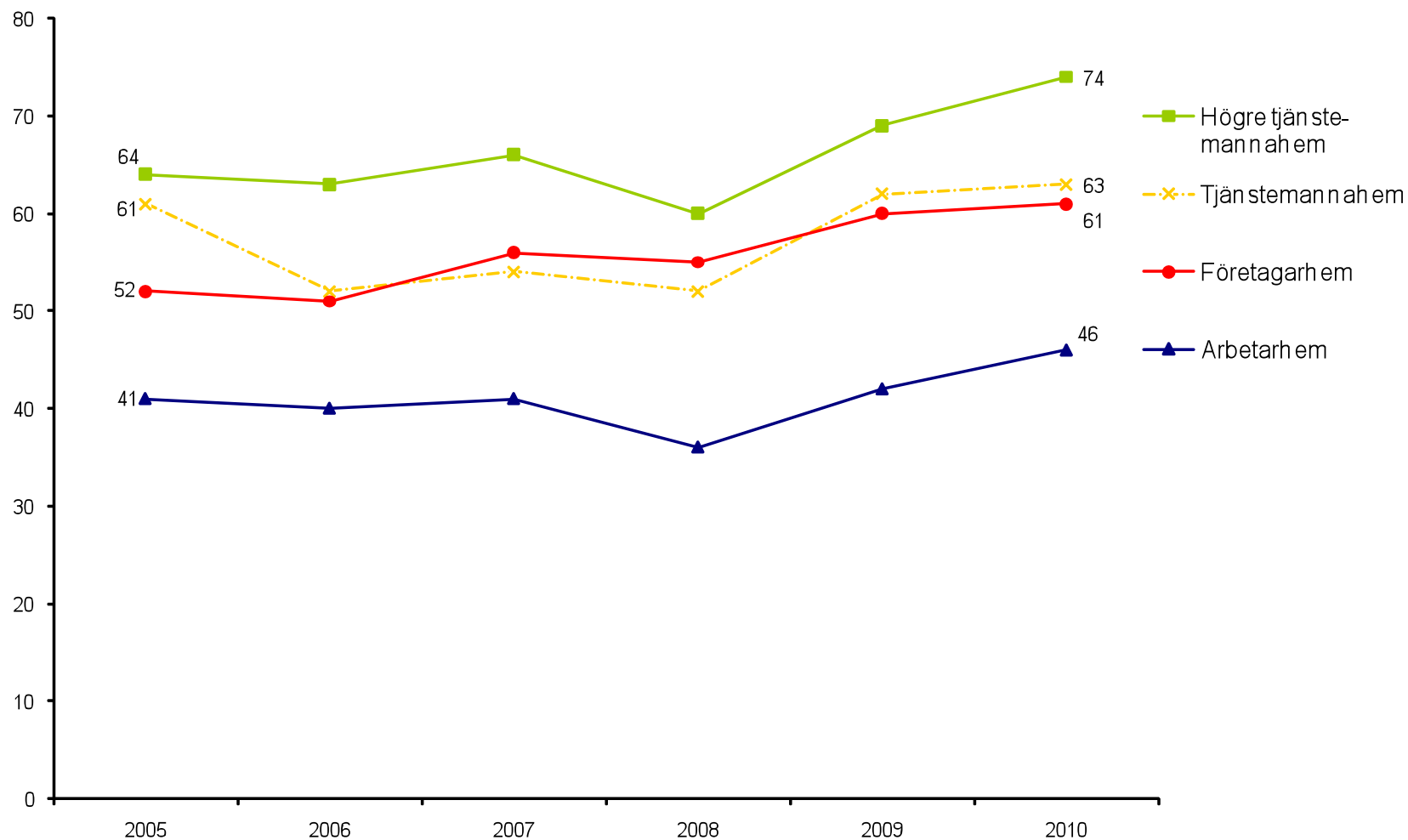
Figur 4 Stort förtroende för Riksbanken efter utbildning, 2005–2010 (procent)



Kommentar: Stort förtroende avser andelen som svarat 'mycket stort' eller 'ganska stort'.

Källa: Den nationella SOM-undersökningen 2005–2010.

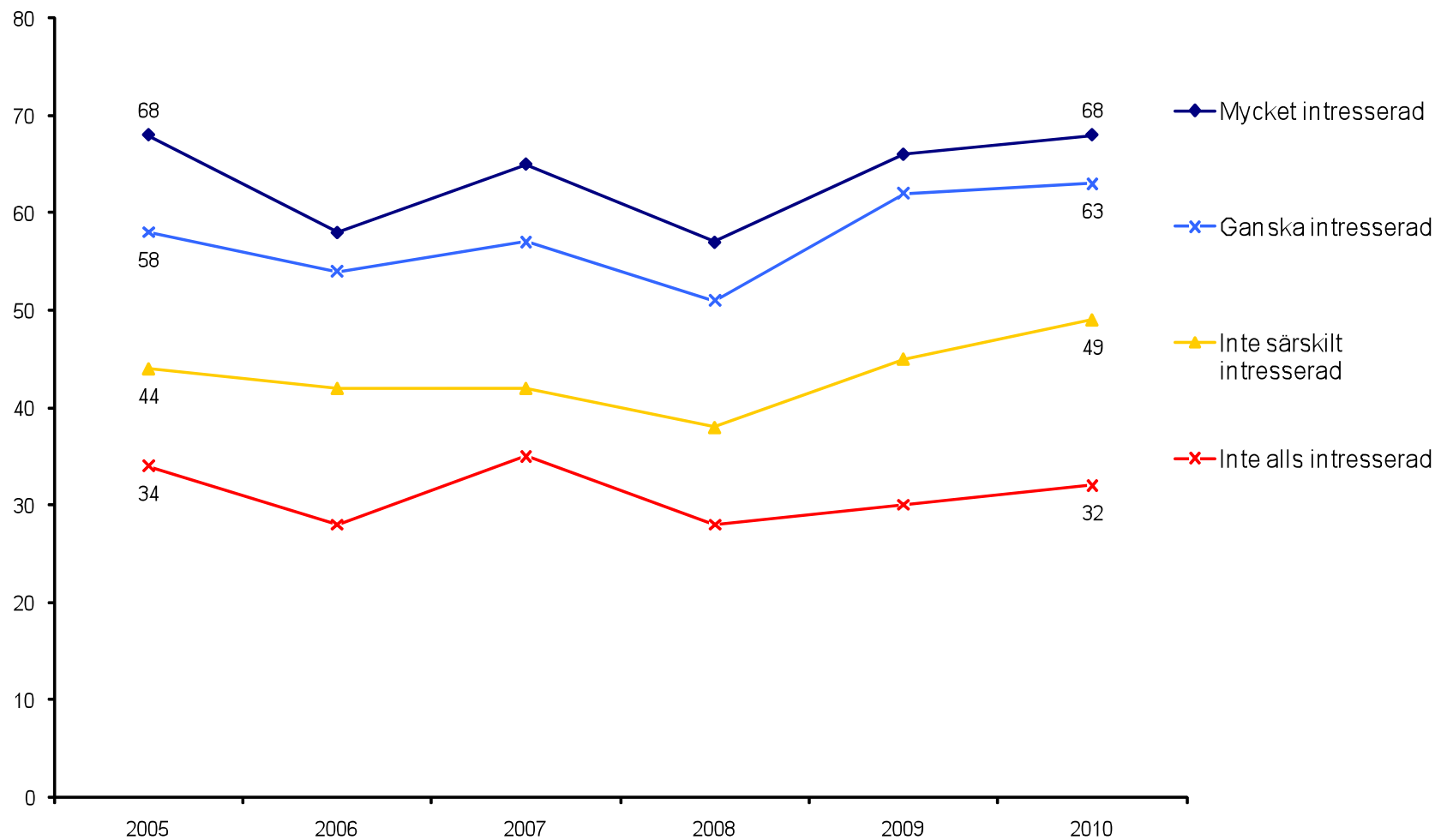
Figur 5 Stort förtroende för Riksbanken efter typ av hem, 2005–2010 (procent)



Kommentar: Stort förtroende avser andelen som svarat 'mycket stort' eller 'ganska stort'. *Svarsalternativet löd före 2008 'Högre tjänstemanna-/akademikerhem'.

Källa: Den nationella SOM-undersökningen 2005–2010.

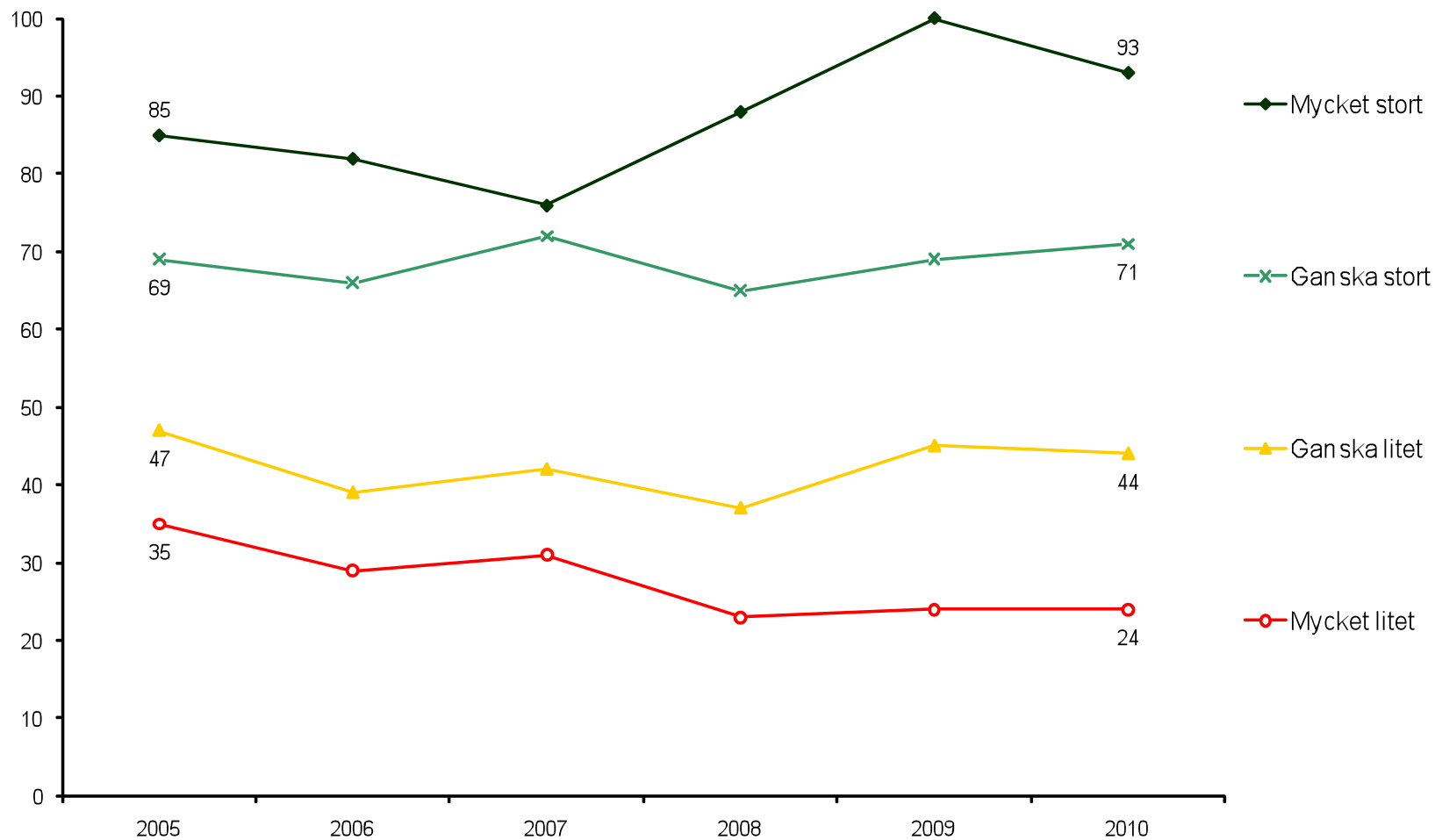
Figur 6 Stort förtroende för Riksbanken efter politiskt intresse, 2005–2010 (procent)



Kommentar: Stort förtroende avser andelen som svarat 'mycket stort' eller 'ganska stort'.

Källa: Den nationella SOM-undersökningen 2005–2010.

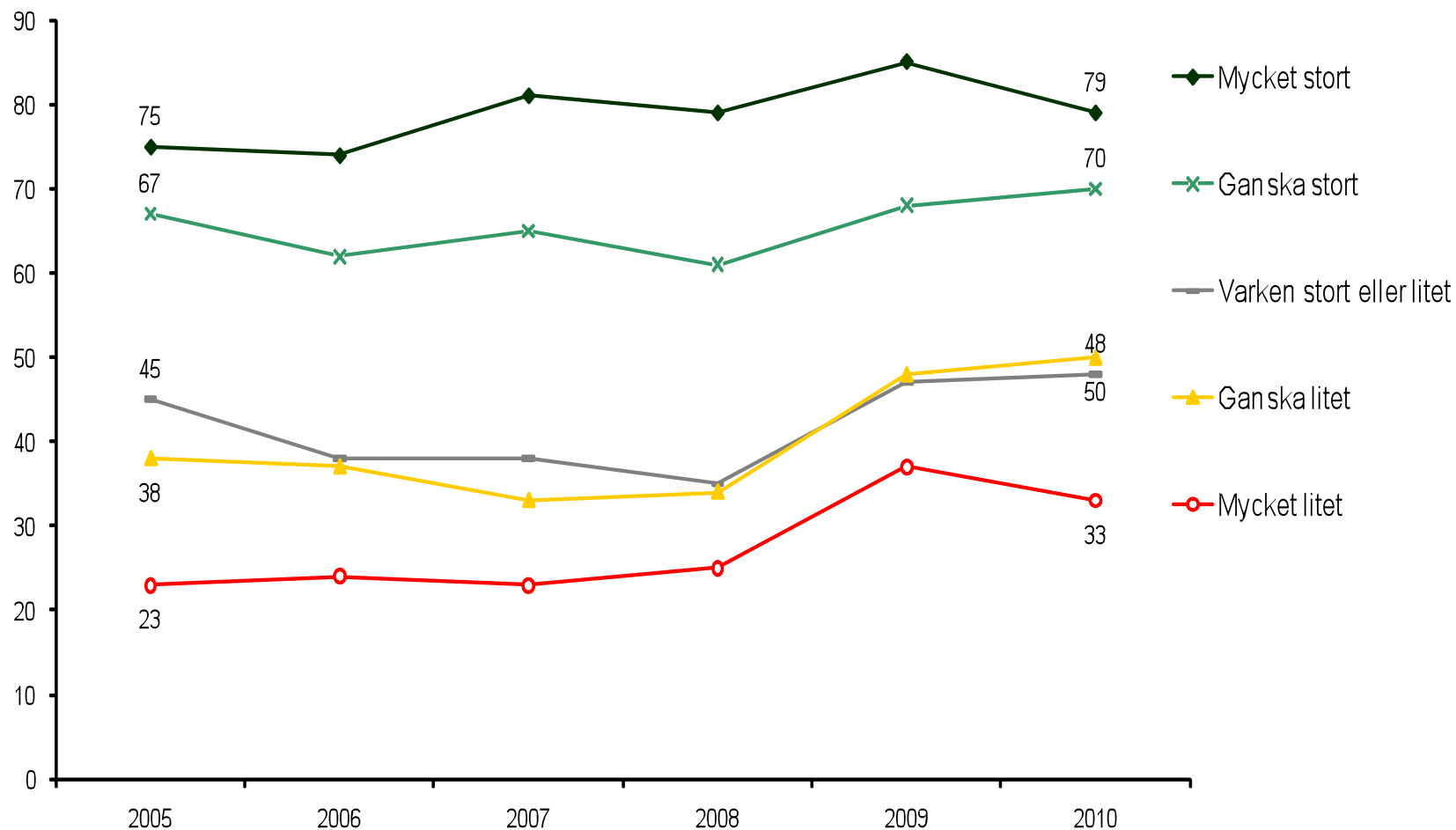
Figur 7 Stort förtroende för Riksbanken efter förtroende för svenska politiker, 2005–2010 (procent)



Kommentar: Stort förtroende avser andelen som svarat 'mycket stort' eller 'ganska stort'.

Källa: Den nationella SOM-undersökningen 2005–2010.

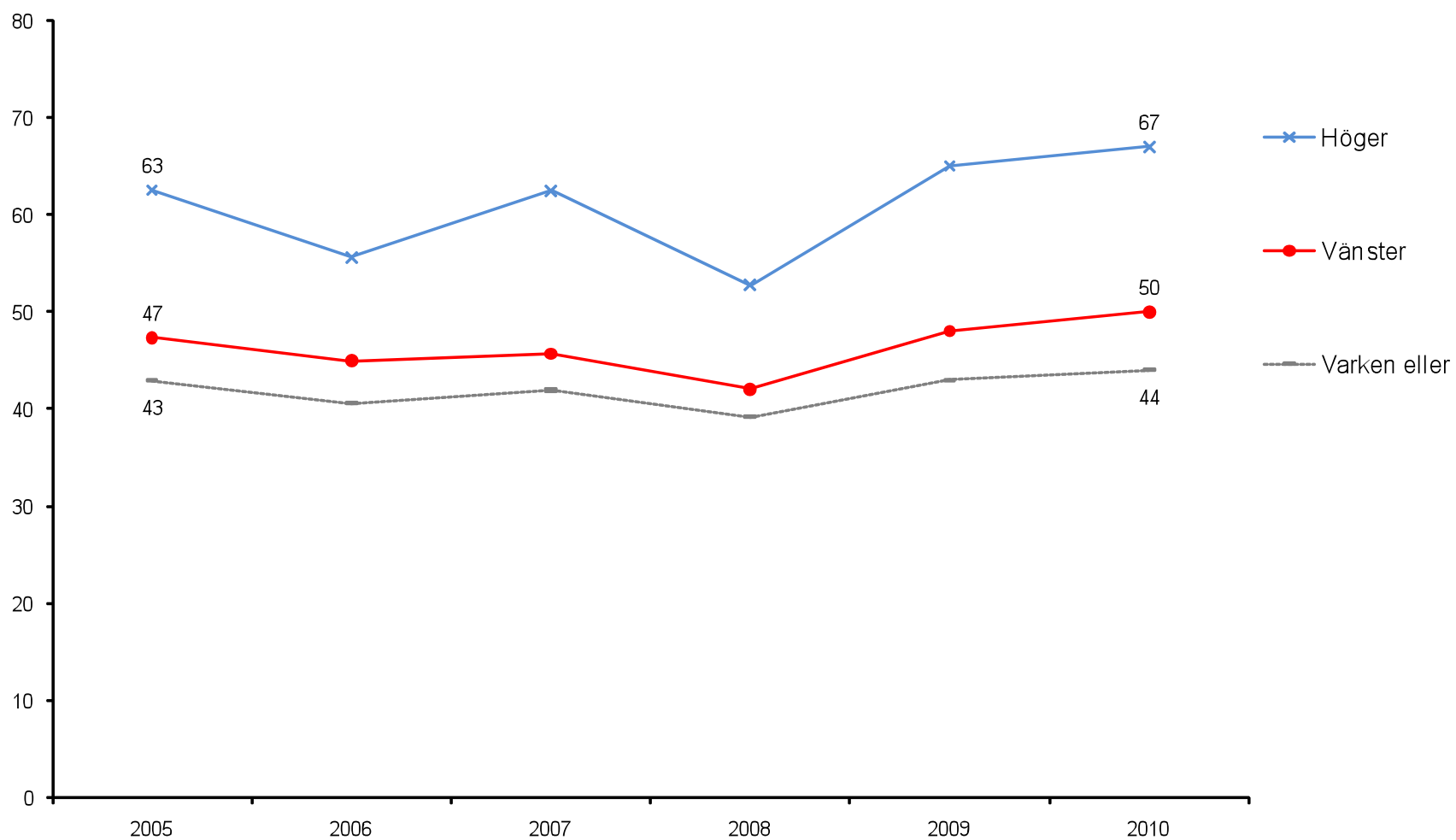
Figur 8 Stort förtroende för Riksbanken efter förtroende för bankerna, 2005–2010 (procent)



Kommentar: Stort förtroende avser andelen som svarat 'mycket stort' eller 'ganska stort'.

Källa: Den nationella SOM-undersökningen 2005–2010.

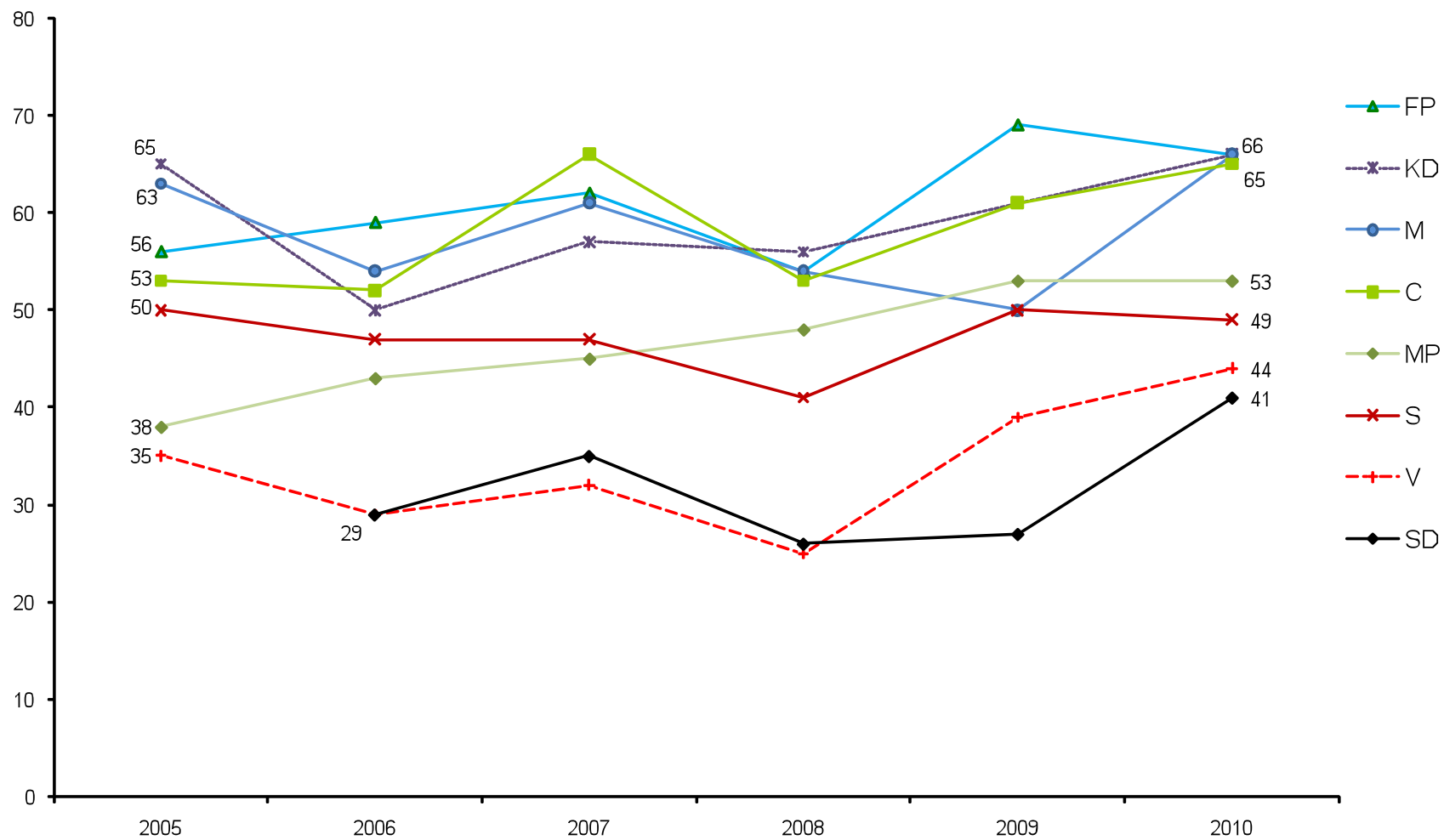
Figur 9 Stort förtroende för Riksbanken efter subjektiv ideologisk vänster–högerorientering, 2005–2010 (procent)



Kommentar: Stort förtroende avser andelen som svarat 'mycket stort' eller 'ganska stort'.

Källa: Den nationella SOM-undersökningen 2005–2010.

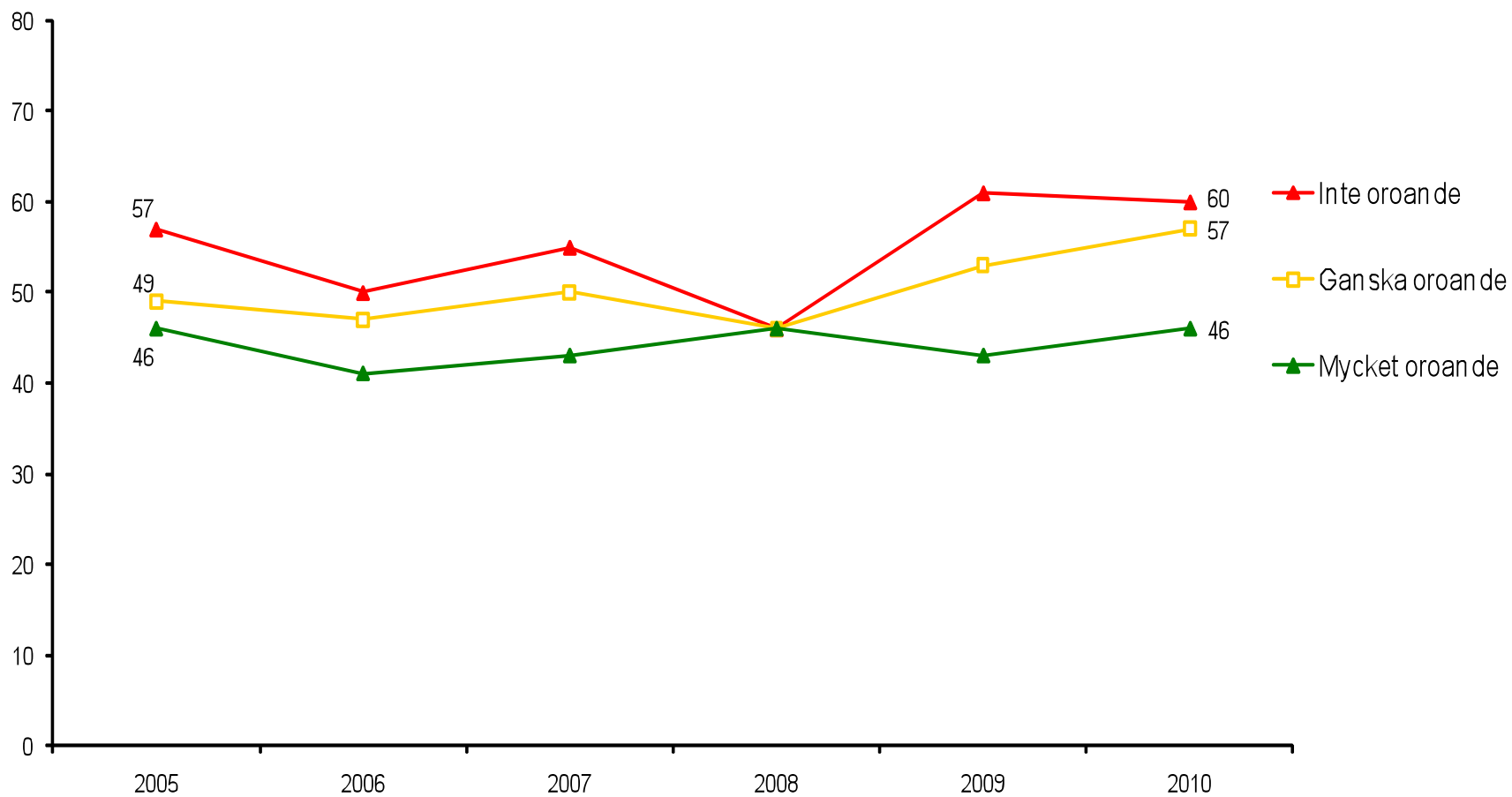
Figur 10 Stort förtroende för Riksbanken efter partisympati, 2005–2010 (procent)



Kommentar: Stort förtroende avser andelen som svarat 'mycket stort' eller 'ganska stort'.

Källa: Den nationella SOM-undersökningen 2005–2010.

Figur 11 Stort förtroende för Riksbanken efter oro inför framtiden: Ekonomisk kris, 2005–2010 (procent)



Kommentar: Stort förtroende avser andelen som svarat 'mycket stort' eller 'ganska stort'.

Källa: Den nationella SOM-undersökningen 2005–2010.

SOM-institutet vid Göteborgs universitet genomför årligen nationella och lokala frågeundersökningar och anordnar seminarier på temat Samhälle, Opinion och Medier.

SOM-institutet | Seminariegatan 1B | Box 710, 405 30 Göteborg
031 786 3300 | info@som.gu.se | www.som.gu.se

