

Förtroendet för Säpo 2002–2010

Gabriella Sandstig och Sören Holmberg [SOM-rapport nr 2011:9]



Information om den nationella SOM-undersökningen

SOM-institutet vid Göteborgs universitet genomför varje höst sedan 1986 en nationell frågeundersökning – Riks-SOM – i syfte att kartlägga den svenska allmänhetens vanor och attityder på temat samhälle, politik och medier (förkortningen SOM står för Samhälle Opinion Medier). Data samlas in via postala enkäter, och varje undersökning genomförs under i huvudsak samma förutsättningar för att resultaten från de olika åren ska vara jämförbara.

SOM-institutet är ett samarbete mellan tre forskningsenheter vid Göteborgs universitet: Institutionen för journalistik, medier och kommunikation (JMG), Statsvetenskapliga institutionen samt Centrum för forskning om offentlig sektor (CEFOS). En rad forskningsprojekt medverkar i Riks-SOM-undersökningen – flertalet med förankring i någon av dessa tre institutioner, men även externa projekt deltar regelbundet.

Resultaten från Riks-SOM-undersökningarna redovisas i årliga publikationer där de medverkande forskarna presenterar analyser baserade på de senaste resultaten, med fokus, där det är möjligt, på långsiktiga opinions- och medietrender. Information om Riks-SOM-undersökningen 2010 kommer att publiceras i Vernersdotter, Frida & Nilsson, Åsa (juni 2011) ”Den nationella SOM-undersökningen 2010”, i Holmberg, Sören; Weibull, Lennart & Henrik Oscarsson (red.) Lycksalighetens ö. SOM-institutet, Göteborgs universitet, Göteborg.

Undersökningens uppläggning

Riks-SOM-undersökningen har sedan starten 1986 genomförts i form av en postenkät riktad till ett systematiskt sannolikhetsurval av Sveriges befolkning. Från och med 2009 års undersökning är åldersintervallet 16–85 år.¹ Utländska medborgare har ingått i urvalet sedan 1992 (se tabell 1).

Omfattningen av undersökningen har ökat efterhand både vad gäller antalet frågor och antalet svarspersoner. Från och med 2009 utgör Riks-SOM-undersökningen i själva verket tre parallella riksrepresentativa delundersökningar, vilka baseras på ett urval om vardera 3 000 personer, dvs. totalt 9 000 personer. Datainsamlingen för de tre formulären genomförs under identiska förutsättningar. I Riks-1 är frågornas tonvikt på politik och samhälle; Riks-2 har tonvikt på frågor om medier och kultur; Riks-3 på livsstil och hälsa. Ungefär en femtedel av frågorna är gemensamma för samtliga tre formulär.

Fältarbetet för Riks-SOM följer i huvudsak samma upplägg år från år. Huvuddelen av datainsamlingsarbetet genomförs under hösten. Enkäten skickas ut i slutet av september månad. Under resterande del av fältperioden genomförs successivt en serie påminnelseinsatser postalt och per telefon. Fältarbetet avslutas senast under januari/februari månad. Redan vid novembers utgång har i allmänhet drygt 90 procent av dem som slutligen kommer att medverka skickat tillbaka sin enkät.

¹ I Riks-SOM 2000–2008 var åldersintervallet 15–85 år; 1992–1999 15–80 år; 1986–1991: 15–75 år.

Riks-SOM-undersökningarnas upplägg, 1986–2010

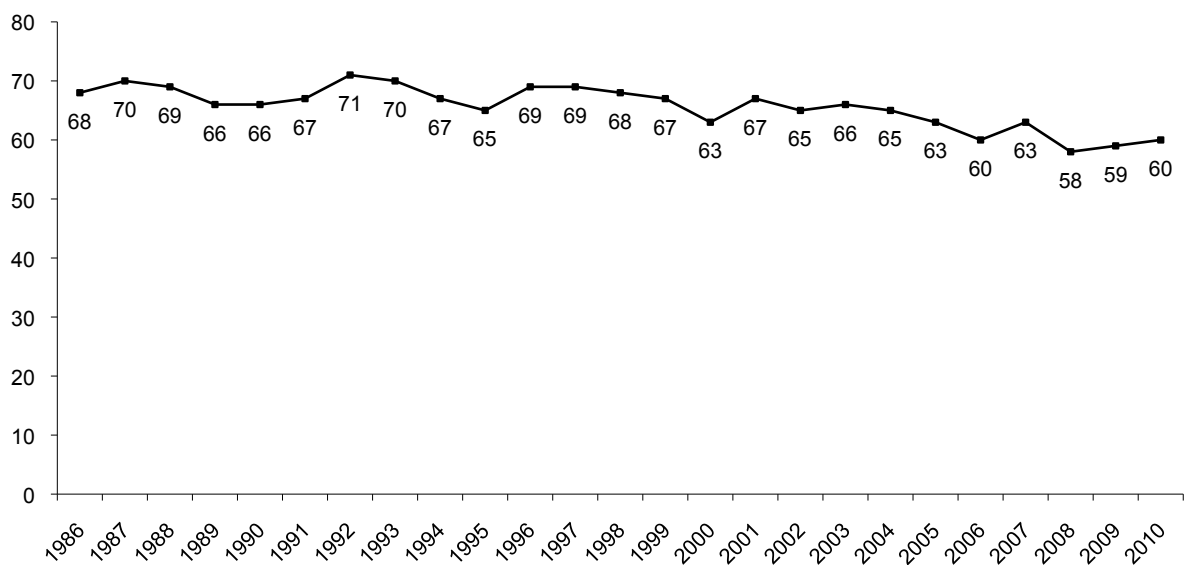
År	Urvalsmetod	Antal formulär	Total urvalsstorlek	Medborgarskap	Åldrar
1986	Systematiskt sannolikhetsurval	1	2 500	Både sv. & utl.	15–75 år
1987–1998	"	"	"	Endast sv.	"
1989	"	"	"	Både sv. & utl.	"
1990–1991	"	"	"	Endast sv.	"
1992–1995	"	"	2 800	Både sv. & utl.	15–80 år
1996	"	"	2 841	"	"
1997	"	"	2 800	"	"
1998	"	2	5 600	"	16–80 år
1999	"	"	"	"	15–80 år
2000–2005	"	"	6 000	"	15–85 år
2006	"	"	6 050	"	"
2007	"	"	6 000	"	"
2008	"	"	6 000	"	"
2009	"	3	9 000	"	16–85 år

2010	Systematiskt sannolikhetsurval	3	9 000	"	16–85 år

Svarsfrekvens och bortfall

SOM-undersökningarna har sedan starten 1986 haft en relativt hög svarsfrekvens. För samhällsvetenskapliga postenkäter har svarsfrekvensen tidigare brukat ligga på mellan 60 och 70 procent, men det har under senare år blivit svårare att nå dessa nivåer. Figur ett illustrerar förändringen i svarsmönster för Riks-SOM-undersökningen år 1986–2010.

Svarsfrekvens i Riks-SOM-undersökningen, 1986–2010 (procent av nettourvalet)



Svarsfrekvensen (netto) för den senaste SOM-undersökningen 2010 är 60 procent; 60 procent för Riks-1, 60 procent för Riks-2, och 61 procent för Riks-3 (se tabell 2).

Svarande och bortfall i Riks-SOM-undersökningen 2010

	Riks-1	Riks-2	Riks-3	Totalt
Ursprungligt urval (brutto)	3 000	3 000	3 000	9 000
Bortdefinierade (naturligt bortfall)	238	242	227	707
Nettourval	2763	2764	2775	8302
Antal svarsvägrare/ej anträffade	1111	1111	1073	3295
Antal svarande	1652	1653	1702	5007
Svarsfrekvens (netto)	60%	60%	61%	60%

Kommentar: Med naturligt bortfall avses adress okänd, avflyttad; sjuk, institutionell vård; bortrest under fältperioden, studier/militärtjänstgöring på annan ort; ej svensktalande, ej kommunicerbar; bosatt/studerar/arbetar utomlands; förståndshandikappad; avliden.

De jämförelser som gjorts mellan svarspersonernas socioekonomiska sammansättning och befolkningens visar att Riks-SOM-undersökningens respondenter sammantaget speglar Sveriges befolkning mycket väl.

Förtroendet för Säpo: två parallella mätningar i Riks-SOM 2010

Frågan om förtroendet för Säkerhetspolisen (Säpo) har sedan den första mätningen 2002 ingått i Riks-1-formuläret. Från undersökningen 2009 inkluderades frågan även i Riks-2-formuläret, i syfte att öka antalet svarspersoner (urvalet är 3 000 personer i vardera delundersökning). Frågelydelsen är densamma i båda undersökningar; frågan följer på huvudfrågan om förtroende för 21 samhällsinstitutioner ”Hur stort förtroende har du för det sätt på vilket följande institutioner och grupper sköter sitt arbete?” följt av frågan ”Ange också hur stort förtroende du har för följande institutioner:”, där ”Säkerhetspolisen (Säpo)” ingår som en av tre institutioner. I Riks-1 följs Säkerhetspolisen (Säpo) av ”Arbetsförmedlingen” och ”Försäkringskassan”; i Riks-2 ligger Säpo sist efter ”Biblioteken” och ”Riksrevisionen”.

Svarsskalan i Riks-1 är densamma som använts vid tidigare mätningar: ”mycket stort förtroende”; ”ganska stort förtroende”; ”varken stort eller litet förtroende”; ”ganska litet förtroende”; ”mycket litet förtroende”. Svarsskalan i Riks-2 inkluderar även svarsalternativet ”ingen uppfattning”. I tabell 3 nedan jämförs resultatet från dessa två typer av förtroendemätningar.

En analys av den grupp personer som anger ”ingen uppfattning” visar att dessa personer har störst likhet med de grupper som generellt uttrycker ett lågt förtroende för Säpo. Därför är det mindre lämpligt att i jämförelser exkludera dessa personer ur analysen utan hellre låta gruppen ingå procentbasen i syfte att erhålla en mer rimlig förtroendeskattning. För en jämförelse med resultat baserade på frågan utan svarsalternativet ”ingen uppfattning” kan svaren alternativt föras till skalans mittalternativ ”varken stort eller inget förtroende”; se redovisningsalternativ märkt 2 i tabell 3.

Resultaten i de tabeller som följer avser svaren på Riks-1-frågan förutom tabell 11 i vilken redovisas resultatet på frågan i Riks-2 för grupper med ett litet svarsunderlag på basis av enbart Riks-1. Här ingår genomgående gruppen som svarat ”ingen uppfattning” i analysen.

Tabell 1 Förtroende för samhällsinstitutioner och grupper 2010 (procent; balansmått)

	Mycket stort förtroende	Ganska stort förtroende	Varken stort eller litet förtroende	Ganska litet förtroende	Mycket litet förtroende	Summa procent	Antal svarande	Förtroende-balans	Stort förtroende
Sjukvården	15	53	21	9	2	100	4 822	+57	68
Polisen	10	52	27	8	3	100	4 830	+51	62
Riksbanken	12	44	37	5	2	100	4 735	+49	56
Universitet/högskolor	8	47	39	4	2	100	4 725	+49	55
Radio/TV	6	47	38	7	2	100	4 783	+44	53
Domstolarna	11	41	35	9	4	100	4 754	+38	52
Regeringen	12	40	30	12	6	100	4 821	+34	52
Säkerhetspolisen (Säpo)	9	35	43	8	5	100	1 594	+31	44
Grundskolan	6	39	39	13	3	100	4 736	+29	45
Riksdagen	6	38	41	10	5	100	4 776	+29	44
Förenta Nationerna (FN)	8	34	41	11	6	100	4 783	+25	42
Kungahuset	13	28	37	11	11	100	4 766	+19	41
Bankerna	6	32	37	19	6	100	4 803	+13	38
Storföretagen	2	24	50	18	6	100	4 721	+2	26
Kommunstyrelserna	2	24	50	18	6	100	4 739	+2	26
Svenska kyrkan	5	24	43	16	12	100	4 768	+1	29
De politiska partierna	2	24	49	18	7	100	4 749	+1	26
Dagspressen	2	25	45	21	7	100	4 745	-1	27
Försvaret	5	20	47	19	9	100	4 754	-3	25
EU-kommissionen	2	19	49	19	11	100	4 736	-9	21
Europaparlamentet	2	17	50	19	12	100	4 734	-12	19
De fackliga organisationerna	3	18	40	26	13	100	4 739	-18	21

Kommentar: Frågan lyder 'Hur stort förtroende har du för det sätt på vilket följande samhällsinstitutioner och grupper sköter sitt arbete?', följt av 21 institutioner/grupper. I en följdfråga som lyder 'Ange också hur stort förtroende du har för följande samhällsinstitutioner eller grupper:' ingår i ett av formulärens 'Säkerhetspolisen (Säpo)' som en av flera institutioner/grupper (vilka har varierat mellan åren). Svarsalternativen är 'mycket stort förtroende'; 'ganska stort förtroende'; 'varken stort eller litet förtroende'; 'ganska litet förtroende'; 'mycket litet förtroende'. Procentandelarna baseras på de som besvarat frågan. Förtroendebalansen avser andelen som svarat 'mycket stort' eller 'ganska stort förtroende' minus andelen som svarat 'mycket litet' eller 'ganska litet förtroende'. I den mån den summerade förtroendebalansen och/eller andelen stort förtroende inte summerar exakt de enskilda andelarna redovisade i tabellen beror detta på avrundningar. Rangordningen i tabellen följer förtroendebalansen.

Källa: Den nationella SOM-undersökningen 2010.

Tabell 2 Förtroende för Säkerhetspolisen (Säpo) 2002–2010 (procent; balansmått)

	Mycket stort förtroende	Ganska stort förtroende	Varken stort eller litet förtroende	Ganska litet förtroende	Mycket litet förtroende	Summa procent	Antal svarande	Förtroende-balans	Andel stort förtroende
2002	5	25	50	13	7	100	1 686	+10	30
2003	4	21	41	19	15	100	1 703	-9	25
2006	5	30	46	13	6	100	1 528	+16	35
2007	8	33	45	9	5	100	1 593	+27	41
2008	7	31	46	9	7	100	1 546	+23	39
2009	9	30	46	9	6	100	1 552	+22	38
2010	9	35	43	8	5	100	1 594	+31	44

Kommentar: Se kommentar till tabell 1.

Källa: Den nationella SOM-undersökningen 2002–20010. Frågan ingick ej i undersökningen 2004–2005.

Tabell 3 Förtroende för Säpo i frågan med respektive utan svarsalternativet 'ingen uppfattning', Riks-1 samt Riks-2, 2010 (procent; balansmått)

	Mycket stort förtroende	Ganska stort förtroende	Varken stort eller litet förtroende	Ganska litet förtroende	Mycket litet förtroende	Ingen uppfattning	Summa procent	Antal svarande	Förtroende-balans	Andel stort förtroende
Riks-1	9	35	43	8	5	-	100	1 594	+31	44
Riks-2: samtliga svar	9	29	36	7	4	15	100	1 594	+26	38
Riks-2: 'ingen uppfattning' helt exkluderat ur analysen ¹	10	34	42	8	6	- ¹	100	1 362	+31	44
Riks-2: 'ingen uppfattning' fört till 'varken eller'-alternativet ²	9	29	50	7	5	- ²	100	1 549	+26	38
Riks-1 + 2 ¹ : sammanslaget ³	10	34	43	8	5	- ³	100	3 188	+31	44
Riks-1 + 2 ² : sammanslaget ⁴	9	32	47	7	5	- ⁴	100	3 188	+29	41

Kommentar: Frågan om förtroendet för Säpo har ingått i två av SOM-undersökningens delundersökningar/formulär. I den ordinarie mätningen, Riks-1, ingår inte svarsalternativet 'ingen uppfattning', vilket det däremot gör i den andra mätningen, Riks-2. I tabellen jämförs utfallet på dessa frågor, samt beträffande frågan i Riks-2 beroende på hur de som svarat 'ingen uppfattning' behandlas i analysen. I den mån den summerade förtroendebalansen och/eller andelen stort förtroende inte summerar exakt de enskilda andelarna redovisade i tabellen beror detta på avrundningar. Se i övrigt tabell 1.

¹ De personer som svarat 'ingen uppfattning' är exkluderade ur analysen.

² De personer som svarat 'ingen uppfattning' är överförda till 'varken stort eller litet förtroende'.

³ Resultaten baseras på en sammanslagning av resultaten från frågan ställd i Riks-1 och Riks-2, där de som svarat 'ingen uppfattning' i Riks-2 är exkluderade ur analysen.

⁴ Resultaten baseras på en sammanslagning av resultaten från frågan ställd i Riks-1 och Riks-2, där de som svarat 'ingen uppfattning' i Riks-2 har förts till 'varken stort eller litet förtroende'.

Källa: Den nationella SOM-undersökningen 2010.

Tabell 4a Förtroende för Säpo 2010 efter demografiska förhållanden (procent; balansmått)

		Mycket stort förtroende	Ganska stort förtroende	Varken stort eller litet förtroende	Ganska litet förtroende	Mycket litet förtroende	Summa procent	Antal svarande	Förtroende-balans	Andel stort förtroende
<i>Kön</i>	Kvinna	10	34	45	7	4	100	839	+34	45
	Man	8	35	42	10	5	100	755	+28	43
<i>Ålder</i>	16–29 år	13	37	41	5	4	100	260	+42	50
	30–49 år	11	37	41	8	3	100	508	+37	48
	50–64 år	5	32	49	9	5	100	435	+24	38
	65–85 år	8	34	41	11	6	100	391	+26	42
<i>Generation</i>	Född 1925–1945	8	34	41	11	6	100	391	+26	42
	Född 1946–1964	6	32	49	8	5	100	554	+24	38
	Född 1965–1976	13	36	40	8	3	100	318	+38	49
	Född 1977–1994	13	39	40	5	3	100	331	+43	52
<i>Nuvarande boende-område</i>	Ren landsbygd	10	32	48	5	5	100	237	+29	44
	Mindre tätort	8	29	47	10	6	100	356	+35	47
	Stad/större tätort	8	30	46	10	6	100	713	+33	45
	Sthlm/Gbg/Malmö	6	27	44	13	10	100	245	+26	38
<i>Riks-område</i>	Stockholm	11	33	44	8	4	100	315	+32	44
	Östra Mellansverige	10	35	44	8	3	100	264	+33	45
	Småland med öarna	10	42	37	8	3	100	157	+41	52
	Sydsverige	10	32	45	7	6	100	315	+29	42
	Västsverige	8	34	45	8	5	100	315	+29	42
	Norra Mellansverige	7	36	43	7	7	100	149	+30	44
	Mellersta Norrland ¹	7	32	49	11	1	100	70	+26	38
	Övre Norrland ¹	5	39	38	12	6	100	103	+27	45

Kommentar: ¹Observera det begränsade antalet svarspersoner. Jfr tabell 12 där förtroendet i motsvarande grupper analyseras på basis av frågan i undersökningens andra formulär Riks-2 (där frågans svarsalternativ inkluderar även 'ingen uppfattning').

Källa: Den nationella SOM-undersökningen 2010.

Tabell 4b Mycket eller ganska stort förtroende för Säpo efter demografiska förhållanden 2002–2010 (procent)

		2002	2003	2006	2007	2008	2009	2010
<i>Kön</i>	Kvinna	31	29	39	42	39	37	45
	Man	30	21	32	40	38	39	43
<i>Ålder</i>	16–29 år ¹	39	37	38	46	40	36	50
	30–49 år	28	24	38	38	42	42	48
	50–64 år	26	21	32	38	31	33	38
	65–85 år	33	21	36	44	42	41	42
<i>Nuvarande boende-område</i>	Ren landsbygd	32	23	34	42	38	42	44
	Mindre tätort	28	30	35	43	38	37	47
	Stad/större tätort	32	24	35	41	40	39	45
	Sthlm/Gbg/Malmö	26	22	37	36	36	33	38

Kommentar: ¹Före 2009: 15–29 år.

Källa: Den nationella SOM-undersökningen. Frågan ingick ej i undersökningarna 2004–2005.

Tabell 5a Förtroende för Säpo 2010 efter medborgarskap och geografisk uppväxt (procent; balansmått)

		Mycket stort förtroende	Ganska stort förtroende	Varken stort eller litet förtroende	Ganska litet förtroende	Mycket litet förtroende	Summa procent	Antal svarande	Förtroende-balans	Andel stort förtroende
<i>Medborgarskap</i>	Svenskt (enbart)	9	35	43	8	5	100	1 451	+31	44
	Svenskt & annat land ¹	5	32	50	13	0	100	38	+24	37
	Annat land (enbart) ¹	8	42	44	5	1	100	62	+44	50
<i>Geografisk uppväxt</i>	Uppvuxen i Sverige med sv. föräldrar	9	36	43	7	5	100	1 289	+33	45
	Uppvuxen i annat nordiskt land ¹	9	30	43	11	7	100	44	+20	39
	Uppvuxen i annat europeiskt land ¹	0	35	54	8	3	100	37	+24	35
	Uppvuxen i land utanför Europa ¹	3	41	47	6	3	100	32	+34	44

Kommentar: ¹Observera det begränsade antalet svarspersoner. Jfr tabell 12 där förtroendet i motsvarande grupper analyseras på basis av frågan i undersökningens andra formulär Riks-2 (där frågans svarsalternativ inkluderar även 'ingen uppfattning').

Källa: Den nationella SOM-undersökningen 2010.

Tabell 5b Mycket eller ganska stort förtroende för Säpo efter medborgarskap och geografisk uppväxt 2002–2010 (procent)

		2002	2003	2006	2007	2008	2009	2010
<i>Medborgarskap</i>	Svenskt (enbart)	30	25	36	41	39	38	44
	Svenskt & annat land ¹	- ²	37	29	39	36	49	37
	Annat land (enbart) ¹	39	29	30	34	38	28	50
<i>Geografisk uppväxt</i>	Uppvuxen i Sverige med sv. föräldrar	30	25	36	41	38	38	45
	Uppvuxen i annat nordiskt land ¹	32	19	31	50	45	39	39
	Uppvuxen i annat europeiskt land ¹	43	24	21	43	50	44	35
	Uppvuxen i land utanför Europa ¹	42	23	31	43	37	34	44

Kommentar: ¹Antalet svarspersoner är begränsat; jfrtabell 5a. ²Ej svarsalternativ 2002. ³Före 2009: 15–29 år.

Källa: Den nationella SOM-undersökningen. Frågan ingick ej i undersökningarna 2004–2005.

Tabell 6a Förtroende för Säpo 2010 efter utbildning, subjektiv klasstillhörighet och ideologisk orientering (procent; balansmått)

		Mycket stort förtroende	Ganska stort förtroende	Varken stort eller litet förtroende	Ganska litet förtroende	Mycket litet förtroende	Summa procent	Antal svarande	Förtroende-balans	Andel stort förtroende
<i>Utbildning</i>	Låg	8	33	45	10	4	100	327	+27	41
	Medellåg	9	37	41	8	5	100	507	+35	47
	Medelhög	10	34	40	11	5	100	327	+28	44
	Hög	9	34	47	5	5	100	411	+32	43
<i>Beskrivning av det egna hemmet</i>	Arbetarhem	10	35	43	8	4	100	618	+33	45
	Jordbrukarhem ¹	7	43	37	10	3	100	59	+36	49
	Tjänstemannahem	7	33	46	9	5	100	512	+26	40
	Högre tj.mannahem	8	43	38	4	7	100	159	+40	51
	Företagarhem	12	32	43	8	5	100	134	+33	45
<i>Ideologisk orientering</i>	Klart till vänster	9	24	43	12	12	100	166	+9	33
	Något till vänster	7	29	48	10	6	100	305	+14	31
	Varken eller	8	33	48	8	4	100	284	+30	41
	Något till höger	9	40	41	7	3	100	448	+39	49
	Klart till höger	13	45	33	8	1	100	256	+49	58
<i>Parti-sympati²</i>	V ¹	1	26	45	15	13	100	69	0	28
	S	9	34	45	9	3	100	373	+30	43
	MP	7	27	49	11	6	100	162	+17	34
	C	10	37	43	7	3	100	175	+39	48
	FP	10	37	43	8	2	100	117	+38	48
	KD ¹	11	45	36	5	3	100	64	+48	56
	M	12	41	38	7	2	100	518	+45	53
SD ¹	7	35	39	12	7	100	76	+24	42	

Kommentar: ¹Observera det begränsade antalet svarspersoner. Jfr tabell 12 där förtroendet i motsvarande grupper analyseras på basis av frågan i undersökningens andra formulär Riks-2 (där frågans svarsalternativ inkluderar även 'ingen uppfattning').

Källa: Den nationella SOM-undersökningen 2010.

Tabell 6b Mycket eller ganska stort förtroende för Säpo efter utbildning, subjektiv klasstillhörighet och ideologisk orientering 2002–2010 (procent)

		2002	2003	2006	2007	2008	2009	2010
<i>Utbildning</i> ²	Låg	31	24	34	45	39	37	41
	Medellåg	31	27	37	43	41	38	47
	Medelhög	30	25	32	40	35	37	44
	Hög	29	22	37	35	38	41	43
<i>Beskrivning av det egna hemmet</i>	Arbetarhem	30	27	37	44	38	35	45
	Jordbrukarhem ¹	41	28	41	47	43	52	49
	Tjänstemannahem	31	24	35	37	36	38	40
	Högre tjänstemannahem ³	28	21	35	42	47	39	51
	Företagarhem	32	26	29	33	46	45	45
<i>Ideologisk orientering</i>	Klart till vänster	23	23	31	36	28	33	33
	Något till vänster	30	19	35	33	35	31	31
	Varken eller	34	26	32	41	35	35	41
	Något till höger	29	26	40	48	45	44	49
	Klart till höger	34	31	43	46	49	57	58
<i>Parti-sympati</i>	V ¹	23	19	19	25	21	19	28
	S	33	25	40	44	38	40	43
	MP	20	26	31	30	33	27	34
	C	33	29	41	42	38	42	48
	FP	27	21	35	43	39	40	48
	KD ¹	40	27	31	52	39	52	56
	M	33	29	38	46	48	46	53
	SD ¹	- ⁴	- ⁴	28	32	36	33	42

Kommentar: ¹Antalet svarpersoner är begränsat; jfr tabell 6a. ²Frågans svarsalternativ till grund för indelningen har varierat mellan åren. ³Före 2008 var lydelsen 'Högre tjänstemanna-/akademikerhem'. ⁴Ej särredovisade dessa år.

Källa: Den nationella SOM-undersökningen. Frågan ingick ej i undersökningarna 2004–2005.

Tabell 7a Förtroende för Säpo 2010 efter politisk intresse och samhällsförtroende (procent; balansmätt)

		Mycket stort förtroende	Ganska stort förtroende	Varken stort eller litet förtroende	Ganska litet förtroende	Mycket litet förtroende	Summa procent	Antal svarande	Förtroende-balans	Andel stort förtroende
<i>Politiskt intresse</i>	Mycket intresserad	10	32	36	11	11	100	202	+20	42
	Ganska intresserad	12	36	41	8	3	100	697	+36	48
	Inte särsk intresserad	6	36	49	6	3	100	551	+33	42
	Inte alls intresserad ¹	10	24	47	12	7	100	135	+15	34
<i>Förtroende för svenska politiker</i>	Mycket stort ¹	47	37	13	0	3	100	30	+80	83
	Ganska stort	13	42	38	5	2	100	739	+48	55
	Ganska litet	5	30	51	10	4	100	652	+22	36
	Mycket litet	2	17	41	20	20	100	149	-20	19
<i>Förtroende för regeringen</i>	Mycket stort	24	45	24	5	2	100	229	+62	69
	Ganska stort	10	41	41	6	2	100	605	+44	51
	Varken stort/litet	5	32	51	8	4	100	470	+24	36
	Ganska litet	2	20	53	19	6	100	171	-2	23
	Mycket litet ¹	4	15	46	14	21	100	106	-16	19
<i>Förtroende för polisen</i>	Mycket stort	39	36	20	4	1	100	161	+71	76
	Ganska stort	9	45	39	5	2	100	791	+46	53
	Varken stort/litet	3	24	58	11	4	100	435	+11	26
	Ganska litet	3	20	48	18	11	100	147	-7	22
	Mycket litet ¹	2	4	36	22	36	100	45	-51	7
<i>Förtroende för försvaret</i>	Mycket stort ¹	58	25	15	1	1	100	73	+79	82
	Ganska stort	15	51	30	3	1	100	323	+62	66
	Varken stort/litet	6	33	52	7	2	100	711	+30	39
	Ganska litet	2	30	47	14	7	100	322	+11	32
	Mycket litet	5	20	37	16	22	100	139	-13	25
<i>Förtroende för FN</i>	Mycket stort	42	31	20	5	2	100	118	+65	73
	Ganska stort	11	45	37	5	2	100	509	+48	55
	Varken stort/litet	5	31	54	7	3	100	655	+25	35
	Ganska litet	3	31	41	15	10	100	187	+10	34
	Mycket litet ¹	5	26	29	21	19	100	100	-9	31

Kommentar: ¹Observera det begränsade antalet svarspersoner.

Källa: Den nationella SOM-undersökningen 2010.

Tabell 7b Mycket eller ganska stort förtroende för Säpo efter politisk intresse och samhällsförtroende 2002–2010 (procent)

		2002	2003	2006	2007	2008	2009	2010
<i>Politiskt intresse</i>	Mycket intresserad	36	22	35	43	35	39	42
	Ganska intresserad	29	21	36	41	38	38	48
	Inte särskilt intresserad	32	28	36	41	42	40	42
	Inte alls intresserad	25	34	31	41	32	33	34
<i>Förtroende för svenska politiker</i>	Mycket stort ¹	53	50	43	53	68	77	83
	Ganska stort	41	34	48	52	50	53	55
	Ganska litet	24	22	29	36	34	29	36
	Mycket litet	26	13	26	31	23	19	19
<i>Förtroende för regeringen</i>	Mycket stort ¹	49	51	61	64	67	66	69
	Ganska stort	37	28	44	50	51	46	51
	Varken stort/litet	25	24	34	37	36	34	36
	Ganska litet	28	17	29	36	32	26	23
	Mycket litet	22	24	24	30	22	21	19
<i>Förtroende för polisen</i>	Mycket stort	64	57	73	73	73	79	76
	Ganska stort	38	34	44	50	50	48	53
	Varken stort/litet	13	12	19	21	24	21	26
	Ganska litet	16	7	20	19	21	19	22
	Mycket litet ¹	5	7	6	20	18	12	7
<i>Förtroende för försvaret</i>	Mycket stort ¹	- ²	- ²	81	67	79	73	82
	Ganska stort	- ²	- ²	68	60	62	63	66
	Varken stort/litet	- ²	- ²	27	38	37	35	39
	Ganska litet	- ²	- ²	16	29	33	27	32
	Mycket litet	- ²	- ²	16	16	19	19	25
<i>Förtroende för FN</i>	Mycket stort	62	40	64	69	63	64	73
	Ganska stort	36	27	43	48	48	49	55
	Varken stort/litet	22	21	29	32	31	31	35
	Ganska litet	17	14	26	31	29	28	34
	Mycket litet	18	19	20	25	18	20	31

Kommentar: ¹Antalet svarspersoner är begränsat; jfr tabell 7a. ²Frågan ej ställd detta år.

Källa: Den nationella SOM-undersökningen. Frågan ingick ej i undersökningarna 2004–2005.

Tabell 8a Förtroende för Säpo 2010 efter åsikter om demokrati, EU och oro för terrorism och organiserad brottslighet (procent; balansmått)

		Mycket stort förtroende	Ganska stort förtroende	Varken stort eller litet förtroende	Ganska litet förtroende	Mycket litet förtroende	Summa procent	Antal svarande	Förtroende-balans	Andel stort förtroende
<i>Nöjd med hur demokratin fungerar i Sverige</i>	Mycket nöjd	22	42	30	5	1	100	284	+59	64
	Ganska nöjd	7	37	45	8	3	100	983	+34	44
	Inte särskilt nöjd	4	23	52	14	7	100	244	+6	27
	Inte alls nöjd ¹	2	13	36	16	33	100	61	-34	15
<i>Nöjd med hur demokratin fungerar i EU</i>	Mycket nöjd ¹	52	19	27	0	2	100	56	+70	71
	Ganska nöjd	11	41	41	6	1	100	831	+45	52
	Inte särskilt nöjd	5	31	49	11	4	100	527	+21	36
	Inte alls nöjd	1	19	37	17	26	100	145	-23	20
<i>Åsikt om det svenska EU-medlemskapet</i>	I huvudsak för	10	38	41	8	3	100	835	+38	48
	I huvudsak emot	6	31	44	11	8	100	350	+18	36
	Ingen bestämd åsikt	8	33	46	7	6	100	360	+28	41
<i>Oro inför framtiden: Terrorism</i>	Mycket oroande	12	37	40	7	4	100	531	+39	49
	Ganska oroande	7	36	46	9	2	100	544	+32	43
	Inte oroande ²	8	33	43	8	8	100	462	+25	41
<i>Oro inför framtiden: Organiserad brottslighet</i>	Mycket oroande	10	35	43	9	3	100	650	+33	45
	Ganska oroande	7	39	42	7	5	100	595	+34	46
	Inte oroande ²	10	30	45	9	6	100	287	+26	40

Kommentar: ¹Observera det begränsade antalet svarspersoner. ²Omfattar svarsalternativen 'Inte alls oroande' och 'Inte särskilt oroande'.

Källa: Den nationella SOM-undersökningen 2010.

Tabell 8b Mycket eller ganska stort förtroende för Säpo efter åsikter om demokrati, EU och oro för terrorism och organiserad brottslighet 2002–2010 (procent)

		2002	2003	2006	2007	2008	2009	2010
<i>Nöjd med hur demokratin fungerar i Sverige</i>	Mycket nöjd	55	41	56	57	53	66	64
	Ganska nöjd	30	25	34	40	42	38	44
	Inte särskilt nöjd	24	18	31	33	25	22	27
	Inte alls nöjd ¹	23	13	19	24	21	11	15
<i>Nöjd med hur demokratin fungerar i EU</i>	Mycket nöjd ¹	66	67	66	67	68	73	71
	Ganska nöjd	41	34	43	48	48	48	52
	Inte särskilt nöjd	25	21	30	33	30	29	36
	Inte alls nöjd	23	15	25	31	21	19	20
<i>Åsikt om det svenska EU-medlemskapet</i>	I huvudsak för	35	25	39	42	44	45	48
	I huvudsak emot	25	21	30	37	34	28	36
	Ingen bestämd åsikt	30	31	36	42	34	34	41
<i>Oro inför framtiden: Terrorism</i>	Mycket oroande	36	25	39	47	46	42	49
	Ganska oroande	27	26	36	40	37	41	43
	Inte oroande ²	26	23	28	32	32	32	41
<i>Oro inför framtiden: Organiserad brottslighet</i>	Mycket oroande	36	26	41	- ³	- ³	- ³	45
	Ganska oroande	27	24	35	- ³	- ³	- ³	46
	Inte oroande ²	26	22	31	- ³	- ³	- ³	40

Kommentar: ¹Antalet svarspersoner är begränsat; jfr tabell 8a. ²Omfattar svartalternativen 'Inte alls oroande' och 'Inte särskilt oroande'. ³Frågan ej ställd detta år.

Källa: Den nationella SOM-undersökningen. Frågan ingick ej i undersökningarna 2004–2005.

Tabell 9a Förtroende för Säpo 2010 efter mellanmänsklig tillit och medlemskap i humanitär hjälporganisation (procent; balansmått)

		Mycket stort förtroende	Ganska stort förtroende	Varken stort eller litet förtroende	Ganska litet förtroende	Mycket litet förtroende	Summa procent	Antal svarande	Förtroende-balans	Andel stort förtroende
<i>Tillit till andra människor</i> ²	Hög (8–10)	10	37	41	8	4	100	628	+35	47
	Mellan (5–7)	9	34	46	8	3	100	646	+32	43
	Låg (0–4)	7	32	42	12	7	100	273	+22	40
<i>Medlemskap i humanitär hjälporganisation</i>	Ja: aktivt ^{1;3}	9	36	23	32	0	100	22	+14	46
	Ja: passivt	10	34	42	8	6	100	255	+31	44
	Nej	9	36	43	8	4	100	1223	+32	44

Kommentar: ¹Observera det begränsade antalet svarpersoner. Jfr tabell 12 där förtroendet i motsvarande grupper analyseras på basis av frågan i undersökningens andra formulär Riks-2 (där frågans svarsalternativ inkluderar även 'ingen uppfattning'). ²Resultaten baseras på en elvgradig skala från 0 'Det går inte allt lita på människor i allmänhet' till 10 'Det går att lita på människor i allmänhet'. ³Avser någon typ av uppdrag.

Källa: Den nationella SOM-undersökningen 2010.

Tabell 9b Mycket eller ganska stort förtroende för Säpo efter mellanmänsklig tillit och medlemskap i humanitär hjälporganisation 2002–2010 (procent)

		2002	2003	2006	2007	2008	2009	2010
<i>Tillit till andra människor</i> ²	Hög (8–10)	30	27	39	43	42	41	47
	Mellan (5–7)	30	22	34	40	38	38	43
	Låg (0–4)	30	26	30	39	34	30	40
<i>Medlemskap i humanitär hjälporganisation</i>	Ja: aktivt ^{1;3}	28	12	40	44	46	27	46
	Ja: passivt	29	22	34	35	32	37	44
	Nej	31	26	36	42	39	38	44

Kommentar: ¹Antalet svarpersoner är begränsat; jfr tabell 9a. ²Resultaten baseras på en elvgradig skala från 0 'Det går inte allt lita på människor i allmänhet' till 10 'Det går att lita på människor i allmänhet'. ³Avser någon typ av uppdrag.

Källa: Den nationella SOM-undersökningen. Frågan ingick ej i undersökningarna 2004–2005.

Tabell 10 Förtroende för Säpo 2010 efter åsikter om brottsbekämpning, försvarsutgifter och Sveriges deltagande i kriget i Afghanistan (procent; balansmått)

		Mycket stort förtroende	Ganska stort förtroende	Varken stort eller litet förtroende	Ganska litet förtroende	Mycket litet förtroende	Summa procent	Antal svarande	Förtroende-balans	Andel stort förtroende
<i>Åsikt om vad medlemskapet i EU inneburit för brottsbekämpning i Sverige</i>	Förbättring ^{1:3}	9	39	41	7	4	100	473	+37	48
	Varken stor/liten	10	35	43	8	4	100	823	+32	44
	Försämring ⁴	8	30	42	12	8	100	232	+18	38
<i>Inställning till att Sverige bör minska försvarsutgifterna</i>	Mycket bra förslag	6	23	45	10	16	100	177	+10	36
	Ganska bra förslag	3	35	46	13	3	100	405	+29	42
	Varken bra/dåligt	7	35	47	7	4	100	527	+34	43
	Ganska dåligt förslag	6	40	41	10	3	100	323	+41	52
	Mycket dåligt förslag ¹	25	22	39	8	6	100	85	+41	53
<i>Åsikt när det gäller att avbryta Sveriges deltagande i FN:s militära insats i Afghanistan</i>	Mycket bra förslag	25	38	22	9	6	100	307	+12	36
	Ganska bra förslag	8	39	43	7	3	100	318	+28	42
	Varken bra/dåligt	10	38	41	7	4	100	282	+28	39
	Ganska dåligt förslag	8	20	41	16	15	100	164	+52	62
	Mycket dåligt förslag	8	20	41	16	15	100	245	+36	44

Kommentar: ¹Observera det begränsade antalet svarspersoner. ³Omfattar svarsalternativen 'stor förbättring' och 'viss förbättring'. ⁴Omfattar svarsalternativen 'stor försämring' och 'viss försämring'.

Källa: Den nationella SOM-undersökningen 2010.

Tabell 11a Förtroende för Säpo 2010 efter nyhetsexponering via medier (procent; balansmätt)

		Mycket stort förtroende	Ganska stort förtroende	Varken stort eller litet förtroende	Ganska litet förtroende	Mycket litet förtroende	Summa procent	Antal svarande	Förtroende-balans	Andel stort förtroende
<i>Tittande på Aktuellt/Rapport</i>	Dagligen	8	35	41	10	6	100	607	+28	43
	5–6 ggr/v	9	35	47	6	3	100	223	+35	44
	3–4 ggr/v	10	36	44	7	3	100	257	+36	46
	1–2 ggr/v	10	34	43	10	7	100	227	+30	44
	Mer sällan	8	27	54	5	6	100	160	+24	35
	Aldrig ¹	13	28	42	7	10	100	123	+25	42
<i>Nyheterna i TV4</i>	Dagligen	12	35	39	9	5	100	309	+32	46
	5–6 ggr/v	11	39	44	3	3	100	194	+44	50
	3–4 ggr/v	8	38	40	10	3	100	337	+33	46
	1–2 ggr/v	8	35	48	7	2	100	315	+35	44
	Mer sällan	6	30	47	9	8	100	262	+19	36
	Aldrig ¹	10	32	41	9	8	100	171	+24	42
<i>Lyssnande på Eko-nyheterna i riksradien</i>	Dagligen	9	33	42	10	7	100	308	+23	41
	5–6 ggr/v ²	6	34	48	10	2	100	97	+28	40
	3–4 ggr/v	10	38	43	6	3	100	136	+39	48
	1–2 ggr/v	6	46	36	11	2	100	151	+38	51
	Mer sällan	11	36	44	6	3	100	396	+39	47
	Aldrig ¹	10	31	44	9	6	100	506	+27	41
<i>Morgon-tidnings-läsning</i>	6–7 dgr/v	9	36	43	8	4	100	863	+32	45
	4–5 dgr/v	8	38	42	10	2	100	208	+34	46
	1–3 dgr/v	10	35	44	8	3	100	150	+33	45
	Mer sällan ¹	11	31	44	7	7	100	373	+27	42
<i>Kvälls-tidnings-läsning</i>	6–7 dgr/v ²	15	31	38	11	5	100	97	+29	45
	3–5 dgr/v	8	33	52	4	3	100	151	+34	41
	1–2 dgr/v	9	36	44	8	3	100	302	+34	45
	Mer sällan	9	38	42	8	3	100	645	+35	47
	Aldrig ¹	9	31	43	9	8	100	419	+23	40

Kommentar: ¹Inkluderar även personer som ej besvarat frågan. ²Observera det begränsade antalet svarspersoner.

Källa: Den nationella SOM-undersökningen 2010.

Tabell 11b Mycket eller ganska stort förtroende för Säpo efter nyhetsexponering via medier 2002–2010 (procent)

		2002	2003	2006	2007	2008	2009	2010
<i>Tittande på Aktuellt/ Rapport</i>	Dagligen	33 ²	23 ²	34	45	39	42	43
	5–6 ggr/v	30 ²	22 ²	36	37	40	34	44
	3–4 ggr/v	31 ²	23 ²	37	40	37	35	46
	1–2 ggr/v	30 ²	28 ²	37	40	38	37	44
	Mer sällan	26 ²	29 ²	38	37	36	35	35
	Aldrig ¹	29 ²	27 ²	38	40	42	42	42
<i>Nyheterna i TV4</i>	Dagligen	35	24	43	44	42	43	46
	5–6 ggr/v	34	32	39	46	46	36	50
	3–4 ggr/v	31	26	40	41	39	39	46
	1–2 ggr/v	27	26	29	37	37	43	44
	Mer sällan	26	16	28	37	33	32	36
	Aldrig ¹	30	22	33	41	35	32	42
<i>Lyssnande på Eko- nyheterna i riksradien</i>	Dagligen	29	19	31	40	39	38	41
	5–6 ggr/v	33	19	33	43	36	27	40
	3–4 ggr/v	34	20	37	42	36	40	48
	1–2 ggr/v	26	30	36	46	36	37	51
	Mer sällan	30	26	38	40	40	38	47
	Aldrig ¹	32	29	37	40	40	40	41
<i>Morgon- tidnings- läsning</i>	6–7 dgr/v	30	24	37	41	39	40	45
	4–5 dgr/v	32	25	28	42	39	33	46
	1–3 dgr/v	32	29	44	50	32	42	45
	Mer sällan ¹	29	28	32	35	40	33	42
<i>Kvälls- tidnings- läsning</i>	6–7 dgr/v	31	25	40	47	34	40	45
	3–5 dgr/v	32	24	38	45	43	40	41
	1–2 dgr/v	32	28	38	42	44	37	45
	Mer sällan	29	24	35	40	38	38	47
	Aldrig ¹	28	22	29	37	34	37	40

Kommentar: ¹Inkluderar även personer som ej besvarat frågan. ²Frågan avser enbart 'Aktuellt' detta år.

Källa: Den nationella SOM-undersökningen. Frågan ingick ej i undersökningarna 2004–2005.

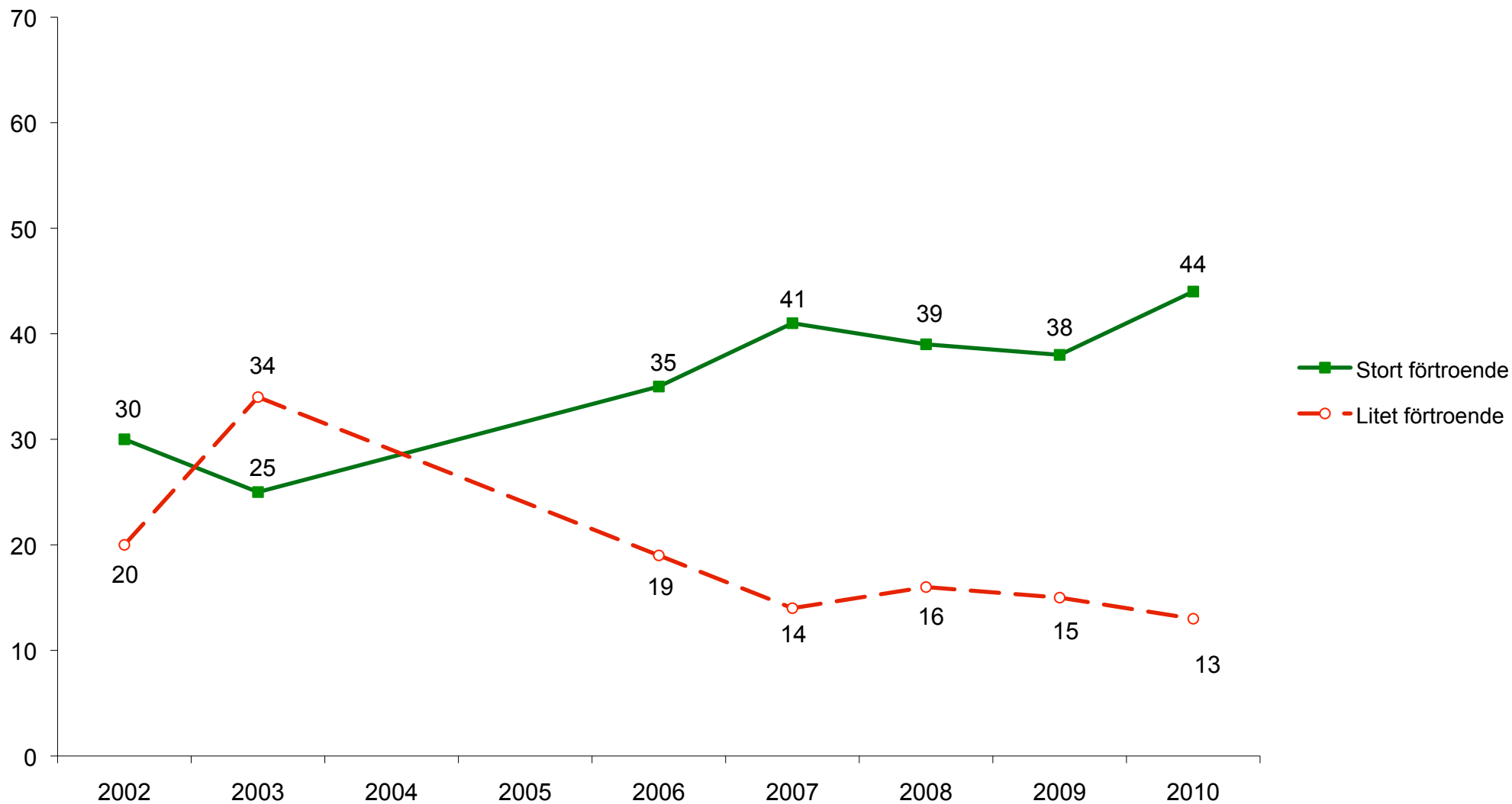
Tabell 12 Förtroende för Säpo 2010 baserat på frågan i Riks-2 inklusive svarsalternativet 'ingen uppfattning', i grupper med begränsat svarsunderlag i Riks-1 (procent; balansmått)

		Mycket stort förtroende	Ganska stort förtroende	Varken stort eller litet förtroende	Ganska litet förtroende	Mycket litet förtroende	Ingen uppfattning	Summa procent	Antal svarande	Förtroende-balans	Andel stort förtroende
<i>Medborgarskap</i>	Svenskt (enbart)	8	29	37	7	4	15	100	1 460	+26	37
	Svenskt & annat land ¹	15	23	33	10	6	14	100	52	+23	38
	Annat land (enbart) ¹	16	16	35	11	11	11	100	37	+11	32
<i>Geografisk uppväxt</i>	Uppvuxen i Sverige med sv. föräldrar	8	30	37	7	3	15	100	1 274	+27	38
	Uppvuxen i annat nordiskt land ¹	15	12	32	0	15	26	100	34	+12	26
	Uppvuxen i annat europeiskt land ¹	7	18	33	16	14	12	100	43	-5	25
	Uppvuxen i land utanför Europa ¹	27	11	39	7	9	7	100	44	+23	39
<i>Beskrivning av det egna hemmet</i>	Arbetarhem	8	27	36	6	6	17	100	668	+24	36
	Jordbrukarhem ¹	3	37	28	11	4	17	100	54	+37	44
	Tjänstemannahem	7	30	40	7	4	12	100	529	+25	36
	Högre tj.mannahem	12	34	32	8	3	11	100	124	+35	46
	Företagarhem	12	27	41	11	3	6	100	110	+26	39
<i>Partisympati</i>	V ¹	4	26	36	11	14	9	100	66	+6	30
	S	8	27	37	8	4	16	100	427	+22	35
	MP	4	22	42	12	3	17	100	161	+10	25
	C ¹	11	27	43	7	1	11	100	73	+30	38
	FP	8	38	34	2	5	15	100	132	+40	46
	KD ¹	11	35	26	2	7	19	100	57	+37	46
	M	10	34	35	6	3	12	100	489	+35	44
SD ¹	19	21	39	5	9	7	100	57	+26	40	
<i>Medlemskap i humanitär hjälporg.</i>	Ja: aktivt ^{1;2}	0	27	46	18	0	9	100	11	+9	27
	Ja: passivt	7	31	39	7	3	13	100	213	+28	38
	Nej	9	29	36	7	5	14	100	1 232	+25	37

Kommentar: ¹Observera det begränsade antalet svarpersoner; jfr tabell 5a, 6a respektive 9a. ²Avser någon typ av uppdrag.

Källa: Den nationella SOM-undersökningen 2010.

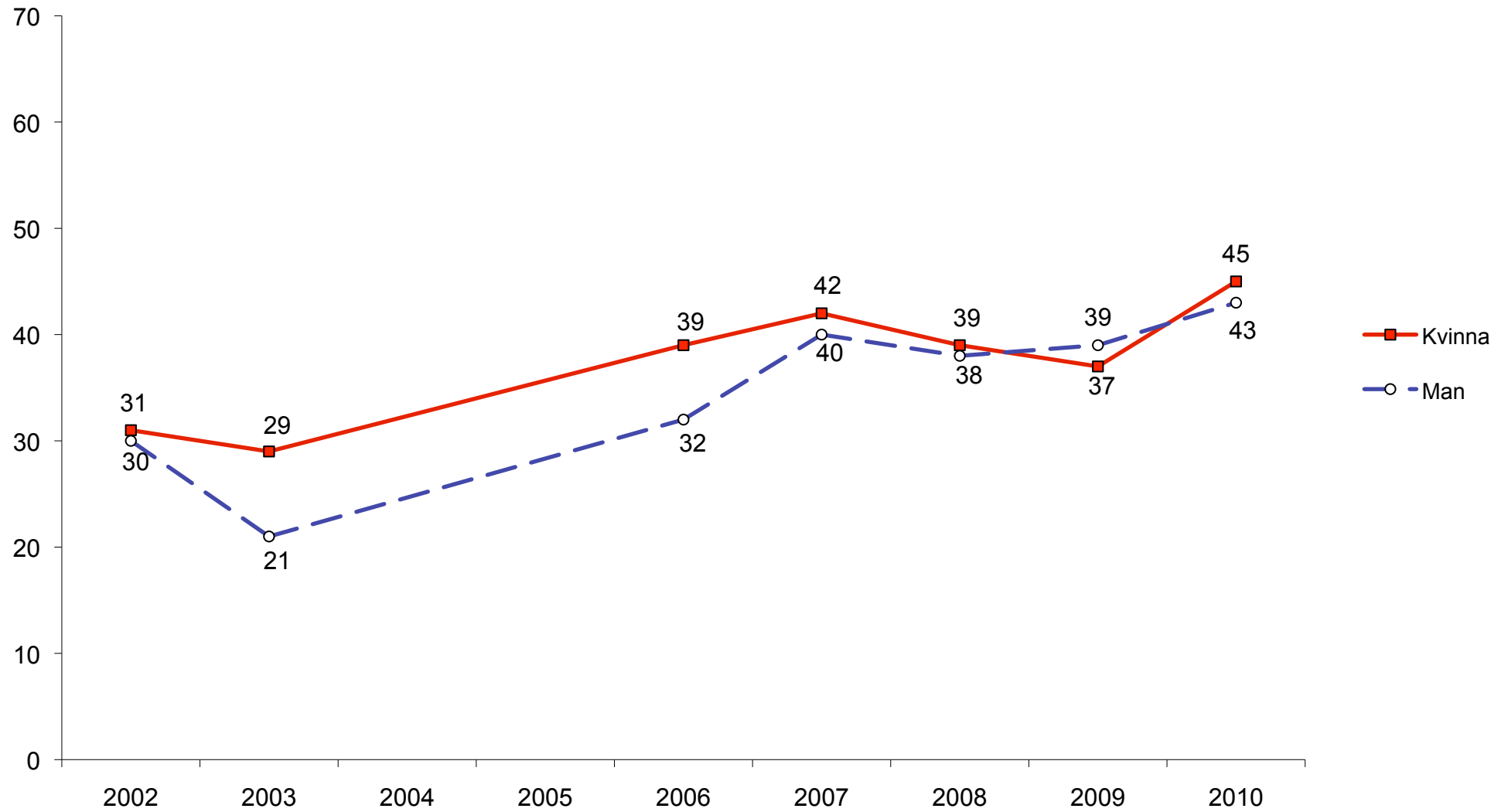
Figur 1 Stort respektive litet förtroende för Säkerhetspolisen (Säpo) 2002–2010 (procent)



Kommentar: Stort respektive litet förtroende avser andelen som svarat 'mycket stort' eller 'ganska stort' respektive 'mycket litet' eller 'ganska litet förtroende'.

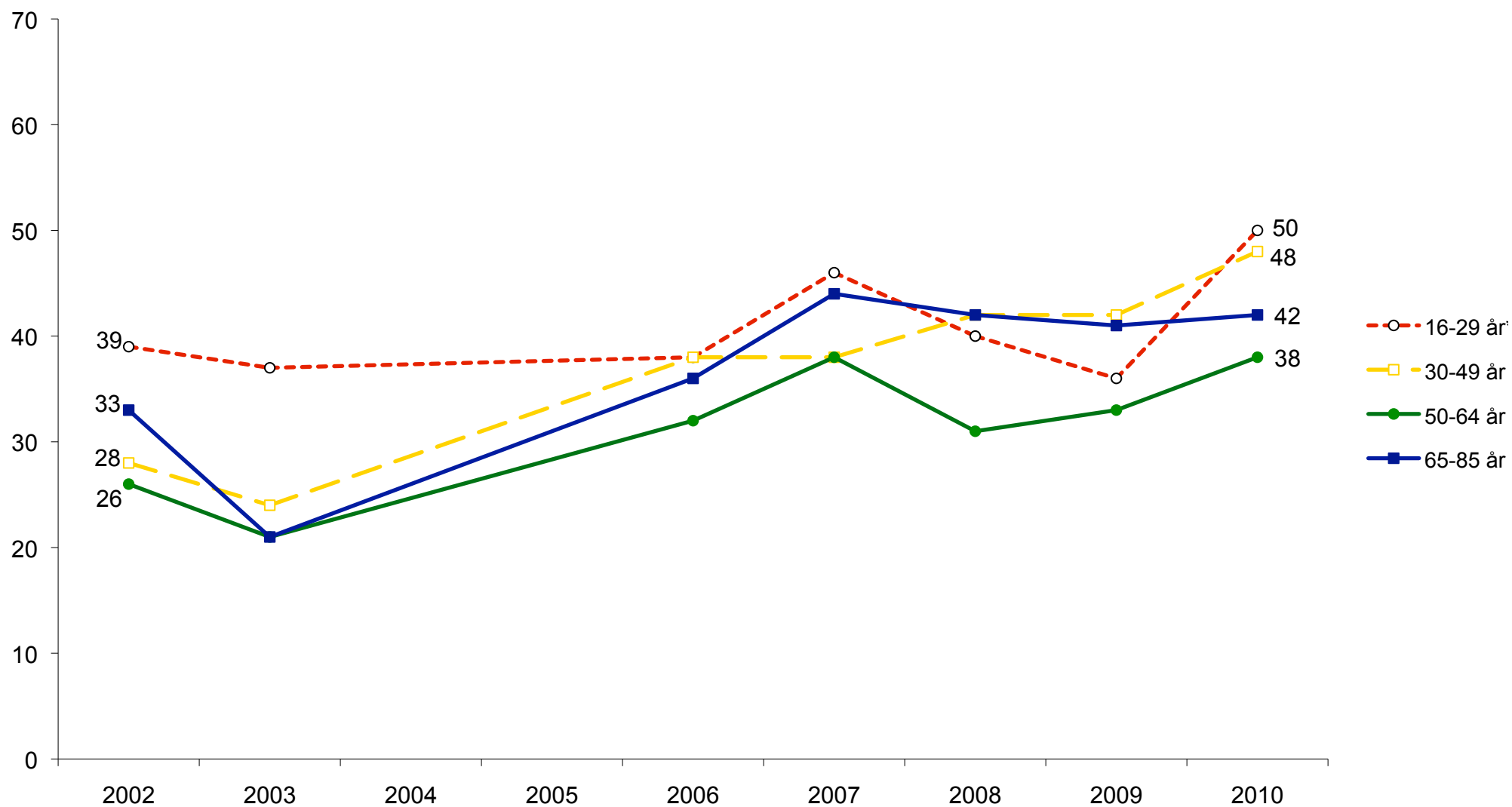
Källa: Den nationella SOM-undersökningen. Frågan ingick ej i undersökningarna 2004–2005.

Figur 2 Mycket eller ganska stort förtroende för Säpo efter kön 2002–2010 (procent)



Källa: Den nationella SOM-undersökningen. Frågan ingick ej i undersökningarna 2004–2005.

Figur 3 Mycket eller ganska stort förtroende för Säpo efter ålder 2002–2010 (procent)



Kommentar: *Före 2009: 15–29 år.

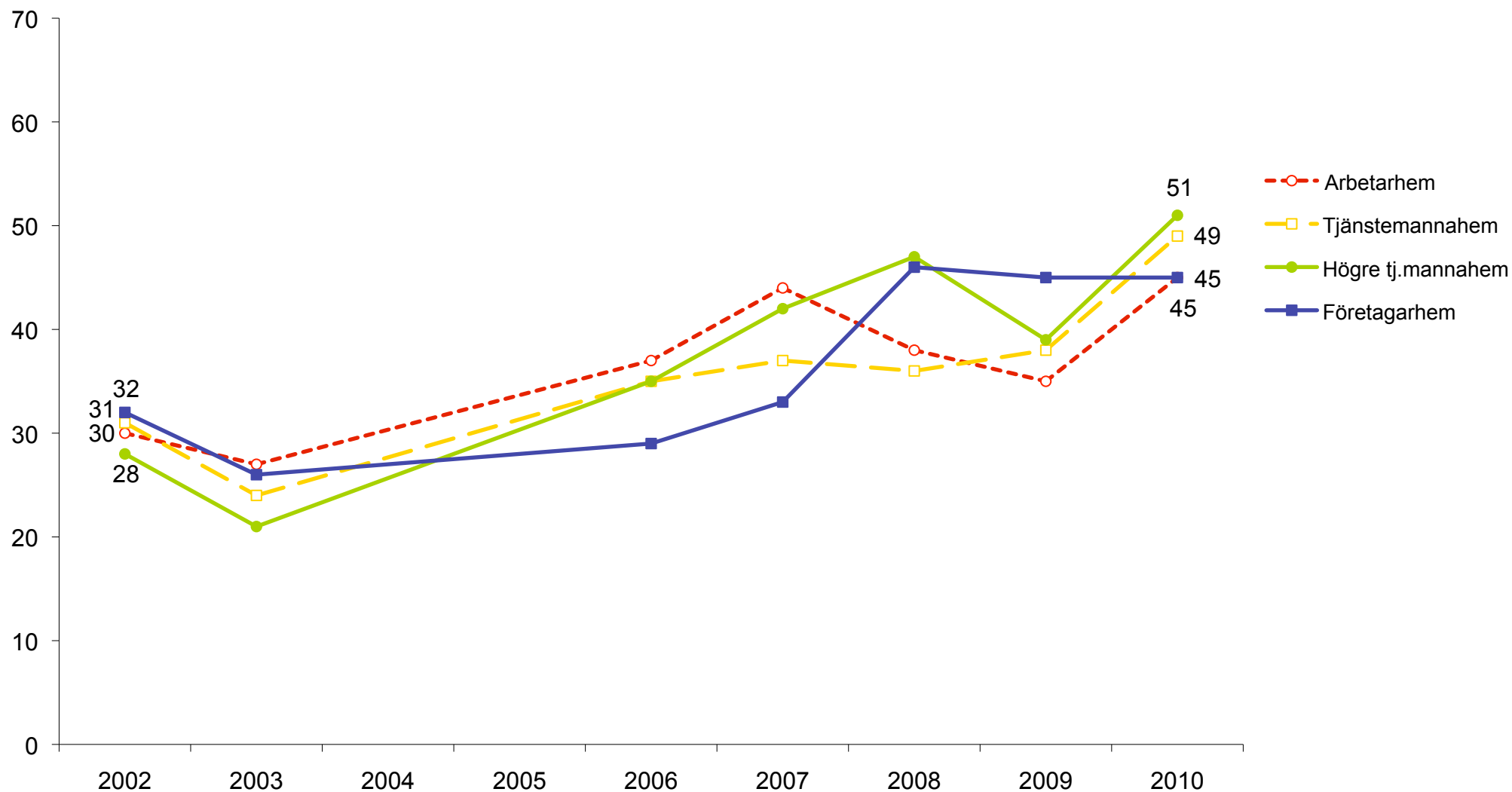
Källa: Den nationella SOM-undersökningen. Frågan ingick ej i undersökningarna 2004–2005.

Figur 4 Mycket eller ganska stort förtroende för Säpo efter utbildning 2002–2010 (procent)



Källa: Den nationella SOM-undersökningen. Frågan ingick ej i undersökningarna 2004–2005.

Figur 5 Mycket eller ganska stort förtroende för Säpo efter beskrivning av det egna hemmet 2002–2010 (procent)



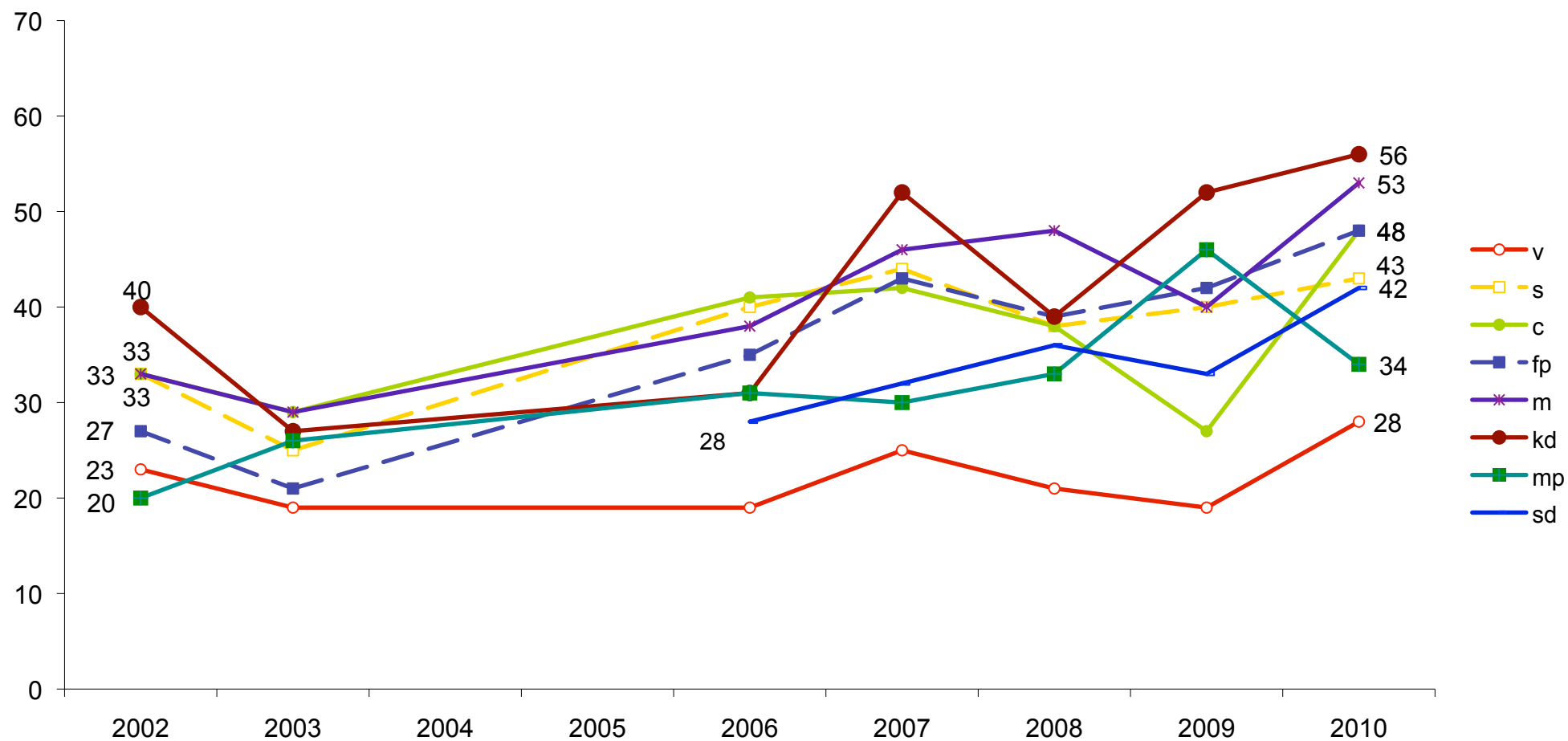
Källa: Den nationella SOM-undersökningen. Frågan ingick ej i undersökningarna 2004–2005.

Figur 6 Mycket eller ganska stort förtroende för Säpo efter ideologisk orientering 2002–2010 (procent)



Källa: Den nationella SOM-undersökningen. Frågan ingick ej i undersökningarna 2004–2005. Frågan ingick ej i undersökningarna 2004–2005.

Figur 7 Mycket eller ganska stort förtroende för Säpo efter partisympati 2002–2010 (procent)



Kommentar: Stort förtroende avser andelen som svarat 'mycket stort' eller 'ganska stort'. Observera det begränsade antalet svarepersoner i grupperna sympatisörer till mindre partier (se tabell 6a).

Källa: Den nationella SOM-undersökningen. Frågan ingick ej i undersökningarna 2004–2005.

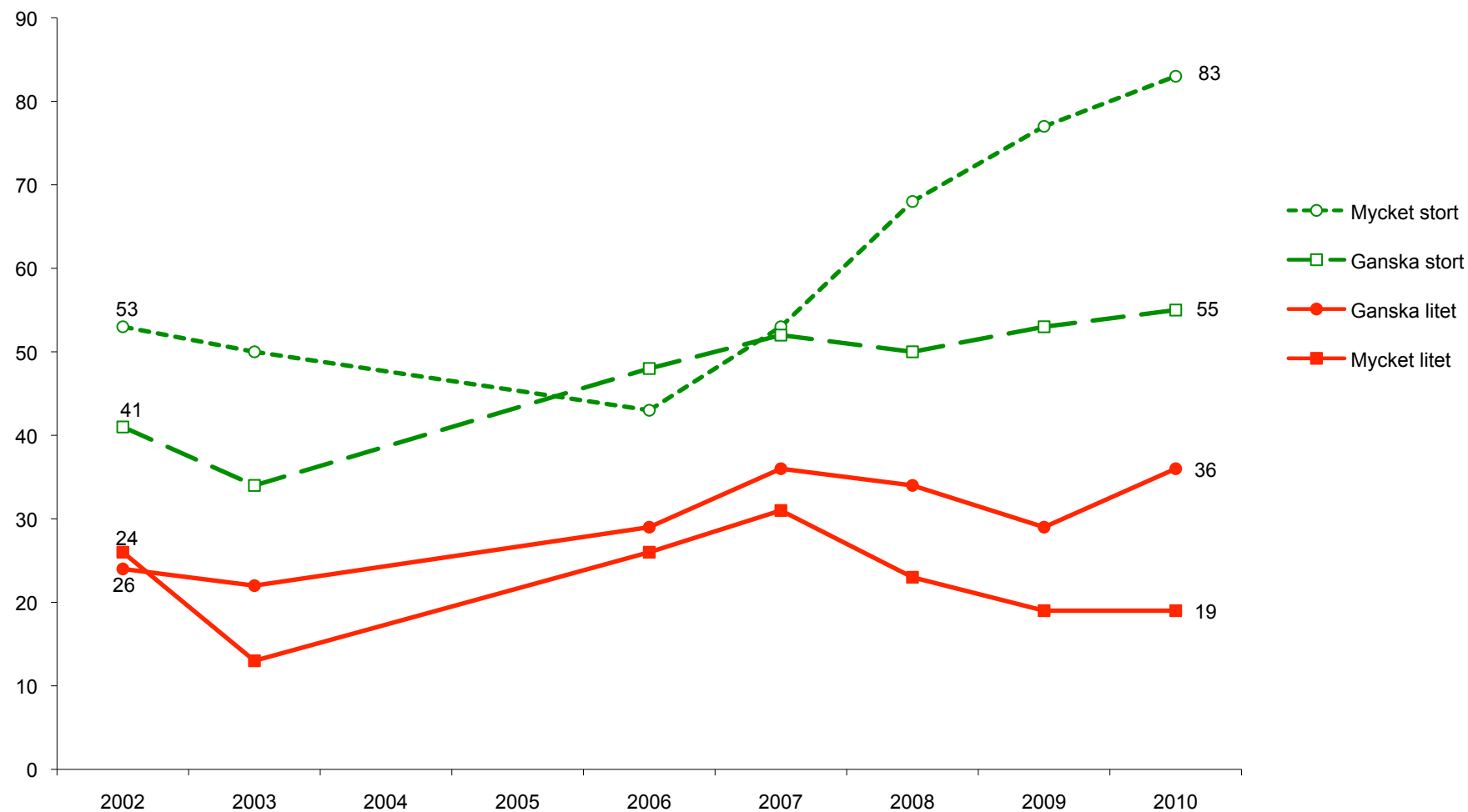
Figur 8 Mycket eller ganska stort förtroende för Säpo efter medborgarskap 2002–2010 (procent)



Kommentar: Observera det begränsade antalet svarspersoner i gruppen svenskt och annat land (se tabell 5a) och att detta alternativ saknades år 2002.

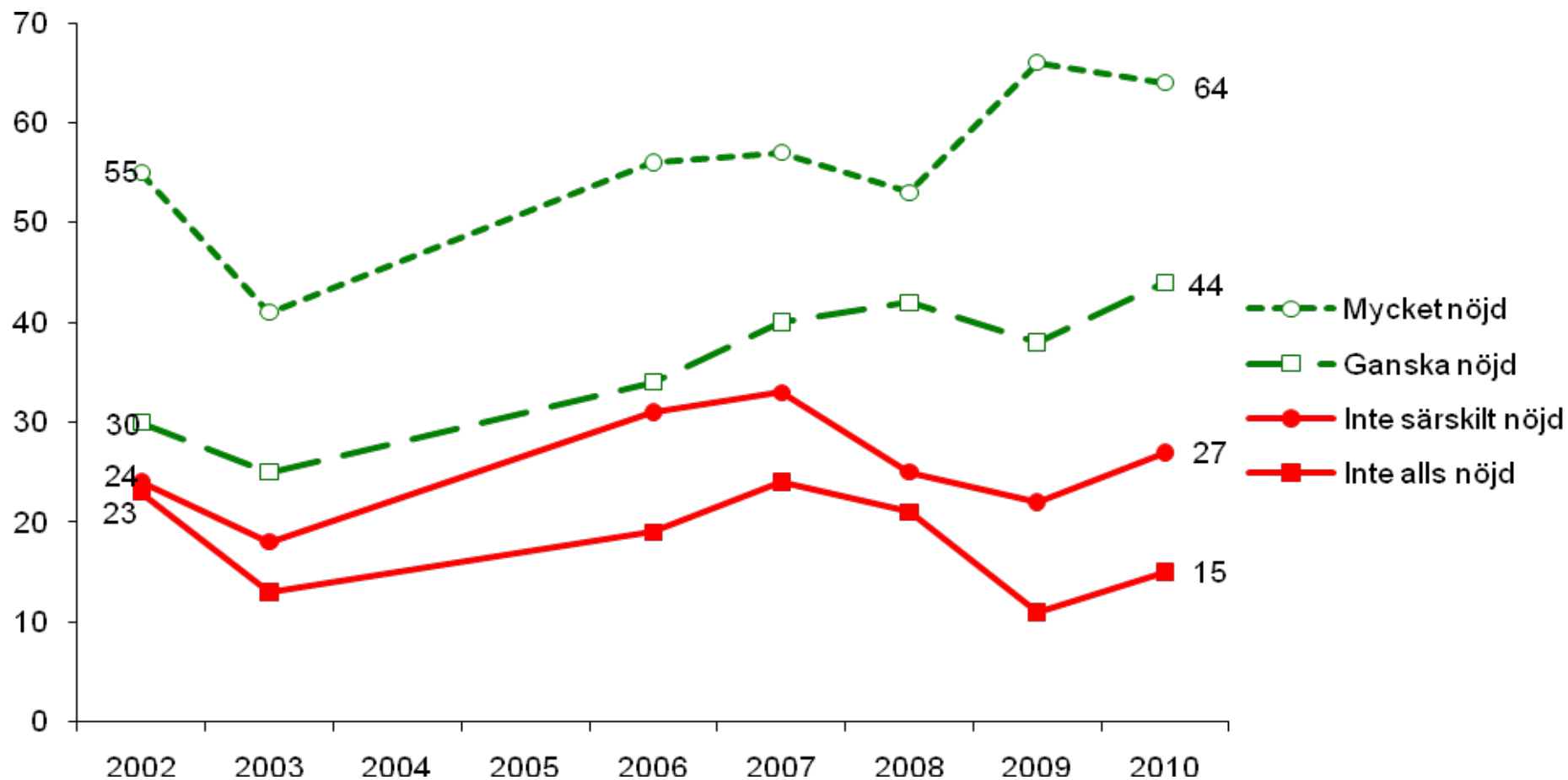
Källa: Den nationella SOM-undersökningen. Frågan ingick ej i undersökningarna 2004–2005.

Figur 9 Mycket eller ganska stort förtroende för SÄpo efter förtroende för svenska politiker 2002–2010 (procent)



Källa: Den nationella SOM-undersökningen. Frågan ingick ej i undersökningarna 2004–2005.

Figur 10 Mycket eller ganska stort förtroende för Säpo efter nöjdhet med hur demokratin fungerar i Sverige 2002–2010 (procent)



Källa: Den nationella SOM-undersökningen. Frågan ingick ej i undersökningarna 2004–2005.

Figur 11 Mycket eller ganska stort förtroende för Säpo efter oro för terrorism i framtiden 2002–2010 (procent)



Källa: Den nationella SOM-undersökningen. Frågan ingick ej i undersökningarna 2004–2005.

Figur 12 Mycket eller ganska stort förtroende för Säpo efter tillit till andra människor 2002–2009 (procent)



Källa: Den nationella SOM-undersökningen. Frågan ingick ej i undersökningarna 2004–2005.

SOM-institutet vid Göteborgs universitet genomför årligen nationella och lokala frågeundersökningar och anordnar seminarier på temat Samhälle, Opinion och Medier.

SOM-institutet | Seminariegatan 1B | Box 710, 405 30 Göteborg
031 786 3300 | info@som.gu.se | www.som.gu.se

