

Åsikter om energi och kärnkraft

Den svenska miljö-, energi- och
klimatopinionen (MEK)

Erik Jönsson och Sören Holmberg
[SOM-rapport nr 2021:6]



Introduktion

SOM-undersökningarna genomförs varje år sedan 1986 av SOM-institutet vid Göteborgs universitet. Syftet med undersökningarna är att kartlägga svensk opinion och belysa hur svenska folkets vanor och attityder förändras över tid. SOM-institutet är en centrumbildning vid Institutionen för journalistik, medier och kommunikation (JMG), Göteborgs universitet och har sin bakgrund i ett långvarigt samarbete mellan de två grundarinstitutionerna Statsvetenskapliga institutionen och Institutionen för journalistik, medier och kommunikation (JMG). Sedan 2017 är SOM-institutet även inrättat som en fakultetsgemensam forskningsinfrastruktur vid samhällsvetenskapliga fakulteten, Göteborgs universitet. Den nationella SOM-undersökningen genomförs i samverkan med forskare från olika discipliner, främst inom samhällsvetenskap.

SOM-undersökningens rapportserie står för en betydande del av resultatredovisningen av SOM-undersökningarna. Resultat publiceras även i form av presentationer och fördjupade analyser i de återkommande forskarantologierna. Alla publikationer finns tillgängliga för nedladdning på SOM-institutets webbsida www.gu.se/som-insitutet. En utförlig metoddokumentation från den nationella SOM-undersökningen 2020 finns tillgänglig på hemsidan¹.

Den nationella SOM-undersökningen 2020

Fältarbetet för den nationella SOM-undersökningen följer i huvudsak samma upplägg från år till år. Undersökningen 2020 använde en undersökningsdesign som kallas blandad datainsamling (*mixed mode*) vilket innebar att data primärt samlades in via postenkäter, men respondenterna gavs även möjlighet att fylla i enkäten på internet.

Undersökningen skickades ut till ett systematiskt sannolikhetsurval av den svenska befolkningen. Urvalsramen innefattade alla svenska och utländska medborgare som har sin primära adress i Sverige och som är mellan 16 och 85 år. År 2020 ingick 22 500 personer i det totala urvalet. Den totala urvalsstorleken delades in i sex jämnstora grupper till vilka olika editioner av SOM-undersökningen 2020 skickades till. Samtliga formulär innehöll 12 sidor med frågor varav ett antal sidor är fyllda med projektspecifika frågor vilka varierar mellan formulärens.

Svaren samlades in mellan den 14 september och 16 december 2020. En stor andel av svaren inkom tidigt och 30 dagar in i fältarbetet hade närmare 70 procent av de slutgiltiga svaren kommit in. Under fältperioden genomfördes en serie påminnelser via post, telefon och SMS.

Svarsfrekvens och representativitet

Av det ursprungliga urvalet på totalt 22 500 personer var det 11 127 personer som besvarade och skickade in formuläret vilket motsvarar en nettosvarsfrekvens på 51 procent².

Vilka som svarar och vilka som inte svarar på en frågeundersökning har betydelse för tolkningen av undersökningens resultat. Om en viss grupp är underrepresenterad och samma grupps svar tenderar att skilja sig från övrigas blir studiens resultat mindre giltiga för populationen som helhet. Trots att knappt hälften av respondenterna inte svarar på enkäten är den demografiska representativiteten i svarsgruppen god i de flesta avseenden. I figur 1 görs det däremot tydligt att en lägre andel i de yngre åldersgrupperna svarar på SOM-undersökningarna. Under 2020 fick respondenterna för fjärde gången

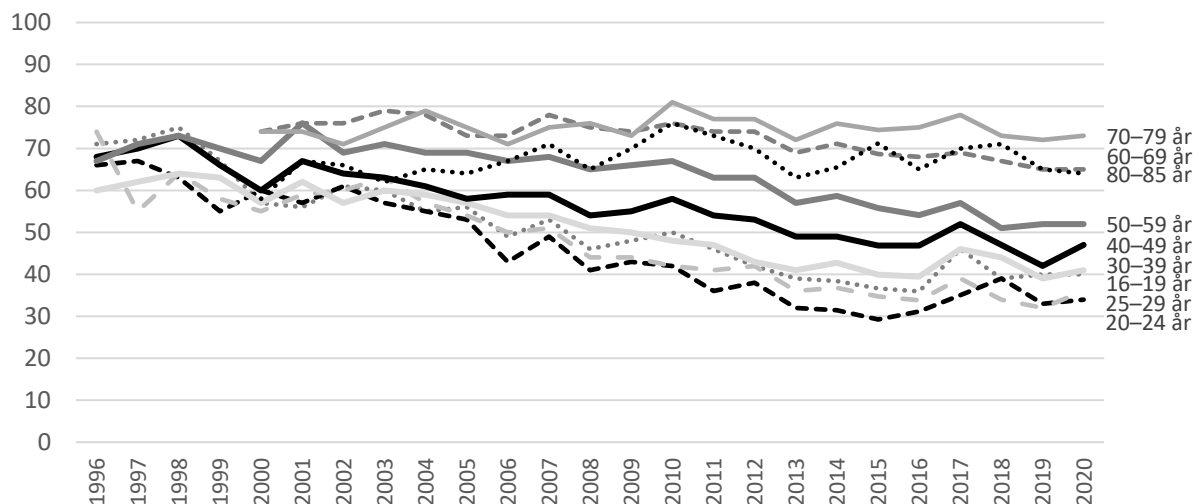
¹ <https://www.gu.se/sites/default/files/2021-03/2.MetodrapportRiks2020.pdf>

² I nettosvarsfrekvensen har det så kallade naturliga bortfallet definierats bort. Till det naturliga bortfallet förs personer som är fysiskt eller mentalt oförmögna att svara på enkäten, personer som är avlidna, bortresta under större delen av fältperioden, emigrerade, har språksvårigheter eller inte alls talar svenska. Sammanlagt 740 personer, motsvarande 3,3 procent, har räknats bort som naturligt bortfall.



en belöning i form av skraplott eller värdecheck efter inskickat svar. Detta ger en positiv effekt på svarsfrekvensen och förbättrar de yngre åldersgruppernas representativitet.

Figur 1 Svvarsfrekvens i olika åldersgrupper 1996–2020 (procent)



Träffsäkerheten i attitydfrågor om politiska förslag och bedömningar av ekonomin är hög trots variationen i svarsfrekvens mellan olika åldersgrupper. Frågor där det existerar större generationsskillnader, exempelvis nyhetskonsumtion, påverkas däremot något mer av att delar av befolkningen har en lägre representation i svarsunderlaget³.

Procentskattningar och felmarginaler

SOM-undersökningarna bygger på ett slumpmässigt urval av den svenska befolkningen 16-85 år. Resultat från sådana urvalsundersökningar är alltid förknippade med en osäkerhet som kan uttryckas i form av en felmarginal. Med hjälp av en felmarginal går det att beräkna ett konfidensintervall kring till exempel en procentskattning. Vi kan förvänta oss att procenttalet för hela populationen befinner sig inom konfidensintervallet i 95 fall av 100 i en tänkt situation med många upprepade mätningar. Att vara medveten om felmarginalen gör att vi lättare undviker att dra slutsatser om förändringar eller gruppskillnader som enbart beror på slumpen. Tabellen nedan ger några exempel på hur stor felmarginalen är vid olika gruppstorlekar och procentskattningar.

Tabell 1 Lathund för procentskattningar vid olika gruppstorlekar (felmarginaler och procentenheter)

Skattning	100	200	400	800	1 000	2 000
50 procent	±9,8	±6,9	±4,9	±3,5	±3,1	±2,2
30 procent	±9,0	±6,4	±4,5	±3,2	±2,8	±2,0
10 procent	±5,9	±4,2	±2,9	±2,1	±1,9	±1,3
6 procent	±4,7	±3,3	±2,3	±1,6	±1,5	±1,0
2 procent	±2,7	±1,9	±1,4	±1,0	±0,9	±0,6

SOM-institutet har i samverkan med forskningsprojektet Den svenska miljö-, energi- och klimatopinionen undersökt befolkningens åsikter om energi och kärnkraft. Forskningsprojektet finansieras av Energimyndigheten.

³ Elias Markstedt (2014) Representativitet och viktning. SOM-rapport 2014:20, SOM-institutet, Göteborgs universitet.



Innehållsförteckning

Tabell 1	Åsikter om kärnkraftens långsiktiga användning i Sverige – frågeformulering 2020 (procent).....	2
Tabell 2	Åsikter om kärnkraftens långsiktiga användning i Sverige – frågeformulering 2010-2019 (procent)	2
Tabell 3	Åsikter om kärnkraftens långsiktiga användning i Sverige – frågeformulering 2000-2011 (procent)	3
Tabell 4	Avveckla eller använda kärnkraften långsiktigt efter olika sociala och politiska variabler 2020 (procent)	4
Tabell 5	Avveckla kärnkraften på lång sikt 2009-2020 (procent)	5
Tabell 6	Avveckla kärnkraften på lång sikt 1998-2008 (procent)	5
Tabell 7	Inställning till vattenkraft, vindkraft och kärnkraft 2012-2020 (procent)	6
Tabell 8	Vilka energikällor bör Sverige satsa på? 1999-2020 (procent)	7
Figur 1	Andel som vill satsa mer på olika energikällor 1999-2020 (procent)	10

Tabell 1 Åsikter om kärnkraftens långsiktiga användning i Sverige – frågeformulering 2020 (procent)

Åsikt	2020
Avveckla kärnkraften snarast	10
Avveckla kärnkraften, men utnyttja de kärnkraftsreaktorer vi har tills de tjänat ut	39
Använd kärnkraften och ersätt de nuvarande reaktorerna med som mest lika många nya som idag	19
Använd kärnkraften och bygg fler reaktorer än de nuvarande i framtiden	12
Ingen uppfattning/ej svar	20
Summa procent	100
Antal personer	1 871
Andel avveckla	49
Andel använd	31
Balansmätt	+18

Kommentar: Frågan lyder: Vilken är din åsikt om kärnkraftens långsiktiga användning som energikälla i Sverige? Frågan, med dessa svarsalternativ, ställdes för första gången i SOM 2020. Balansmätt beräknas genom att subtrahera 'andel avveckla' med 'andel använd'. Balansmättet kan variera mellan +100 (alla svars personer uppger att de vill avveckla kärnkraften) och -100 (alla svars personer uppger att de vill använda kärnkraften).

Källa: Den nationella SOM-undersökningen 2020.

Tabell 2 Åsikter om kärnkraftens långsiktiga användning i Sverige – frågeformulering 2010-2019 (procent)

Åsikt	2010	2011	2012	2013	2014	2015	2016	2017	2018	2019
Avveckla kärnkraften snarast	8	10	11	11	11	12	12	14	12	9
Avveckla kärnkraften, men utnyttja de 10 kärnkraftsreaktorer vi har tills de tjänat ut	31	34	37	39	38	38	40	44	40	34
Använd kärnkraften och ersätt de nuvarande reaktorerna med som mest 10 nya reaktorer	27	24	25	23	25	22	19	17	17	23
Använd kärnkraften och bygg fler reaktorer än nuvarande 10 i framtiden	17	11	11	10	9	8	10	9	11	14
Ingen uppfattning/ej svar	17	21	16	17	17	20	19	16	20	20
Summa procent	100	100	100	100	100	100	100	100	100	100
Antal personer	1 653	1 597	1 524	1 644	1 709	1 738	1 650	1 827	1 797	1 730
Andel avveckla	39	44	48	50	49	50	52	58	52	43
Andel använd	44	35	36	33	34	30	29	26	28	37
Balansmätt	-5	+9	+12	+17	+15	+20	+23	+32	+24	+6

Kommentar: Frågan lyder: Vilken är din åsikt om kärnkraftens långsiktiga användning som energikälla i Sverige? Frågan ställdes för första gången i SOM 2010. Tre av svarsalternativen är något annorlunda formulerade jämfört med de formuleringar som används i den nuvarande frågan vars resultat redovisas i tabell 1. Balansmätt beräknas genom att subtrahera 'andel avveckla' med 'andel använd'. Balansmättet kan variera mellan +100 (alla svars personer uppger att de vill avveckla kärnkraften) och -100 (alla svars personer uppger att de vill använda kärnkraften).

Källa: De nationella SOM-undersökningarna 2010-2019.

Tabell 3 Åsikter om kärnkraftens långsiktiga användning i Sverige – frågeformulering 2000-2011 (procent)

Åsikt	2000	2001	2002	2003	2004	2005	2006	2007	2008	2009	2010	2011
Avveckla kärnkraften senast till år 2010/avveckla kärnkraften snarast	15	14	12	12	11	9	10	8	9	9	8	10
Avveckla kärnkraften, men använd de kärnkraftsreaktorer vi har tills de har tjänat ut	29	28	27	22	25	24	23	23	22	22	22	26
Använd kärnkraften och förnya efterhand kärnkraftsreaktorerna, men bygg inga fler	26	29	28	31	30	33	33	31	30	32	32	32
Använd kärnkraften och satsa på fler kärnkraftsreaktorer i framtiden	10	9	11	15	15	17	17	18	21	19	20	14
Har ingen bestämd åsikt/ej svar	20	20	22	20	19	17	17	20	18	18	18	18
Summa procent	100	100	100	100	100	100	100	100	100	100	100	100
Antal personer	1 704	1 739	1 777	1 818	1 774	1 724	1 629	3 435	3 259	4 926	1 652	1 531
Andel avveckla	44	42	39	34	36	33	33	31	31	31	30	36
Andel använd	36	38	39	46	45	50	50	49	51	51	52	46
Balansmått	+8	+4	±0	-12	-9	-17	-17	-18	-20	-20	-22	-10

Kommentar: Frågan lyder: Vilken är din åsikt om kärnkraftens långsiktiga användning som energikälla i Sverige? Frågan ställdes för första gången i SOM 2000 och svarsalternativen skiljer sig något jämfört med de i tabell 1 och 2. Balansmått beräknas genom att subtrahera 'andel avveckla' med 'andel använd'. Balansmåtten kan variera mellan +100 (alla svars personer uppger att de vill avveckla kärnkraften) och -100 (alla svars personer uppger att de vill använda kärnkraften).

Källa: De nationella SOM-undersökningarna 2000-2011.



Tabell 4 Avveckla eller använda kärnkraften långsiktigt efter olika sociala och politiska variabler 2020 (procent)

	Avveckla kärnkraften snarast	Avveckla kärnkraften, men utnyttja de kärnkraftsreaktorer vi har tills de tjänat ut	Använd kärnkraften och ersätt de nuvarande reaktorer med mest lika många nya som idag	Använd kärnkraften och bygg fler reaktorer än de nuvarande i framtiden	Ingen uppfattning/ej svar	Summa procent	Antal personer	Balansmätt
Kön								
Kvinna	13	43	15	5	24	100	986	+36
Man	6	35	24	20	15	100	876	-3
Ålder								
16-29 år	7	33	15	13	32	100	287	+12
30-49 år	11	36	20	14	19	100	525	+13
50-64 år	10	41	21	13	15	100	489	+17
65-85 år	9	43	18	11	19	100	570	+23
Utbildning								
Låg	6	37	16	10	31	100	281	+17
Medellåg	6	36	19	13	26	100	508	+10
Medelhög	10	39	20	16	15	100	391	+13
Hög	14	44	22	11	9	100	633	+25
Hushållsinkomst								
Mycket låg	13	38	10	9	30	100	250	+32
Ganska låg	11	41	18	9	21	100	385	+25
Medel	9	41	21	14	15	100	466	+15
Ganska hög	10	39	22	14	15	100	289	+13
Mycket hög	6	41	27	18	8	100	322	+2
Familjeklass								
Arbetarhem	9	36	17	11	27	100	730	+17
Tjänstemannahem	10	45	22	13	10	100	637	+20
Högre tjänstemannahem	9	41	22	21	7	100	179	+7
Jordbrukarhem	13	39	14	9	25	100	44	+29
Företagarhem	9	34	22	18	17	100	129	+3
Bostadsort								
Landsbygd	12	38	18	14	18	100	261	+18
Tätort	7	37	21	12	23	100	368	+11
Stad	9	42	18	13	18	100	873	+20
Stockholm/Göteborg/Malmö	14	39	21	10	16	100	313	+22
Vänster-högerdimension								
Klart till vänster	28	48	8	3	13	100	200	+65
Något till vänster	12	49	15	8	16	100	418	+38
Varken vänster eller höger	10	38	15	7	30	100	518	+26
Något till höger	3	38	27	18	14	100	472	-4
Klart till höger	3	21	33	29	14	100	212	-38
Partisympati								
V	31	49	7	3	10	100	147	+70
S	9	47	14	6	24	100	519	+36
MP	22	45	13	6	14	100	71	+48
C	8	59	13	10	10	100	160	+44
L	13	38	26	16	7	100	55	+9
KD	5	34	32	16	13	100	86	-9
M	4	33	28	18	17	100	348	-9
SD	3	24	27	27	19	100	249	-27
Inget parti	9	29	15	9	38	100	209	+14
Samtliga	10	39	19	12	20	100	1 871	+18

Kommentar: Intervjufrågan om kärnkraften redovisas i tabell 1. Resultaten gäller för år 2020. Till lågutbildade har förts personer med max grundskola eller motsvarande, till medellåg personer med max gymnasium, folkhögskola eller motsvarande, till medelhög personer med eftergymnasial utbildning men ej examen från högskola eller universitet och till högutbildade personer med examen från högskola eller universitet. Hushåll med inkomster mellan 0 – 200 000 kr har kategoriserats som mycket låg, mellan 201 000 och 400 000 kr som ganska låg, mellan 401 000 – 700 000 kr som medel, mellan 701 000 – 900 000 kr som ganska hög och mer än 901 000 kr som mycket hög. Uppgiften om familjeklass bygger på en självklassificeringsfråga: ”Om du skulle beskriva ditt nuvarande hem, vilket av nedanstående alternativ stämmer då bäst?”. Människors vänster-högerideologi har också mätts med en självklassificeringsfråga. Balansmätt beräknas genom att subtrahera ’andel avveckla’ med ’andel använd’. Balansmättet kan variera mellan +100 (alla svars personer uppger att de vill avveckla kärnkraften) och -100 (alla svars personer uppger att de vill använda kärnkraften).

Källa: Den nationella SOM-undersökningen 2020.



Tabell 5 Avveckla kärnkraften på lång sikt 2009-2020 (procent)

Åsikt	09	10	11	12	13	14	15	16	17	18	19	20
Mycket bra förslag	19	20	20	18	23	19	20	19	22	21	17	19
Ganska bra förslag	18	18	21	24	22	23	21	23	22	23	21	21
Varken bra eller dåligt förslag	25	27	28	28	25	25	24	25	22	21	21	25
Ganska dåligt förslag	18	16	16	15	16	18	15	16	14	17	19	18
Mycket dåligt förslag	16	15	10	11	11	12	14	11	10	14	18	14
Ej svar	4	4	5	4	3	3	6	6	10	4	4	3
Summa procent	100	100	100	100	100	100	100	100	100	100	100	100
Antal personer	1 582	1 652	1 531	1 524	3 350	3 403	1 738	3 241	3 655	1 797	1 730	1 871
Andel bra	37	38	41	42	45	42	41	42	44	44	38	40
Andel dåligt	34	31	26	26	27	30	29	27	24	31	37	32
Balansmått	+3	+7	+15	+16	+18	+12	+12	+15	+20	+13	+1	+8

Kommentar: Frågan lyder: Sverige bör på lång sikt avveckla kärnkraften? Balansmått beräknas genom att subtrahera 'andel bra' med 'andel dåligt'.

Källa: De nationella SOM-undersökningarna 2009-2020.

Tabell 6 Avveckla kärnkraften på lång sikt 1998-2008 (procent)

Åsikt	98	99	00	01	02	03	04	05	06	07	08
Mycket bra förslag	22	21	22	19	17	14	14	13	15	17	16
Ganska bra förslag	25	23	22	21	23	19	19	20	22	22	24
Varken bra eller dåligt förslag	21	22	21	23	23	23	23	20	23	24	20
Ganska dåligt förslag	16	16	18	17	17	20	20	21	18	17	22
Mycket dåligt förslag	13	13	12	14	14	19	18	19	16	15	15
Ej svar	3	5	5	6	6	5	6	7	5	5	4
Summa procent	100	100	100	100	100	100	100	100	100	100	100
Antal personer	3 561	3 503	1 842	3 638	3 606	3 675	3 612	1 724	1 629	1 666	1 598
Andel bra	47	44	44	40	40	33	33	33	37	39	40
Andel dåligt	29	29	30	31	31	39	38	40	34	32	37
Balansmått	+18	+15	+14	+9	+9	-6	-5	-7	+3	+7	+3

Kommentar: Frågan lyder: Sverige bör på lång sikt avveckla kärnkraften? Balansmått beräknas genom att subtrahera 'andel bra' med 'andel dåligt'.



Källa: De nationella SOM-undersökningarna 1998-2008.

Tabell 7 Inställning till kärnkraft, vindkraft och vattenkraft 2012-2020 (procent)

	Mycket positiv	Ganska positiv	Varken positiv eller negativ	Ganska negativ	Mycket negativ	Ingen uppfattning	Summa procent	Antal personer	Balansmätt
Kärnkraft									
2012	12	22	24	20	18	4	100	1 452	-4
2013	11	21	20	22	20	6	100	1 560	-10
2014	12	19	24	21	17	7	100	1 634	-7
2015	11	19	23	19	21	7	100	1 632	-10
2016	12	18	21	20	21	8	100	1 575	-11
2017	10	17	21	23	21	8	100	1 749	-17
2018	12	19	21	20	19	9	100	1 741	-8
2019	16	22	19	19	16	8	100	1 672	+3
2020	13	19	22	20	17	9	100	1 801	-5
Vindkraft									
2012	57	27	7	4	2	3	100	1 459	+78
2013	54	27	8	5	2	4	100	1 569	+74
2014	52	27	9	5	2	5	100	1 651	+73
2015	55	25	7	5	3	5	100	1 656	+72
2016	57	23	6	5	3	6	100	1 595	+72
2017	57	24	8	4	2	5	100	1 765	+75
2018	57	26	7	3	2	5	100	1 746	+78
2019	56	27	8	3	2	4	100	1 680	+78
2020	51	29	8	4	3	5	100	1 818	+73
Vattenkraft									
2012	55	31	8	2	0	4	100	1 460	+84
2013	53	31	7	3	1	5	100	1 573	+80
2014	52	31	8	3	1	5	100	1 656	+79
2015	53	29	8	3	1	6	100	1 654	+78
2016	54	29	8	2	1	6	100	1 588	+80
2017	55	28	8	2	1	6	100	1 772	+80
2018	53	31	8	2	0	6	100	1 752	+82
2019	53	30	8	2	1	6	100	1 681	+80
2020	51	31	8	3	1	6	100	1 818	+78

Kommentar: Frågan lyder: Allmänt sett, vilken är din inställning till följande energikällor? Andelen som hoppar över frågorna om kärnkraft, vindkraft och vattenkraft har varierat mellan 3 och 6 procent. Balansmätt avser andelen som svarat 'mycket' eller 'ganska positiv' minus andelen som svarat 'ganska' eller 'mycket negativ'. Balansmättet kan variera mellan +100 (alla svars personer är positivt inställda) och -100 (alla svars personer är negativt inställda).

Källa: De nationella SOM-undersökningarna 2012-2020.



Tabell 8 Vilka energikällor bör Sverige satsa på? 1999-2020 (procent)

Energikällor och undersökningsår	Satsa mer än idag	Satsa ungefär som idag	Satsa mindre än idag	Helt avstå från energikällan	Ingen uppfattning	Summa procent
Kärnkraft						
1999	9	34	26	20	11	100
2000	11	34	30	19	6	100
2001	11	36	29	18	6	100
2002	12	37	29	16	6	100
2003	16	38	24	15	7	100
2004	14	36	27	16	7	100
2005	18	36	24	15	7	100
2006	18	35	25	15	7	100
2007	17	33	28	15	7	100
2008	19	31	26	16	8	100
2009	16	34	26	16	8	100
2010	19	32	27	14	8	100
2011	12	30	29	21	8	100
2012	14	31	30	18	7	100
2013	13	29	29	20	9	100
2014	13	30	29	17	11	100
2015	13	27	28	20	12	100
2016	13	25	27	23	12	100
2017	12	23	30	23	12	100
2018	15	26	27	19	13	100
2019	21	27	25	15	12	100
2020	17	24	26	19	14	100
Vindkraft						
1999	74	14	3	1	8	100
2000	72	17	4	2	5	100
2001	71	16	5	2	6	100
2002	68	19	5	2	6	100
2003	64	22	5	2	7	100
2004	73	16	3	2	6	100
2005	72	17	4	1	6	100
2006	77	13	4	1	5	100
2007	79	12	3	1	5	100
2008	80	12	2	1	5	100
2009	74	15	4	1	6	100
2010	66	20	7	1	6	100
2011	70	18	5	1	6	100
2012	66	20	7	2	5	100
2013	61	23	8	2	6	100
2014	59	23	8	2	8	100
2015	59	23	8	2	8	100
2016	61	20	8	3	8	100
2017	61	21	7	2	9	100
2018	64	21	5	2	8	100
2019	65	20	5	2	8	100
2020	58	24	7	2	9	100
Vattenkraft						
1999	41	44	6	1	8	100
2000	39	48	6	1	6	100
2001	40	46	7	1	6	100
2002	44	45	4	1	6	100
2003	44	44	4	1	7	100
2004	47	41	5	1	6	100
2005	47	41	4	1	7	100
2006	48	40	5	1	6	100
2007	49	40	4	1	6	100
2008	47	40	5	1	7	100
2009	47	39	6	0	8	100
2010	45	42	4	1	8	100
2011	46	41	4	1	8	100
2012	43	44	5	1	7	100
2013	41	44	6	1	8	100
2014	42	43	4	1	10	100
2015	40	44	5	1	10	100
2016	45	40	5	1	9	100
2017	43	40	5	1	11	100
2018	43	41	4	1	11	100
2019	42	42	4	1	11	100
2020	41	42	5	1	11	100

Fortsättning nästa sida



Tabell 8 (forts.)

Energikällor och undersökningsår	Satsa mer än idag	Satsa ungefär som idag	Satsa mindre än idag	Helt avstå från energikällan	Ingen uppfattning	Summa procent
Solenergi						
1999	77	11	2	1	9	100
2000	77	14	2	1	6	100
2001	75	14	3	1	7	100
2002	77	14	2	1	6	100
2003	75	15	1	1	8	100
2004	79	12	2	1	6	100
2005	78	13	2	1	6	100
2006	83	10	1	0	6	100
2007	--	--	--	--	--	--
2008	--	--	--	--	--	--
2009	83	9	1	1	6	100
2010	81	10	2	0	7	100
2011	--	--	--	--	--	--
2012	81	11	1	1	6	100
2013	81	12	1	0	6	100
2014	79	11	1	1	8	100
2015	80	10	1	1	8	100
2016	81	10	1	0	8	100
2017	--	--	--	--	--	--
2018	83	8	1	0	7	100
2019	82	9	1	1	7	100
2020	80	11	1	1	7	100
Biobränslen						
2000	44	28	10	3	15	100
2001	46	29	8	2	15	100
2002	45	32	8	1	14	100
2003	44	29	8	2	17	100
2004	45	30	9	2	14	100
2005	54	25	6	1	14	100
2006	57	23	6	1	13	100
2007	55	25	5	2	13	100
2008	39	27	10	2	21	100
2009	43	31	8	2	16	100
2010	46	28	10	2	14	100
2011	48	26	9	1	16	100
2012	42	32	9	2	15	100
2013	43	28	11	3	15	100
2014	41	27	10	2	20	100
2015	37	30	10	3	10	100
2016	--	--	--	--	--	--
2017	--	--	--	--	--	--
2018	41	26	10	3	20	100
2019	39	28	12	2	19	100
2020	35	28	11	3	23	100
Fossil-/naturgas						
2000	30	32	17	4	17	100
2001	31	32	16	4	17	100
2002	32	35	14	3	16	100
2003	30	31	15	4	20	100
2004	30	33	17	4	16	100
2005	33	30	15	4	18	100
2006	29	27	19	6	19	100
2007	--	--	--	--	--	--
2008	--	--	--	--	--	--
2009	20	28	24	7	21	100
2010	--	--	--	--	--	--
2011	22	27	23	7	21	100
2012	20	28	25	8	19	100
2013	--	--	--	--	--	--
2014	19	24	23	11	23	100
2015	--	--	--	--	--	--
2016	--	--	--	--	--	--
2017	13	21	22	20	24	100
2018	15	21	24	16	24	100
2019	13	22	28	14	23	100
2020	11	21	24	17	27	100

Fortsättning nästa sida



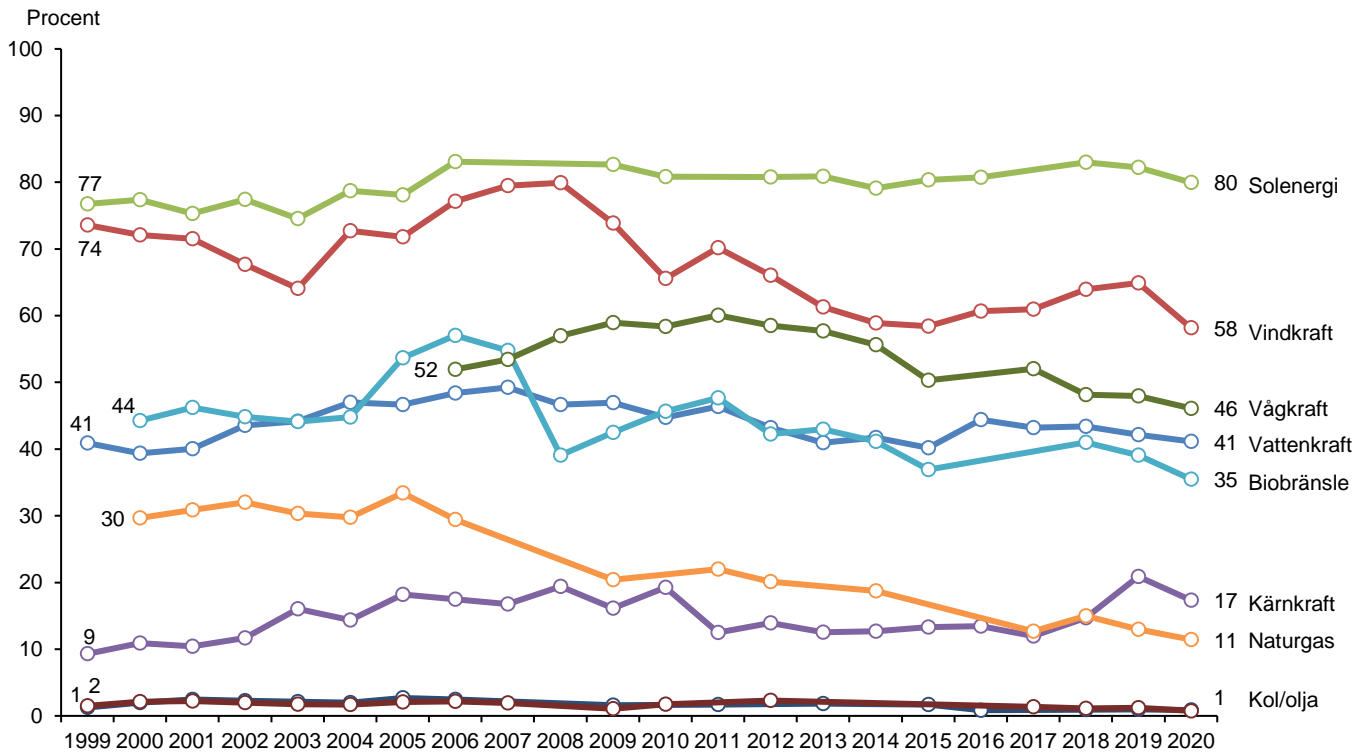
Tabell 8 (forts.)

Energikällor och undersökningsår	Satsa mer än idag	Satsa ungefär som idag	Satsa mindre än idag	Helt avstå från energikällan	Ingen uppfattning	Summa procent
Kol						
1999	1	9	39	34	17	100
2000	2	10	39	37	12	100
2001	2	11	38	38	12	100
2002	2	13	41	33	11	100
2003	2	10	35	38	15	100
2004	2	10	41	36	11	100
2005	3	9	39	36	13	100
2006	3	7	34	43	13	100
2007	--	--	--	--	--	--
2008	--	--	--	--	--	--
2009	2	5	33	47	13	100
2010	--	--	--	--	--	--
2011	2	5	26	52	15	100
2012	--	--	--	--	--	--
2013	2	4	24	57	13	100
2014	--	--	--	--	--	--
2015	2	4	17	59	18	100
2016	1	2	13	69	15	100
2017	--	--	--	--	--	--
2018	1	3	23	57	16	100
2019	1	3	19	62	15	100
2020	1	3	19	61	16	100
Otja						
1999	2	17	48	18	15	100
2000	2	20	52	16	10	100
2001	2	19	51	17	11	100
2002	2	22	50	16	10	100
2003	2	20	47	18	13	100
2004	2	15	53	20	10	100
2005	2	15	54	18	11	100
2006	2	9	53	25	11	100
2007	2	11	58	20	19	100
2008	--	--	--	--	--	--
2009	1	8	50	30	11	100
2010	2	9	56	22	11	100
2011	--	--	--	--	--	--
2012	2	13	53	19	13	100
2013	--	--	--	--	--	--
2014	--	--	--	--	--	--
2015	--	--	--	--	--	--
2016	--	--	--	--	--	--
2017	1	7	39	35	17	100
2018	1	7	37	38	17	100
2019	1	9	35	39	16	100
2020	1	7	36	40	16	100
Vågkraft						
2006	52	11	3	3	31	100
2007	54	10	2	1	33	100
2008	57	9	1	1	32	100
2009	59	11	2	2	26	100
2010	58	9	3	1	29	100
2011	60	8	3	1	28	100
2012	58	14	3	2	23	100
2013	58	11	3	2	26	100
2014	56	13	3	1	28	100
2015	50	12	3	3	32	100
2016	--	--	--	--	--	--
2017	52	12	2	2	32	100
2018	48	12	3	2	34	100
2019	48	11	3	4	34	100
2020	46	12	4	3	35	100

Kommentar: Frågan lyder: Hur mycket bör vi i Sverige satsa på nedanstående energikällor under de närmaste 5 - 10 åren? Resultaten omfattar enbart svarspersoner som kryssat för något svarsalternativ. Andelen personer som hoppar över de olika delfrågorna varierar mellan 3-9 procent genom åren.

Källa: De nationella SOM-undersökningarna 1999-2020.

Figur 1 Andel som vill satsa mer på olika energikällor 1999-2020 (procent)



Kommentar: Procenten har beräknats bland svarepersoner som besvarat frågan om respektive energislag. Alla energislag har inte ingått i SOM-studierna varje år. Svartalternativen var "satsa mer än idag", "satsa ungefär som idag", "satsa mindre än idag", "helt avstå från energikällan" och "ingen åsikt". I figuren redovisas andelen svarepersoner som vill satsa mer på respektive energikälla. När det gäller biobränslen och naturgas var resultaten 29 respektive 21 procent i 1999 års SOM-undersökning. De förhållandevis låga siffrorna redovisas inte i figur 1 eftersom vi misstänker att de är orsakade av kontextuella effekter i frågeformuläret.

Källa: De nationella SOM-undersökningarna 1999-2020.

SOM-institutet vid Göteborgs universitet genomför årligen nationella och lokala frågeundersökningar och anordnar seminarier på temat Samhälle, Opinion och Medier.

SOM-institutet | Seminariegatan 1B | Box 710, 405 30 Göteborg
031 786 3300 | info@som.gu.se | www.gu.se/som-institutet

